

A B C D E F G H I J K L Ł M N O P R S T U V W X Y Z Nr

1. Obiekt

DCM MIESZKALNY (KAMIENICA)

2. Czas powstania

1906 r.

3. Miejscowość

ŚWINOUJŚCIE

11. Zdjęcia, rzut, przekrój, sytuacja, orientacja

4. Adres

Pl. Słowiański 3
72-600 Świnoujście

nr hipoteczny

5. Przynależność administracyjna

województwo szczecińskie

gmina Świnoujście

6. Poprzednie nazwy miejscowości

Schwienemunde

7. Przynależność administracyjna

przed 1 VI 1975

województwo szczecińskie

powiat Wolin

8. Właściciel i jego adres

Urząd Miejski
ul. Wojska Polskiego 1
72-600 Świnoujście

9. Użytkownik i jego adres

Młodzieżowy Dom Kultury
Pl. Słowiański 3
72-600 Świnoujście

10. Rejestr zabytków

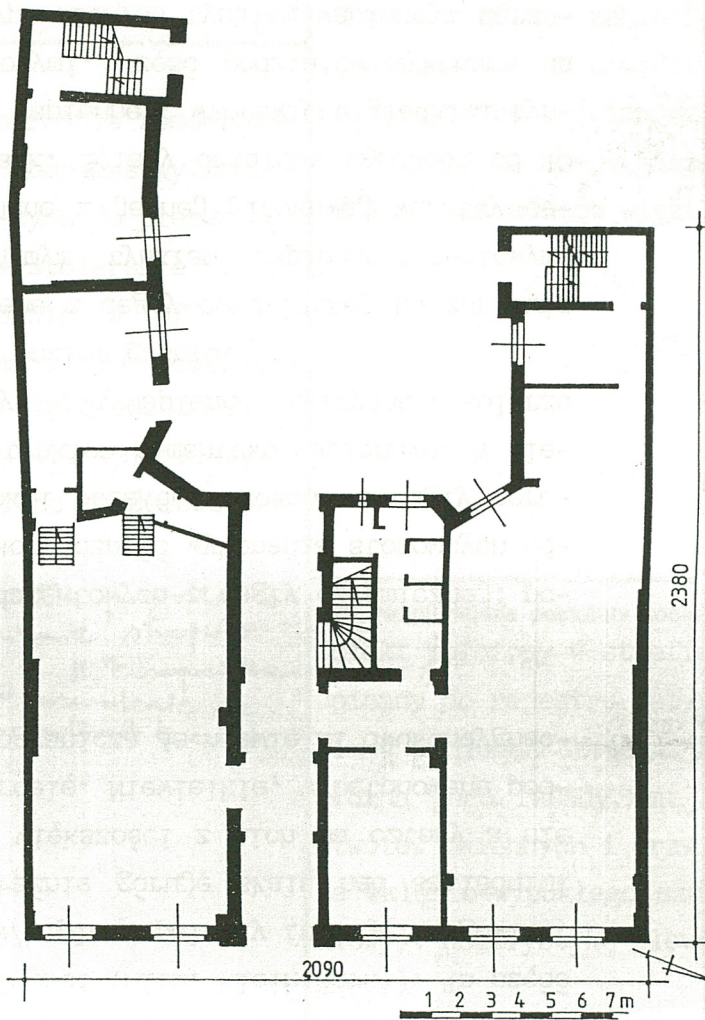
Nr

1342

data

30. VI. 1992

02-4200/29/0/92



Sytuacja

Inwentaryzowana kamienica położona jest w centrum Świnoujścia, w obrębie południowo-zachodniej pierzei pl. Słowiańskiego (niem. Gross Markt); obiekt ten oddalony jest o ca 25 m w kierunku na SSE od skrzyżowania z pl. Wolności (niem. Klein Markt). Ta część miasta została rozplanowana w połowie XVIII w., a w/w place pełniły funkcję targowisk, na których sprzedawano ryby. Omawiany budynek wyraźnie góruje skalą nad sąsiednimi kamieniczkami (nieco starszymi); w odróżnieniu od większości z nich ma cztery a nie trzy kondygnacje, zajmuje też dwukrotnie szerszą parcelę. Niewielkie, wybetonowane podwórze ma charakter zamknięty; od strony wschodniej ogranicza je niewielki dwukondygnacyjny budynek gospodarczy.

Materiał, technika, konstrukcja

Posadowienie - budynek osadzony jest na ławach fundamentowych z cegły ceramicznej; poziom zagłębienia w grunt nierozpoznany z uwagi na konieczność wykonania stosownych odkrywek architektonicznych. Podmurówka, tworząca cokół obiektu murowana z cegły ceramicznej na zaprawie wapiennej, wyprawiona gładkim tynkiem cementowo-wapiennym. W elewacji frontowej cokół wieńczy prosty gzyms, malowany farbą wapienno-emulsyjną w kolorze brązowym. Wysokość podmurówki od 60 do 100 cm ponad poziom gruntu.

Ściany obwodowe (grubość od ca 40 do 55 cm) murowane z cegły ceramicznej na zaprawie wapiennej, wyprawione wielowarstwowym, nakrapianym tynkiem wapienno-cementowym, utrzymanym w tonacji piaskowej. Podokienniki wykonane z jednej główkowej warstwy cegieł (w oficynach nietynkowanej), ułożonych na płask. Ściany działowe (grubość od 10 do 50 cm) murowane z cegły ceramicznej na zaprawie wapiennej, wyprawione gładkimi tynkami wapiennymi, malowanymi farbami wapienno-klejowymi. Część podziałów wykonana za pomocą ścian ryglowych z wypełnieniem ceglanym, wyprawionych tynkiem wapiennym zarzuconym na maty trzcinowe, przybite do elementów konstrukcyjnych tych ścian.

Więźba dachowa asymetryczna - krokwiowo-płatwiowa (płatwie kalenicowa, pośrednie i stolpowe); każda z płatwi wsparta podporą stolcową. Stojce podpory stabilizującej płatwe

c. d. wkładka nr 1

Kamienica wzniesiona została w 1906 r., w okresie świnoujskiego boomu budowlanego przełomu XIX i XX w. (w latach 1899 - 1913 wybudowano tu 300 nowych budynków mieszkalnych). Niestety nie zachowały się akta nadzoru budowlanego - Baupolizei - odnoszące się do omawianej posesji (w Archiwum Państwowym w Szczecinie są jedynie posyty do budynków nr 6 i 9 przy Gr. Markt, czyli obecnym pl. Słowiańskim). Adressbuch z 1936 r. podaje, że właścicielem kamienicy w okresie poprzedzającym II wojnę światową był Gustav Kantorowicz, kupiec zajmujący się sprzedażą tapet, linoleum itp. Trudno obecnie jednoznacznie stwierdzić czy wyżej wspomniany Kantorowicz był inwestorem, na zlecenie którego budynek wzniesiono. Układ pomieszczeń przyziemia, a także informacje o sąsiednich posesjach pozwalają na stwierdzenie, że opisywana kamienica należała do grupy Wohn- und Geschafthaus, łączących w sobie funkcje mieszkalne i usługowe (w tym przy padku w południowych pomieszczeniach parteru mieścił się sklep właścicie-

c. d. wkładka nr 1

<p>14. Kubatura</p> <p>ca 7200 m³</p>	<p>15. Powierzchnia użytkowa</p> <p>ca 1250 m²</p>	<p>16. Przeznaczenie pierwotne</p> <p>budynek mieszkalny z części usługowo-handlową</p>	<p>17. Użytkowanie obecne</p> <p>budynek użyteczności publicznej (dom kultury)</p>
<p>18. Prace budowlane i konserwatorskie, ich przebieg i dokumentacja</p> <p>W okresie po II wojnie światowej budynek był wielokrotnie remontowany i modernizowany, choć zakres prac nie był nigdy kompleksowy. Szczegółne nasilenie prac miało miejsce od końca lat 60-tych do pierwszej połowy lat 70-tych. W 1968 r. wykonano liczne prace stolarskie (m.in. boazerie, osłony grzejników c. o., podłogi) i tynkarkie. W 1970 r. wymieniono instalację elektryczną. W 1972 r. wykonano nowe podziały w części pomieszczeń, zmieniono posadzki i glazurę w pomieszczeniach sanitarnych. W 1974 r. wykonano nową instalację c. o. W 1979 r. wymieniono część stolarki okiennej. W 1985 r. wymieniono częściowo pokrycie dachu.</p> <p><i>Dec. znak 2N-4220/122/W/2005 z dn. 5.07.2005 r. pozwolenie na prace przy elewacji frontowej oraz wzmocnienie stropów</i></p> <p><i>Dec. znak 2N-4220/162/W/2006 z dn. 21.06.2006 M. Komputerskie</i></p> <p><i>remont i przebudowę części pomieszczeń parteru dla potrzeb kasy</i></p> <p><i>Bonku S. A. M. Komputerskie</i></p>		<p>19. Stan zachowania (fundamenty, ściany zewnętrzne, ściany wewnętrzne, sklepienia, stropy, konstrukcje dachowe, pokrycie dachu, wyposażenie i instalacje)</p> <p>Budynek ogólnie zaniedbany, częściowo nieużytkowany. Nieznaczne spękania ścian obwodowych i działowych. Złuszczenia tynków elewacyjnych i ścian działowych. Ogólnie zły stan techniczny stolarki okiennej. Nieznaczne zawilgocenie dolnych fragmentów ścian i elementów więźby dachowej.</p> <p>20. Najpilniejsze postulaty konserwatorskie</p> <p>Obiekt położony w strefie ochrony konserwatorskiej Świnoujścia, wpisany do rejestru zabytków. Zachowaniu w niezmienionej formie winna podlegać forma bryły budynku oraz kompozycja architektoniczna jego fasady (m. in. rozmieszczenie, wielkość i kształt otworów okiennych i drzwiowych, charakter wykuszy i loggi, forma wklęsło-wypukłego szczytu i hełmu wieńczącego wykusz południowy). Kolorystykę elewacji należy szarmonizować z charakterem</p> <p><u>c. d. wkładka nr</u></p>	

21. Akta archiwalne (rodzaj akt, numer i miejsce przechowywania)

22. Biblioteka

R. Burkhardt, Chronik der Insel Usedom. Geschichte von Schwienemunde, Schwienemunde 1910.

A. Biranowska-Kurtz, Świnoujście - Studium historyczno-urbanistyczne, Szczecin 1988 (maszynopis w zbiorach WKZ Szczecin)

Adressbuch der Stadt Schwienemunde, Schwienemunde 1936.

23. Źródła ikonograficzne i fotografia (rodzaj, miejsce przechowywania, sygnatury)

Mapa topograficzna miasta z 1887 r. wg negatywu z BDZ Szczecin

24. Uwagi różne

25. Opracował

tekst mgr Cezary Nowakowski, BSiDK Szczecin, czerwiec 1997 r.

imię, nazwisko, data, podpis

plany, rysunki mgr Cezary Nowakowski, czerwiec 1997 r.

imię, nazwisko, data, podpis

zdjęcia fotogr. mgr Waldemar Witek, czerwiec 1997 r.

imię, nazwisko, data, podpis

miejsce przechowywania negatywów BDZ Szczecin

KARTA PO WYPEŁNIENIU PODLEGA OCHRONIE NA PODSTAWIE PRZEPISÓW PRAWA AUTORSKIEGO

26. Adnotacje o inspekcjach, informacje o zmianach (daty, imiona i nazwiska wypełniających)

27. Załączniki

wkładki szczegółowe - 5 szt.

1. Miejscowość	2. Obiekt (nazwa jak w karcie)	3. Zawartość wkładki (nazwa uzupełnienia)
ŚWINOUJŚCIE	DOM MIESZKALNY (KAMIENICA)	tekst, sytuacja, fotografie

c. d. rubr. nr 12 - 1a budynku). Po II wojnie światowej budynek użytkowany był przez stacjonujących w Świnoujściu Rosjan. Następnie w budynku mieściło się Technikum Rybołówstwa Morskiego, a od ok. 1970 r. Zakład Wychowawczy dla Młodzieży. Od 1979 r. w kamienicy działa Młodzieżowy Dom Kultury.

W sensie typologicznym opisywany obiekt to czterokondygnacyjowa kamienica, mająca po stronie zachodniej dwie oficyny, ograniczające od północy i południa niewielkie podwórze. W kompozycji i wystroju fasady czytelne cechy secesji - trendu w budownictwie współczesnemu budowie kamienicy. Niewykluczone, że część wystroju tynkarskiego obiektu została skuta w trakcie jednego z powojennych remontów.

c. d. rubr. nr 13 - kalenicową usztywnione parami zastrzałów, wczopowanych w belki stropowe. Stopy krokwi osadzone w płatwiach stropowych. Więzary konstrukcyjne wzmocnione są dodatkowo - rozmieszczonymi w dwóch poziomach - kleszczami. Elementy więzby dachowej obrobione są mechanicznie i bielone wapnem. Przekroje użytego do konstrukcji materiału: krokwie, słupy i zastrzały - 12 x 15 cm, kleszcze - 8 x 17 cm.

Pokrycie dachu niejednorodne - połąć frontowa pokryta cementową dachówką zakładkową, pokrytą angabą. Połąć tylna dachu korpusu głównego kamienicy i dachy oficyn pod blachą ocynkowaną, ułożoną na deskowaniu pełnym, pokrytym papą na lepiku. Krawędzie połączeń dachowych zabezpieczone orynnowaniem, wykonanym z blachy ocynkowanej.

Okna - forma i wielkość otworów okiennych zróżnicowana. Otwory okienne I kondygnacji fasady, część otworów elewacji zachodniej i większość otworów obu oficyn (poza oknami klatek schodowych i pomieszczeń sanitarnych) ma formę stojących prostokątów (stosunek szerokości do wysokości jak ca 2 : 3). Otwory te dzielone są zdwojonymi krzyżami okiennymi (wtórnymi, prostymi w oficynach) o ozdobnych słupkach (obróbka syncerska, zwieńczenia wolutowe) i profilowanych ślęmionach. Osadzone są tutaj sześciokrzydłowe okna skrzynkowe; skrzydła bez podziałów szczeblinowych (okna I kondygnacji fasady zabezpieczone wewnętrznymi, metalowymi kratami). Otwory okienne w fasadzie mają formę stojących prostokątów (stosunek szerokości do wysokości jak 2 : 5), przesklepionych nadprożami w kształcie: łuków pełnych (II kondygnacja za wyjątkiem okna wykusza północnego i logii oraz okna III i IV kondygnacji wykusza północnego), łuków koszowych (okna III i IV kondygnacji wykusza południowego), łuków dzwonowatych (okna IV kondygnacji umieszczone pomiędzy wykuszami),

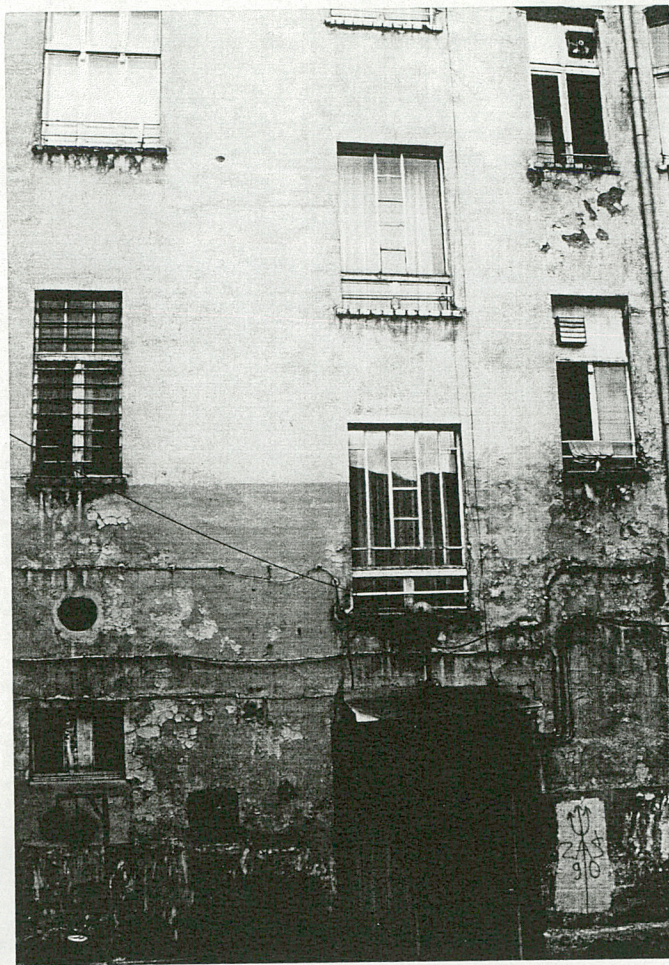
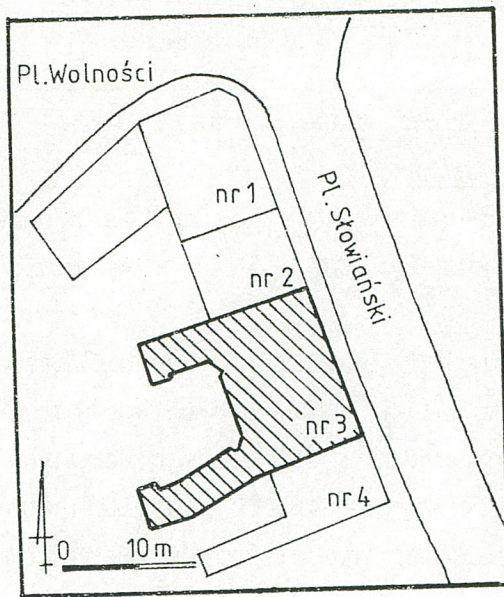
c. d. wkładka nr 2

Wkładkę założył: mgr Cezary Nowakowski, BSiDK Szczecin, czerwiec 1997 r.

..... BDZ Szczecin

Miejsce przechowywania negatywów:

Wzór ODZ 1978 r.



1. Miejscowość <u>Swinoujście</u>	2. Obiekt (nazwa jak w karcie) DOM MIESZKALNY (KAMIENICA)	3. Zawartość wkładki (nazwa uzupełnienia) tekst, fotografie
--------------------------------------	--	--

c. d. rubr. nr 13 - linii wklęsło-wypukłych z odśrodkowym spadkiem (okna flankujące szczyt podwyższonej części dachu) lub prostym (okna loggii oraz okna III kondygnacji, przeprute pomiędzy wykuszami). Powierzchnia okien fasady dzielona profilowanymi ślēmionami drewnianymi; otwory okienne II i III kondygnacji wykusza północnego dzielone ceglanym, otynkowanym laskowaniem. Nadślēmienne, dzielone drewnianymi szczeblinami, skrzydła okienne mają charakter stały. W części podślēmiennej dwu- lub trzyskrzydłowe okna skrzynkowe; listwy przylgowe potraktowane dekoracyjnie (obróbka snycerska, zwieńczenia wolutowe). W oknach wykusza południowego ślēmiona skrzydeł okiennych rozmieszczone na różnych poziomach.

Drzwi - frontowy otwór drzwiowy przesklepiony odcinkowym nadprożem i ujęty półwałkową opaską oraz flankowany pilastrami, wspierającymi belkowanie łukowatego szczytu; na zawiasach hakowych zawieszono tutaj dwuskrzydłowe, ażurowe wrota (wykonane z giętych prętów, zdobionych elementami florystycznymi; u dołu blaszane płyciny). W głębi przedsionka otwór drzwiowy, przesklepiony pełnołukowym nadprożem; na zawiasach trzpieniowych zawieszono tutaj dwuskrzydłowe - wtórne - wrota klepkowe; ponad profilowanym ślēmieniem umieszczone półkoliste nadświetla, dzielone łukowatymi, krzyżującymi się szczeblinami. Otwory drzwiowe pomiędzy klatką schodową a korytarzami mieszkań przesklepione pełnołukowo. Osadzone są tutaj - wtórne - czteroskrzydłowe (skrzydła boczne mają charakter stały), ramowo-płycinowe drzwi z naświetlami, zawieszono na zawiasach trzpieniowych; ponad prostymi ślēmionami umieszczone półkoliste nadświetla, dzielone prostymi, drewnianymi szczeblinami na cztery pola. Prostokątne otwory drzwiowe do pomieszczeń ujęte są żłobkowymi opaskami. Zawieszono tutaj, na zawiasach trzpieniowych, - w większości oryginalne - jednoskrzydłowe, drzwi ramowo-płycinowe, malowane farbą olejną.

Podłogi deskowe lub parkiety z drewna liściastego (ułożone na lepiku); w części pomieszczeń posadzki betonowe wyłożone płytkami PCV lub winigamem; w pomieszczeniach sanitarnych posadzki betonowe lub posadzki wyłożone terakotą.

Stropy drewniane, belkowe ze "ślepyimi" pułapami, wyprawione gładkim tynkiem wapiennym, zarzuconym na podsufitki z mat trzcinowych i bielonym. Nad przedsionkiem i frontową częścią sieni ceramiczne sklepienie krzyżowe; nad tylną częścią sieni ceramiczny strop Kleina. Spoczniki głównej klatki schodowej ceramiczne na belkach stalowych. Nie określono charakteru stropów piwnicy z uwagi na ich

c. d. wkładka nr 3

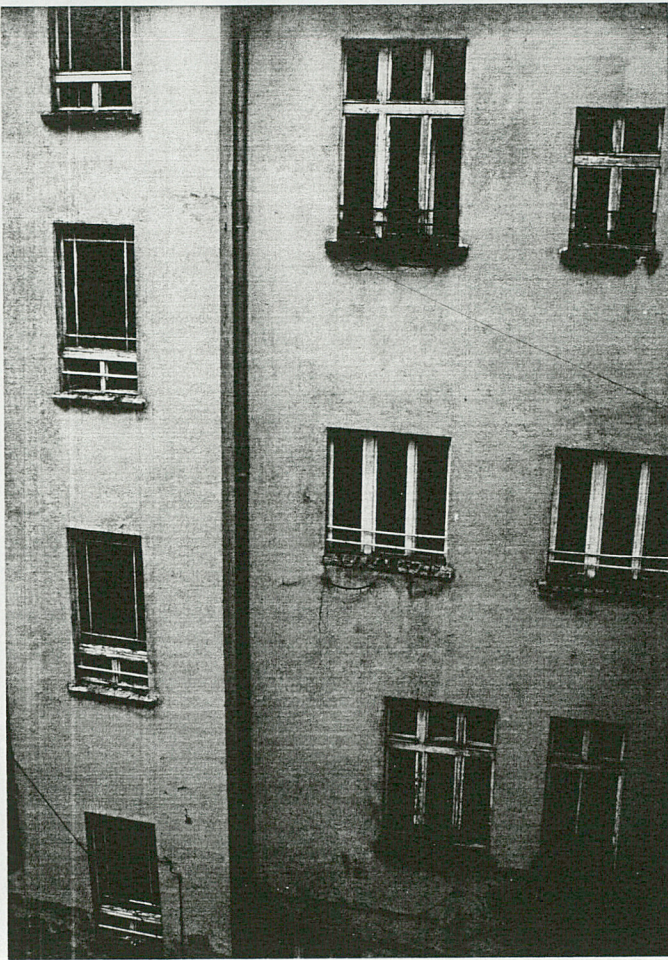
Wkładkę założył: mgr Cezary Nowakowski, czerwiec 1997 r.

Miejsce przechowywania negatywów: BDZ Szczecin

Wzór ODZ 1978 r.



4.



5.



6.

1. Miejscowość	2. Obiekt (nazwa jak w karcie)	3. Zawartość wkładki (nazwa uzupełnienia)
ŚWINOUJŚCIE	DOM MIESZKALNY (KAMIENICA)	tekst, fotografie

c. d. rubr. nr 13 - niedostępność.

Schody prowadzące z sieni na II kondygnację zabiegowe, ceramiczne; stopnie wyłożone drewnem. Komunikację pomiędzy wyższymi kondygnacjami i w obębie klatek schodowych oficyn dwubiegowe, monolityczne; stopnie i podstopnie wyłożone deskami. Schody te zaopatrzone są we wtórne balustrady z metalowych prętów. Zejście do piwnicy po jednobiegowych schodach ceglanych.

Rzut

Obrys przyziemia obiektu przypomina silnie zniekształconą literę U, otwartą od zachodu. Główny korpus kamienicy (rozpiętość w osi N - S 2090 cm, w osi W - E 1500 cm) stanowi część wschodnią obiektu, zorientowaną kalenicowo do pl. Słowiańskiego. Kamienica - poprzez ścięte narożniki - łączy się od zachodu - tak po stronie północnej jak i południowej - z oficynami (północna ca 850 x 460 cm, południowa ca 1450 x 500 cm). Wnętrze obiektu dostępne przez wejścia w ścianach wschodniej i zachodniej, umieszczone nieco na południe od osi poprzecznej; oficyny dostępne odpowiednio od strony północnej i południowej.

Bryła

Korpus kamienicy ma formę leżącego prostopadłościanu, nakrytego wysokim asymetrycznym (połąć frontowa ze znacznym spadkiem, połąć zachodnią silnie spłaszczona) dachem dwuspadowym; część środkowa podwyższona, nakrywająca pomieszczenia użytkowe poddasza, przesłonięta od wschodu wklęsło-wypukłym szczytem. Wysokość całkowita korpusu kamienicy ok. 1850 cm. Prostopadłościenne oficyny nakryte są płaskimi dachami pulpitowymi (wysokość ok. 1550 cm). Kamienica jest obiektem czterokondygnacyjnym, częściowo podpiwniczonym (piwnice umieszczone pod oficynami); w obrębie poddasza - w części środkowej - wydzielone pomieszczenia mieszkalne. Bryła korpusu kamienicy - po stronie wschodniej - urozmaicona asymetrycznie rozmieszczonymi wykuszami, obejmującymi kondygnacje II - IV; przy wykuszu południowym, po stronie północnej (w kondygnacjach III i IV), balkony o podstawach ceramicznych z pełnymi balustradami.

Elewacje

Obiekt wykazuje typową dla secesji (niem. Jugendstil) asymetrię i wyraźną tendencję do wertykalizmu (podkreślenie osi przepruć okiennych wykuszami i - po stronie północnej - loggiami oraz podziały lizenowe ścian III - IV kondygnacji i szczytu wklęsło-wypukłego).

Wkładkę założył: mgr Cezary Nowakowski, czerwiec 1997 r.

c. d. wkładka nr 4

Miejsce przechowywania negatywów: BDZ Szczecin

Wzór ODZ 1978 r.



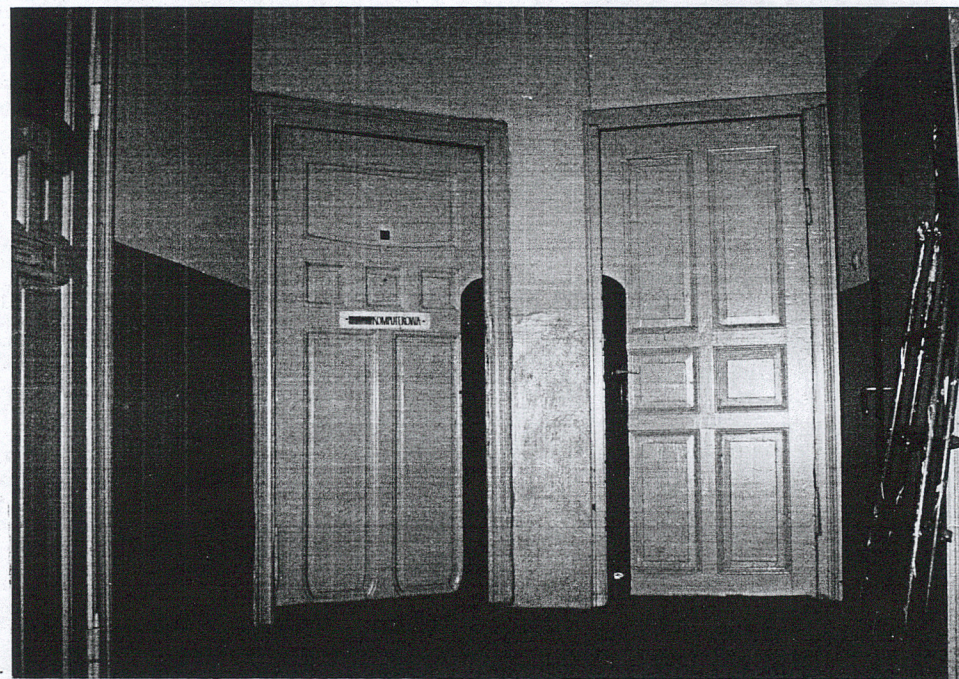
7.



8.



9.



11.

1. Miejscowość	2. Obiekt (nazwa jak w karcie)	3. Zawartość wkładki (nazwa uzupełnienia)
ŚWINOUJŚCIE	DOM MIESZKALNY (KAMIENICA)	tekst, fotografie, spis fotografii

c. d. rubr. nr 13 - W pełni czytelna jest również skłonność tego stylu do stosowania linii miękkich, falistych (m. in. forma szczytu frontowej połaci dachu, nadproży bocznych okien tegoż szczytu oraz gzymsów przecinających i wieńczących wykusze) oraz dekoracji plastycznych (te ostatnie w formie wyobrażeń twarzy na tle konch, ujętych obramieniami wstęgowymi o miękkiej, żywej linii i pękami kwiatów zachowanych w przedsionku i sieni. Kolorystyka fasady wtórna, kilkakrotnie zmieniana (poprzednio utrzymana w tonacji różu). W elewacji zachodniej i elewacjach oficyn brak detalu architektonicznego. Nie można wykluczyć, że pierwotnie obiekt posiadał bogatszy detal (zwłaszcza w obrębie płaszczyzn ponad nadprożami otworów okiennych wykuszy i loggii). W fasadzie zwraca ponadto uwagę zestopniowany, przeputy latarnią, ośmioboczny hełm o falistym spływie połaci, wieńczący wykusz południowy. Ponadto o wyrazie architektonicznym obiektu decydował charakter stolarki okiennej i drzwiowej.

Wnętrze nosi częściowo cechy wtórnego rozplanowania; w przyziemiu - pierwotnie - pomieszczenia w układzie dwu- i dwu- i półtraktowym z sienią przelotową, wytyczoną nieco na południe od osi poprzecznej budynku. Ściany działowe dzielące pomieszczenia (izby) traktu frontowego i zachodniego są - w parterze - wyburzone.

Instalacje: elektryczna, wodno-kanalizacyjna, c. o. (miejscowe).

Spis fotografii:

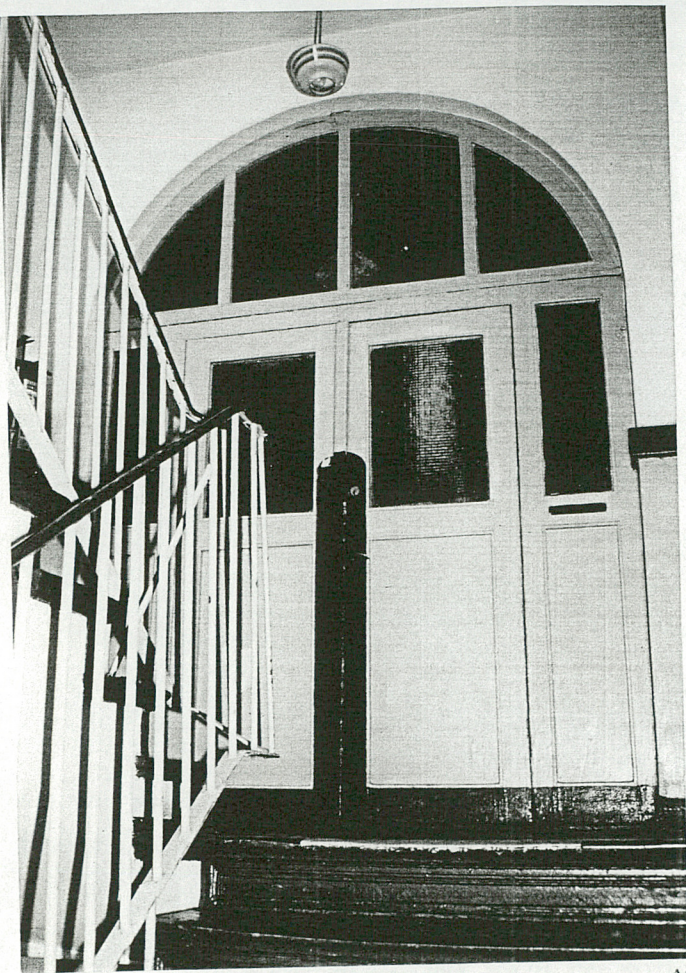
1. Elewacja wschodnia
2. Widok obiektu w pierzei południowo-zachodniej pl. Słowiańskiego
3. Fragment elewacji zachodniej
4. Fragment oficyny południowej
5. Fragment oficyny północnej
6. Wejście frontowe
7. Okno I kondygnacji fasady
8. Okna II kondygnacji wykusza południowego
9. Dekoracja ścian przedsionka
10. Drzwi pomiędzy klatką schodową a dawnym mieszkaniem
11. Drzwi wnętrza budynku
12. Fragment stropu pomieszczeń I kondygnacji
13. Fragment stropu pomieszczenia II kondygnacji
14. Fragment więźby dachowej
15. Więźba dachu oficyny

c. d. rubr. nr 20 - pierzei. Detal architektoniczny (gzymsy, płyciny podokienne) można zróżnicować kolorystycznie z płaszczyznami ścian (różnice o pół tonu); podobnie można postąpić z cokołem. Preforowane są kolory pastelowe. Wskazany remont kapitalny budynku. Zakres i charakter prac winien uzyskać akceptację WKZ Szczecin.

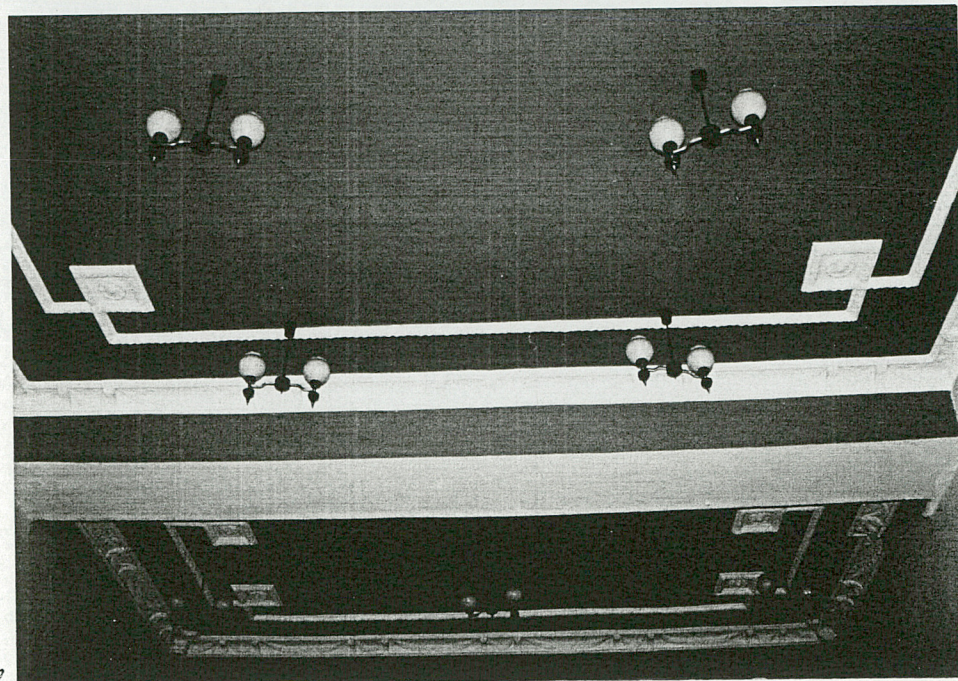
Wkładkę założył: mgr Cezary Nowakowski, czerwiec 1997 r.

Miejsce przechowywania negatywów: BDZ Szczecin

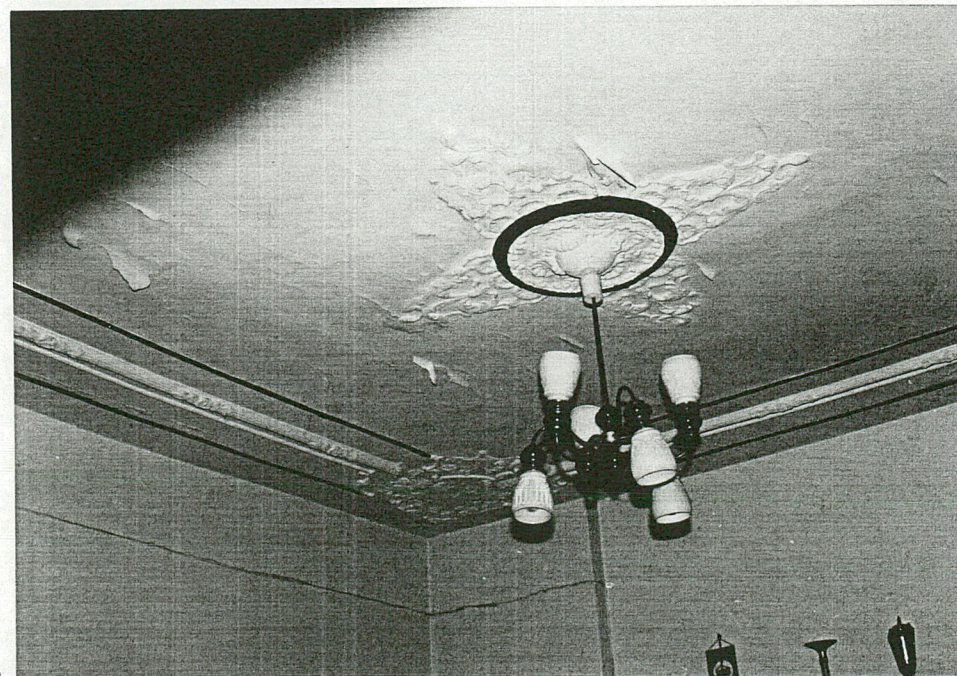
Wzór ODZ 1978 r.



10.



12.



13

1. Miejscowość
ŚWINOUJŚCIE

2. Obiekt (nazwa jak w karcie)
DOM MIESZKALNY (KAMIENICA)

3. Zawartość wkładki (nazwa uzupełnienia)
fotografie

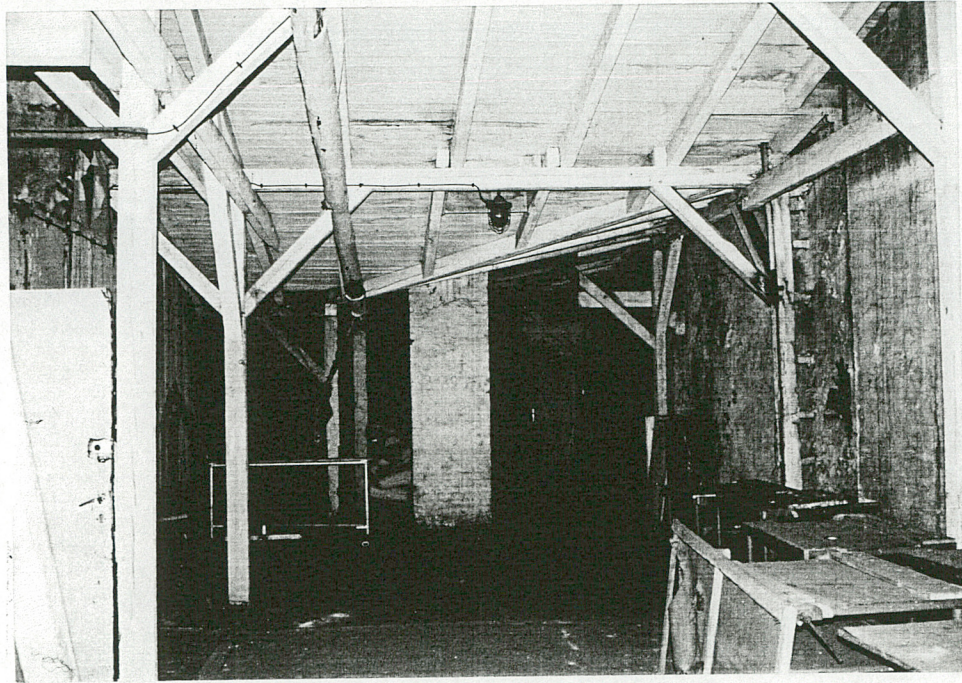
Wkładkę założył:

Miejsce przechowywania negatywów:

Wzór ODZ 1978 r.



14.



15.