

1. Obiekt

SĄD REJONOWY

2. Czas powstania

ok. 1900 r.

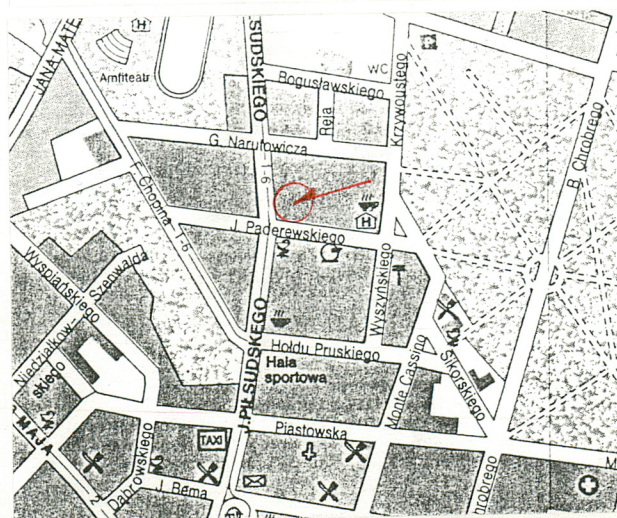
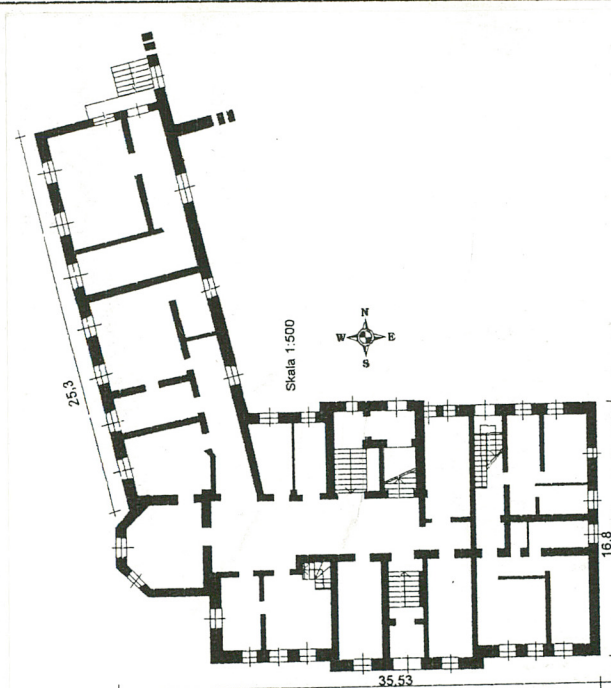
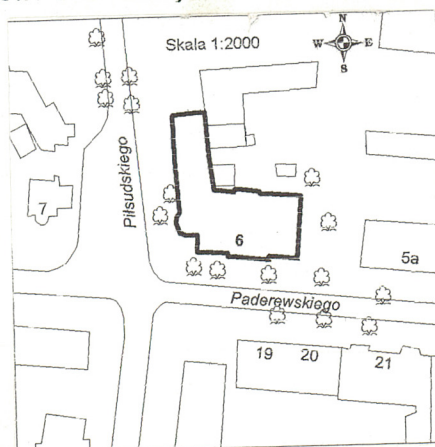
3. Miejscowość

ŚWINOUJŚCIE

11. Zdjęcia, rzut, przekrój, sytuacja, orientacja



Widok od strony południowo-zachodniej



4. Adres

ul. Paderewskiego 6  
Świnoujście  
nr hipoteczny.

5. Przynależność administracyjna  
województwo szczecińskie

gmina Świnoujście *pow. ŚWINOUJŚCIE*

6. Poprzednie nazwy miejscowości

Swinemünde (do 1945 r.)

7. Przynależność administracyjna

1 VI 1975  
województwo szczecińskie  
powiat Świnoujście

8. Właściciel i jego adres

Skarb Państwa

9. Użytkownik i jego adres

Sąd Rejonowy w Świnoujściu

10. Rejestr zabytków:

Nr.....data.....



12. Autorzy, historia obiektu, określenie stylu.

W dostępnych źródłach brak informacji na temat daty powstania oraz autora projektu budynku. Jedynie źródła kartograficzne pozwalają na przybliżone określenie czasu powstania obiektu. Ulica w jej obecnym przebiegu została zaplanowana pomiędzy rokiem 1876 a 1897, w związku z rozszerzeniem granic Starego Miasta. Powstająca wówczas zabudowa wykazywała cechy indywidualne w kwestii operowania detalem architektonicznym, posiadającym głównie charakter eklektyczny ale także noszącym znamię obowiązującej w tym czasie stylistyki. Opisywany budynek przy ul. Moltkestr. (do 1945 r. ) pojawia się poraz pierwszy w źródłach kartograficznych na mapie z 1903 r. Datę powstania budynku można wyznaczyć na pierwsze lata XX wieku, co potwierdza także sposób opracowania elewacji i oszczędnego detalu architektonicznego, osadzonego mocno w secesyjnej stylistyce roku 1900. Dekoracja elewacji oraz zachowane elementy wystroju wnętrza wykazują wysoką wartość artystyczną obiektu, świadczą o dużych umiejętnościach projektanta. Budynek od początku powstania był siedzibą sądu, po II wojnie światowej Sądu Rejonowego.

13. Opis (sytuacja, materiał, konstrukcja, rzut, bryła, elewacje, wnętrze, wyposażenie, instalacje).

**Sytuacja.** Budynek położony w śródmieściu Świnoujścia, po zachodniej stronie Parku Zdrojowego, w bloku zabudowy ograniczonym od północy ul. Narutowicza, od południa ul. Paderewskiego, od strony zachodniej ul. Piłsudskiego, od strony wschodniej ul. Wyszyńskiego. Budynek usytuowany w południowo-zachodnim narożniku kwartału u zbiegu ulic Paderewskiego i Piłsudskiego. Skrzydło północne budynku przylega do budynku Zakładu Karnego. Podwórze zostało podzielone czterometrowym murem. W podwórzu wybudowane są dwa boksy garażowe przylegające do wschodniej ściany północnego skrzydła budynku i ściany dzielącej podwórze. Teren płaski, zagospodarowany. Od strony wschodniej ogrodzony siatką na betonowej podmurówce, od strony południowej i zachodniej – murek betonowy obłożony lastriko.

**Materiał, konstrukcja, technika.** Budynek posadowiony przypuszczalnie na fundamentach murowanych z cegły ceramicznej. Ściany murowane z cegły pełnej, ceramicznej, na zaprawie cementowo-wapiennej. Od strony zewnętrznej mury licowane cegłą zendrówką, wnęki otynkowane zaprawą cementowo-wapienną, detal opracowany częściowo w cegle glazurowanej. Tynki wewnętrzne cementowo-wapienne. Stropy ceramiczne płaskie, łukowe i odcinkowe na belkach stalowych. W przedsiönku sklepienia krzyżowe, w korytarzu parteru kolebkowe na gurtach. Więźba dachowa drewniana, płatwiowo-kleszczowa. Dach pokryty dachówką ceramiczną, karpiówką, układaną w koronkę, w części skrzydła północnego dachówką zakładkową tzw. holenderką. Posadzki – cementowe w piwnicach, w części sądowej podłogi - drewniane, klepka dębowa i bukowa, płytki PCW, w korytarzach – terakota. Schody zewnętrzne – żelbetowe, pokryte lastriko, jednobiegowe, proste. Schody wewnętrzne – żelbetowe, pokryte lastriko, jedno i dwubiegowe z podestami, proste, balustrady murowane z ażurową matalową ; schody w części mieszkalnej z bloków kamiennych, wspornikowe, balustrady metalowe. Drzwi główne wejściowe współczesne – drewniane, płycinowe, 3-skrzydłowe, prostokątne, nadświetle zamknięte odcinkowo, przeszkłone ze szczeblinami krzyżowymi. Pozostałe drzwi współczesne plastikowe. Okna w większości współczesne plastikowe. Okna pierwotne drewniane, ościeżnicowe. Okna głównie dwuskrzydłowe, ślemię przesunięte ku górze, szczebliny poziome. Nadślemie zamknięte łukiem odcinkowym. W ryzalicie elewacji frontowej okna trzyskrzydłowe, w nadślemieniu zamknięte łukiem odcinkowym oraz ostrym.

**Rzut.** Budynek założony na planie litery „U”. Skrzydło zachodnie dwutraktowe, skrzydło południowe trzytraktowe z korytarzem w środkowym trakcie. Główna klatka schodowa w tylnym trakcie skrzydła południowego. Na narożniku południowo-zachodnim obu skrzydeł sześcioboczne pomieszczenie. Trzy ciągi komunikacyjne. Od strony północnej skrzydło więzienne założone na planie prostokąta.

**Bryła.** Budynek 3-kondygnacyjny, podpiwniczony, z poddaszem. Dachy 2-spadowe, z lukarnami w formie wolic oczu. Elewacja frontowa ryzalitowana. Na narożniku południowo zachodnim trójboczny ryzalit, przekryty trzyspadowym dachem.

**Elewacje.** Wszystkie elewacje wsparte na ponadmetrowym cokole, zwieńczonym pulpitowym gzymsem z glazurowanej cegły. Frontowa elewacja południowa, 9-osiowa, trzykondygnacyjna. Trzy środkowe osie ryzalitowane. Ryzalit zwieńczony szczytem. W przyziemiu ryzalitu odcinkowy podcień, zamknięty łukiem odcinkowym. Ściany podcienia zdobione prostokątnymi płycinami z terakotową dekoracją o motywach zwierzęcych. Po obu stronach odcinkowe otwory okienne. Drugą kondygnację ryzalitu wyznaczają trzy otwory okienne, zamknięte łukami odcinkowymi. W trzeciej kondygnacji ryzalitu okna ostrołuczne.



|   |                           |  |                                |
|---|---------------------------|--|--------------------------------|
| 14. Kubatura  | 15. Powierzchnia użytkowa | 16. Przeznaczenie pierwotne<br>sąd   | 17. Użytkowanie obecne<br>sąd, |
| ok. 9565 m <sup>3</sup>   | ok. 745,50 m <sup>2</sup> | 19. Stan zachowania<br><br>Ogólny stan budowli dobry.  |                                |
| 18. Prace budowlane i konserwatorskie, ich przebieg i dokumentacja<br><br>Po II wojnie światowej przeprowadzano niezbędne prace remontowo-budowlane wnętrza, i elewacji zewnętrznych, wymieniono większość stolarki okiennej. |                           | 20. Najpilniejsze postulaty konserwatorskie<br><br>Wymagany jest przegląd więźby dachowej, pokrycia dachowego, rynien, oraz izolacji przeciwwilgociowej. Wskazane umycie elewacji oraz uzupełnienie ubytków lica elewacji. |                                |

21. Akta archiwalne (rodzaj akt, numer i miejsce przechowywania)

24. Uwagi różne

Nr ins. olok. konserw SP8 a/PP Aug. N/ 66.351-66.364

25. Opracował

tekst mgr Tomasz Wolender

plany, rysunki mgr Tomasz Wolender

zdjęcia fotogr. mgr Tomasz Wolender

miejsce przechowywania negatywów PSOZ Szczecin

22. Bibliografia

Burkhardt R., Geschichte des Hafens und der Stadt Swinemünde von...,  
Swinemünde 1921

Biranowska - Kurtz A., Świnoujście. Studium hist.-urbanist.  
Szczecin 1988

26. Adnotacje o inspekcjach, informacje o zmianach (daty, imiona i nazwiska wypełniający)

23. Źródła ikonograficzne i fotografia (rodzaj, miejsce przechowywania, sygnatury)

27. Załączniki

1. Załącznik nr 1, wkładka: cd. opisu, fotografie,
2. Załącznik nr 2, wkładka: fotografie, mapa sprzed 1939 r
3. Załącznik nr 3, wkładka: fotografie
4. Załącznik nr 4, wkładka: fotografie



|                               |   |   |
|-------------------------------|---|---|
| 1. Miejscowość<br>ŚWINOUJŚCIE | 2. Obiekt (nazwa jak w karcie)<br>SĄD REJONOWY<br>ul. Paderewskiego 6 | 3. Zawartość wkładki (nazwa obiektu lub materiału uzupełniającego)<br>cd. opisu, fotografie |
|-------------------------------|---|---|

**Cd. punktu 13.**

Po obu stronach odcinkowe otwory okienne. Drugą kondygnację ryzalitu wyznaczają trzy otwory okienne, zamknięte łukami odcinkowymi. W trzeciej kondygnacji ryzalitu okna ostrołuczne. Pod oknami trzeciej kondygnacji ażurowe rozetkowe fryzy podokienne. Środkowe okno ujęte rozetkowym fryzem z glazurowanej cegły, zwieńczonym w partii szczytowej ostrym łukiem, ujmującym tryforyjne okienka wsparte na prostokątnych tynkowanych blendach. Po obu stronach w partii szczytowej okrągłe tynkowane blendy. Szczyty zdobione fryzem z ukośnie układanej cegły. Oboknia otworów ryzalitu jak i pierwszej i drugiej kondygnacji elewacji zdobione glazurowaną cegłą. Elewacja zdobiona ponadto poziomymi pasowymi fryzami,ciągącymi się na wysokości posadowienia i zamknięcia otworów okiennych pierwszej i drugiej kondygnacji. Trzecia kondygnacja elewacji oddzielona pulpitowym gzymsem. Kondygnacja zdobiona prostokątnymi tynkowanymi płycinami i zwieńczona tynkowanym fryzem oraz ząbkowym gzymsem ceglany. Elewacja boczna wschodnia dwuosiowa trzykondygnacyjna. Osie wyznaczone odcinkowo zamkniętymi otworami okiennymi. Dwie dolne kondygnacje zdobione podobnie jak w elewacji frontowej poziomymi pasami z glazurowanej cegły. Otwory okienne w opaskach z glazurowanej cegły. Trzecia kondygnacja oddzielona pulpitowym gzymsem, zdobiona prostokątnymi tynkowanymi płycinami, zwieńczona ząbkowym gzymsem ceglany. W partii dachowej dwuosiowa wystawka zwieńczona trójkątnym szczytem. Wystawka przepruta odcinkowymi otworami okiennymi w opaskach z glazurowanej cegły. Po bokach prostokątne tynkowane płyciny. W szczycie okrągła tynkowana blenda. Elewacja tylna 9-osiowa, trzykondygnacyjna. Dwuosiowy ryzalit klatki schodowej pośrodku. W przyziemiu ryzalitu dwa odcinkowo zamknięte otwory drzwiowe. Ryzalit w ostatniej partii wtórnie otynkowany, z prostokątnymi otworami okiennymi. Pozostałe osie elewacji wyznaczone odcinkowymi otworami okiennymi. W przyziemiu trzeciej osi od strony wschodniej odcinkowy otwór drzwiowy. Plastycznie elewacja opracowana analogicznie jak elewacja boczna wschodnia. Skrzydło zachodnie budynku od strony wschodniej trzykondygnacyjne, z narożnym czterobocznym ryzalitem. Południowa ściana ryzalitu opracowana gładko z prostokątną płyciną tynkowaną, przekrytą pulpitowym daszkiem na konsolkach. Pozostałe osie ryzalitu oraz pozostałe osie elewacji przeprute odcinkowo zamkniętymi otworami okiennymi. Plastycznie elewacja opracowana analogicznie jak elewacja frontowa skrzydła południowego budynku. W partii dachowej lukarny w formie wolic oczu. Elewacja północna skrzydła zachodniego dwuosiowa. W przyziemiu wyznaczona odcinkowym otworem okiennym i drzwiowym, poprzedzonym schodami. Zarówno ta elewacja jak i elewacja tylna skrzydła zachodniego opracowane pod względem plastycznym analogicznie jak elewacja frontowa. Elewacja tylna skrzydła zachodniego trzyosiowa, trzykondygnacyjna, wyznaczona odcinkowymi otworami okiennymi. W partii dachowej prostokątne lukarny. Od strony północnej przylega skrzydło gmachu więzienia. Budynek trzykondygnacyjny, przepruty odcinkowymi małymi okienkami, stylowo nawiązujący do zabudowań sądowych.

Wnętrze. We wnętrzu zachował się pierwotny układ przestrzenny. Na uwagę zasługuje obszerna klatka schodowa z murowaną balustradą oraz sklepiony korytarz i przedsionek z ozdobną dekoracją ścian.

Instalacje. C.o., wod.-kan., elektr.





Widok od strony południowo-zachodniej



Fragment ostatniej kondygnacji elewacji frontowej



Wystawka elewacji wschodniej skrzydła południowego



Elewacja zachodnia skrzydła zachodniego



|                               |   |  |
|-------------------------------|---|--|
| 1. Miejscowość<br>ŚWINOUJŚCIE | 2. Obiekt (nazwa jak w karcie)<br>SĄD REJONOWY<br>ul. Paderewskiego 6 | 3. Zawartość wkładki (nazwa obiektu lub materiału uzupełniającego)<br>fotografie, fragment planu miasta sprzed 1939 r. |
|-------------------------------|---|--|



Fragment ryzalitu elewacji frontowej



Przyziemie ryzalitu elewacji frontowej



Fragment klatki schodowej

Wkładkę założył: mgr Tomasz Wolender, październik 1998 r.

Miejsce przechowywania negatywów: PSOZ Szczecin





Ryzalit od strony południowo-zachodniej



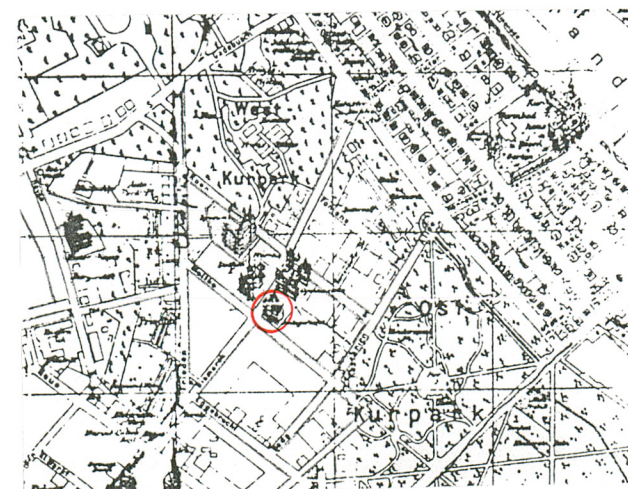
Elewacja wschodnia skrzydła południowego



Elewacja północna skrzydła południowego



Widok od strony wschodniej





|                               |   |   |
|-------------------------------|---|---|
| 1. Miejscowość<br>ŚWINOUJŚCIE | 2. Obiekt (nazwa jak w karcie)<br>SĄD REJONOWY<br>ul. Paderewskiego 6 | 3. Zawartość wkładki (nazwa obiektu lub materiału uzupełniającego)<br>fotografie, |
|-------------------------------|---|---|



Widok od strony północnej



Widok elewacji tylnej skrzydła zachodniego

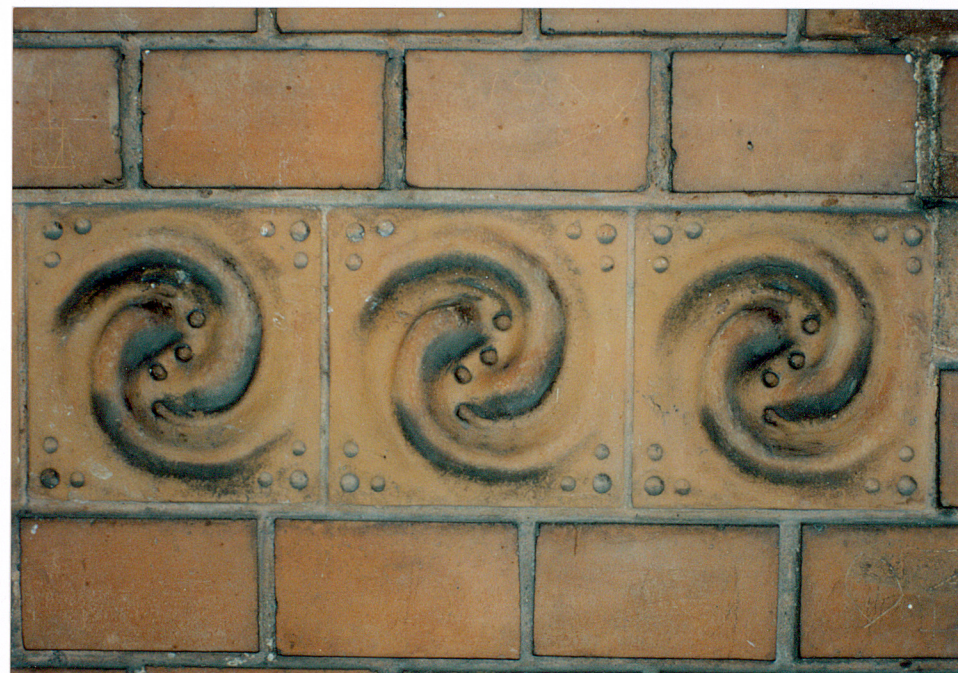


Fragment klatki schodowej

Wkładkę założył: mgr Tomasz Wolender, październik 1998 r.

Miejsce przechowywania negatywów: PSOZ Szczecin





Dekoracja ścian przedsionka wejścia głównego



1. Miejscowość  
ŚWINOUJŚCIE

2. Obiekt (nazwa jak w karcie)  
SĄD REJONOWY  
ul. Paderewskiego 6

3. Zawartość wkładki (nazwa obiektu lub materiału uzupełniającego)  
fotografie,



Fragment klatki schodowej

Wkładkę założył: mgr Tomasz Wolender, październik 1998 r.  
Miejsce przechowywania negatywów: PSOZ Szczecin



Skrzydło północne więzienne od strony północnej



Skrzydło północne więzienne od strony południowej