

1. Obiekt

SZKOŁA

2. Czas powstania

1922-1927

3. Miejscowość

ŚWINOUJŚCIE

11. Zdjęcia, rzut, przekrój, sytuacja, orientacja

4. Adres

ul. Narutowicza 10
Świnoujście
nr hipoteczny.

5. Przynależność administracyjna
województwo szczecińskie

gmina Świnoujście pow. Świnoujście

6. Poprzednie nazwy miejscowości

Swinemünde (do 1945 r.)

7. Przynależność administracyjna
1 VI 1975
województwo szczecińskie

powiat Świnoujście

8. Właściciel i jego adres

Gmina Miasto Świnoujście
ul. Wojska Polskiego 10
72-600 Świnoujście

9. Użytkownik i jego adres
Szkoła Podstawowa nr 1
Ul. Narutowicza 10
Świnoujście

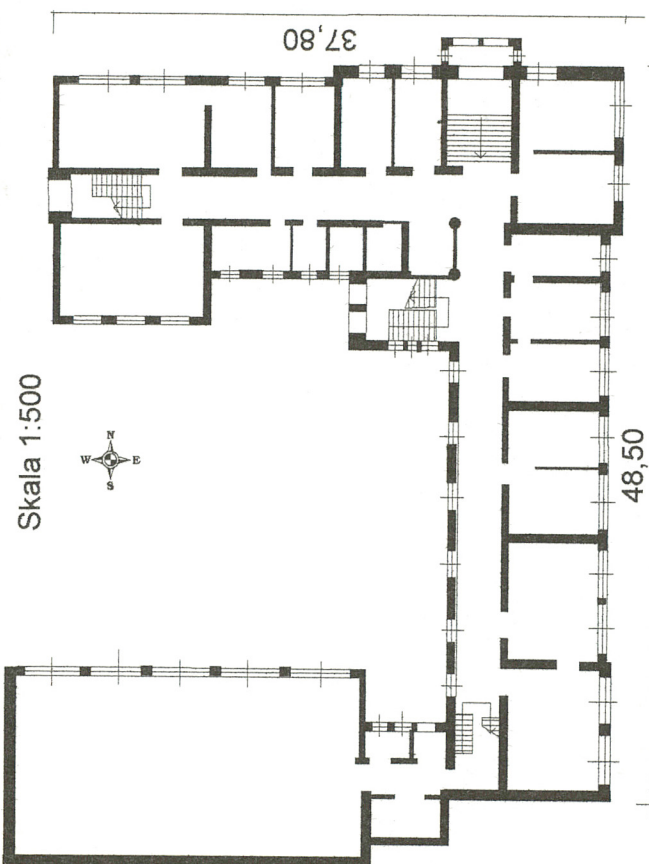
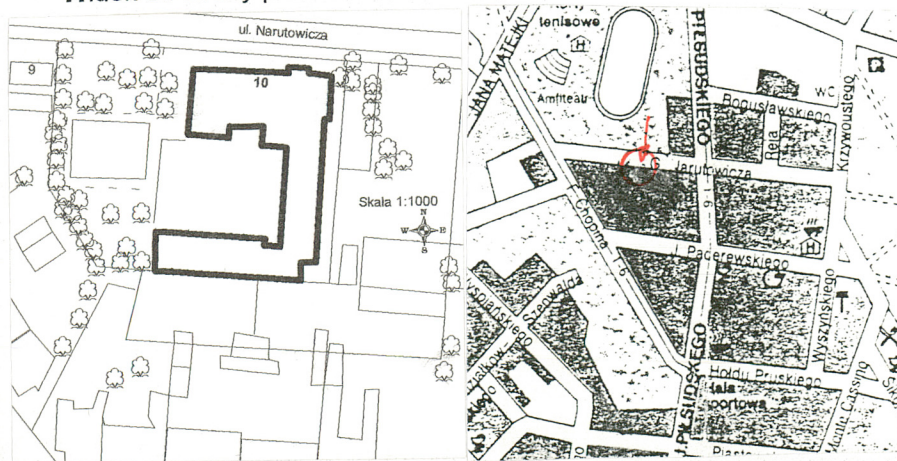
10. Rejestr zabytków:

Nr.....data.....

2030



Widok od strony północno-zachodniej



12. Autorzy, historia obiektu, określenie stylu.

Ulica Narutowicza, przy której znajduje się budynek, w jej obecnym przebiegu została zaplanowana pomiędzy rokiem 1876 a 1887, w związku z rozszerzeniem granic Starego Miasta w trzech kierunkach. Ulica Narutowicza (do 1945 r. Roanstr.) powstała w bloku przestrzeni zawartej między ulicami: Chopina, po linii starego cmentarza, a od strony wschodniej ul. Bolesława Chrobrego. Między te dwie ulice wkomponowano nową część miasta. Jej układ jest stosunkowo regularny, składający się z trójkątnych, prostokątnych i trapezowych bloków. W źródłach kartograficznych z 1903 r. nowy układ jest już czytelny chociaż ulica Narutowicza jest opisana jako projektowana. W 1921 roku powołano do życia Gimnazjum, które połączyło rozproszone do tej pory oddziały. W marcu 1921 r. Miejski Urząd Budowlany wyznaczył teren pod budowę opisywanej szkoły, w której Gimnazjum znalazło swą siedzibę. W pierwszym etapie tj. do 1922 r. wykonano 10 klas a jesienią 1927 r. oddano do użytku pozostałe klasy oraz salę gimnastyczną. Prace budowlane prowadzili świnoujscy rzemieślnicy z firmy Müller u. Sohn. Np. dekoracją wnętrz zajmował się W. Marquardt, projektem hali sportowej - Otto Müller. Można przypuszczać, że projekt szkoły został wykonany przez niego lub któregoś z pracowników firmy. Historyzujący detal architektoniczny budynku wykazuje w większości elementy neobarokowe. Od 1945 r. w budynku znajduje się szkoła podstawowa.

13. Opis (sytuacja, materiał, konstrukcja, rzut, bryła, elewacje, wnętrze, wyposażenie, instalacje).

Sytuacja. Budynek położony w Śródmieściu Świnoujścia. Blok zabudowy ograniczony jest od północy ul. Narutowicza od południa ul. Paderewskiego, od strony wschodniej ul. Piłsudskiego, od strony zachodniej ul. Chopina. Budynek usytuowany w północnej części kwartału, wolnostojący. Elewacja frontowa głównego skrzydła od strony północnej.

Materiał, konstrukcja, technika. Budynek posadowiony przypuszczalnie na fundamentach ceglanych. Ściany murowane z cegły pełnej, ceramicznej, na zaprawie cementowo-wapiennej. Ściany od strony wewnętrznej otynkowane tynkami cementowo-wapiennymi. Od strony zewnętrznej ściany pokryte tynkami o gruboziarnistej fakturze. Detal architektoniczny w postaci opasek okiennych i drzwiowych, fryzy i cokół pokryte gładkimi tynkami, w większości płytko boniowane. Posadzki ceramiczne. Schody betonowe, proste, jedno i dwubiegowe. Balustrady kute, ozdobne, poręcze profilowane drewniane. Stropy płaskie wylewane. Wieżba dachowa drewniana. Dach kryty blachą. Drzwi wejściowe elewacji frontowej drewniane, prostokątne, współczesne, jednoskrzydłowe, przeszklone, półokrągłe nadświetle. Pozostałe drzwi wejściowe drewniane, jedno i dwuskrzydłowe, współczesne. Drzwi do pomieszczeń drewniane, jednoskrzydłowe, płycinowe, prostokątne, nadświetla drewniane, w formie półłuku. Okna drewniane, skrzynkowe, głównie prostokątne lub zamknięte łukiem odcinkowym, jednoskrzydłowe, dwa ślimienia dzielące okno na trzy kwatery a dodatkowo w dolnej kwaterze szczeblina pionowa, natomiast w górnej kwaterze szczebliny krzyżowe. W elewacji frontowej oraz wschodniej skrzydła wschodniego okna trzyskrzydłowe, ślimię pośrodku, nadślimię zamknięte łukiem odcinkowym, ze szczeblinami krzyżowymi. W elewacji zachodniej skrzydła wschodniego okna prostokątne, dwuskrzydłowe, ślimię przesunięte ku górze. Okna sali gimnastycznej o konstrukcji metalowej, zamknięte łukiem odcinkowym

Rzut. Budynek trzyskrzydłowy na planie zbliżonym do litery U. Dwa skrzydła północne i wschodnie dwutraktowe. Trakt od strony dziedzińca zajmują korytarze, ciągnące się wzdłuż skrzydeł, od korytarza rozchodzą się prostokątne i kwadratowe pomieszczenia. Trzy klatki schodowe w północnym skrzydle, jedna w południowym. Południowe skrzydło zajmuje jednoprzestrzenna sala gimnastyczna. Pięć ciągów komunikacyjnych.

Bryła. Budynek trzyskrzydłowy, podpiwniczony, trzykondygnacyjny. Dachy dwuspadowe z wystawkami i lukarnami w formie wolic oczu. Skrzydło południowe stanowi jednokondygnacyjna sala gimnastyczna kryta dachem jednospadowym, niepodpiwniczona.

Elewacje. Frontowa trzykondygnacyjna, siedmioosiowa. Trzy skrajne wschodnie osie zryzalitowane. Środkową oś ryzalitu zajmuje portal w przyziemiu. Wejście w formie przedsionka, krytego dwuspadowym daszkiem. Portal przepruty dwoma półokrągłymi zamkniętymi otworami drzwiowymi w mocno rozprofilowanych odrzwiach. Nad nimi okulus. Otwory ujęte we wspólną płytką niszę, zamkniętą półokrągłym łukiem. Nisza opracowana w boniowanym tynku. Przedsionek wieńczy szczyt o łagodnych spływach, zdobionych fryzem naśladującym ciosy kamienne oraz sześcioma kulami. Boczne ściany przedsionka przeprute odcinkowo zamkniętymi otworami okiennymi. Dolna kondygnacja ryzalitu w środkowej partii boniowana. Druga kondygnacja ryzalitu wyznaczona osiowo trzema wąskimi prostokątnymi otworami okiennymi, wspartymi na wspólnym parapecie. Między oknami oraz na całej szerokości środkowej części ryzalitu konsolki, na których wspiera się arkadkowy fryz. Od konsolek w dół spływają wąskie lizeny. Nad fryzem nadwieszony gzyms wieńczący drugą kondygnację środkowej części ryzalitu, wsparty na belkowaniu. Boczne osie drugiej kondygnacji ryzalitu wyznaczają po dwa wąskie odcinkowo zamknięte okna w opasce. Trzecią kondygnację ryzalitu w osi środkowej wyznaczają cztery duże otwory okienne, zamknięte łukami odcinkowymi.

<p>14. Kubatura</p> <p>ok. 10600 m³</p>	<p>15. Powierzchnia użytkowa</p> <p>ok. 6257 m²</p>	<p>16. Przeznaczenie pierwotne szkoła</p>	<p>17. Użytkowanie obecne szkoła</p>
<p>18. Prace budowlane i konserwatorskie, ich przebieg i dokumentacja</p> <p>Po II wojnie światowej nie przeprowadzano zasadniczych prac budowlanych prócz drobnych napraw bieżących i prac adaptacyjnych.</p>		<p>19. Stan zachowania</p> <p>Ogólny stan budynku dobry. Miejscowo spękania i ubytki tynków wewnątrz i na zewnątrz budynku. Zabrudzenia elewacji.</p>	
		<p>20. Najpilniejsze postulaty konserwatorskie</p> <p>Wskazany jest remont budynku, w tym oczyszczenie elewacji, naprawa tynków, naprawa stolarek okiennych i drzwiowych. Konieczny jest przegląd i naprawa pokrycia dachowego oraz rynien.</p>	

21. Akta archiwalne (rodzaj akt, numer i miejsce przechowywania)

24. Uwagi różne

nr inw. olok. konser. 540c/98 dep.N/ 62.359-62.371

25. Opracował

tekst mgr Tomasz Wolender

plany, rysunki mgr Tomasz Wolender

zdjęcia fotogr. mgr Tomasz Wolender

miejsce przechowywania negatywów PSOZ Szczecin

22. Bibliografia

Burkhardt R., Geschichte des Hafens und der Stadt Swinemünde von...,
Swinemünde 1921
Biranowska - Kurtz A., Świnoujście. Studium hist.-urbanist.
Szczecin 1988

26. Adnotacje o inspekcjach, informacje o zmianach (daty, imiona i nazwiska wypełniający)

23. Źródła ikonograficzne i fotografia (rodzaj, miejsce przechowywania, sygnatury)

27. Załączniki

1. Załącznik nr 1, wkładka: cd. opisu, fotografie
2. Załącznik nr 2, wkładka: fotografie, mapa sprzed 1939 r
3. Załącznik nr 3, wkładka: fotografie
4. Załącznik nr 4, wkładka: fotografie

1. Miejscowość ŚWINOUJŚCIE	2. Obiekt (nazwa jak w karcie) Szkoła, ul. Narutowicza 10	3. Zawartość wkładki (nazwa obiektu lub materiału uzupełniającego) cd. opisu, fotografie,
-------------------------------	--	--

Cd. punktu 13:

Okna w opaskach. Szczyt ryzalitu o dekoracyjnych łagodnych spływach opracowany plastycznie w ten sam sposób co szczyt przedsionka. W partii szczytu cztery małe prostokątne okienka na wspólnym parapecie, wspartym na trzech konsolkach. Pozostałe niezryzalitowane osie elewacji frontowej przeprute w czterech osiach tryforyjnymi, prostokątnymi otworami okiennymi, ujętymi tynkowanymi opaskami. Elewacja boczna zachodnia głównego skrzydła jednoosiowa, czterokondygnacyjna. W przyziemiu otwór drzwiowy, zamknięty łukiem odcinkowym. Nadłucze otworu ujęte boniowaną opaską. Pozostałe trzy kondygnacje wyznaczone prostokątnymi dużymi otworami okiennymi. Elewacja południowa skrzydła głównego trzykondygnacyjna, sześćoosiowa. Trzy skrajne osie od strony zachodniej zryzalitowane. Wszystkie osie elewacji wyznaczone prostokątnymi otworami okiennymi, wspartymi na profilowanych parapetach. Okna dolnej kondygnacji w boniowanych opaskach. Elewacja wschodnia skrzydła wschodniego jedenastoosiowa, trzykondygnacyjna, symetrycznie dwuosiowo zryzalitowana od strony północnej i południowej. Ryzality zwieńczone trójkątnymi szczytami o łagodnych spływach, zdobionych boniowaniem i kulami. Szczyt od strony południowej przepruty dwoma prostokątnymi oknami z kotarowym wykończeniem nadproży, wspartymi na wspólnym parapecie. Szczyt od strony południowej częściowo zajęty przez trzy wysokie okna ostatniej kondygnacji ryzalitu. Okna zamknięte łukami odcinkowymi. Ryzality w przyziemiu przeprute odcinkowo zamkniętymi otworami okiennymi. W drugiej kondygnacji ryzality rozczłonkowane tryforyjnymi odcinkowo zamkniętymi otworami okiennymi. Ostatnia kondygnacja ryzalitu od strony południowej wyznaczona tryforyjnymi prostokątnymi otworami okiennymi, nad którymi w szerokiej opasce znajdują się po trzy wnęki o trójlistnym rysunku. Wszystkie otwory okienne elewacji w boniowanych opaskach. Pozostałe osie elewacji wyznaczone tryforyjnymi prostokątnymi otworami okiennymi. Opaski nad oknami ostatniej kondygnacji zdobione dekoracyjnymi wnękami o rysunku trójliści. Całą elewację wieńczy profilowany gzyms, przerwany w partii szczytowej ryzalitów. Elewacja tylna skrzydła wschodniego ośmioosiowa, trzykondygnacyjna. W północnym narożniku dwuosiowy ryzalit klatki schodowej. Ryzalit w przyziemiu wyznaczony portalem. Portal przepruty dwoma otworami drzwiowymi, zamkniętymi łukami odcinkowymi. Portal zwieńczony szczytem o łagodnych spływach, zdobionych boniami oraz kulami. Pozostałe kondygnacje ryzalitu wyznaczone prostokątnymi otworami okiennymi. Pozostałe osie elewacji wyznaczone we wszystkich kondygnacjach prostokątnymi otworami okiennymi. Dolne okna w tynkowanych opaskach. Elewacja boczna południowa skrzydła wschodniego trzykondygnacyjna, jednoosiowa. Dolna kondygnacja zajęta częściowo przez budynek prowadzący do sali gimnastycznej. Dwie górne kondygnacje wyznaczają prostokątne otwory okienne. Skrzydło sali gimnastycznej złożone z dwóch członów tej samej wysokości: mniejszego dwukondygnacyjnego budynku oraz szerszej jednokondygnacyjnej sali. Budynek w przyziemiu wyznaczony dużym, półokrągłym zamkniętym otworem drzwiowym oraz dwoma otworami okiennymi, zamkniętymi łukami odcinkowymi. W drugiej kondygnacji cztery odcinkowo zamknięte otwory okienne. Budynek sali gimnastycznej pięcioosiowy. Osie wyznaczone odcinkowo zamkniętymi dużymi otworami okiennymi w profilowanych opaskach. Między oknami tynkowane lizeny na cokółkach. Lizeny wykończone w górze wklęsło-wypukło zarysowanym gzymsem. Powierzchnie górnej partii lizeny wyznacza półokrągło zamknięta wąska niszka wsparta na mocno wystającym parapetowym gzymsem wspartym na konsolkach. Elewacje tylna i boczne sali gimnastycznej opracowane gładko bez podziałów.

Wnętrze. We wnętrzu zachował się w dużej części pierwotny układ przestrzenny z podziałem na sale, korytarzami wyznaczonymi przęsłami, wyznaczone łukami wspartymi na masywnych konsolach, Zachowana klatka schodowa z oryginalną kutą balustradą oraz przepierzenie przy schodach. W większości zachowana oryginalna stolarka okienna i drzwiowa. **Instalacje.** Wod.-kan., elektryczna, gazowa.



Fragment elewacji frontowej



Portal elewacji frontowej



Okno elewacji frontowej

1. Miejscowość
ŚWINOUJŚCIE

2. Obiekt (nazwa jak w karcie)
Szkoła, ul. Narutowicza 10

3. Zawartość wkładki (nazwa obiektu lub materiału uzupełniającego)
fotografie, fragment planu miasta sprzed 1939 r.



Elewacja frontowa



Elewacja zachodnia skrzydła głównego



Elewacja tylna skrzydła głównego

Wkładkę założył: mgr Tomasz Wolender, październik 1998 r.

Miejsce przechowywania negatywów: PSOZ Szczecin



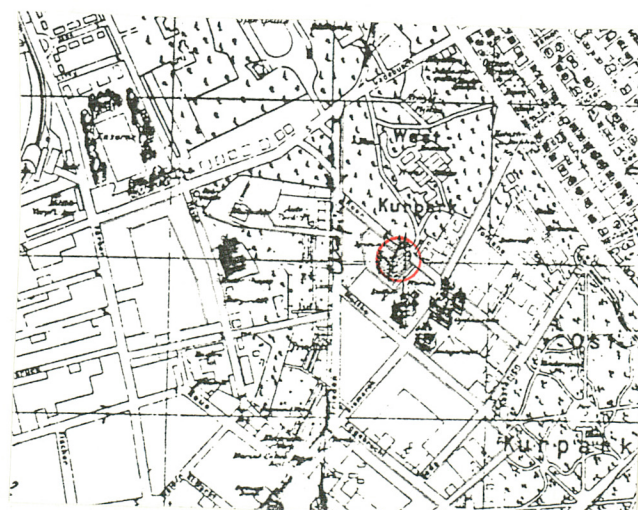
Elewacja zachodnia skrzydła wschodniego



Widok od strony południowej



Elewacja wschodnia skrzydła wschodniego



1. Miejscowość
ŚWINOUJŚCIE

2. Obiekt (nazwa jak w karcie)
Szkoła, ul. Narutowicza 10

3. Zawartość wkładki (nazwa obiektu lub materiału uzupełniającego)
fotografie



Fragmenty elewacji wschodniej skrzydła wschodniego



Fragment korytarza skrzydła głównego

Wkładkę założył: mgr Tomasz Wolender, październik 1998 r.

Miejsce przechowywania negatywów: PSOZ Szczecin



Fragment klatki schodowej



Drzwi do jednego z pomieszczeń



Wspornik łuku w korytarzu

1. Miejscowość ŚWINOUJŚCIE	2. Obiekt (nazwa jak w karcie) Szkoła, ul. Narutowicza 10	3. Zawartość wkładki (nazwa obiektu lub materiału uzupełniającego) fotografie,
-------------------------------	--	---



Fragment holu z klatką schodową



Widok hali sportowej

Wkładkę założył: mgr Tomasz Wolender, październik 1998 r.

Miejsce przechowywania negatywów: PSOZ Szczecin