

1. Obiekt

PENSJONAT, ob. ośrodek wypoczynkowy "Posejdon"

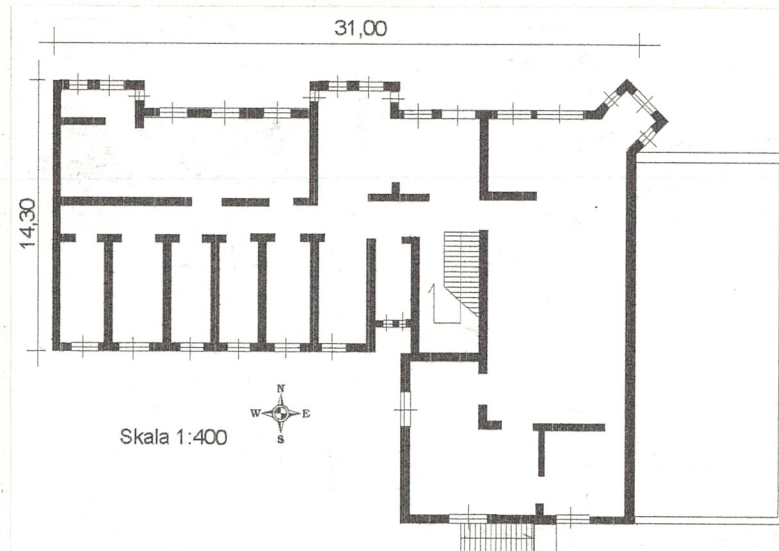
2. Czas powstania

pocz. XX w.

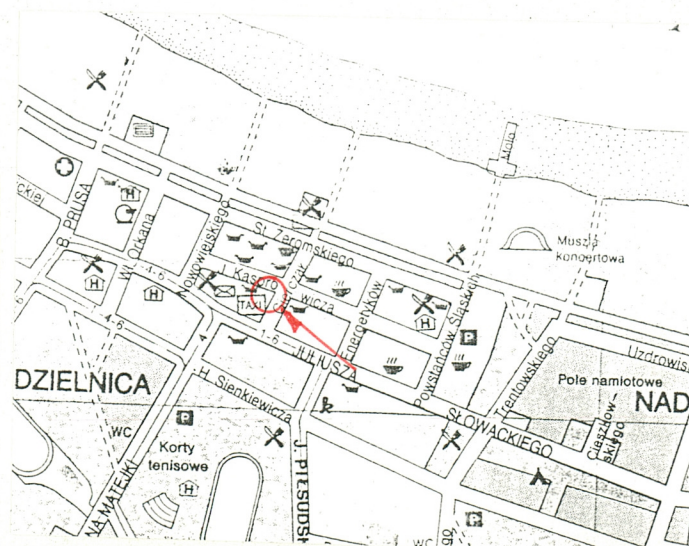
3. Miejscowość

ŚWINOUJŚCIE

11. Zdjęcia, rzut, przekrój, sytuacja, orientacja



Widok od strony północno-wschodniej



4. Adres

ul. Kasprowicza 15
Świnoujście
nr hipoteczny.

5. Przynależność administracyjna
województwo szczecińskie

gmina Świnoujście *pow. ŚWINOUJŚCIE*

6. Poprzednie nazwy miejscowości

Swinemünde (do 1945 r.)

7. Przynależność administracyjna
1 VI 1975
województwo szczecińskie

powiat Świnoujście

8. Właściciel i jego adres



9. Użytkownik i jego adres

j.w.

10. Rejestr zabytków:

Nr. *819* data *02.10.1978*

12. Autorzy, historia obiektu, określenie stylu.

Plany miasta z lat 1851-1875 nie pokazują jeszcze parcelacji terenów nadmorskich. Na planie z 1851 r. w miejscu późniejszej zabudowy kurortu, rozciągały się ziemniaczane pola „Das Grosse Kartoffel Land”. Dopiero na początku 1885 r. zaczęto wykupować całe duże tereny. W 1887 r. wytyczono plan zespołu, ograniczonego od wschodu ul. Bolesława Chrobrego a od zachodu ul. Matejki. Dyspozycje planistyczne zespołu zostały sporządzone przez okręgowego mistrza budowlanego Henniga i opierały się na symetrycznym rozplanowaniu prostokątnych bloków zabudowy, dla których osią był dom zdrojowy. W tym czasie wytyczono również ulicę Kasprowicza (Augustastr.), przy której usytuowany jest opisywany budynek. Równocześnie nastąpiła parcelacja bloków urbanistycznych i w pierwszej kolejności przystąpiono do zabudowy narożników. Najwięcej realizacji wykonano w latach 1889-1910. Powstało wówczas około 300 budynków. Były to przede wszystkim wille i pensjonaty, zawsze połączone z ogrodem. Przeważały realizacje secesyjne i eklektyczne, zawsze z wysokimi ceramicznymi dachami, indywidualnie opracowanym detałem architektonicznym, werandami, wykuszarni i lukarnami o różnorodnych formach. Podobne cechy posiada opisywany budynek. Na planach z 1903 r. widoczny jest już zarys budynku. Można więc przypuszczać, że budynek powstał na przełomie XIX i XX w. Świadczą o tym również formy detalu architektonicznego utrzymanego w stylu eklektycznym. Autor projektu oraz właściciele budynku nie są znani. Po II wojnie budynek nadal pełni funkcje domu wczasowego. Jest własnością prywatną.

13. Opis (sytuacja, materiał, konstrukcja, rzut, bryła, elewacje, wnętrze, wyposażenie, instalacje).

Sytuacja. Budynek położony w północnej części Świnoujścia. Blok zabudowy ograniczony jest od północy ul. Kasprowicza, od południa ul. Słowackiego, od strony zachodniej ul. Nowowiejskiego, od strony wschodniej ul. E. Gierczak. Budynek usytuowany w narożniku kwartału u zbiegu ulic Kasprowicza i E. Gierczak. Wejście do budynku od strony północnej.

Materiał, konstrukcja, technika. Budynek posadowiony przypuszczalnie na fundamentach murowanych z cegły ceramicznej. Ściany murowane z cegły pełnej, ceramicznej, na zaprawie cementowo-wapiennej. Od strony zewnętrznej mury pokryte tynkami cementowymi. Ściany wystawek elewacji frontowej wykonane w konstrukcji szkieletowej wypełnionej cegłą, otynkowane. Gzymsy międzykondygnacyjne i detal architektoniczny opracowane w tynku. Balustrady balkonów ozdobnie kute. Tynki wewnętrzne cementowe. Stropy w kuchniach i w.c. – ceramiczne, pozostałe stropy drewniane. Więźba dachowa drewniana. Dach pokryty dachówką ceramiczną, zakładkową. Posadzki – cementowe w piwnicach, w pozostałych pomieszczeniach podłogi drewniane, parkiet. Schody betonowe, dwubiegowe z podestami, proste. Balustrady drewniane, słupkowe, poręcze profilowane. Drzwi główne współczesne, prostokątne, dwuskrzydłowe. Drzwi do pomieszczeń gospodarczych współczesne, o konstrukcji metalowej bądź plastikowej, prostokątne. Drzwi wewnętrzne drewniane jedno i dwuskrzydłowe, płycinowe, w profilowanych opaskach, ozdobne metalowe klamki. Okna częściowo plastikowe, współczesne, częściowo drewniane, skrzynkowe i zespolone, jedno i dwuskrzydłowe, prostokątne a w ryzalitach elewacji frontowej zamknięte półokrągłymi nadświetleniem z promienistymi szczeblinami. Okna witrynowe w dolnej kondygnacji o konstrukcji metalowej, prostokątne. Okna lukarn jedno i dwuskrzydłowe, prostokątne.

Rzut. Budynek założony na planie litery „L”. Skrzydło północne dwupółtraktowe z korytarzem na osi podłużnej, skrzydło wschodnie w dolnej kondygnacji jednoprzestrzenne z dwoma mniejszymi pomieszczeniami. Od strony elewacji frontowej dwa ryzality oraz ryzalit narożny. Wejście od strony północnej.

Bryła. Budynek dwukondygnacyjny, podpiwniczony, z użytkowym poddaszem. Dach mansardowy z lukarnami oraz wystawkami ryzalitów. Dwa ryzality elewacji frontowej i ryzalit na narożniku elewacji północnej i wschodniej. Na narożniku ryzalit w formie wieżyczki, zwieńczony smukłym czterobocznym hełmem. W przyziemiu elewacji wschodniej dostawiony jednokondygnacyjny, zamknięty płaskim dachem, ciągnący się przez całą elewację budynku.

Elewacje. Elewacja frontowa północna 11-osiowa, dwukondygnacyjna. Elewacja ryzalitowana podwójnie w dwóch skrajnych i środkowych osiach. Oba ryzality opracowane w ten sam sposób. Ryzality zwieńczone wystawkami o widocznej konstrukcji szkieletowej, przeprutymi prostokątnymi otworami okiennymi; wystawki zakończone trójkątnymi szczytami. Dolne kondygnacje ryzalitów ujęte po bokach boniowanymi pilastrami, a na osi środkowej wyznaczone gładkim pilastrem. Pilastry w drugiej kondygnacji gładkie. Między pilastrami otwory okienne zamknięte półokrągło, ozdobione na środku kluczem. Bezpośrednio nad otworami okiennymi w dolnej kondygnacji odcinkowe łuki wsparte na konsolkach. Okna wsparte na profilowanych gzymsach parapetowych a pod oknami drugiej kondygnacji ozdobne płyciny. W dolnej kondygnacji elewacji ciąg okien witrynowych z drzwiami, a między ryzalitami trzy prostokątne otwory okienne w odcinkowych wnękach. W górnej kondygnacji elewacji rozpięte na całą długość balkony-galerie. Elewacja drugiej kondygnacji przepruta prostokątnymi otworami okiennymi i balkonowymi, oraz prostokątnymi blendami. W partii dachowej lukarny przeprute otworami okiennymi i balkonowymi, balkony.

| | | | |
|-------------------------------------------------------------------------------------------------------------------------------------------------------------------------------------------------------------------------------------------------------------------------------------|----------------------------------------------------------------|--------------------------------------------------------------------------------------------------------------------------------------------------------------------------------------------------------------------------------------------------------------------------------------------------|------------------------------------------------|
| <p>14. Kubatura</p> <p>2760 m³</p> | <p>15. Powierzchnia użytkowa</p> <p>ok. 1380 m²</p> | <p>16. Przeznaczenie pierwotne pensjonat</p> | <p>17. Użytkowanie obecne dom wczasowy</p> |
| <p>18. Prace budowlane i konserwatorskie, ich przebieg i dokumentacja</p> <p>Po II wojnie światowej przeprowadzano niezbędne prace remontowo-budowlane wnętrza i elewacji. Częściowo wymieniono stolarkę okienną i drzwiową. Od strony wschodniej dobudowano parterowy pawilon.</p> | | <p>19. Stan zachowania</p> <p>Ogólny stan budynku. dobry. Miejscowo złuszczenia tynków i zawilgocenia murów.</p> <p>20. Najpilniejsze postulaty konserwatorskie</p> <p>Należy wykonać przegląd i naprawę pokrycia dachowego i rynien. Wskazane założenie izolacji murów oraz naprawa tynków.</p> | |

21. Akta archiwalne (rodzaj akt, numer i miejsce przechowywania)

24. Uwagi różne

Nr inw. obk. KOWEL 597e/SP Reg. N/66.310-66319

25. Opracował

tekst mgr Tomasz Wolender

plany, rysunki mgr Tomasz Wolender

zdjęcia fotogr. mgr Tomasz Wolender

miejsce przechowywania negatywów PSOZ Szczecin

22. Bibliografia

Burkhardt R., Geschichte des Hafens und der Stadt Swinemünde von...,
Swinemünde 1921

Biranowska - Kurtz A., Świnoujście. Studium hist.-urbanist.
Szczecin 1988

26. Adnotacje o inspekcjach, informacje o zmianach (daty, imiona i nazwiska wypełniający)

23. Źródła ikonograficzne i fotografia (rodzaj, miejsce przechowywania, sygnatury)

27. Załączniki

1. Załącznik nr 1, wkładka: cd.opisu, fotografie, mapa sprzed 1939 r

2. Załącznik nr 2, wkładka: fotografie

| | | |
|------------------------------|----------------------------------------------------------------------------------------|------------------------------------------------------------------------------------------------------------------|
| 1. Miejscowość ŚWINUJŚCIE | 2. Obiekt (nazwa jak w karcie) OŚRODEK WYPOCZYNKOWY "POSEJDON ul. Kasprowicza 15 | 3. Zawartość wkładki (nazwa obiektu lub materiału uzupełniającego) cd. opisu, fotografie, mapa sprzed 1939 r. |
|------------------------------|----------------------------------------------------------------------------------------|------------------------------------------------------------------------------------------------------------------|

Cd. punktu 12

Na narożniku północno-wschodnim jednoosiowy ryzalit w formie wieżyczki, trzykondygnacyjny zwieńczony czterobocznym hełmem z sygnaturką. W dolnej kondygnacji, boniowanej, znajduje się prostokątny otwór okienny ujęty odcinkową blendą z kluczem. Druga kondygnacja wyznaczona półokrągło zamkniętym otworem okiennym, spiętym w nadłuczu kluczem. Nadłucze wsparte na małych konsolkach. Otwór okienny wsparty na gzymsie parapetowym pod którym na szerokość otworu wyznaczona jest ślepa balustrada tralkowa. Po obu stronach otworu pilastry o żłobkowanym rysunku kapiteli. Nad drugą kondygnacją rozpięty szeroki profilowany gzyms. Trzecia kondygnacja wyznaczona półokrągło zamkniętym otworem okiennym z nadłuczem wspartym na konsolkach i spiętym kluczem. Pod otworem okiennym profilowany gzyms z prostokątną ozdobną płyciną. W ten sam sposób opracowane boczne elewacje ryzalitu. Elewacja wschodnia budynku dwukondygnacyjna, ośmioosiowa. Dolną kondygnację w całości zajmuje wtórnie dobudowany pawilon. W drugiej kondygnacji elewacja zryzalitowana w dwóch skrajnych południowych osiach. Ryzalit opracowany plastycznie w taki sam sposób jak ryzalitu w elewacji północnej, zwieńczony szkieletową wystawką, zamkniętą trójkątnym szczytem. Pozostałe osie drugiej kondygnacji wyznaczone prostokątnymi otworami okiennymi i balkonowym prowadzącym na balkon-galerię. Galeria ciągnie się wzdłuż całej elewacji. W dwóch kondygnacjach partii dachowej lukarny. Elewacja zachodnia skrzydła północnego budynku dwukondygnacyjna, czteroosiowa, na gładkim cokole, kondygnacje dzielone profilowanym gzymsiem. Skrajne osie północne wyznaczone blendami. W dolnej kondygnacji ujęta boniowanymi pilastrami, wspierającymi gładki gzyms. Nadłucze blendy wsparte na konsolkach, spięte kluczem. Blenda górnej kondygnacji zamknięta półokrągło. Nadłucze spięte kluczem i wsparte na konsolkach. Blenda ujęta gładkimi pilastrami dźwigającymi gładki gzyms. Pod blendą prostokątna ozdobna płycina. Pozostałe osie wyznaczone w dolnej kondygnacji prostokątnymi blendami a w górnej kondygnacji prostokątnymi otworami okiennymi. W partii dachowej lukarny. Elewacja tylna skrzydła północnego dwukondygnacyjna siedmioosiowa, wyznaczona przez prostokątne otwory okienne. W partii dachowej w dwóch kondygnacjach lukarny. Elewacja tylna skrzydła wschodniego w dolnej kondygnacji ujęta w całości wtórnie dobudowanym pawilonem gospodarczym, na dachu którego wyznaczony jest taras sięgający drugiej kondygnacji budynku. Elewacja budynku przepruta prostokątnymi otworami okiennymi i balkonowymi. Taras ciągnie się również przez elewację boczną skrzydła wschodniego.

Wnętrze. We wnętrzu zachowany w większości pierwotny układ przestrzenny. Dobrze zachowana stolarka drzwiowa.

Instalacje. Gazowa, wod.-kan., elektr.



Widok elewacji wschodniej

Wkładkę założył: mgr Tomasz Wolender, październik 1998 r.

Miejsce przechowywania negatywów: PSOZ Szczecin



Elewacja północna



Fragment ryzalitu elewacji północnej



Elewacja południowa



Ryzalit elewacji północnej

1. Miejscowość
ŚWINOUJŚCIE

2. Obiekt (nazwa jak w karcie)
OŚRODEK WYPOCZYNKOWY "POSEJDON
ul. Kasprowicza 15

3. Zawartość wkładki (nazwa obiektu lub materiału uzupełniającego)
fotografie



Elewacja zachodnia skrzydła północnego



Ryzalit narożny



Zwieńczenie ryzalitu narożnego



Widok elewacji tylnej od strony południowo-zachodniej



Widok elewacji południowej skrzydła wschodniego