

A B C D E F G H I J K L Ł M N O P R S T U V W X Y Z

Nr **ZACHODNIO-
POMORSKIE**

1. Obiekt

K A M I E N I C A

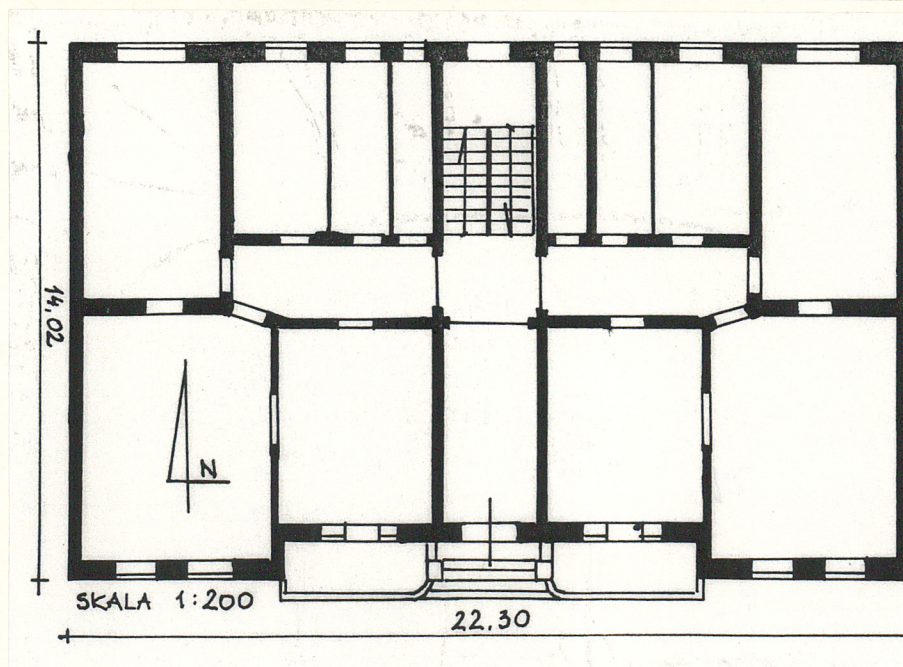
2. Czas powstania
ok.1908 r.

3. Miejscowość
ŚWINOUJŚCIE

11. Zdjęcia, rzut, przekrój, sytuacja, orientacja



Widok od pd.-wsch.



4. Adres
ul. Hołdu Pruskiego 12

nr hipoteczny

5. Przynależność administracyjna

województwo szczecińskie

gmina Swinoujście pow. ŚWINOUJŚCIE

6. Poprzednie nazwy miejscowości

Swinemunde (do 1945r)

7. Przynależność administracyjna
przed 1 VI 1975

województwo szczecińskie

powiat Swinoujście

8. Właściciel i jego adres

Urząd Miasta w
Swinoujściu

9. Użytkownik i jego adres
Zakł. Gospodarki Komu-
nalnej, ul. Bogusław-
skiego 3, Swinoujście

10. Rejestr zabytków

Nr 12-1281 data 28.04.1995



Sytuacja. Budynek usytuowany w Śródmieściu Świnoujścia, w pn pierzei ul. Hołdu Pruskiego. Budynek usytuowany w środkowej części bloku zabudowy, ciągnącego się wzdłuż ulicy Hołdu Pruskiego, należącego do kwartału ograniczonego od pd ul. Hołdu Pruskiego, od wsch. ul. Wyszyńskiego, od pn ul. Paderewskiego i od zach. ul. Piłsudskiego.

Materiał i konstrukcja. Brak dostępu do fundamentów, jednak jest to przypuszczalnie posadowienie murowane z cegły ceramicznej na zaprawie cementowo-wapiennej. Ściany murowane z cegły ceramicznej, na zaprawie cementowo-wapiennej. Elewacje zewnętrzne otynkowane fragmentarycznie w elewacji frontowej i w całości w elewacji tylnej. Elewacja frontowa, na znacznej powierzchni, licowana cegłą silikatu. W piwnicach stropy Kleina, w pozostałych pomieszczeniach stropy drewniane, płaskie, z otynkowanymi pułapami. Więźba dachowa drewniana. Dach pokryty dachówką ceramiczną, zakładkową. Hełm wieżyczki pokryty blachą cynkową, wytłaczaną w łuskę. Posadzki: w sieni lastrico, w mieszkaniach podłogi deskowe. Schody zewnętrzne w elewacji frontowej - betonowe, proste, 1-biegowe. Schody wewnętrzne drewniane, policzkowe, 2-biegowe, proste z podestami. Balustrada drewniana, szczeblinowa, z profilowanymi poręczami. Drzwi zewnętrzne w elewacji frontowej - drewniane, 2-skrzydłowe, płycinowe, z górnymi kwaterami w formie stojącego prostokąta oraz owalu - przeszklonymi. Nadświetle półkoliście zamknięte, przeszklone, z giętymi szczeblinami. Drzwi na klatkę schodową z sieni - drewniane, 4-skrzydłowe, wahadłowe, płycinowe, z górnymi kwaterami przeszklonymi. Nadświetle zamknięte łukiem koszowym, przeszklone kolorowymi szybami, z giętymi szczeblinami. Drzwi do mieszkań drewniane, 3-skrzydłowe, płycinowe, zdobione snycerką, z profilowanymi listwami przymykowymi. Nadświetla zamknięte półkoliście, przeszklone. Pozostałe stolarki drzwiowe drewniane, płycinowe, prostokątne, 1- i 2-skrzydłowe. Okna balkonowe w elewacji frontowej - drewniane, 6-podziałowe, 3-skrzydłowe, skrzynkowe, z profilowanymi słupkami i ślēmionami. Ślēmiona w środkowych skrzydłach umieszczone nieco wyżej niż w bocznych. Słupki w górnych partiach okien - z bogatą dekoracją snycerską. Nadślēmiona zamknięte półokrągło. Okna balkonowe w II i III kondygnacji opracowane j.w. lecz z odcinkowo zamkniętym nadślēmieniem. Okna I kondygnacji ryzalitów - drewniane, skrzynkowe, 2-skrzydłowe, zamknięte półokrągłym nadślēmieniem. Pozostałe okna ryzalitów o konstrukcji j.w., z nadślēmieniem zamkniętym odcinkowo. Okna wieżyczki - drewniane, 1-skrzydłowe, 2-poziomowe, prostokątne. Okna elewacji tylnej - drewniane, skrzynkowe i krosnowe, 1- i 2-skrzydłowe, 3-poziomowe, prostokątne ze ślēmieniem przesuniętym ku górze oraz szczeblinami poziomymi.

Rzut. Budynek na planie prostokąta, z dwoma dwuosiowymi ryzalitami w elewacji frontowej. Plan budynku rozwiązany symetrycznie, z dwoma ciągami komunikacyjnymi, przecinającymi się pośrodku budynku, pod kątem prostym, na osi symetrii. Klatka schodowa usytuowana na osi, w tylnym trakcie, na przeciw głównego wejścia do budynku. Oś poprzeczną wyznaczają korytarze w mieszkaniach, usytuowane prostopadłe do sieni.

W dostępnych na terenie kraju źródłach, brak informacji na temat daty powstania oraz autora projektu budynku. Na przybliżone określenie czasu powstania obiektu, pozwalają jednak dostępne źródła kartograficzne. Plan Świnoujścia z 1876 r. nie pokazuje jeszcze ulicy Hołdu Pruskiego, ani jakiegokolwiek zabudowy na przedmiotowym terenie. Plan z 1897 r. pokazuje ul. Hołdu Pruskiego w ||ej istniejącym obecnie przebiegu, ale na planie nie ma nazwy ulicy. Dopiero na planie z 1903 r. pojawia się pierwotna, niemiecka nazwa ulicy: "Eggebrecht Strasse", ale określona ona jest jako "projektowana". Plan ten pokazuje również podziały własnościowe na terenie miasta i przy ul. Hołdu Pruskiego brak jeszcze wówczas zabudowy. Dopiero plan z 1908 r. pokazuje istniejącą obecnie zabudowę ulicy, bez budynku nr 13. Przekazy te oraz data 1907 na elewacji jednego z sąsiednich budynków, pozwalają przypuszczać, iż obiekt powstał pomiędzy 1903 a 1908 r.. Zwrócić uwagę należy na wysoką wartość artystyczną obiektu, a tym samym na duże umiejętności projektanta. Przypuszczać należy, iż kamienica była własnością

prywatną do 1945 r.. Po tej dacie budynek stał się własnością komunalną.

14. Kubatura 4384 m ³	15. Powierzchnia użytkowa 800 m ²	16. Przeznaczenie pierwotne mieszkalne	17. Użytkowanie obecne mieszkalne
18. Prace budowlane i konserwatorskie, ich przebieg i dokumentacja		19. Stan zachowania (fundamenty, ściany zewnętrzne, ściany wewnętrzne, sklepienia, stropy, konstrukcje dachowe, pokrycie dachu, wyposażenie i instalacje) Znaczące ubytki i spękania tynków zewn. i wewn. Spękania ścian. Zniszczone stopnie i balustrada klatki schodowej. Zniszczone podłogi i stolarki drzwiowe.	
		20. Najpilniejsze postulaty konserwatorskie Wymagany jest remont budynku, uzupełnienie tynków z zachowaniem pierwotnego detalu architekt., naprawa stolarek drzwiowych i okiennych.	

21. Akta archiwalne (rodzaj akt, numer i miejsce przechowywania)

24. Uwagi różne

22. Biblioteka

Burkhardt R., Geschichte des Hafens
und der Stadt Swinemunde von...,
Swinemunde 1921
Biranowska-Kurtz A., Swinoujście. Studium
hist.-urbanist.
Szczecin 1988

23. Źródła ikonograficzne i fotografia (rodzaj, miejsce przechowywania, sygnatury)

25. Opracował mgr Elwira Wolender, 11.1994

tekst

imię, nazwisko, data, podpis

plany, rysunki mgr Elwira Wolender, 11.1994

imię, nazwisko, data, podpis

zdjęcia fotogr. mgr Tomasz Wolender, 11.1994

imię, nazwisko, data, podpis

PSOZ Szczecin

miejsce przechowywania negatywów

KARTA PO WYPEŁNIENIU PODLEGA OCHRONIE NA PODSTAWIE PRZEPISÓW PRAWA AUTORSKIEGO

26. Adnotacje o inspekcjach, informacje o zmianach (daty, imiona i nazwiska wypełniających)

27. Załączniki

1. Miejscowość	ŚWINOUJŚCIE	2. Obiekt (nazwa jak w karcie) KAMIENICA ul. Hołdu Pruskiego 12	3. Zawartość wkładki (nazwa obiektu lub materiału uzupełniającego) cd. punktu 13, plan sytuacyjny, plan z 1908, fotografie
----------------	-------------	---	---

C.d. punktu 13:

Bryła. Budynek podpiwniczony, 3-kondygnacyjny w części frontowej, 4-kondygnacyjny w części tylnej. Dach jednospadowy w części frontowej, od kalenicy do elewacji tylnej niemal płaski. Elewacja frontowa z dwoma ryzalitami bocznymi oraz wykuszem pośrodku, pomiędzy którymi w trzech kondygnacjach rozpięte są balkony. Ponad wykuszem pięcioboczna wieżyczka, która flankowana jest przez wystawki, wieńczące ryzality boczne w kondygnacji poddasza.

Elewacje. Elewacja frontowa 7-osiowa, z dwoma 2-osiowymi ryzalitami bocznymi i 1-osiowym wykuszem pośrodku. Dolne kondygnacje ryzalitów boniowane, rozczłonkowane otworami okiennymi. Pierwszą kondygnację ryzalitów bocznych wieńczy profilowany gzyms. Druga i III kondygnacja opracowane w cegle, ujęte w narożnikach, boniowanymi, pionowymi pasami tynku. Osie obu kondygnacji rozczłonkowane, odcinkowo zamkniętymi, otworami okiennymi. Szczyty ryzalitów 1-osiowe, ze spływami o płynnej linii. Oś wyznaczona przez otwór okienny zamknięty odcinkowo. Otwór ujęty dwoma boniowanymi pilastrami, ciągnącymi się przez całą wysokość szczytu. U podstawy pilastry wykończone łożkami, zwieńczone zaś kapitelami z stylizowaną roślinną dekoracją. Spod kapiteli, na pilastry, spływają potrójne wiązki wici, z geometrycznymi splotami w górnej partii. Pod oknem, w trzech płycinach, stylizowane wizerunki ptaków siedzących na gałęziach. Ponad oknem kompozycja z wąskich pasów tynku, tworząca półkolistą ramę dla siedmiu pól. W dwóch polach w środkowej partii - płaskorzeźbiona dekoracja roślinna i wstęgowa. Krawędzie szczytów podkreślone szerokimi, tynkowymi opaskami, żłobkowanymi i ozdobionymi w dolnej partii maskami na tle roślinnej dekoracji. Oś środkowa elewacji frontowej wyznaczona w dolnej kondygnacji portalem, poprzedzonym schodkami oraz odcinkowo zamkniętym podcieniem, z dwoma czworobocznymi filarami. Filary w górnej części ozdobione płaskorzeźbioną dekoracją ze stylizowanych liści kasztanowca. Dekoracja na każdy boku filara. Na łuku podcienia numer domu - "12" - z roślinnymi motywami po bokach. Ponad podcieniem, wsparty na jego filarach, dwukondygnacyjny wykusz, zwieńczony 5-boczną wieżyczką z kopulastym hełmem. Wykusz 1-osiowy, boniowany na całej wysokości. Osie wyznaczone odcinkowo zamkniętymi, otworami okiennymi. Pod dolnym otworem okiennym - pole z płaskorzeźbionym wizerunkiem sowy na tle stylizowanej dekoracji roślinnej. Pomiedzy oknami II i III kondygnacji środkowej partii elewacji - wieloboczna płycina, otoczona stylizowaną dekoracją wstęgowo-kwiatową. Nad oknem górnej kondygnacji wykusza - płycina z motywem wstęgowo-roślinnym. Wykusz zwieńczony profilowanym gzymsem, przechodzącym na dwie sąsiednie osie elewacji. Powyżej 5-boczna wieżyczka, której boczne ściany wcinają się prostopadle w połać dachu. W trzech pozostałych ścianach - prostokątne otwory okienne. Pod nimi płyciny z płaskorzeźbioną dekoracją roślinną. Pomiedzy górnymi partiami okien, na narożnikach wieżyczki - stylizowana dekoracja, przedstawiająca owocujące drzewa. Ponad każdym oknem wieniec z liści, przewiązany kokardą. Wieżyczka zwieńczona profilowanym gzymsem.

Wkładkę założył: mgr E. Wolender, 11.1.1994
(imię, nazwisko, data)

Miejsce przechowywania negatywów: PSOZ Szczecin

Z-d Poligr. Jan Jasiński W-wa, ul. Wolna 13, tel. 12-43-83

Wzór ODZ 1978 r.



Podcień elewacji frontowej



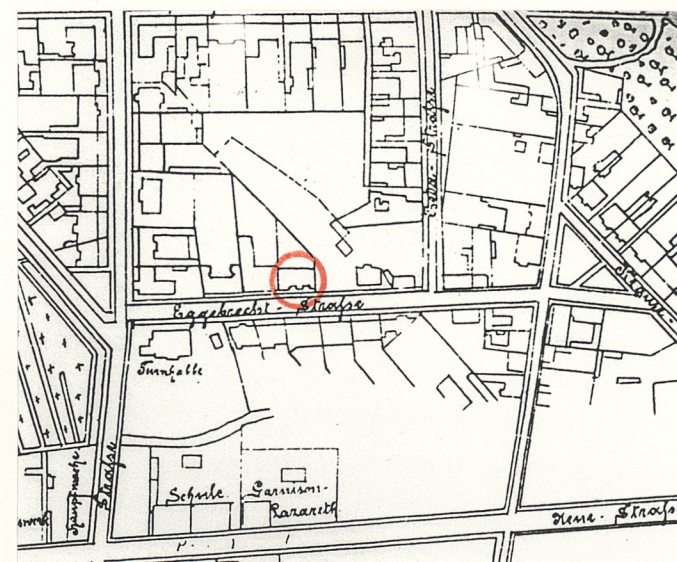
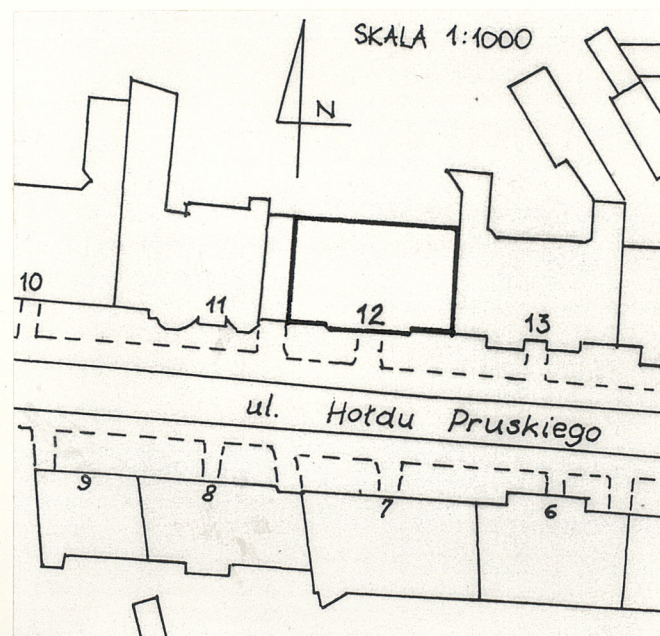
Drzwi wejściowe elewacji frontowej



Szczyt ryzalitu zach. elewacji frontowej



Fragm. ryzalitu elewacji front.



1. Miejscowość ŚWINOUJŚCIE	2. Obiekt (nazwa jak w karcie) KAMIENICA ULŚ Hołdu Pruskiego 12	3. Zawartość wkładki (nazwa obiektu lub materiału uzupełniającego) cd.punktu 13, fotografie
-------------------------------	---	--

C.d. punktu 13:

Balkony występujące nieco przed lico ryzalitów i podcienia. W przyziemiu otynkowane balustrady balkonów opracowane gładko. W II kondygnacji balustrady zdobione pięcioma kwadratowymi płycinami, ze stylizowanymi motywami roślinnymi. Ponad osiami wyznaczonymi przez okna balkonowe - na poddaszu - lukarny. Elewacja tylna 9-osiova, z osiami wyznaczonymi prostokątnymi otworami okiennymi. W środkowej osi, w przyziemiu, prostokątny otwór drzwiowy. Wokół okien zaznaczone w tynku opaski.

Wnętrze. We wnętrzu zachowane pierwotne stolarki drzwiowe i okienne. W korytarzu poprzedzającym klatkę schodową - strop z pułapem dekorowanym stiukami o motywach roślinnych.



Filar podcienia



Wieżyczka elewacji pd.



Drzwi w korytarzu



Widok korytarza

Wkładkę założył:mgr E. Wołender.....11.1994
(imię, nazwisko, data)

Miejsce przechowywania negatywów:PSOZ Szczecin.....

Z-d Poligr. Jan Jasiński W-wa, ul. Wolna 13, tel. 12-43-83

Wzór ODZ 1978 r.



Drzwi do mieszkania
na pierwszej kondygn.



Elewacja tylna



Łuk podcienia elewacji frontowej



Balkon drugiej kondygn. elewacji frontowej