

1. Obiekt

CHLEWIA I HALA SPRZEDAŻY ŚWIŃ
OB. BUDYNEK ADMINISTRACYJNO-BIUROWY (NR 20)

2. Czas powstania

1896-1898 r.,
1925 r.

3. Miejscowość

S Z C Z E C I N

4. Adres

Szczecin
ul. Wendy 1, 3

nr hipoteczny A-132/102

5. Przynależność administracyjna

województwo szczecińskie

gmina Szczecin - miasto p. SZCZECIN

6. Poprzednie nazwy miejscowości

Stettin
(Am Dunzig str. 1,3)

7. Przynależność administracyjna
przed 1 VI 1975

województwo szczecińskie

powiat Szczecin

8. Właściciel i jego adres

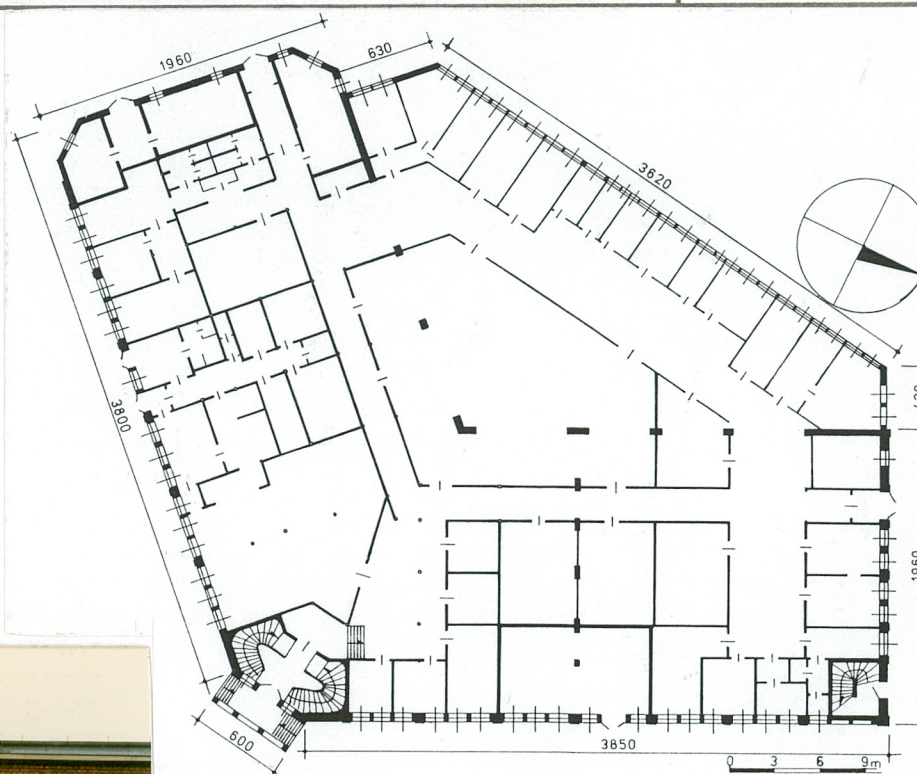
Przedsiębiorstwo Produk.-Usługowe
"Port Rybacki - GRYF"
70-651 Szczecin, ul. Władysława IV 1

9. Użytkownik i jego adres

Przedsiębiorstwo Produk.-Usługowe
"Port Rybacki - GRYF"
70-651 Szczecin, ul. Władysława IV 1

10. Rejestr zabytków

Nr A-13 data 16.12.1957



Sytuacja

Zespół historycznej rzeźni miejskiej zlokalizowany jest w centrum miasta, na Łasztowni (wyspa po wschodniej stronie Odry Zachodniej), na wysokości Starego Miasta. Zabudowa rozlokowana między rzeką Duńcycą (Nadbrzeże Starówka), a Basenem Zachodnim (Nadbrzeże Bułgarskie), po południowej stronie ul. T.A. Wendy; obecnie wchodzi w skład Przedsiębiorstwa Produkcyjno-Usługowego "Porty Rybacki GRYF". Dojazd do zespołu od zachodu, od strony ul. Władysława IV lub Stocznia, przeorientowany po 1945 r. (pierwotnie od strony ul. Wendy).

Historyczny zespół architektoniczny o kompozycji zwartej - geometrycznej, z kilkoma wnętrza-
mi architektonicznymi oraz zwartymi ciągami zabudowy; pomiędzy pierwotną zabudową chaotycznie rozlokowane współczesne budynki gospodarczo-magazynowe. Historyczne budynki rozmieszczone są na osi N-S (szczególnie w części zachodniej), z prostopadłe do nich wytyczonymi ciągami komunikacyjnymi. Zespół wygrodzony od północy i wschodu wysokim murem ceglany, zaś od zachodu płotem z płyt betonowych.

Ewidencjonowany budynek **chlewni i hali sprzedaży świń** (ob. budynek administracyjno-biurowy Nr 20) zlokalizowany jest we wschodniej części dawnego założenia rzeźni miejskiej. Obiekt posadowiony jest wzdłuż zachodniego boku d. podwórza inwentarskiego (między oborą - nr 21 i cieleśnikiem - nr 22). Teren wokół chlewni utwardzony, okolony ciągami komunikacyjnymi.

Materiał, technika, konstrukcja

Posadowienie: budynek osadzony - prawdopodobnie - na palach fundamentowych. Cokół z kamienia łamanego (w tym o regularnej, bloczkowej formie) w formie muru poligonalnego lub rzędowego, zwieńczony warstwą cegły ceramicznej w układzie główkowym na zrąb (o zaokrąglonej powierzchni), nietynkowany, o wysokości od 70 do 90 cm.

Ściany: obwodowe murowane z cegły ceramicznej, pełnej, na zaprawie cementowo-wapiennej (wią-
zanie krzyżowe), o przekroju w przyziemiu od 45 do 55 cm; ściany parterowej przybudówki nie wchodzi w zakres opracowania. Elewacje budynku o zróżnicowanej fakturze i kolorystyce, co jest pochodną historycznej przebudowy obiektu. Ściany w części południowej (parter) wykonane z dobrze wypalanej, ciemnoczerwonej cegły ceramicznej, z wklęsłymi spoinami. Ściany w części północnej oraz ściany drugiej kondygnacji wykonane z czerwonej cegły ceramicznej, o równym (licowanym) spoinowaniu. Od zewnątrz ściany nietynkowane, za wyjątkiem ścian drugiej kondygnacji, które wyprawione są gładkim i bielonym tynkiem cementowo-wapiennym. Otwory okienne i drzwiowe opracowane cegłą ceramiczną (w tym półokrągłe kształtki w węgarach), zwieńczone odcinkowymi (ceglanymi) nadprożami. Pod oknami umieszczone są zestopniowane parapety z glazurowanych płytek ceramicznych. Przed wejściem frontowym (przy narożniku połud-wschodnim) umieszczony pseudoportyk, o ceglanych filarach.

Ściany wewnętrzne w większości wtórne, murowane, wykonane z cegły dziurawki, bloczków gazo-betonowych lub cegły pełnej, o przekroju od 6 do 30 cm, tynkowane na gładko, malowane farbami emulsyjnymi (w korytarzach olejnicą do wysokości ok. 150 cm).

c.d. wkładka nr 1

Historia

Chlewnia i hala sprzedaży świń (ob. budynek administracyjno-biurowy) to obiekt dufazowy, wzniesiony w **kon. XIX w.** i przebudowany (rozbudowany) w **1925 r.** Obiekt usytuowany po wschodniej stronie pierwotnego założenia rzeźni miejskiej (Städtischer Viehhof), na terenach dawnych dzierżaw miejskich (łąkach).

W latach 1896-97 wykonano palowanie i fundamentowanie budynku chlewni; natomiast w latach 1897-98 ukończono prace wykończeniowe we wnętrzach. Ostatecznie budynek oddano do użytku **1.09.1899 r.** i pełnił funkcję chlewni.

W 1925 r. ukończono przebudowę (rozbudowę) starej chlewni, z przeznaczeniem na halę sprzedaży świń; była to największa budowla rzeźni miejskiej.

Po 1945 r. budynek użytkowany był przez Zakłady Mięsne w Szczecinie (z przeznaczeniem na bazę żywca); w l. 80-tych przejęty przez Państwowe Przedsiębiorstwo Połowów Dalekomorskich i Usług Rybackich "Gryf" (adaptowany na budynek administracyjny); od 1994 r. w posiadaniu Przedsiębiorstwa Produkcyjno-Usługowego "Port Rybacki GRYF" (obecnie użytkowany jako budynek administracyjno-biurowy, z podnajmowanymi pomieszczeniami oraz bufetem).

Obiekt o jednolitej formie architektonicznej (z użyciem form stylowych), stylistycznie nawiązująca do sąsiedniej, XIX-wiecznej zabudowy. W obrębie bryły i elewacji budynek nie wykazuje istotnych cech wtórnych (za wyjątkiem parterowej przybudówki po zachodniej stronie), waloryzuje wschodnie wnętrza architektoniczne.

| | | | |
|--|--|--|--|
| <p>14. Kubatura</p> <p>ok. 11.000 m³</p> | <p>15. Powierzchnia użytkowa</p> <p>1.934 m² - pow. zabudowy</p> <p>3.018 m² - pow. użytkowa</p> | <p>16. Przeznaczenie pierwotne</p> <p>chlewnia i hala sprzedaży świń</p> | <p>17. Użytkowanie obecne</p> <p>administracyjno-biurowe</p> |
| <p>18. Prace budowlane i konserwatorskie, ich przebieg i dokumentacja</p> <p>Na przełomie lat 80/90-tych obiekt został zaadaptowany do celów administracyjno-biurowych, z nowymi, licznymi podziałami wnętrza, częściową wymianą stolarki, nowymi posadzkami, instalacjami, itp.</p> | | <p>19. Stan zachowania (fundamenty, ściany zewnętrzne, ściany wewnętrzne, sklepienia, stropy, konstrukcje dachowe, pokrycie dachu, wyposażenie i instalacje)</p> <p>Ogólny stan techniczny budynku dobry; brak widocznych zagrożeń konstrukcyjnych.</p> <p>W szczycie wschodnim występują niewielkie spękania ściany obwodowej; powierzchniowe wykruszenia cegieł (szczególnie w narożnikach); ubytki w spoinowaniu; zablendowanie niektórych otworów drzwiowych; nieczynna półn-wschodnia klatka schodowa; zawilgocone piwnice.</p> <p>20. Najpilniejsze postulaty konserwatorskie</p> <p>Ewidencjonowany budynek stanowi integralny element historycznego zaożenia rzeźni miejskiej, waloryzuje wschodnie wnętrze architektoniczne i stylistycznie nawiązuje do sąsiedniej, XIX-wiecznej (starszej) zabudowy. Obiekt winien być objęty ochroną konserwatorską, zarówno w odniesieniu do bryły i formy architektonicznej, jak również w kontekście ochrony całego zespołu (wnioski - patrz karta założenia).</p> <p>Zalecenia i postulaty konserwatorskie:</p> <ol style="list-style-type: none"> 1) zachowanie historycznie ukształtowanej, dwukondygnacyjnej bryły, bez dalszego dostawiania przybudówek. 2) utrzymanie pierwotnej formy architektonicznej, ze szczególnym uwzględnieniem rytmu podziałów osiowych, kształtu i formy otworów okiennych i drzwiowych, a także oryginalnej faktury i kolorystyki. <p><u>c.d. wkładka nr 4</u></p> | |

21. Akta archiwalne (rodzaj akt, numer i miejsce przechowywania)

Rejencja Szczecińska - Wydział Prezydialny, sygn. 8259, Archiwum Państwowe w Szczecinie.

Zbiór kartograficzny, sygn. 179 (1910 r.), sygn. 292 (1935 r.), Archiwum Państwowe w Szczecinie.

22. Biblioteka

T. Białecki, L. Turek-Kwiatkowska, Szczecin stary i nowy, Szczecin 1991 r.

Verwaltungsbericht der Stadt Stettin, 1883 - 1937.

23. Źródła ikonograficzne i fotografia (rodzaj, miejsce przechowywania, sygnatury)

Mapa sztabowa Szczecina (Stettin) z kon. XIX w. - kserokopia ze zbiorów BDZ w Szczecinie.

24. Uwagi różne

nr inw. 290/r

25. Opracował

tekst mgr Waldemar Witek - BSIDK Sz-n, 09.1996 r.

imię, nazwisko, data, podpis

plany, rysunki mgr Waldemar Witek - BSIDK Sz-n, 09.1996 r.

imię, nazwisko, data, podpis

zdjęcia fotogr. mgr Cezary Nowakowski - BSIDK Sz-n, 09.1996 r.

imię, nazwisko, data, podpis

miejsce przechowywania negatywów PSOZ w Szczecinie

KARTA PO WYPEŁNIENIU PODLEGA OCHRONIE NA PODSTAWIE PRZEPISÓW PRAWA AUTORSKIEGO

26. Adnotacje o inspekcjach, informacje o zmianach (daty, imiona i nazwiska wypełniających)

27. Załączniki

5 wkładki

| | | |
|--|---|---|
| 1. Miejscowość S Z C Z E C I N | 2. Obiekt (jak w karcie) CHLEWIA I HALA SPRZEDAŻY ŚWIŃ OB. BUD. ADM-BIUROWY (NR 20) | 3. Zawartość wkładki (nazwa obiektu lub materiału uzupełniającego) tekst, plan sytuacyjny |
|--|---|---|

c.d. rubr. nr 13

Stropy: w części południowej (starszej) ceramiczny, odcinkowy na stalowych dźwigarach, z podłużnymi podciągami z dwuteownikó, wsparty na arytmicznie rozmieszczonych, metalowych słupach, które są ześrubowane z w/w podciągami; odcinki o rozpiętości ok. 160 cm. W części północnej (młodszej) strop betonowy, monolityczny, z podciągami rozmieszczonymi co 300 cm. W sali konferencyjnej świetlik ze szkła zbrojonego, ułożonego na zakładkę. Nad drugą kondygnacją stropy wyprawione na gładko (za wyjątkiem trapezowego sklepienia ze świetlikami w obrębie korytarza - fot. 10), z podsufitką zamontowaną na dźwigarach konstrukcji dachowej.

Piwnice nierozpoznane, prawdopodobnie stropy ceramiczne, odcinkowe.

Wieżba dachowa: historycznie wtórna, o konstrukcji metalowej (w formie kratownicy z ukośnymi wzmocnieniami). Nad przybudówką połud-zachodnią i wejściem frontowym - stropodachy.

Pokrycie: wszystkich połaci dachowych stanowi papa asfaltowa z posypką.

Schody: główne (fot. 8) wachlarzowate (dwustronnie zabiegowe), monolityczne (betonowe lub ceramiczne), zaopatrzone w pełną balustradę, profilowaną (drewnianą) poręczówkę i walcowate słupki. Przed wejściem frontowych schody 1-biegowe, dwustronne, betonowe.

W obrębie północnej klatki shodowej schody drewniane, zabiegowe (obecnie nieczynne).

Przy szczycie północnym wtórne schody metalowe, policzkowe, 2-biegowe (być może p.poż); obecnie nieużytkowane, gdyż otwory drzwiowe w tej ścianie zostały zamurowane.

Posadzki: historycznie wtórne, głównie cementowe z płytkami lastrico, terakotą lub wykładzinami typu PCW i winigam.

Okna: otwory okienne w formie stojących prostokątów, przesklepionych odcinkowymi (ceglanymi) nadprożami. Stolarka okienna historycznie wtórna, drewniana (skrzynkowa lub krosnowa), 4-skrzydłowa (asymetryczna ze szczelinami lub równoramieną). Okna na parterze zaopatrzone są w prętowe lub płaskownikowe kraty. Okna głównej klatki schodowej wielopłaszczyznowe, krosnowe, 4-skrzydłowe, dzielone krzyżem okiennym i szczelinami; otwory przesklepięne pełnołukowymi nadprożami.

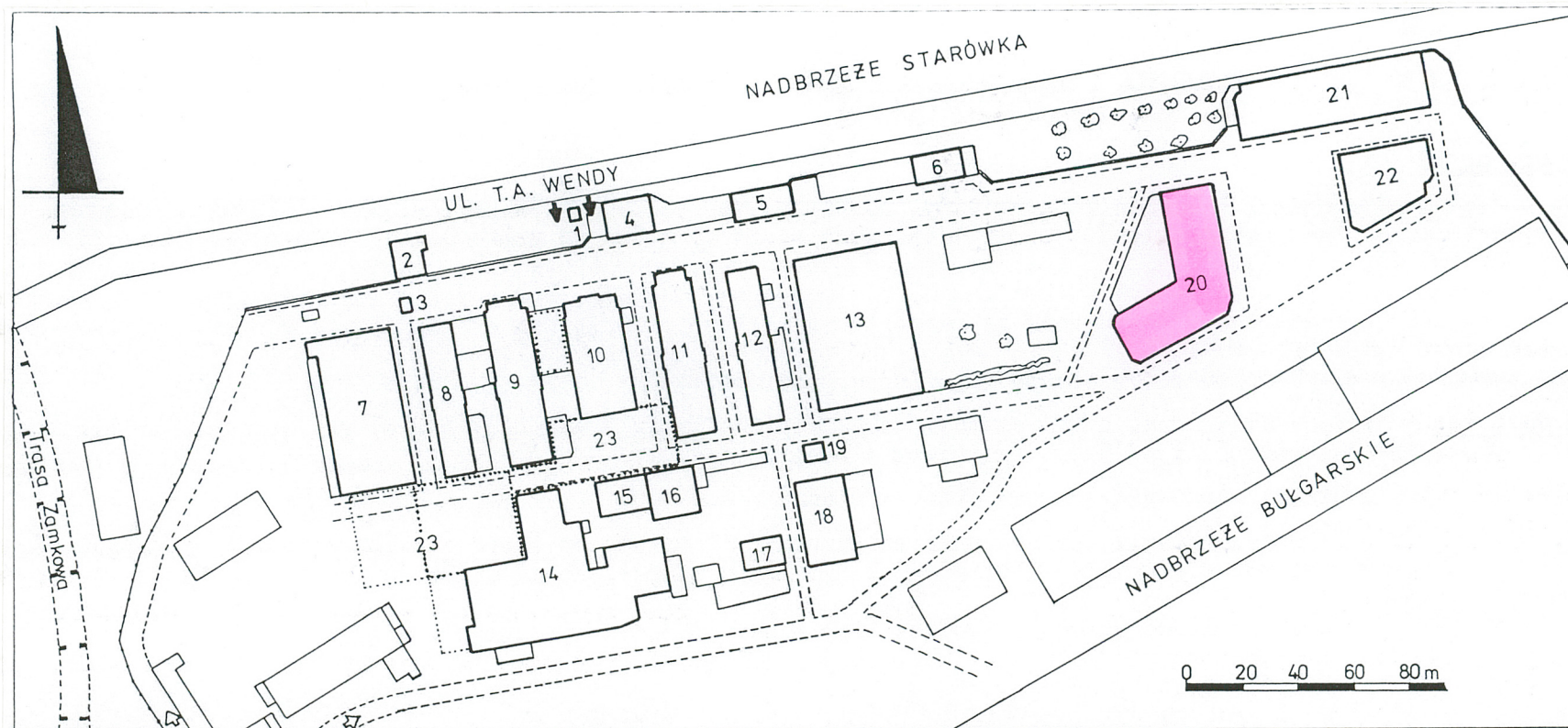
Stolarka drzwiowa: zróżnicowana pod względem typologicznym i chronologicznym, z zamurowaną częścią otworów. Drzwi frontowe (połud-wschodnie), 2-skrzydłowe, ramowo-płycinowe, masywne, na trzpieniowych zawiasach, z naświetlem. Drzwi do półn-wschodniej klatki schodowej 1-skrzydłowe, płycinowe. Drzwi w szczycie północnym 2-skrzydłowe, ramowo-płycinowe. Pozostałe drzwi zewnętrzne 2-skrzydłowe, metalowe lub kasetonowe, z nadświetlem w formie okna krosnowego; otwory drzwiowe przesklepięne kamiennymi (prostymi) nadprożami.

Wkładkę założył: mgr W. Witek, 09.1996 r.

c.d. wkładka nr 2

Miejsce przechowywania negatywów: PSOZ w Szczecinie
Oprac. BSiDK Sz-n, ul. Jagiełły 9a/11, (0-91 489-076)

Wzór ODZ 1978 r.



LEGENDA

24 - zabudowa historyczna

- zabudowa współczesna

- drogi

== - ogrodzenia (mury i płoty)

▲ ↗ - wjazd (historyczny, współczesny)

1-2 - zabudowa historyczna poza granicami
P.P.U "Port Rybacki Gryf"

1. portiernia

2. zakład uzyskiwania limfy

3. przepompownia

4. dom mieszkalny

5. stajnia

6. budynek gospodarczy

7. hala frontowa uboju bydła

8. obora dla bydła

9. hala uboju bydła

10. hala uboju świń

11. hala uboju nierogacizny

12. obora dla nierogacizny

13. chlewnia targowa

14. chłodnia, maszynownia, kotłownia

15. czyszczalnia (myjnia) flaków

16. lodownia

17. pomieszczenie dla gnoju

18. hala rzeźna chorych zwierząt

19. ubikacja

20. chlewnia i hala sprzedaży świń

21. obora dla bydła

22. obora dla cieląt

23. zaduszenie podwórza rzeźni

| | | |
|--|---|--|
| 1. Miejscowość S Z C Z E C I N | 2. Obiekt (jak w karcie) CHLEWIA I HALA SPRZEDAŻY ŚWIŃ OB. BUD. ADM-BIUROWY (NR 20) | 3. Zawartość wkładki (nazwa obiektu lub materiału uzupełniającego) tekst, foto |
|--|---|--|

c.d. rubr. nr 13

Drzwi wewnętrzne wtórne, 1 lub 2-skrzydłowe, płycinowe, pełne lub z naświetlem, zawieszane na trzpieniowych zawiasach. Na 1-piętrze, drzwi z klatki schodowej pierwotne, 2-skrzydłowe (wahadłowe), płycinowe, z naświetlem.

R z u t

Historyczny plan budynku ma kształt zbliżony do odwróconej litery "L", gdzie "ramiona" tworzą kąt rozwarty; front skierowany w kierunku połud-wschonim. Wymiary zewnętrzne budynku wynoszą: 3850 cm i 2750 cm (ściany długie), 1960 cm (ściany szczytowe), 600 cm (narożnik połud-wschodni).

Pierwotnie budynek miał kształt leżącej litery "L", o wymiarach zewnętrznych ok. 27 x 22 x 19,6 x 7 x 23,5 m. Następnie (w l. 20-tych XX w.) budynek został przedłużony (o ok. 21 m) w kierunku północnym. W okresie powojennym dobudowano do ścian zachodnich parterową, wieloboczną przybudówkę, o wymiarach zewnętrznych 420 x 3620 x 630 cm.

Do wnętrza budynku prowadzi kilka wejść: w narożniku połud-wschodnim (główne, z klatką schodową na drugą kondygnację), w szczycie północnym (dwa, w tym wejście do nieczynnej klatki schodowej), w szczycie zachodnim (dwa), w ścianie południowej (dwa do baru); przybudówka parterowa dostępna od strony budynku głównego.

Obecny obrys budynku tworzy wieloboczny, rozczłonkowany rzut, z trzema przybudówkami w szczycie, o ukośnych narożnikach.

B r y ł a

Ewidencjonowany budynek charakteryzuje się obecnie rozczłonkowaną, wieloelementową bryłą, gdzie główny korpus budynku ma kształt nieregularnego granistosłupa, z prostopadłościennymi i graniastosłupowymi przybudówkami w szczycie zachodnim i parterową przybudówką przy ścianach zachodnich. Korpus budynku jest dwukondygnacyjny, podpiwniczony, nakryty płaskim dachem 2-spadowym; wysokość całkowita wynosi ok. 1100 cm, stosunek wysokości ścian do wysokości dachu jak 3:1. Piwnica nierozpoznana; strych nieużytkowy, niski; kondygnacje nadziemne o zróżnicowanej wysokości (parter 400 cm, 1-piętro 330 cm).

Przybudówki przy szczycie zachodnim o zróżnicowanych bryłach: przynarożnikowe - parterowe, nakryte daszkami trzypołaciowymi; środkowa - dwukondygnacyjna, nakryta stropodachem, o wysokości ok. 850 cm.

Przybudówka zachodnia nie jest przedmiotem tego opracowania.

c.d. wkładka nr 3

Wkładkę założył: mgr W. Witek, 09.1996 r.

Miejsce przechowywania negatywów: PSOZ w Szczecinie
Oprac. BSIDK Sz-n, ul. Jagiełły 9a/11, (0-91 489-076)



2.



3.



4.



5.

| | | |
|--|---|--|
| 1. Miejscowość S Z C Z E C I N | 2. Obiekt (jak w karcie) CHLEWIA I HALA SPRZEDAŻY ŚWIŃ OB. BUD. ADM-BIUROWY (NR 20) | 3. Zawartość wkładki (nazwa obiektu lub materiału uzupełniającego) tekst, foto |
|--|---|--|

c.d. rubr. nr 13E l e w a c j e

Elewacje budynku (korpusu) tworzą jednorodną kompozycję architektoniczną, ukształtowaną w l. 20-tych XX w. i nawiązującą do sąsiedniej zabudowy podwórza wschodniego, bez wyodrębnienia faz rozbudowy obiektu. Cechą charakterystyczną tej kompozycji są równomiernie rozmieszczone otwory, z podziałem segmentowym (drzwi i dwa okna), rozdzielone ceglanyymi lizenami, które łączą się z prostym cokołem i fryzem wieńczącym.

Elewacja południowa 18-osiowa w obrębie parteru i 12-osiowa na drugiej kondygnacji. Elewacja wschodnia 19-osiowa (pierwotnie 21-osiowa), zaś w obrębie 1-piętra 14-osiowa. Elewacja szczytowa północna 8-osiowa, rytmiczna, dwukondygnacyjna. Elewacja szczytowa zachodni przesłonięta przez trzy przybudówki, o zróżnicowanych bryłach i podziałach osiowych. Elewacja zachodnia przesłonięta przez parterową, wtórną przybudówkę, z odsłoniętą kompozycją drugiej kondygnacji, z dwuosiowym podziałem segmentowym.

Faktura i kolorystyka elewacji zróżnicowana, odzwierciedla naturalne walory użytego budulca. Lica ścian obwodowych wykonane z cegły ceramicznej (czerwonej - o zróżnicowanych odcieniach) oraz klinkierowanej dziurawki elewacyjnej. Cokoł o rustykalnej fakturze kamiennego muru poligonalnego. Ściany drugiej kondygnacji wyprawione gładkimi tynkami i bielone, skonstrastowane z ceglano-zóbkowymi obramieniami otworów okiennych i lizenami.

Przed wejściem frontowym (w narożniku połud-wschodnim) umieszczony jest 4-filarowy, ceglany, pseudoportyk.

W n ę t r z e

Pierwotne rozplanowanie wnętrza nieczytelne, zatarte przez wtórne adaptacje do celów biurowych. Należy przypuszczać, iż pierwotnie przyziemie budynku miało poprzeczny podział stanowiskowy, z korytarzami gnojowymi wytyczonymi w osi otworów drzwiowych (szczególnie w południowej części budynku).

I n s t a l a c j e

Elektryczna, odgromowa, wod-kan., c.o., telefoniczna, wentylacyjna, dachy orywnowane.

c.d. rubr. nr 20

3) uczytelnienie pierwotnych podziałów osiowych lub ceramiczne (płytki klinkierowe) opracowanie blend drzwiowych i okiennych.

mgr W. Witek, 09.1996 r.

c.d. wkładka nr 4

Wkładkę założył:

Miejsce przechowywania negatywów: PSOZ w Szczecinie

Oprac. BSiDK Sz-n, ul. Jagiełły 9a/11, (0-91 489-076)

Wzór ODZ 1978 r.



6.



7.

| | | |
|-----------------------------------|---|---|
| 1. Miejscowość S Z C Z E C I N | 2. Obiekt (jak w karcie) CHLEWIA I HALA SPRZEDAŻY ŚWIŃ OB. BUD. ADM-BIUROWY (NR 20) | 3. Zawartość wkładki (nazwa obiektu lub materiału uzupełniającego) tekst, foto |
|-----------------------------------|---|---|

c.d. rubr. nr 20

- 4) kolorystyczne zróżnicowanie ścian współczesnej, parterowej przybudówki - w nawiązaniu do ścian drugiej kondygnacji budynku głównego.
- 5) ewentualne usunięcie schodów metalowych przy obu szczytach.
- 6) zakaz wznoszenia dalszych przybudówek lub trakcji instalacji w bezpośrednim sąsiedztwie budynku.
- 7) ujednolicenie zewnętrznej stolarki drzwiowej, tak pod względem materiałowym i kolorystycznym.

Spis fotografii:

1. Chlewnia i hala sprzedaży świń (A-132) - elewacja południowa z wejściem frontowym
2. -:- - elewacja wschodnia
3. -:- - widok ogólny od zachodu
4. -:- - elewacja zachodnia, widok od południa
5. -:- - elewacja szczytowa południowa
6. -:- - elewacja szczytowa północna
7. -:- - rozplanowanie otworów okiennych i drzwiowych (fragment elewacji południowej)
8. -:- - schody w obrębie głównego wejścia
9. -:- - wnętrze parteru, widok w obrębie korytarza przybudówki zachodniej
10. -:- - wnętrze 1-piętra, widok ogólny w kierunku północnym (korytarz ze świetlikiem)

Wkładkę założył:

Miejsce przechowywania negatywów:

Oprac. BSIDK Sz-n, ul. Jagiełły 9a/11, (0-91 489-076)

Wzór ODZ 1978 r.



8.

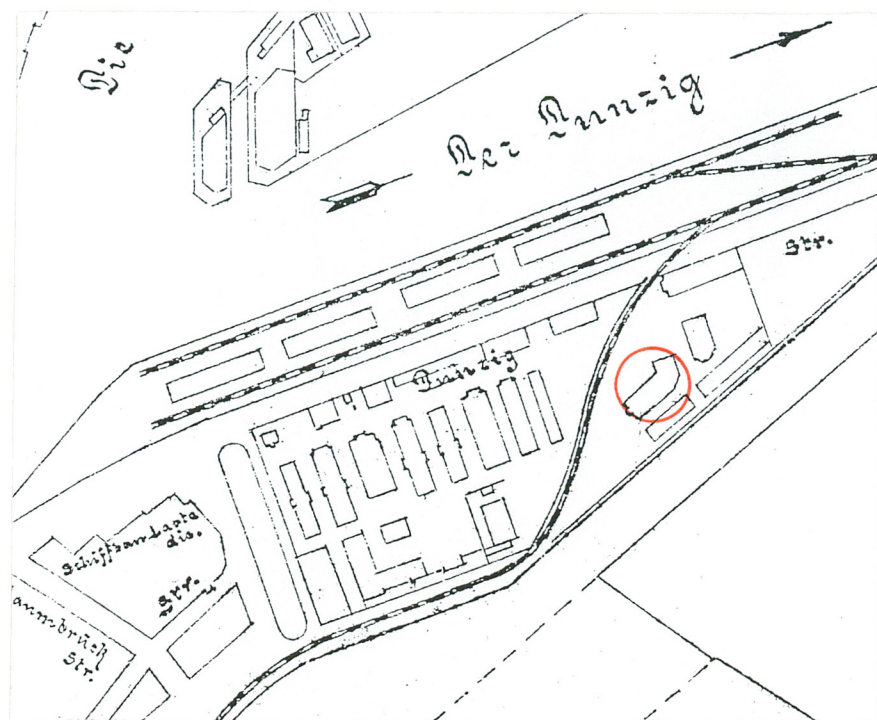


9.

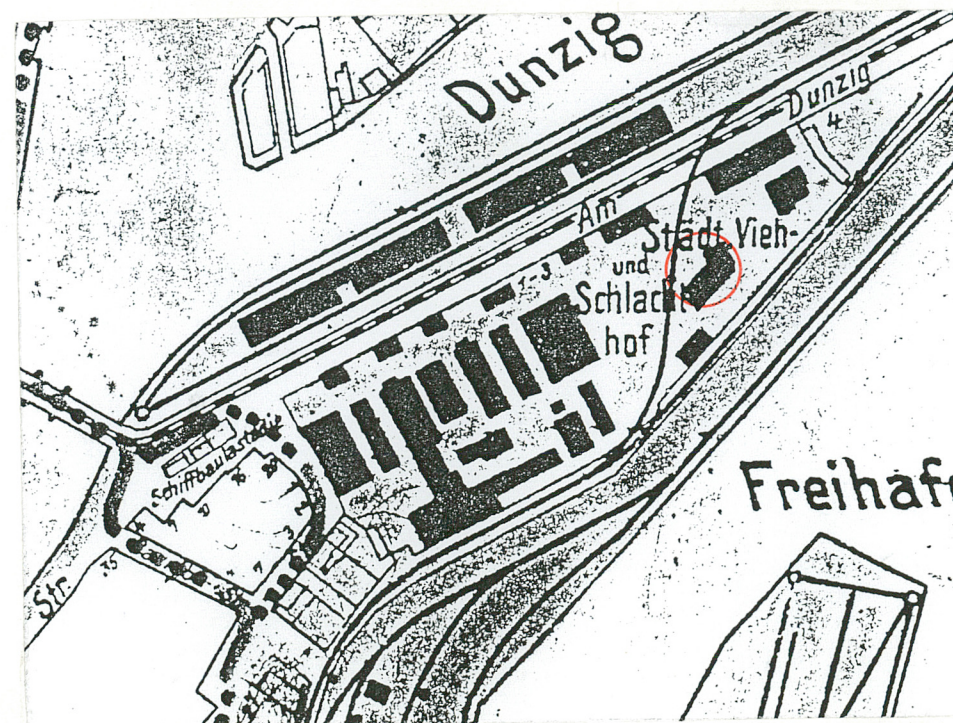


10.

| | | |
|----------------------------|---|--|
| 1. Miejscowość SZCZECIN | 2. Obiekt (jak w karcie) CHLEWIA I HALA SPRZEDAŻY ŚWIŃ OB. BUD. ADM-BIUROWY (NR 20) | 3. Zawartość wkładki (nazwa obiektu lub materiału uzupełniającego) archiwalia |
|----------------------------|---|--|



1910 r.

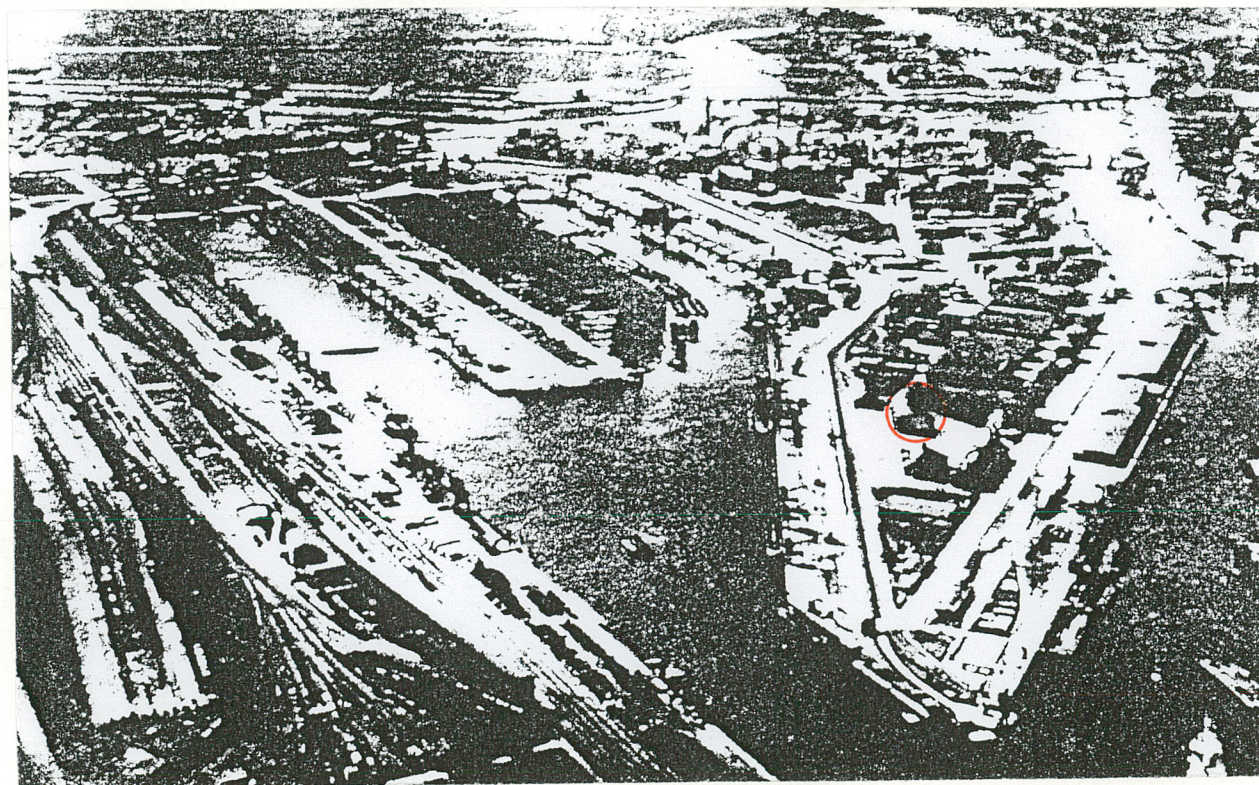


1935 r.

Wkładkę założył:

Miejsce przechowywania negatywów:
Oprac. BSiDK Sz-n, ul. Jagiełły 9a/11, (0-91 489-076)

Wzór ODZ 1978 r.



L. 20-te XX в.