

1. Obiekt

BUDYNEK DLA GNOJU, OB. WARSZTAT ELEKTRYCZNY (NR 17)

2. Czas powstania

1. 90-te XIX w.  
1. 20-te XX w.

3. Miejscowość

S Z C Z E C I N

4. Adres **Szczecin**  
ul. Wendy 1, 3

nr hipoteczny **A-141/130**

5. Przynależność administracyjna  
województwo **szczyecińskie**

gmina **Szczecin - miasto pow. SZCZECIN**

6. Poprzednie nazwy miejscowości  
**Stettin**  
(Am Dunzig str. 1,3)

7. Przynależność administracyjna  
przed 1 VI 1975

województwo **szczyecińskie**

powiat **Szczecin**

8. Właściciel i jego adres  
**Przedsiębiorstwo Produk.-Usługowe**  
**"Port Rybacki - GRYF"**  
**70-651 Szczecin, ul. Władysława IV 1**

9. Użytkownik i jego adres  
**Przedsiębiorstwo Produk.-Usługowe**  
**"Port Rybacki - GRYF"**  
**70-651 Szczecin, ul. Władysława IV 1**

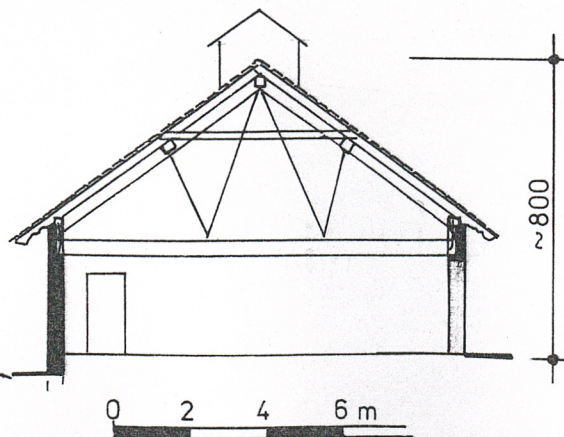
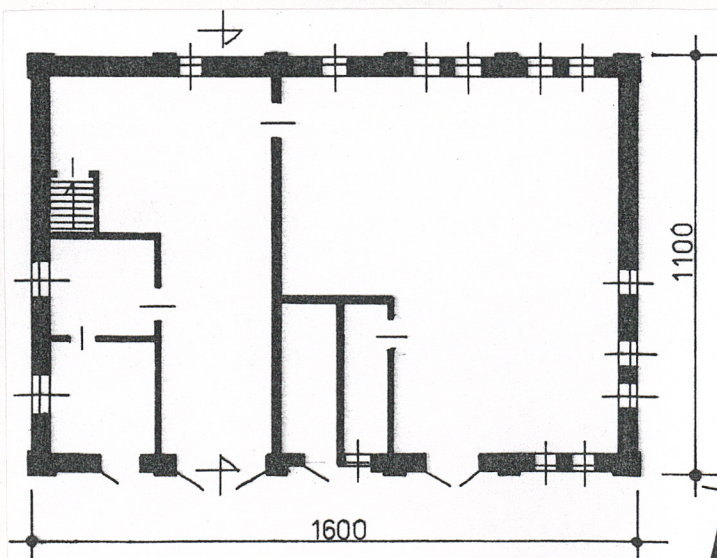
10. Rejestr zabytków

Nr **14-1358** data **16. 12. 1997**

1027/16



kon. XIX w.





## Sytuacja

Zespół historycznej rzeźni miejskiej zlokalizowany jest w centrum miasta, na Łasztowni (wyspa po wschodniej stronie Odry Zachodniej), na wysokości Starego Miasta. Zabudowa rozlokowana między rzeką Duńcycą (Nadbrzeże Starówka), a Basenem Zachodnim (Nadbrzeże Bułgarskie), po południowej stronie ul. T.A. Wendy; obecnie wchodzi w skład Przedsiębiorstwa Produkcyjno-Usługowego "Porty Rybacki GRYF". Dojazd do zespołu od zachodu, od strony ul. Władysława IV lub Stocznia, przeorientowany po 1945 r. (pierwotnie od strony ul. Wendy).

Historyczny zespół architektoniczny o kompozycji zwartej - geometrycznej, z kilkoma wnętrzami architektonicznymi oraz zwartymi ciągami zabudowy; pomiędzy pierwotną zabudową chaotycznie rozlokowane współczesne budynki gospodarczo-magazynowe. Historyczne budynki rozmieszczone są na osi N-S (szczególnie w części zachodniej), z prostopadłe do nich wytyczonymi ciągami komunikacyjnymi. Zespół wygrodzony od północy i wschodu wysokim murem ceglany, zaś od zachodu płotem z płyt betonowych.

Ewidencjonowany budynek dla gnoju (ob. warsztat elektryczny Nr 17) usytuowany jest w południowej części dawnego założenia rzeźni miejskiej, przy południowym ciągu komunikacyjnym. Obiekt posadowiony pomiędzy kotłownią - maszynownią (Nr 14), a halą uboju sanitarnego (Nr 18); do ściany południowej przylega współczesny, parterowy magazyn.

## Materiał, technika, konstrukcja

**Posadowienie:** budynek osadzony - prawdopodobnie - na betonowych palach fundamentowych. Cokół architektonicznie wyodrębniony, ceglany, nietynkowany, zwieńczony kształtkami ceramicznymi, o wysokości do 120 cm nad poziomem gruntu.

**Ściany:** obwodowe murowane z cegły ceramicznej, pełnej na zaprawie wapiennej (wiązanie krzyżowe), od zewnątrz nietynkowane (starannie spoinowane), o przekroju w przyziemiu ok. 45 cm. Elewacje wykonane z żółtej (ceramicznej) cegły ceramicznej. Lizeny, gzymsy, nadproża wykonane z czerwonej (wiśniowej) cegły ceramicznej.

Ściany wewnętrzne również murowane (o zróżnicowanych przekrojach), tynkowane i bielone.

**Stropy:** historycznie wtórne, o zróżnicowanej konstrukcji. W zachodniej części budynku występują stropy drewniane, belkowe, wyprawione na gładko (w tym z płycinową powalą). We wschodniej części budynku wtórny strop na wysokości płatwi pośrednich, z pułapem deskowo-płycinowym (sufitem) zamontowanym na kleszczach. W pomieszczeniach przy narożniku północnym występują odrębne stropy belkowo-płycinowe.

**Wieżba dachowa:** historycznie wtórna, o podwójnej konstrukcji (drewniano-metalowa). Konstrukcja drewniana krokwiowo-kleszczowa z płatwiami pośrednimi i stopową; końce krokwi wsparte zaciosami na płatwiach stopowych, ułożonych na ok. 70 cm słupkach ścianki kolankowej. Konstrukcja metalowa podwieszona do drewnianych wiązarów, w formie trójbocznej kratownicy wykonanej z kątowników.

Nad wywietrznikiem konstrukcja krokwiowo, z żaluzjowym zapierzeniem ścianek.

c.d. wkładka nr 1

## Historia

**Budynek dla gnoju** (ob. warsztat elektryczny) to obiekt dwufazowy, wzniesiony w l. 90-tych XIX w. i przebudowany (rozbudowany) w l. 20-tych XX w. Wg. projektu architektonicznego C. Kruhla (miejskiego radcy budowlanego) i C. Schmidta (mistrza budowlanego) z 1889 r. pierwotnie budynek miał pełnić funkcję pomieszczenia dla gnoju (Düngerhaus), przy czym nieznana jest faktyczna realizacja. Obiekt usytuowano w południowej części pierwotnego (XIX-wiecznego) założenia rzeźni miejskiej (Städtischer Viehhof), pomiędzy budynkiem dla uboju sanitarnego, a maszynownią i kotłownią.

Analizując architekturę obiektu należy podkreślić, iż nawiązuje do sąsiednich budynków, zrealizowanych (wzniesionych) w I etapie budowy rzeźni; budynek zaznaczono na mapie z 1903 r. Również cechy formalne obiektu, w tym system wentylacji dachowej, piwnice (ostojniki - ?), wjazd od frontu, wskazuje, iż budynek mógł pełnić funkcję pomieszczenia na obornik.

Prawdopodobnie w l. 20-tych XX w. obiekt został przebudowany, m.in. wymieniono lub wzmocniono konstrukcję dachową oraz zmieniono - częściowo - pierwotną funkcję.

Po 1945 r. budynek użytkowany był przez Wojewódzkie Przedsiębiorstwo Przemysłu Mięsnego w Szczecinie (z przeznaczeniem na warsztat p.poż); w l. 80-tych przejęty przez Państwowe Przedsiębiorstwo Połowów Salekomorskich i Usług Rybackich "Gryf"; od 1994 r. w posiadaniu Przedsiębiorstwa Produkcyjno-Usługowego "Port Rybacki GRYF" (obecnie użytkowany jako warsztat elektryczny).

c.d. wkładka nr 1



<p>14. Kubatura</p> <p>ok. 1.000 m<sup>3</sup></p>	<p>15. Powierzchnia użytkowa</p> <p>176,0 m<sup>2</sup> - pow. zabudowy</p> <p>ok.145,0 m<sup>2</sup> - pow. użytkowa</p>	<p>16. Przeznaczenie pierwotne</p> <p>pomieszczenie dla gnoju</p>	<p>17. Użytkowanie obecne</p> <p>warsztat elektryczny</p>
<p>18. Prace budowlane i konserwatorskie, ich przebieg i dokumentacja</p> <p>Po 1945 r. budynek został zaadaptowany do celów warsztatowo-magazy- nowych. Wykonano nowe przeprucia drzwiowe w obrębie elewacji fronto- wej oraz okienne - w ścianie wschodniej. Wprowadzono nowe podziały wnętrza, wymieniono instalacje.</p>		<p>19. Stan zachowania (fundamenty, ściany zewnętrzne, ściany wewnętrzne, sklepienia, stropy, konstrukcje dachowe, pokrycie dachu, wyposażenie i instalacje)</p> <p>Ogólny stan techniczny budynku należy określić jako zadawa- lający; brak bezpośrednich zagrożeń konstrukcyjnych.</p> <p>Występują liczne wykruszenia cegieł w narożnikach budynku; ucięte końce płatwi i miecze w szczycie zachodnim; zawilgocona więźba dachowa w obrębie wywietrzników dachowych.</p>	
		<p>20. Najpilniejsze postulaty konserwatorskie</p> <p>Ewidencjonowany budynek stanowi integralny element pierwotnego (XIX-wiecznego) założenia rzeźni miejskiej, wsloryzuje wnętrze architektoniczne, zawarte między kotłownią, majnią flaków i halą do uboju sanitarnego. Obiekt winien być objęty ochroną konserwatorską w granicach strefy ochrony historycznego zes- połu architektonicznego.</p> <p>Zalecenia i postulaty konserwatorskie:</p> <ol style="list-style-type: none"> <li>1) zachowanie pierwotnej (parterowej) bryły z formą dachu 2-spadowego (w tym z 2-spadowym wywietrznikiem) oraz dachów- kowym pokryciem (dopuszcza się możliwość wprowadzenia lek- kiego pokrycia blaszanego typu Lindab, z wytłoczonym wzorem dachówek);</li> <li>2) zachowanie pierwotnej faktury i kolorystyki elewacji, z uzu- pełnieniem ubytków;</li> </ol> <p><u>c.d. wkładka nr 3</u></p>	



21. Akta archiwalne (rodzaj akt, numer i miejsce przechowywania)

Rejencja Szczecińska - Wydział Prezydialny, syg. 8259, Archiwum Państwowe w Szczecinie.

Zbiór kartograficzny, syg. 818 (1903 r), syg. 292 (1935 r), Archiwum Państwowe w Szczecinie.

22. Biblioteka

T. Białecki, L. Turek-Kwiatkowska, Szczecin stary i nowy, Szczecin 1991 r.

Verwaltungsbericht der Stadt Stettin, 1883 - 1937.

23. Źródła ikonograficzne i fotografia (rodzaj, miejsce przechowywania, sygnatury)

Mapa sztabowa Szczecina (Stettin) z kon. XIX w. - kserokopia ze zbiorów BDZ w Szczecinie.

24. Uwagi różne

nr inw. 290/n

25. Opracował

tekst mgr Waldemar Witek - BSIDK Sz-n, 09.1996 r.

imię, nazwisko, data, podpis

plany, rysunki mgr Waldemar Witek - BSIDK Sz-n, 08.1996 r.

imię, nazwisko, data, podpis

zdjęcia fotogr. mgr Cezary Nowakowski - BSIDK Sz-n, 08.1996 r.

imię, nazwisko, data, podpis

miejsce przechowywania negatywów PSOZ w Szczecinie

KARTA PO WYPEŁNIENIU PODLEGA OCHRONIE NA PODSTAWIE PRZEPISÓW PRAWA AUTORSKIEGO

26. Adnotacje o inspekcjach, informacje o zmianach (daty, imiona i nazwiska wypełniających)

27. Załączniki

4 wkładki



1. Miejscowość S Z C Z E C I N	2. Obiekt (jak w karcie) BUDYNEK DLA GNOJU, OB. WARSZTAT ELEKTRYCZNY (NR 17)	3. Zawartość wkładki (nazwa obiektu lub materiału uzupełniającego) tekst, sytuacja
-----------------------------------	--	---

**c.d. rubr. nr 12**

Jest to budynek murowany (ceglany), parterowy, podpiwniczony (prawdopodobnie mieściły się tu ostojniki na gnojówkę), z nieużytkowym poddaszem, nakryty dachem 2-spadowym z podłużnym wywietrznikiem (element pierwotnej wentylacji pomieszczenia dla gnoju). Obiekt o jednolitej formie architektonicznej, tożsamej z sąsiednią zabudową o charakterze inwentarskim. Budynek o wartościach kulturowych, choć częściowo zdewaloryzowany przez wtórne podziały elewacji frontowej.

**c.d. rubr. nr 13**

**Pokrycie:** połaci dachowych (w tym wywietrznika) stanowi ceramiczna dachówka zakładkowa (o fakturze zbliżonej do dachówki marsylskiej), o ciemnognatowej polewie (angobie); fragment połaci frontowej pokryty współczesną, ceramiczną dachówką zakładkową. Dachówki ułożone na deskowym zapierzeniu połaci. Na linii kalenicy wyłożone są ceramiczne gąsiorry.

**Schody:** do piwnicy 1-biegowe, ceglane.

**Posadzki:** betonowe, wylane na pierwotnym podłożu z kostki kamiennej lub ceramicznej.

**Okna:** w zachodniej części budynku występują pierwotne okna krosnowe (w metalowych ramach), stałe, z 6-kwaterowym podziałem szczeblinowym. W elewacji frontowej (fot. 5) umieszczone są okna krosnowe (o drewnianych ramach), dwupoziomowe, dzielone ślaniem, z uchylną nadstawą i poziomą szczebliną w dolnej kwaterze. W szczycie wschodnim występują wtórne okna krosnowe, 2-skrzydłowe, zaopatrzone od zewnątrz w prętowe kraty.

**Drzwi:** wtórne, osadzone w nowych przepruciach (otworach). W ścianie frontowej osadzone są drzwi dwuskrzydłowe, deskowe (w tym jedno obite płytą pilśniową), z naświetlem lub nadświetlem, zawieszone na trzpieniowych zawiasach. Pomiędzy w/opisanymi drzwiami oraz wewnątrz budynku umieszczone są drzwi 1-skrzydłowe, płycinowe, typowe.

**R z u t**

Budynek założony został na planie prostokąta, zorientowanego na osi EEN - WWS (w dalszym opisie przyjmuje się orientację E - W), o wymiarach 1600 x 1100 cm; front zwrócony w kierunku północnym. Do wnętrza budynku prowadzą cztery wejścia, umieszczone jedynie w ścianie frontowej; pierwotnie budynek dostępny był przez jedno wejście pośrodku ściany północnej.

Rozplanowanie wnętrza o wtórnym, asymetrycznym podziale. Na osi krótkiej, bezpośrednio przy wschodnich drzwiach dwu-

Wkładkę założył: mgr. W. Witek, 09.1996 r. ....

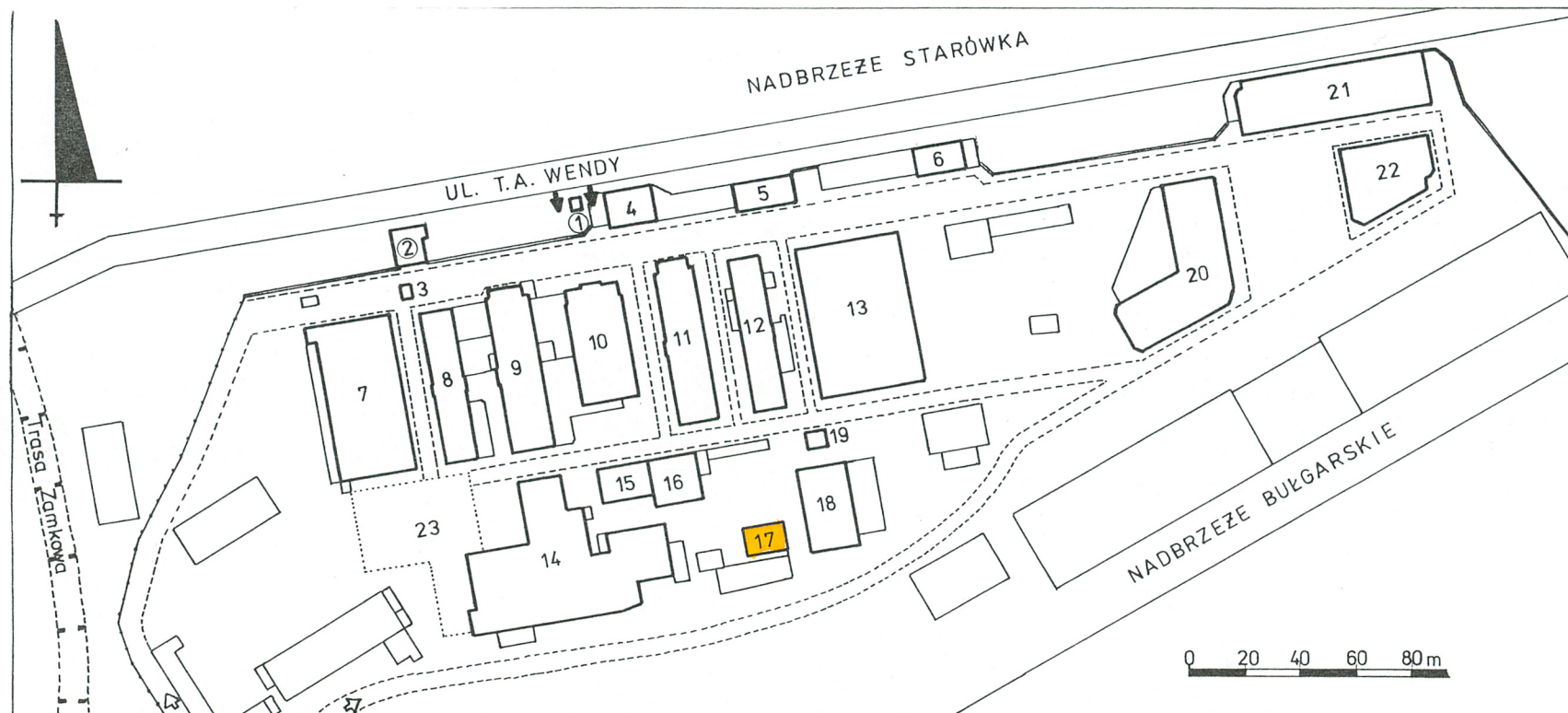
**c.d. wkładka nr 2**

Miejsce przechowywania negatywów: PSOZ w Szczecinie .....

Oprac. BSIDK Sz-n, ul. Jagiełły 9a/11, (0-91 489-076)

Wzór ODZ 1978 r.





# LEGENDA

24

- zabudowa historyczna

- zabudowa współczesna

---

- drogi

—•••—

- ogrodzenia (mury i płoty)

▲ ▲

- wjazd (historyczny, współczesny)

②

- zabudowa historyczna poza granicami  
P.P-U "Port Rybacki Gryf"

1. Portiernia

2. Zakład Uzyskiwania Limfy

3. Przepompownia

4. Dom mieszkalny

5. Stajnia

6. Budynek Gospodarczy

7. Hala Uboju Krów

8. Obora dla Bydła

9. Hala Uboju Bydła

10. Hala Uboju Świń

11. Hala Uboju Nierogacizny

12. Obora dla Nierogacizny

13. Chlewnia Targowa

14. Chłodnia, Maszynownia, Kotłownia

15. Czyszczalnia (Myjnia) Flaków

16. Fabryka Łodu

17. Pomieszczenie dla Gnoju

18. Hala Rzeźna Chorych Zwierząt

19. Ubikacja

20. Chlewnia i Hala Sprzedaży Świń

21. Obora dla Krów

22. Obora dla Cieląt

23. Zadaszenie Podwórza Rzeźni



1. Miejscowość S Z C Z E C I N	2. Obiekt (jak w karcie) BUDYNEK DLA GNOJU, OB. WARSZTAT ELEKTRYCZNY (NR 17)	3. Zawartość wkładki (nazwa obiektu lub materiału uzupełniającego) tekst, foto
-----------------------------------	--	---

c.d. rubr. nr 13

skrzydłowych, budynek przedzielony na dwie, asymetryczne części. W obu tych częściach, przy narożnikach północnych wydzielone są niewielkie pomieszczenia o charakterze magazynowo-socjalnym. Obie części są wewnętrznie skomunikowane.

B r y ł a

Ewidencjonowany budynek charakteryzuje się zwartą, proporcjonalną bryłą w formie leżącego prostopadłościanu, nakrytego wysokim dachem 2-spadowym, który zwieńczony jest podłużnym wywietrznikiem, z odrębnym daszkiem 2-spadowym. Wysokość całkowita budynku wynosi ok. 800 cm, stosunek wysokości ścian do wysokości dachu jak 1 : 1. W sensie formalnym jest to budynek parterowy, częściowo podpiwniczony, z nieużytkowym poddaszem. Piwnica nierozpoznana, niedostępna podczas wizji terenowej. Poddasze przedzielone na dwie części (w osi podziału wnętrza), nieużytkowe, obniżone w części wschodniej do wysokości płati pośrednich.

E l e w a c j e

Elewacje budynku o jednorodnej kompozycji architektonicznej, oparte pierwotnie na symetrii podziałów pionowych (lizen). Elewacja frontowa wtórnie zdewaloryzowana przez liczne przeprucia drzwiowe; obecnie 7-osiowa, arytmiczna. Elewacja szczytowa zachodnia o pierwotnym podziale 3-osiowym, arytmicznym, zgrupowanym w części północnej. Elewacja szczytowa zachodnia z wtórnym podziałem 2-osiowym. Elewacja południowa w całości przesłonięta współczesnym budynkiem magazynowym, 6-osiowa, asymetryczna (przy czym cztery otwory o rytmicznym układzie).

Elementem pionowego ukształtowania elewacji są rytmicznie rozmieszczone lizeny ścian długich i przynarożnikowe. Elementem poziomego ukształtowania elewacji są: prosty gzyms cokołowy wykonany ze skośnych kształtek ceramicznych oraz schodkowo-ząbkowy gzyms szczytowy (w formie łuku schodkowego), łączący się z przynarożnymi lizenami.

Cechą charakterystyczną elewacji - podobnie jak w przypadku większości budynków - jest kolorystyczne zróżnicowanie materiału ceglanego, gdzie lica ścian wykonane są z żółtej cegły, zaś lizeny, gzymsy i nadproża - z czerwonej (wiśniowej) cegły ceramicznej. Wszystkie elewacje są starannie spoinowane, z wklęsłymi spoinami.

I n s t a l a c j e

Elektryczna, odgromowa, wod-kan., c.o., telefoniczna, wentylacyjna, system rynien dachowych.

Wkładkę założył: mgr W. Witek, 06.1996 r. ....

c.d. wkładka nr 3

Miejsce przechowywania negatywów: PSOZ w Szczecinie .....  
Oprac. BSiDK Sz-n, ul. Jagiełły 9a/11, (0-91 489-076)

Wzór ODZ 1978 r.





3.



4.



5.



6.



1. Miejscowość	2. Obiekt (jak w karcie)	3. Zawartość wkładki (nazwa obiektu lub materiału uzupełniającego)
S Z C Z E C I N	BUDYNEK DLA GNOJU, OB. WARSZTAT ELEKTRYCZNY (NR 17)	tekst, foto

c.d. rubr. nr 20

- 3) rekompozycja elewacji frontowej, z ewentualnym zamurowaniem niektórych otworów drzwiowych oraz uczytelnieniem pozostałych elewacji (m.in. poprzez inne wytyczenie przewodów instalacji cieplnej).

S p i s   f o t o g r a f i i :

- |  |                                |  |
|--|--------------------------------|--|
| 1. Budynek dla gnoju, ob. warsztat elektryczny (A-141/130) | - elewacja frontowa (północna) |  |
| 2.   | -:-                            | - elewacja szczytowa (zachodnia)   |
| 3.   | -:-                            | - widok ogólny od południa (z wtórnym budynkiem magazynowym)                       |
| 4.   | -:-                            | - elewacja szczytowa (wschodnia)   |
| 5.   | -:-                            | - fragment elewacji frontowej, z pierwotnymi oknami i drzwiami                     |
| 6.   | -:-                            | - wnętrze pomieszczenia zachodniego  |
| 7.   | -:-                            | - fragment metalowej konstrukcji dachu (widok w obrębie pomieszczenia wschodniego) |
| 8.   | -:-                            | - poddasze widok w kierunku wschodnim  |

mgr W. Witek, 09.1996 r.

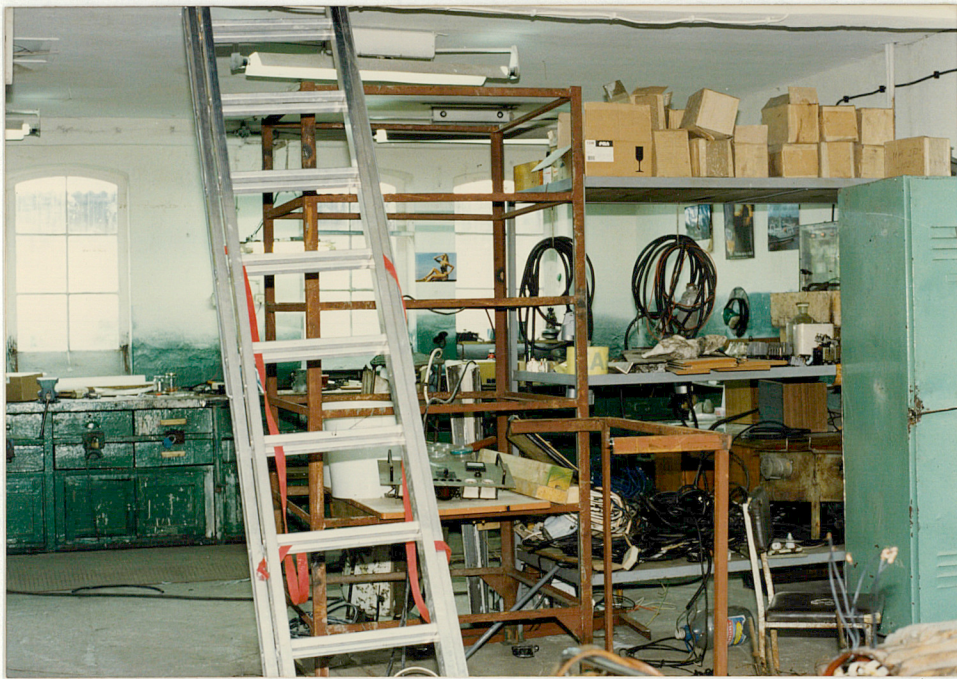
Wkładkę założył: .....

Miejsce przechowywania negatywów: ..... PSOZ w Szczecinie

Oprac. BSiDK Sz-n, ul. Jagiełły 9a/11, (0-91 489-076)

Wzór ODZ 1978 r.





7.



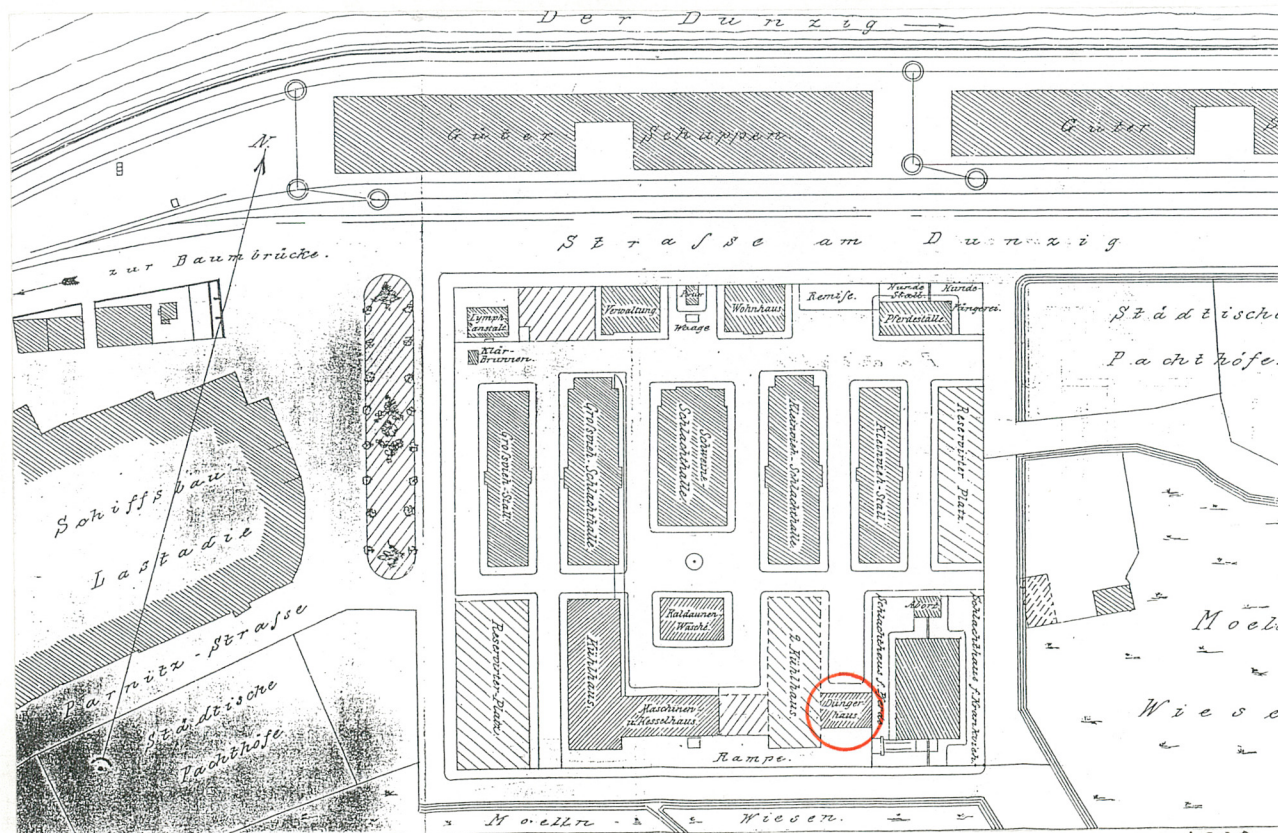
8.



9.



1. Miejscowość SZCZECIN	2. Obiekt (jak w karcie) BUDYNEK DLA GNOJU, OB. WARSZTAT ELEKTRYCZNY (NR 17)	3. Zawartość wkładki (nazwa obiektu lub materiału uzupełniającego) plany archiwalne
----------------------------	--	--



1889 r.

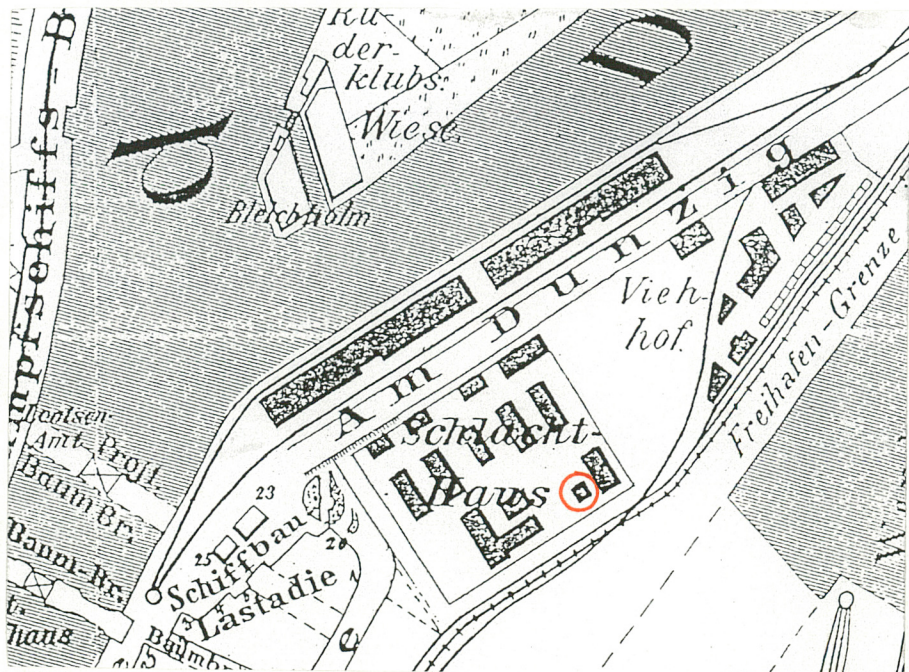
Wkładkę założyć: .....

Miejsce przechowywania negatywów: .....

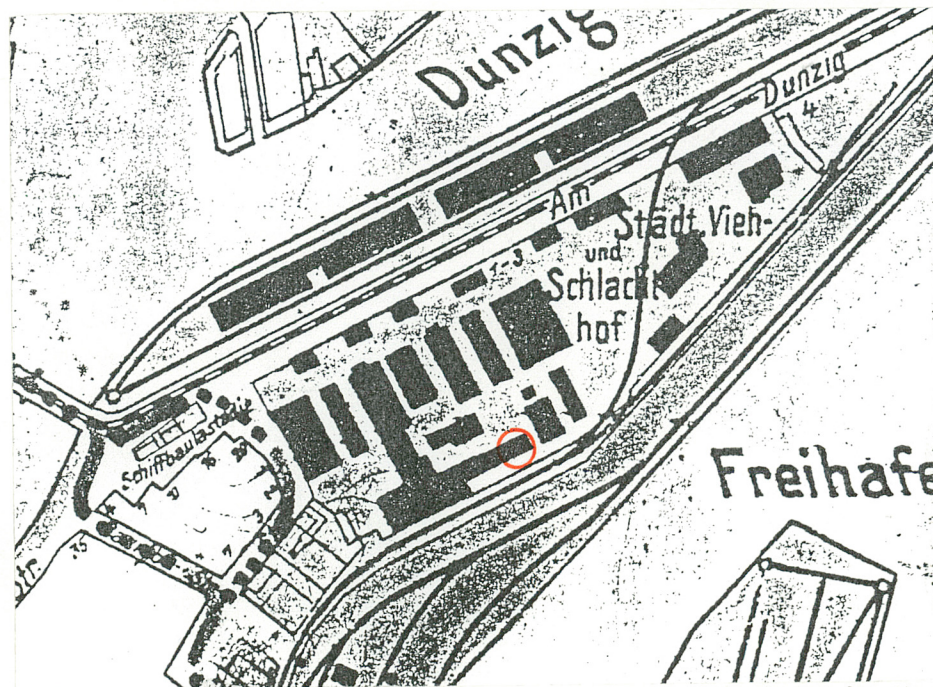
Oprac. BSIDK Sz-n, ul. Jagiełły 9a/11, (0-91 489-076)

Wzór ODZ 1978 r.





1903r.



1935r