

A B C D E F G H I J K L Ł M N O P R S T U V W X Y Z

Nr **ZACHODNIO-POMORSKIE**  
10429

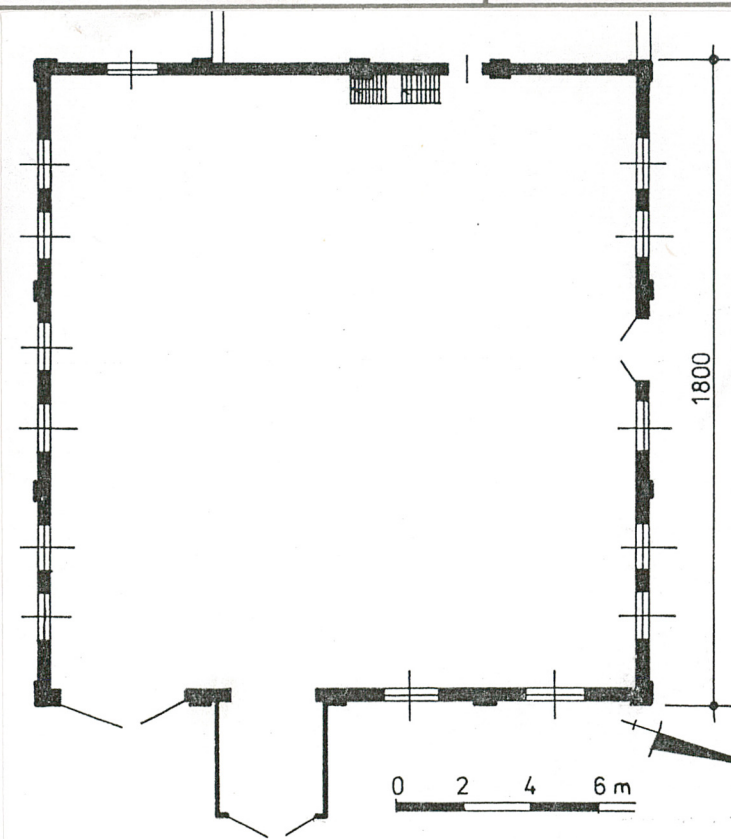
1. Obiekt

LODOWNIA, OB. HALA MAGAZYNOWA (NR 16)

2. Czas powstania  
1911-12

3. Miejscowość  
S Z C Z E C I N

102419



4. Adres  
Szczecin  
ul. Wendy 1, 3  
nr hipoteczny A-143/102

5. Przynależność administracyjna  
województwo szczecińskie  
gmina Szczecin - miasto *pow. SZCZECIN*

6. Poprzednie nazwy miejscowości  
Stettin  
(Am Dunzig str. 1,3)

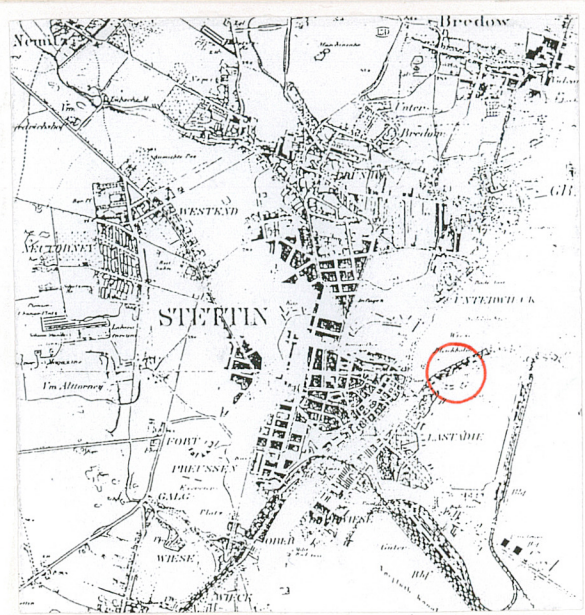
7. Przynależność administracyjna  
przed 1 VI 1975  
województwo szczecińskie  
powiat Szczecin

8. Właściciel i jego adres  
Przedsiębiorstwo Produk.-Usługowe  
"Port Rybacki - GRYP"  
70-651 Szczecin, ul. Władysława IV 1

9. Użytkownik i jego adres  
Przedsiębiorstwo Produk.-Usługowe  
"Port Rybacki - GRYP"  
70-651 Szczecin, ul. Władysława IV 1

10. Rejestr zabytków

Nr *A-1358* data *16.12.1997*



kon. XIX w



## Sytuacja

Zespół historycznej rzeźni miejskiej zlokalizowany jest w centrum miasta, na Łasztowni (wyspa po wschodniej stronie Odry Zachodniej), na wysokości Starego Miasta. Zabudowa rozlokowana między rzeką Duńcycą (Nadbrzeże Starówka), a Basenem Zachodnim (Nadbrzeże Bułgarskie), po południowej stronie ul. T.A. Wendy; obecnie wchodzi w skład Przedsiębiorstwa Produkcyjno-Usługowego "Porty Rybacki GRYF". Dojazd do zespołu od zachodu, od strony ul. Władysława IV lub Stocznia, przeorientowany po 1945 r. (pierwotnie od strony ul. Wendy).

Historyczny zespół architektoniczny o kompozycji zwartej - geometrycznej, z kilkoma wnętrzami architektonicznymi oraz zwartymi ciągami zabudowy; pomiędzy pierwotną zabudową chaotycznie rozlokowane współczesne budynki gospodarczo-magazynowe. Historyczne budynki rozmieszczone są na osi N-S (szczególnie w części zachodniej), z prostopadłe do nich wytyczonymi ciągami komunikacyjnymi. Zespół wygrodzony od północy i wschodu wysokim murem ceglany, zaś od zachodu płotem z płyt betonowych.

Ewidencjonowany budynek lodowni (ob. hala magazynowa Nr 16) usytuowany jest pośrodku dawnego założenia rzeźni miejskiej. Obiekt posadowiony po południowej stronie ciągu komunikacyjnego, z przyległą od zachodu myjnią flaków (Nr 15). Do ściany wschodniej dostawione są dwie przybudówki o charakterze magazynowo-garażowym.

## Materiał, technika, konstrukcja

**Posadowienie:** budynek osadzony - prawdopodobnie - na drewnianych lub betonowych palach fundamentowych. Cokół architektonicznie wyodrębniony, kamiennie-ceglany (3 rzędy kostki granitowej oraz cegła ceramiczna), nietynkowany, zwieńczony ceramicznymi kształtkami, o wysokości do 120 cm nad poziomem gruntu.

**Ściany:** obwodowe murowane z cegły ceramicznej, pełnej, na zaprawie cementowo-wapiennej (wiązanie krzyżowe), o przekroju ok. 45 cm. Elewacje wykonane z żółtej (ceramicznej) cegły lizy, z wklęsłymi spoinami; lizeny, gzymsy, nadproża nadotworowe wykonane z czerwonej (wiśniowej) cegły ceramicznej; parapety - z glazurowanych płytek ceramicznych. Wewnętrzne powierzchnie ścian wyłożone (do ok. 180 cm) glazurowanymi płytkami o wymiarach ceglanej główki; wyżej ściany wyprawione gładkimi tynkami cementowo-wapiennymi i bielone.

**Stropodach:** wykonany w konstrukcji stalowo-drewnianej. Konstrukcję nośną stanowią dwie kratownice stalowe (równoległe względem siebie) oraz kratownice w załamaniach połaci dachowych. Do spodu górnych pasów kratownic podczepiona jest siatka stalowa, która jest nośnikiem warstwy z mocnej zaprawy cementowej o grubości ok. 7 cm. Krokwie drewniane (12 x 16 cm) z podwieszonymi od spodu płytami gipsowymi na włókninie. Końce krokwi ozdobnie profilowane i wyprowadzone ok. 60 cm poza lico ścian. Daszek świetlika o konstrukcji stalowej.

**Pokrycie:** połaci dachowych stanowi gruba, zakładkowa dachówka ceramiczna (w połaci północnej cementowa dachówka zakładkowa); na linii naroży wyłożone są ceramiczne gąsiory. Daszek

c.d. wkładka nr 1

## Historia

**Budynek lodowni** (ob. hala magazynowa) wzniesiony został w latach 1911-1912 na miejscu starej flakowni, poprzez przebudowę starego obiektu oraz dostawienie nowego budynku. Prace ziemne i palowanie pod budynek lodowni przeprowadzono już w latach 1906-07.

Budynek przeznaczony był do produkcji lodu, z wykorzystaniem również wnętrza po byłej flakowni.

W 1923 r. fabryka lodu wyprodukowała 9468 centnarów lodu (tj. ok. 473 tony), zaś w 1937 r. wyprodukowała ok. 756 ton lodu.

Po 1945 r. budynek użytkowany był przez Wojewódzkie Zakłady Mięsne w Szczecinie (z przeznaczeniem na szlamiernię oraz warsztat); w l. 80-tych przejęty przez Państwowe Przedsiębiorstwo Połowów Dalekomorskich i Usług Rybackich "Gryf"; od 1984 r. w posiadaniu Przedsiębiorstwa Produkcyjno-Usługowego "Port Rybacki GRYF"; obecnie użytkowany jako hala magazynowa.

Jest to budynek murowany (ceglany), parterowy (jednoprzestrzenny), niepodpiwniczony, nakryty wysokim dachem 4-spadowym. Obiekt o jednolitej formie architektonicznej, tożsamej z sąsiednią zabudową, wzniesioną w l. 90-tych XIX w., (być może został zaprojektowany przez ten sam zespół architektów - C. Kruhl i C. Schmidt).



<p>14. Kubatura</p> <p>ok. 2.700 m<sup>3</sup></p>	<p>15. Powierzchnia użytkowa</p> <p>333,9 m<sup>2</sup> - pow. zabudowy</p> <p>297,3 m<sup>2</sup> - pow. użytkowa</p>	<p>16. Przeznaczenie pierwotne</p> <p>fabryka lodu</p>	<p>17. Użytkowanie obecne</p> <p>hala magazynowa</p>
<p>18. Prace budowlane i konserwatorskie, ich przebieg i dokumentacja</p> <p>Brak danych.</p> <p>W l. 90-tych wykonano w ścianie wschodniej nowe przeprucie drzwiowe.</p>		<p>19. Stan zachowania (fundamenty, ściany zewnętrzne, ściany wewnętrzne, sklepienia, stropy, konstrukcje dachowe, pokrycie dachu, wyposażenie i instalacje)</p> <p>Ogólny stan techniczny należy określić jako średnio zadowalający.</p> <p>Nieznacznie spękane ściany obwodowe (w ścianie wschodniej stosunkowo duże pęknięcie muru), powierzchniowe wykruszenia cegieł (szczególnie w narożnikach), nieszczelny dach (zawilgoceń na połaciach), ubytki w przeszkleń, zdewastowane wnętrza (bez wyposażenia, z częściowo zdemontowanymi instalacjami, z ubytkami w glazurze), skorodowane elementy ram okiennych i drzwi w ścianie północnej.</p>	
		<p>20. Najpilniejsze postulaty konserwatorskie</p> <p>Ewidencjonowany budynek stanowi integralny element (łącznie z przyległą od zachodu czyszczalnią flaków) historycznego założenia rzeźni miejskiej. Obiekt waloryzuje zabudowę wzdłuż środkowego ciągu komunikacyjnego.</p> <p>Budynek winien być objęty ochroną konserwatorską, zarówno w odniesieniu do cech indywidualnych, jak również w kontekście ochrony całego zespołu architektonicznego (patrz - karta założenia rzeźni).</p> <p>Zalecenia i postulaty konserwatorskie:</p> <ol style="list-style-type: none"> <li>1) zachowanie pierwotnej bryły z formą dachu 4-spadowego i świetlikiem.</li> <li>2) utrzymanie ceramicznego pokrycia dachowego; w razie zagrożenia konstrukcji dachowej dopuszcza się możliwość wprowadzenie lekkiego pokrycia z blachy tocznej (np. Lindab), z</li> </ol> <p>c.d. wkładka nr 2</p>	



21. Akta archiwalne (rodzaj akt, numer i miejsce przechowywania)

Rejencja Szczecińska - Wydział Prezydialny, sygn. 8259, Archiwum Państwowe w Szczecinie.

Zbiór kartograficzny, sygn. 292 (1935 r.), Archiwum Państwowe w Szczecinie.

22. Biblioteka

T. Białecki, L. Turek-Kwiatkowska, Szczecin stary i nowy, Szczecin 1991 r.

Verwaltungsbericht der Stadt Stettin, 1883 - 1937.

23. Źródła ikonograficzne i fotografia (rodzaj, miejsce przechowywania, sygnatury)

Mapa sztabowa Szczecina (Stettin) z kon. XIX w. - kserokopia ze zbiorów BDZ w Szczecinie.

24. Uwagi różne

nr inw. 290/m

25. Opracował

tekst mgr Waldemar Witek - BSiDK Sz-n, 09.1996 r.

imię, nazwisko, data, podpis

plany, rysunki mgr Waldemar Witek - BSiDK Sz-n, 09.1996 r.

imię, nazwisko, data, podpis

zdjęcia fotogr. mgr Cezary Nowakowski - BSiDK Sz-n, 09.1996 r.

imię, nazwisko, data, podpis

miejsce przechowywania negatywów PSOZ w Szczecinie

KARTA PO WYPEŁNIENIU PODLEGA OCHRONIE NA PODSTAWIE PRZEPISÓW PRAWA AUTORSKIEGO

26. Adnotacje o inspekcjach, informacje o zmianach (daty, imiona i nazwiska wypełniających)

27. Załączniki

3 wkładki



1. Miejscowość S Z C Z E C I N	2. Obiekt (jak w karcie) LODOWNIA, OB. HALA MAGAZYNOWA NR 16	3. Zawartość wkładki (nazwa obiektu lub materiału uzupełniającego) tekst, plan sytuacyjny
-----------------------------------	--	--

c.d. rubr. nr 13

Świetlika pokryty papą asfaltową.

Schody: metalowe, drabiniaste, ustawione przy ścianie zachodniej, prowadzą na poddasze budynku myjni flaków.

Posadzka: betonowa, wtórna.

Okna: typologicznie i chronologicznie jednorodne. Otwory okienne w formie stojących prostokątów przesklepionych ocinkowymi nadprożmi, zaopatrzone w zewnętrzne parapety z ceramicznych (glazurowanych) płytek ceramicznych. Występują okna (fot. 4) krosnowe, o metalowych ramach, wielopolowe, z uchylnymi (środkowymi) kwaterami za pomocą mechanizmu prętowo-ślimaczniczowego. W ścianie wschodniej występują niewielkie okna 6-kwaterowe, również krosnowe, metalowe, stałe.

Drzwi: zróżnicowane pod względem typologicznym i chronologicznym. W ścianie północnej zachowały się pierwotne drzwi 2-skrzydłowe, metalowe; analogiczne drzwi w ścianie wschodniej zostały usunięte po dostawieniu przybudówki z odrębnymi drzwiami. Również w ścianie wschodniej (przy narożniku połud-wschodnim) wtórne wrota 2-skrzydłowe z blachy falistej, która nabita została na drewnianą ramę.

R z u t

Budynek założony został na planie kwadratu, o boku 1800 cm; front obecnie skierowany w kierunku wschodnim. Do wnętrza budynku prowadzą trzy wejścia (dwa w ścianie wschodniej - w tym przez przybudówkę - oraz jedno pośrodku ściany północnej. Do ściany zachodniej dostawiony jest budynek d. czyszczalni flaków, zaś po przeciwległej stronie - przybudówka o charakterze magazynowo-garażowym; oba obiekty są wewnętrznie skomunikowane z budynkiem lodowni. Wnętrze bez podziałów oraz bez wyposażenia.

B r y ł a

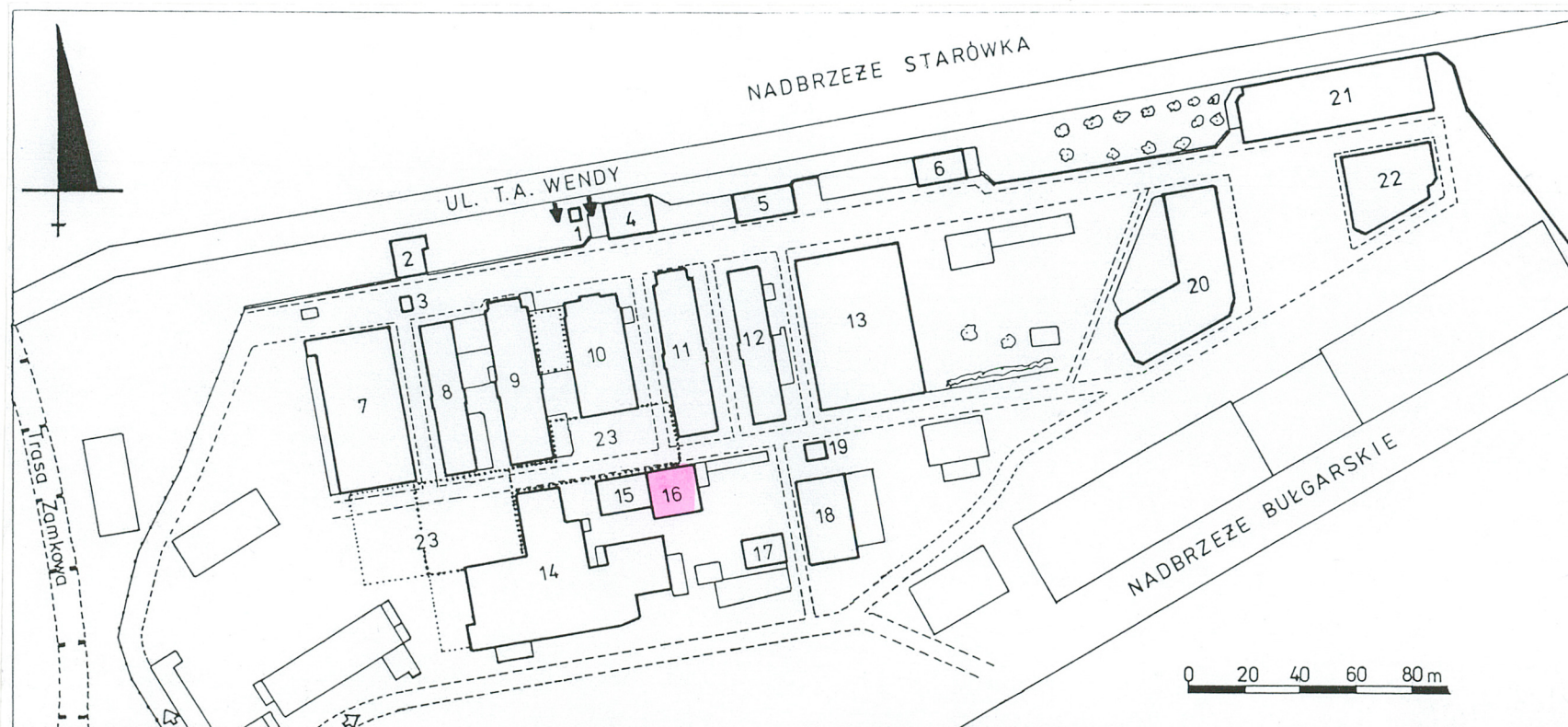
Ewidencjonowany budynek charakteryzuje się zwartą, proporcjonalną bryłą w formie stojącego prostopadłościanu (na podstawie kwadratu), nakrytego wysokim dachem 4-spadowym, który zwieńczony jest czworobocznym świetlikiem z odrębnym daszkiem 2-spadowym. Wysokość całkowita (łącznie ze świetlikiem) wynosi ok. 1200 cm, stosunek wysokości ścian do wysokości dachu jak 1 : 1. W sensie formalnym jest to budynek parterowy, niepodpiwniczony, jednoprzestrzenny (bez wydzielonego poddasza).

c.d. wkładka nr 2

Wkładkę założył: mgr W. Witek, 09.1996 r.

Miejsce przechowywania negatywów: PSOZ w Szczecinie  
Oprac. BSiDK Sz-n, ul. Jagiełły 9a/11, (0-91 489-076)





# LEGENDA

- 24 - zabudowa historyczna
- zabudowa współczesna
- - drogi
- ==+== - ogrodzenia (mury i płoty)
- ▲ ↗ - wjazd (historyczny, współczesny)
- 1-2 - zabudowa historyczna poza granicami P.P-U "Port Rybacki Gryf"

- |                              |                                      |
|------------------------------|--------------------------------------|
| 1. portiernia                | 13. chlewnia targowa                 |
| 2. zakład uzyskiwania limfy  | 14. chłodnia, maszynownia, kotłownia |
| 3. przepompownia             | 15. czyszczalnia (myjnia) flaków     |
| 4. dom mieszkalny            | 16. lodownia                         |
| 5. stajnia                   | 17. pomieszczenie dla gnoju          |
| 6. budynek gospodarczy       | 18. hala rzeźni chorych zwierząt     |
| 7. hala frontowa uboju bydła | 19. ubikacja                         |
| 8. obora dla bydła           | 20. chlewnia i hala sprzedaży świń   |
| 9. hala uboju bydła          | 21. obora dla bydła                  |
| 10. hala uboju świń          | 22. obora dla cieląt                 |
| 11. hala uboju nierogacizny  | 23. zaduszenie podwórza rzeźni       |
| 12. obora dla nierogacizny   |                                      |



1. Miejscowość S Z C Z E C I N	2. Obiekt (jak w karcie) LODOWNIA, OB. HALA MAGAZYNOWA	3. Zawartość wkładki (nazwa obiektu lub materiału uzupełniającego) tekst, foto
-----------------------------------	---	---

c.d. rubr. nr 13

### E l e w a c j e

Elewacje budynku o jednorodnej kompozycji architektonicznej, nawiązującej do XIX-wiecznych budynków rzeźni. Pierwotnie wszystkie elewacje (za wyjątkiem ściany zachodniej) 6-osiowe, symetryczne, podzielone równomiernie rozmieszczonymi lizenami; obecnie elewacja wschodnia częściowo przesłonięta przez wtórne przybudówki. Elewacja północna tworzy wspólną kompozycję ze ścianą dawnej czyszczalni flaków; obecnie częściowo zdewaloryzowana przez olejną malturę. Elementem pionowego podziału są w/w ceglane lizeny, zaś podziały poziome wprowadzają gzymsy (cokołowy - prosty, ceglany, nadotworowe - odcinkowe).

Faktura i kolorystyka elewacji jest typowa dla XIX-wiecznej zabudowy rzeźni, odzwierciedla naturalne walory użytego budulca, gdzie lizeny i gzymsy wkonane są z czerwonej (wiśniowej) cegły ceramicznej, a lica z żółtej cegły. Wszystkie elewacje są starannie spoinowane, zaś ściana północna pomalowana żółtą farbą olejną.

### I n s t a l a c j e

Elektryczna, odgromowa, rynny spustowe; pierwotnie wod-kan., c.o., agregaty chłodnicze (obecnie zdemontowane, odłączone).

c.d. rubr. nr 20

wytłoczonym wzorem dachówki, w kolorze ciemnobrazowym.

- 3) usunięcie przybudówek przy ścianie wschodniej.
- 4) odtworzenie pierwotnych podziałów osiowych (w tym okien i drzwi) lub centralne usytuowanie wrót wjazdowych.
- 5) oczyszczenie elewacji z wtórnych malatur.
- 6) uzupełnienie ubytków ceglanych oraz spoinowania.

c.d. wkładka nr 3

Wkładkę założył: mgr W. Witek, 09.1996 r. ....

Miejsce przechowywania negatywów: PSOZ w Szczecinie .....





2.



3.



4.



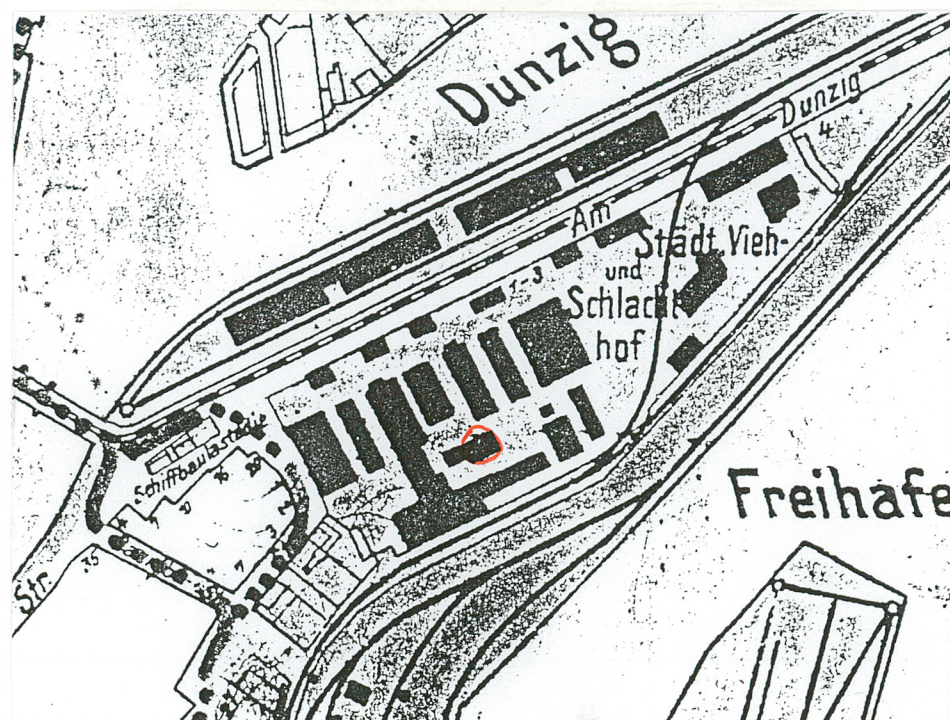
5.



1. Miejscowość S Z C Z E C I N	2. Obiekt (jak w karcie) LODOWNIA, OB. HALA MAGAZYNOWA	3. Zawartość wkładki (nazwa obiektu lub materiału uzupełniającego) tekst, foto, plany archiwalne
-----------------------------------	---	---

Spis fotografii:

- |    |                                       |  |
|----|---------------------------------------|--|
| 1. | Lodownia, ob. hala magazynowa (A-143) | - elewacja wschodnia                         |
| 2. | -:-                                   | - elewacja południowa                        |
| 3. | -:-                                   | - widok ogólny od zachodu                    |
| 4. | -:-                                   | - okna w ścianie południowej                 |
| 5. | -:-                                   | - wnętrze, widok ogólny w kierunku zachodnim |



1935 r.

Wkładkę założył: .....

Miejsce przechowywania negatywów: .....

Oprac. BSIDK Sz-n, ul. Jagiello 9a/11, (0-91 489-076)

Wzór ODZ 1978 r.