

1. Obiekt 1027/3

HALA UBOJU BYDŁA (9)

2. Czas powstania

1891-1893 r.

3. Miejscowość

S Z C Z E C I N

4. Adres

Szczecin  
ul. Wendy 1, 3

nr hipoteczny A-110

5. Przynależność administracyjna

województwo szczecińskie

gmina Szczecin *poł. SZCZECIN*

6. Poprzednie nazwy miejscowości

Stettin  
(Am Dunzig Str. 1, 3)

7. Przynależność administracyjna  
przed 1 VI 1975

województwo szczecińskie

powiat Szczecin

8. Właściciel i jego adres

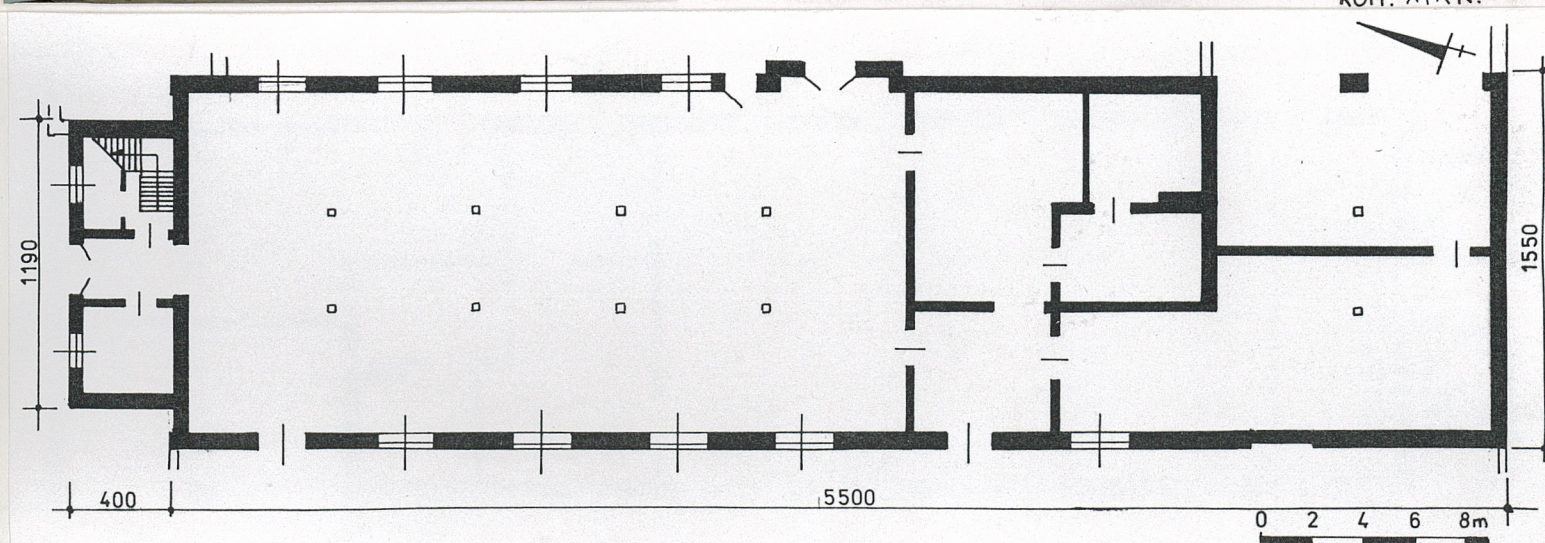
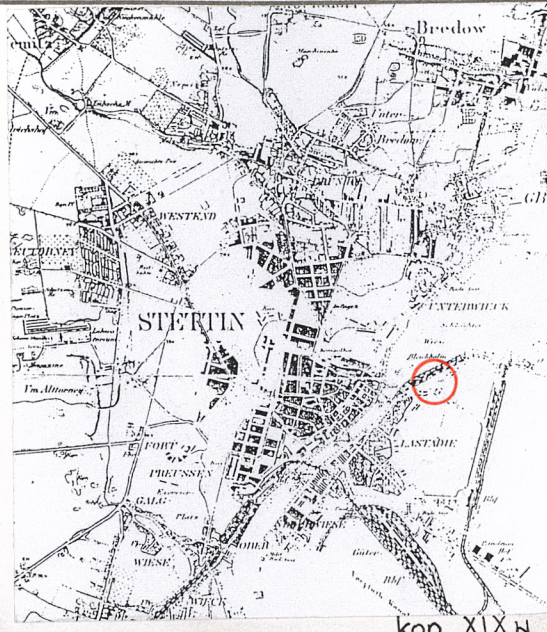
Przedsiębiorstwo Produkcyjno-Usługowe  
"Port Rybacki - GRYP"  
70-651 Szczecin, ul. Władysława IV 1

9. Użytkownik i jego adres

Przedsiębiorstwo Produkcyjno-Usługowe  
"Port Rybacki - GRYP"  
70-651 Szczecin, ul. Władysława IV 1

10. Rejestr zabytków

Nr *P-1358* data *16.12.1997*





## Sytuacja

Zespół historycznej rzeźni miejskiej zlokalizowany jest w centrum Szczecina, na Łasztowni (wyspa po wschodniej stronie Odry Zachodniej), na wysokości Starego Miasta. Zabudowa rozlokowana między rzeką Duńcycą (Nadbrzeże Starówka) a Basenem Zachodnim (Nadbrzeże Bułgarskie), po południowej stronie ul. T. A. Wendy; obecnie wchodzi ona w skład Przedsiębiorstwa Produkcyjno-Usługowego "Port Rybacki GRYF". Dojazd do zespołu od zachodu, od strony ul. Władysława IV lub Stoczni, przeorientowany po 1945 r. (pierwotnie od północy, od strony ul. Wendy). Historyczny zespół architektoniczny o kompozycji zwartej, zgeometryzowanej, z kilkoma wnęttrami architektonicznymi oraz zwartymi ciągami zabudowy. Pomiędzy pierwotnymi obiektami chaotycznie rozlokowane współczesne budynki gospodarczo-magazynowe. Większość historycznych budynków ma orientację N-S (szczególnie te położone w zachodniej części zespołu); ciągi komunikacyjne wytyczone prostopadłe do nich. Od północy i wschodu zespół wygrodzony wysokim murem ceglany, zaś od zachodu płotem z płyt betonowych.

Ubojnia bydła (obecnie budynek nieużytkowany) /9/ usytuowana jest w północno-zachodniej części pierwotnego założenia rzeźni miejskiej, bezpośrednio po południowej stronie głównego ciągu komunikacyjnego, w odległości ca 50 m na południowy-zachód od dawnego wjazdu na teren zespołu i usytuowanej przy nim portierni /1/. Obiekt posadowiony jest pomiędzy oborą dla bydła /8/ (sąsiedztwo takie usprawniało funkcjonowanie zespołu) a halą uboju świń /10/; odległość od obu tych budynków wynosi ca 10 m. Od strony południowej hala uboju bydła sąsiaduje z wielokrotnie przebudowaną chłodnią-kotłownią /14/.

## Materiał, technika, konstrukcja

**Posadowienie** - budynek osadzony - najprawdopodobniej - na betonowych palach fundamentowych. Podmurówka, tworząca cokół obiektu murowana z cegły ceramicznej, licowana kamiennymi okładzinami (dwa rzędy płyt granitowych), zwieńczona jedną warstwą ceramicznych kształtek ceramicznych. Zewnętrzna powierzchnia cokołu nietynkowana, wtórnie bielona (po stronie południowej dodatkowo obłożona glazurą). Wysokość cokołu od 120 do 140 cm ponad poziom gruntu.

**Ściany** obwodowe (grubość w przyziemiu ca 55 cm) murowane z cegły ceramicznej (pełnej) na zaprawie wapiennej; wiązania muru wozówkowo-główkowe, krzyżowe, starannie spoinowane. Wschodnia ściana długa wtórnie malowana farbą emulsyjną w kolorze brunatnym. Narożne lizeny budynku, obramienia otworów okiennych i drzwiowych oraz szczyty dachu wykonane z cegły o typowym (czerwono-wiśniowym) odcieniu; pozostałe fragmenty ścian z cegły o odcieniu żółtawym. Zewnętrzne powierzchnie ścian nietynkowane; od strony wnętrza ściany wyprawione gładkimi tynkami wapiennymi i malowane farbami wapienno-emulsyjnymi lub olejnymi. W przedsionku i pomieszczeniu północnym - do wysokości ca 180 cm - ściany wyłożone glazurą. Ściany działowe (grubość od 30 do 45 cm) również murowane z cegły ceramicznej.

**Wieżba dachowa** krokwiowo-płatwiowa (płatwie kalenicowa, pośrednie i stopowe) z potrójną podporą stolcową. Kozły krokwiowe stabilizowane kleszczami. Stopy krokwi osadzone na płatwiach stopowych. Ozdobnie profilowane zakończenia krokwi wprowadzone poza lico ścian długich o ok.

c. d. wkładka nr 1

## Historia

**Hala uboju bydła** wzniesiona została w pierwszym etapie budowy rzeźni miejskiej, tzn. **na początku lat 90-tych XIX w.** Obiekt ten uwzględniony został w Komentarzu - sprawozdaniu do projektu wybudowania rzeźni w Szczecinie, zredagowanym w styczniu 1889 r. przez C. Kruhla - miejskiego radcę budowlanego i C. Schmidta - mistrza budowlanego urzędu rejencji. Z tekstu tego wiadomo, że opisywana hala przeznaczona była do uboju 12 tys. sztuk bydła rocznie, a w późniejszym okresie nawet do 120 sztuk dziennie. W hali tej oprócz standardowego uboju prowadzono również żydowski ubój rytualny (dla wykonującego go rzeźnika przeznaczony był pokój na 1 piętrze rytualitu frontowego; przeciwległy pokój należał dla pozostałych mistrzów rzeźnickich). Wnętrze obiektu podzielone było na część zachodnią (przeznaczoną do uboju zwierząt) i część wschodnią (wykorzystywaną do schładzania mięsa). Podział ten wynikał z usytuowania obory dla bydła oraz warunków termicznych (elewacja wschodnia była w mniejszym stopniu narażona na działanie słońca). Stanowiska przeznaczone dla uboju bydła miały wymiary ca 500 x 300 cm.

Po 1945 r. obiekt użytkowany był przez Wojewódzkie Przedsiębiorstwo Przemysłu Mięsnego w Szczecinie (w ostatnim okresie jego działalności usytuowana tu była konserwiarnia). W latach 80-tych obiekt (podobnie jak pozostałe budynki zespołu) przejęty został przez Państwowe Przedsiębiorstwo Połowów Dalekomorskich "GRYF"; od 1994 roku w posiadaniu PPU "Port Rybacki

c. d. wkładka nr 1



<p>14. Kubatura</p> <p>ca 9650 m<sup>3</sup></p>	<p>15. Powierzchnia użytkowa</p> <p>ca 1550 m<sup>2</sup></p>	<p>16. Przeznaczenie pierwotne</p> <p>hala uboju bydła</p>	<p>17. Użytkowanie obecne</p> <p>budynek nieużytkowany</p>
<p>18. Prace budowlane i konserwatorskie, ich przebieg i dokumentacja</p> <p>PO II wojnie światowej budynek nie przechodził poważniejszych prac remontowo-budowlanych; zmieniono jedynie częściowo układ pomieszczeń wnętrza, a także rozmieszczenie części przepruć okiennych i drzwiowych. W okresie funkcjonowania Zakładów Mięsnych wewnątrz obiektu kilkakrotnie odmalowano.</p>		<p>19. Stan zachowania (fundamenty, ściany zewnętrzne, ściany wewnętrzne, sklepienia, stropy, konstrukcje dachowe, pokrycie dachu, wyposażenie i instalacje)</p> <p>Stan techniczny obiektu zróżnicowany, ogólnie zły. Korozja powierzchniowa cegieł murów obwodowych. Zawilgocenia dolnych fragmentów ścian. Ubytki w tynkach i złuszczenia farby na ścianach wnętrza. Znaczne ubytki w poszyciu połaci dachowych. Więźba dachowa zawilgocona (część elementów utraciła swe walory statyczne). Silna korozja słupów wspierających belki stropowe. Posadzki częściowo zerwane. Znaczne ubytki w stolarnie drzwiowej i okiennej. Instalacje zdewastowane. Wnętrze nieużytkowane, ogólnie zaniedbane, zdewastowane.</p> <p>20. Najpilniejsze postulaty konserwatorskie</p> <p>Ewidencjonowany budynek stanowi element pierwotnego (XIX-wiecznego) założenia rzeźni miejskiej. Obiekt winien być objęty ochroną konserwatorską, zarówno w odniesieniu do jego cech indywidualnych, jak również w kontekście zachowania historycznego zespołu architektonicznego.</p> <p>Zalecenia i postulaty konserwatorskie:</p> <p>1/ w pierwszej kolejności należy podjąć prace zabezpieczające budynek przed dalszą dewastacją (uzupełnienie zewnętrznej stolarki okiennej i drzwiowej, zabezpieczenie konstrukcji dachowej, pokrycia dachu, posadzki, tynki zewnętrzne i wewnętrzne, malowanie zewnętrzne i wewnętrzne, konserwacja instalacji elektrycznej, wodno-kanalizacyjnej, ogrzewania, wentylacji, klimatyzacji, itp.)</p> <p><u>c. d. wkładka nr 3</u></p>	



21. Akta archiwalne (rodzaj akt, numer i miejsce przechowywania)

Rejencja Szczecińska - Wydział Prezydialny, sygn. 8259, Archiwum Państwowe w Szczecinie

Zbiór kartograficzny, sygn. 818 (1903 r.), sygn. 292 (1935 r.), Archiwum Państwowe w Szczecinie

22. Biblioteka

Verwaltungsbericht der Stadt, 1883 - 1937.

T. Białecki, L. Turek-Kwiatkowska, Szczecin stary i nowy, Szczecin 1991.

23. Źródła ikonograficzne i fotografia (rodzaj, miejsce przechowywania, sygnatury)

Mapa sztabowa Szczecin (Stettin) z końca XIX w. - kserokopia na podstawie negatywu ze zbiorów BDZ Szczecin

Plan von Stettin 1939 r. (reprint) - kserokopia

24. Uwagi różne

w inw. 230/i

25. Opracował

tekst mgr Cezary Nowakowski, BSiDK Szczecin, wrzesień 1996 r.

imię, nazwisko, data, podpis

plany, rysunki mgr Waldemar Witek, BSiDK Szczecin, sierpień 1996 r.

imię, nazwisko, data, podpis

zdjęcia fotogr. mgr Cezary Nowakowski, BSiDK Szczecin, sierpień 1996 r.

imię, nazwisko, data, podpis

miejsce przechowywania negatywów PSOZ Szczecin

KARTA PO WYPEŁNIENIU PODLEGA OCHRONIE NA PODSTAWIE PRZEPISÓW PRAWA AUTORSKIEGO

26. Adnotacje o inspekcjach, informacje o zmianach (daty, imiona i nazwiska wypełniających)

27. Załączniki

wkładki szczegółowe - 4 szt.



1. Miejscowość	2. Obiekt (nazwa jak w karcie)	3. Zawartość wkładki (nazwa obiektu lub uzupełnienia)
S Z C Z E C I N	HALA UBOJU BYDŁA (9)	tekst, sytuacja

**c. d. rubr. nr 12** - GRYF". W sensie architektonicznym opisywany budynek wzorowany był na obiektach o analogicznym przeznaczeniu z Chemnitz, Lipska i Hannoveru. Cechy architektoniczne elewacji oraz charakter bryły typowe dla obiektów przemysłowych i wielkofolwarcznych z tego okresu. Brak nawiązań do historycznych form stylowych.

**c. d. rubr. nr 13** - 100 cm, tworzące okap. Elementy więźby dachowej obrobione mechanicznie; przekroje użytego do konstrukcji materiału: krokwie - 12 x 16 cm, stojce podpór stolcowych - 16 x 18-20 cm, płatwie - 14 x 16 cm. Do spodnich płaszczyzn krokwi nabite są arkusze płyty pilśniowej, tworzące izolację termiczną. Konstrukcja daszków facjatek krokwiowo-płatwiowa (płatwie kalenicowe).

**Pokrycie dachu** stanowi cementowa dachówka zakładkowa, pokryta angabą.

**Okna** - otwory okienne w formie stojących prostokątów (stosunek szerokości do wysokości w oknach ścian długich jak 1 : 2, w oknach północnej ściany szczytowej jak 2 : 5). Okna ścian długich (wg projektu zaopatrzone być miały w żaluzje) o wymiarach 180 x 300 cm mają metalowe ramy z 32-kwaterowym podziałem; okna te mają charakter stały (uchylna jest jedynie część kwater, uruchamiana - wspólnym dla okien poszczególnych ścian - mechanizmem kołowo-ślimacznicowym). Okna północnej ściany szczytowej czteroskrzydłowe, krosnowe, dzielone metalowym krzyżem okiennym. Wszystkie otwory oienne przesklepione są odcinkowymi nadprożami.

**Drzwi** frontowe dwuskrzydłowe, metalowe (wtórne), zawieszone na zawiasach hakowo-pasowych; w otworze drzwiowym, przesklepionym odcinkowym nadprożem - ponad profilowanym ślemieniem - wielopolowe nadświetle, zamalowane farbą olejną. Wewnątrz budynku drzwi dwuskrzydłowe, metalowe lub jednoskrzydłowe, płycinowe, na zawiasach trzpieniowych. Drzwi na strych jednoskrzydłowe, deskowe, na zawiasach trzpieniowych.

**Podłogi** - w sali głównej posadzka z granitowych płyt (przy ścianie zachodniej posadzka z terakoty). W pomieszczeniach II kondygnacji ryzalitu podłogi deskowe.

**Stropy** ceramiczne odcinkowe na belkach stalowych, wzmocnionych metalowymi podciągami. W pomieszczeniu głównym powierzchnia stropu wtórnie podbita oblistwowanymi płytami pilśniowymi. Belki stropowe wsparte metalowymi słupami, rozmieszczonymi w dwóch szeregach. Nad pomieszczeniami ryzalitu ceramiczne stropy Kleina, wyprawione tynkiem wapiennym i bielone.

**Schody** - umieszczone w obrębie wschodniego pomieszczenia przyziemia ryzalitu - prowadzące do pomieszczeń drugiej kondygnacji - drewniane, policzkowe, zabiegowe, zaopatrzone w profilowaną poręcz, osadzoną w szczelinowej balustradzie.

## R z u t

Budynek założony został na planie prostokąta o wymiarach 5500 x 1550 cm, zorientowanego na osi NNW - SSE (w opisie dla uproszczenia przyjęto orientację N - S). Po stronie północnej budynek poprzedza ryzalit o rozpiętości 1190 cm, wyprowadzony poza lico ściany na 400 cm. Wejścia do budynku od strony północnej, wschodniej i zachodniej (pierwsze z nich przeznaczone było dla pracowników rzeźni, pozostałe

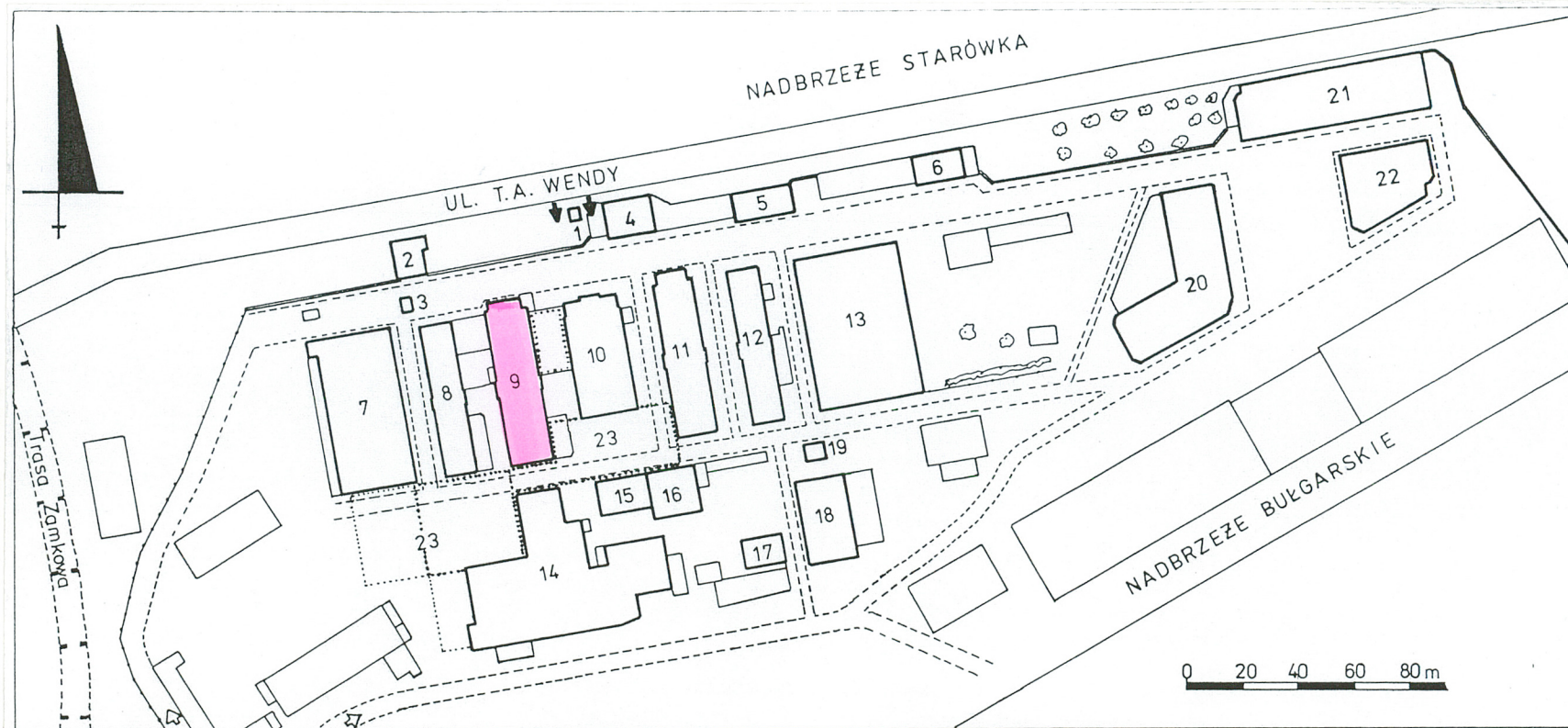
## c. d. wkładka nr 2

Wkładkę założył: mgr Cezary Nowakowski, BSiDK Szczecin, wrzesień 1996 r.

Miejsce przechowywania negatywów: PSOZ Szczecin.....

Wzór ODZ 1978 r.





# LEGENDA

24

- zabudowa historyczna

- zabudowa współczesna

-----

- drogi

==+==

- ogrodzenia (mury i płoty)

▲ ▲

- wjazd (historyczny, współczesny)

1-2

- zabudowa historyczna poza granicami  
P.P-U "Port Rybacki Gryf"

1. portiernia

2. zakład uzyskiwania limfy

3. przepompownia

4. dom mieszkalny

5. stajnia

6. budynek gospodarczy

7. hala frontowa uboju bydła

8. obora dla bydła

9. hala uboju świń

10. hala uboju świń

11. hala uboju nierogacizny

12. obora dla nierogacizny

13. chlewnia targowa

14. chłodnia, maszynownia, kotłownia

15. czyszczalnia (myjnia) flaków

16. lodownia

17. pomieszczenie dla gnoju

18. hala rzeźni chorych zwierząt

19. ubikacja

20. chlewnia i hala sprzedaży świń

21. obora dla bydła

22. obora dla cieląt

23. zadaszenie podwórza rzeźni



1. Miejscowość	2. Obiekt (nazwa jak w karcie)	3. Zawartość wkładki (nazwa obiektu lub uzupełnienia)
S Z C Z E C I N	HALA UBOJU BYDŁA (9)	tekst, fotografie

c. d. rubr. nr 13 - miały charakter gospodarczy i służyły do przeprowadzania bydła przeznaczonego do uboju oraz do transportu mięsa). Po wtórnych brzebudowach, obecnie budynek otwarty jest w części południowej - po stronie wschodniej - ku przybudówce, dwoma szerokimi przejściami.

### B r y ł a

Opisywany budynek jest obiektem dwubryłowym, składającym się z dwóch stykających się ze sobą części: korpusu głównego, mającego formę leżącego prostopadłościanu, nakrytego wysokim dachem dwuspadowym i ryzalitu północnego, mającego formę stojącego prostopadłościanu pod dachem dwuspadowym; obie części budynku mają jednakową wysokość. Wysokość całkowita obiektu ok. 1150 cm; stosunek wysokości ścian do wysokości dachu w korpusie głównym jak ca 1 : 1, a w ryzalicie jak 2 : 1. Hala jest obiektem jednokondygnacyjnym (wysokość pomieszczeń użytkowych przyziemia korpusu głównego ca 550 cm); w obrębie ryzalitu - dwukondygnacyjnym. Przestronne poddasze wykorzystywane było pierwotnie jako składnica paszy dla zwierząt, w okresie późniejszym umieszczone tu były urządzenia chłodnicze. Pod pomieszczeniami przeznaczonymi do uboju zwierząt (pod posadzką) ułożone ostojniki, głębokie na ca 70 cm. Ryzalit wschodni (przy wejście gospodarczym) akcentowany w partii dachu facjatą, pod dwuspadowym dachem. W ścianach wschodniej i zachodniej osadzone są wsporniki wiat, ułożonych pomiędzy pierwotnymi budynkami gospodarczymi.

### E l e w a c j e

Kompozycja architektoniczna budynku charakteryzuje się przewagą artykulacji wertykalnej, akcentowanej osiami przepruć okiennych, rozdzielonych lizenami i podkreślonej różnicowaniem kolorystycznym materiału budowlanego płaszczyzn ścian i lizen międzyokiennych. Pierwotne rozmieszczenie przepruć okiennych (elewacja północna 3-osiova, elewacje wschodnia i zachodnia - 8-osiove) częściowo zatarte wskutek wtórnych przebudów i dostawienia przybudówek oraz wiat. Podziały horyzontalne artykułowane linią kamiennego cokołu (wtórnie pobielonego), liniami wyznaczonymi przez podokienniki i nadproża otworów okiennych (wykonane z materiału o kolorze kontrastującym z płaszczyznami ścian) oraz gzymsami - kostkowym w elewacji północnej (na wysokości podokienników drugiej kondygnacji) i międzykondygnacyjnym, pilastym (dwie warstwy cegieł w układzie krawędziowym, naprzemiennym, ujęte warstwą wozówkową i główkową) oraz kostkowym, podokapowym w ścianach długich. Pierwotna kolorystyka materiału budowlanego częściowo (w ścianach południowej i długich) zatarta, wskutek omalowania płaszczyzn elewacji. Zwracają uwagę dekoracyjnie potraktowane - widoczne na zewnątrz - elementy więźby dachowej (zakończenia krokwi, mieczowanie). Wyraz architektoniczny budynku skorelowany z charakterem obiektów sąsiednich, tak w zakresie formy bryły, gabarytów jak i ukształtowania kompozycji elewacji.

### W n ę t r z e

Rozplanowanie wnętrza obiektu wykazuje w znacznym stopniu utrzymane cechy pierwotnego układu. W obrębie ryzalitu - po bokach predsionka - klatka schodowa i niewielki kantorek (po stronie wschodniej) i pokój administracyjny (po zachodniej). Północną część (ca 60 % powierzchni) korpusu głównego zajmuje sala ubojni, rozdzielona jedynie rytmem słupów wspierających strop. Od dwudzielnej części południowej oddzielają ją cztery pomieszczenia, pierwotnie przeznaczone do obróbki pozyskanego mięsa. Obecnie pomieszczenia budynku są nie-

Wkładkę założył: mgr. Cezary Nowakowski, BSiDK Szczecin, wrzesień 1996 r.

c. d. wkładka nr 3

Miejsce przechowywania negatywów: PSOZ Szczecin.....

Wzór ODZ 1978 r.





2.



3.



4.



5.



1. Miejscowość	2. Obiekt (nazwa jak w karcie)	3. Zawartość wkładki (nazwa obiektu lub uzupełnienia)
S Z C Z E C I N	HALA UBOJU BYDŁA (9)	tekst, fotografie

c. d. rubr. nr 13 - użytkowane. Ściany pomieszczeń gospodarczych- do wysokości ca 180 cm - wyłożone są glazurą, a w pozostałej części malowane farbami emulsyjnymi lub olejnymi (obecnie silnie złuszczoneymi).

Instalacje (obecnie nieczynne i zdewastowane): elektryczna, wodno-kanalizacyjna,odgromowa, wentylacyjna.

Spis fotografii:

- 1. Elewacja północna
- 2. Elewacja zachodnia
- 3. Elewacja wschodnia
- 4. Północny fragment elewacji wschodniej
- 5. Elewacja południowa
- 6. Fragment klatki schodowej, umieszczone w obrębie ryzalitu północnego
- 7. Główna sala ubojni - widok ogólny
- 8. Fragment więźby dachowej

c. d. rubr. nr 20 - larki drzwiowej i prowizoryczne zabezpieczenie otworów okiennych, oraz usunięcie nieszczelności pokrycia dachu), 2/ budynek wymaga remontu kapitalnego (m. in. osuszenie ścian obwodowych z jednoczesnym wykonaniem izolacji, przywrócenie pierwotnej kolorystyki ścian poprzez usunięcie wtórnej farby, wymiana stolarki okiennej przy zachowaniu pierwotnej formy otworów okiennych, uzupełnienie stolarki drzwiowej, wymiana części elementów więźby dachowej i przełożenie pokrycia dachu, usunięcie pobiału cokołu, przecierka tynków we wnętrzu i ich odmalowanie). Usunięcia wymaga przybudówka przy wschodniej ścianie ryzalitu oraz mury zamykające od strony północnej wiaty (same wiaty w zależności od koncepcji zagospodarowania zespołu - po renowacji - mogą być zachowane). Dopuszczyć należy możliwość wykonania nowych podziałów wnętrza. Budynek - wraz z pozostałymi obiektami pierwotnej części założenia - winien być wpisany do rejestru zabytków. Indywidualne projekty renowacji i adaptacji budynku winny być uzgadniane z Wojewódzkim Konserwatorem Zabytków.

Wkładkę założył: mgr Cezary Nowakowski, BSiDK Szczecin, wrzesień 1996 r.  
PSOZ Szczecin

Miejsce przechowywania negatywów: .....

Wzór ODZ 1978 r.





6.



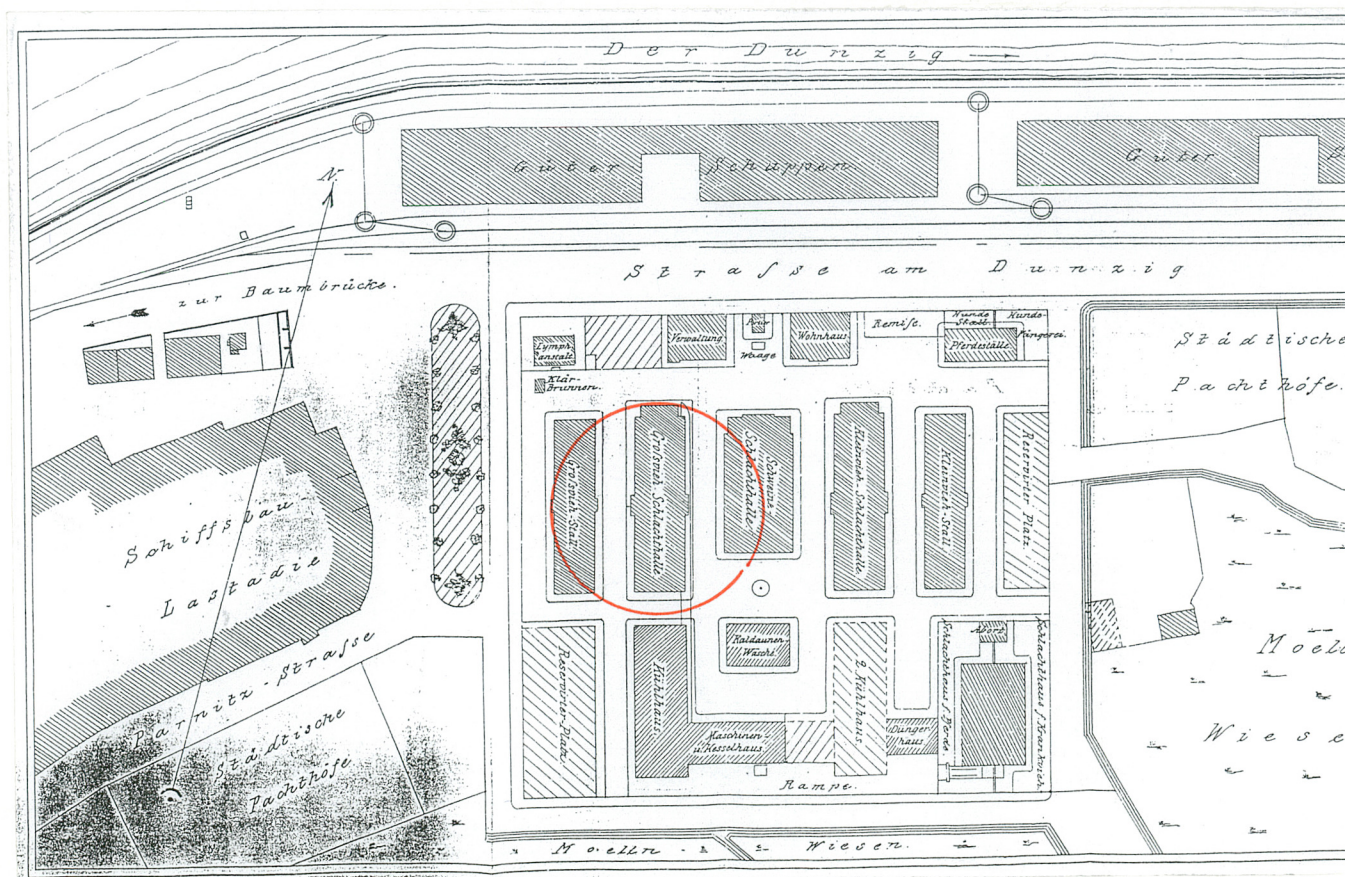
7.



8.



1. <u>Miejscowość</u> S Z C Z E C I N	2. <u>Obiekt</u> (jak w karcie) UBOJNIA DLA BYDŁA (NR 9)	3. <u>Zawartość wkladki</u> (nazwa obiektu lub materiału uzupełniającego) archiwalia
--	---	---



1999 г.

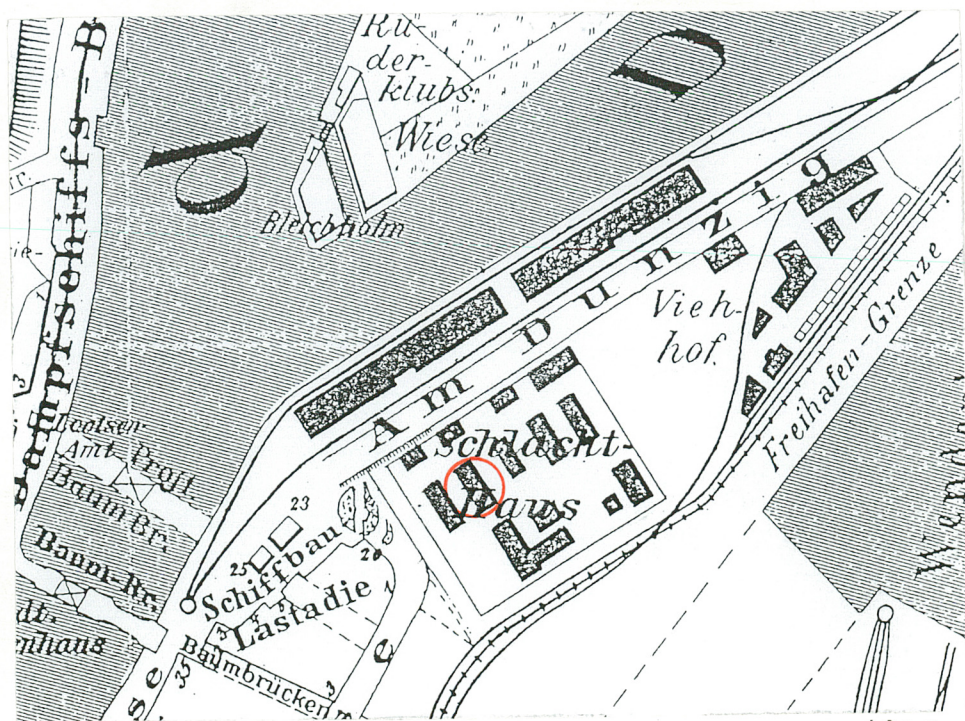
Wkładkę założył: .....

Miejsce przechowywania negatywów: .....

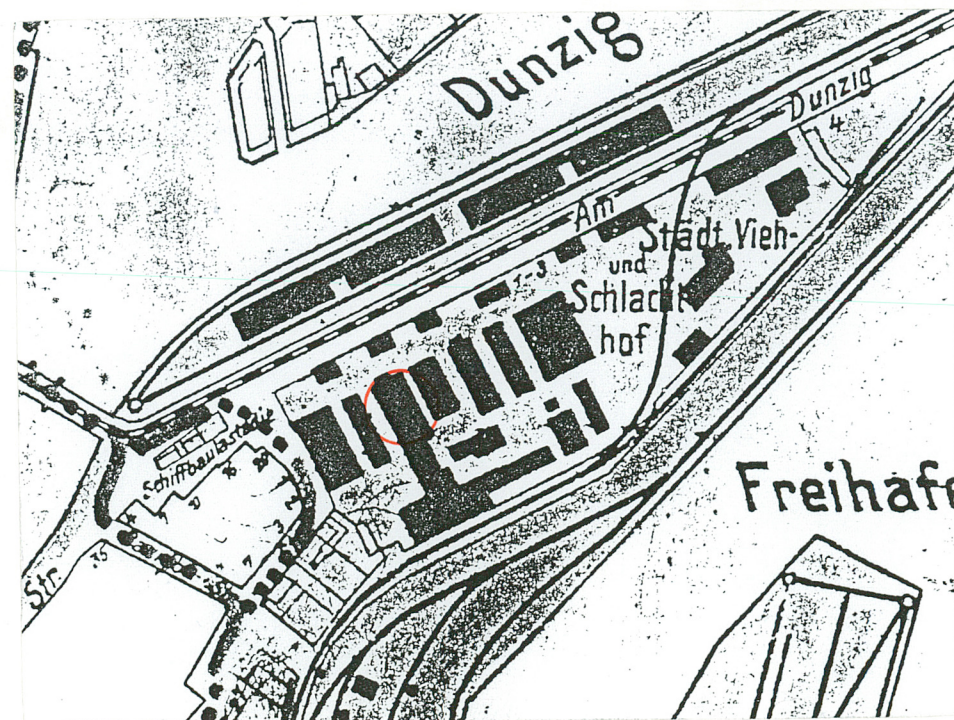
Oprac. BS<sup>4</sup>DK Sz-n, ul. Jagiełły 9a/11, (0-91 489-076)

Wzór ODZ 1978 r.





1903 r.



1935 r.