

A B C D E F G H I J K L Ł M N O P R S T U V W X Y Z

Nr ZACHODNIO-
POMORSKIE

1. Obiekt 1027/12

OBORA DLA BYDŁA (8)

2. Czas powstania

1891-1893 r.

3. Miejscowość

S Z C Z E C I N

4. Adres

Szczecin
ul. Wendy 1, 3

nr hipoteczny

A-158

5. Przynależność administracyjna

województwo szczecińskie

gmina

Szczecin *zw. SZCZECIN*

6. Poprzednie nazwy miejscowości

Stettin
(Am Dunzig Str. 1, 3)

7. Przynależność administracyjna
przed 1 VI 1975

województwo szczecińskie

powiat

Szczecin

8. Właściciel i jego adres

Przedsiębiorstwo Produkcyjno-Usługowe
"Port Rybacki - GRYP"
70-651 Szczecin, ul. Władysława IV 1

9. Użytkownik i jego adres

Przedsiębiorstwo Produkcyjno-Usługowe
"Port Rybacki - GRYP"
70-651 Szczecin, Ul. Władysława IV 1

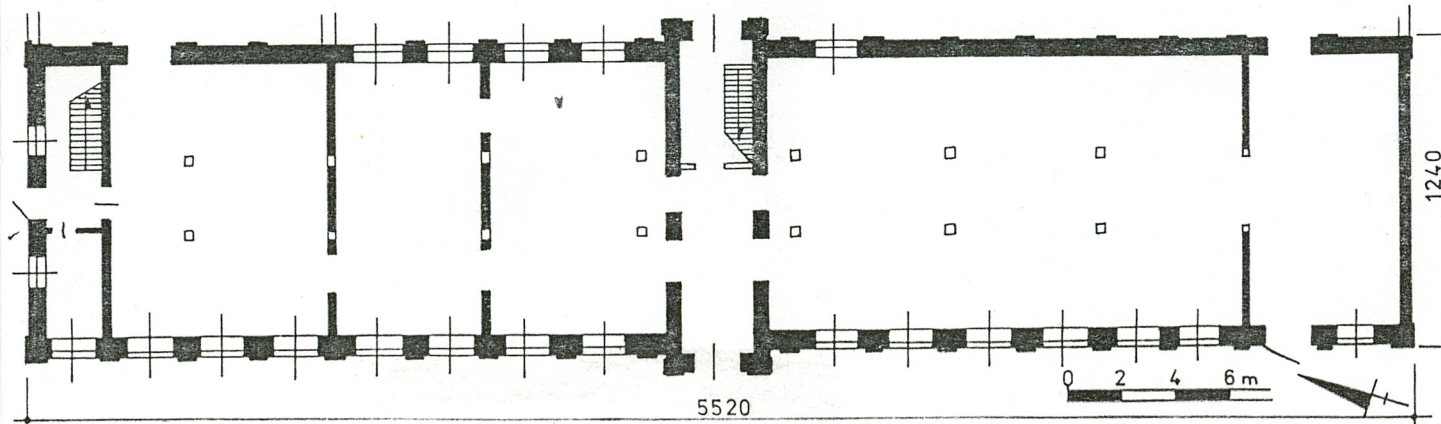
10. Rejestr zabytków

Nr 1358 data 16.12.1992



kon. XIX

2.



Sytuacja

Zespół historycznej rzeźni miejskiej zlokalizowany jest w centrum Szczecina, na Łasztowni (wyspa po wschodniej stronie Odry Zachodniej), na wysokości Starego Miasta. Zabudowa rozlokowana między rzeką Duńcycą (Nadbrzeże Starówka) a Basenem Zachodnim (Nadbrzeże Bułgarskie), po południowej stronie ul. T. A. Wendy; obecnie wchodzi ona w skład Przedsiębiorstwa Produkcyjno-Usługowego "Port Rybacki GRYF". Dojazd do zespołu od zachodu, od strony ul. Władysława IV lub Stoczni, przeorientowany po 1945 r. (pierwotnie od północy, od strony ul. Wendy). Historyczny zespół architektoniczny o kompozycji zwartej, zgeometryzowanej, z kilkoma wnętrzami architektonicznymi oraz zwartymi ciągami zabudowy. Pomędzy pierwotnymi obiektami chaotycznie rozlokowane współczesne budynki gospodarczo-magazynowe. Większość historycznych budynków ma orientację N-S (szczególnie te położone w zachodniej części zespołu); ciągi komunikacyjne wytyczone prostopadłe do nich. Od północy i wschodu zespół wygrodzony wysokim murem ceglany, zaś od zachodu płotem z płyt betonowych.

Obora dla bydła (ob. budynek nieużytkowany) /8/ wygradzała pierwotnie zespół rzeźni miejskiej od strony zachodniej. Obiekt ten wzniesiony jest bezpośrednio po południowej stronie głównego ciągu komunikacyjnego, w odległości ca 65 m na południowo-zachód od dawnego wjazdu na teren zespołu i usytuowanej przy nim portierni /1/. Obecnie budynek posadowiony jest pomiędzy halą frontową uboju bydła /7/ i halą uboju bydła /9/ (sąsiedztwo takie usprawniało funkcjonowanie zespołu); odległość od obu tych budynków po ca 10 m. Od strony północnej obora sąsiaduje z dawnymi budynkami: przepompownią /3/ - odległość ca 6 m i zakładem pozyskiwania limfy /2/ - odległość ca 20 m, a od strony południowo-wschodniej z wielokrotnie przebudowywanym budynkiem chłodni-kotłowni /14/ - odległość ca 15 m.

Materiał, technika, konstrukcja

Posadowienie - budynek osadzony - najprawdopodobniej - na betonowych palach fundamentowych. Podmurówka, tworząca cokół obiektu murowana z cegły ceramicznej, licowana kamiennymi okładzinami (dwa rzędy płyt granitowych o wymiarach ca 180 x 50 x 8 cm), zwieńczona jedną warstwą ceramicznych kształtek. Zewnętrzne powierzchnie cokołu nietynkowane, wtórnie bielone. Wysokość cokołu ca 110 -120 cm ponad poziom gruntu.

Ściany obwodowe (grubość w przyziemiu ca 55 cm) murowane z pełnej cegły ceramicznej o odcieniu żółtawym (lizeny i gzymsy z cegły o typowym, czerwono-wiśniowym kolorze), na zaprawie wapiennej. Wiązania muru wozówkowo-główkowe, krzyżowe; spoiny starannie fugowane. Południowa ściana szczytowa wtórnie pomalowana farbą wapienną w kolorze piaskowym. Zewnętrzne powierzchnie ścian nietynkowane; od strony wnętrza ściany wyprawione gładkimi tynkami wapiennymi lub wapienno-cementowymi i malowane farbami wapienno-emulsyjnymi lub olejnymi (w północnych pomieszczeniach lamperie do wysokości ca 180 cm, w innych glazura do wysokości podokienników). Ściany obwodowe od strony wnętrza dodatkowo obmurowane jedną warstwą cegły w układzie wozówkowym z izolacją termiczną. Ściany działowe (grubość od ca 25 do 50 cm) również murowane z cegły ceramicznej, wyprawione gładkimi tynkami jw.

Wieżba dachowa krokwiowo-płatwiowa (płatywie pośrednie i stopowe) z obustronną ścianą stolcową. Kozły krokwiowe wzmocnione kleszczami, umieszczonymi bezpośrednio pod płatwiami pośrednimi oraz zastrzałami wczopowanymi w belki stropowe (u dołu) i krokwie (u góry), stężonymi z

c. d. wkładka nr 1

Historia

Obora dla bydła wzniesiona została w pierwszym etapie budowy rzeźni miejskiej, tzn. **na początku lat 90-tych XIX w.** Obiekt ten uwzględniony został w Komentarzu - sprawozdaniu do projektu wybudowania rzeźni w Szczecinie, zredagowanym przez C. Kruhla - miejskiego radcę budowlanego i C. Schmidta - mistrza budowlanego urzędu rejencji. Z tekstu tego wiadomo, że obora przeznaczona była dla krów (w ilości ca 60 sztuk) przewidzianych do uboju (była to połowa dziennej ilości ubitych zwierząt). Każde ze zwierząt posiadało w budynku stanowisko o wymiarach 250 x 140 cm. Pośrodku obiektu usytuowane było ogrzewane pomieszczenie dla oborowego, posiadające po obu stronach okna przeznaczone do obserwacji krów. W latach 1891-93 wykonano prace murarskie oraz postawiono wieżbę dachową. W dwu kolejnych latach obiekt wykończono oraz wyposażono.

Po 1945 r. budynek użytkowany był (podobnie jak pozostałe obiekty zespołu) przez Wojewódzkie Przedsiębiorstwo Przemysłu Mięsnego w Szczecinie, zgodnie z pierwotnym przeznaczeniem. W latach 80-tych budynek przejęty został przez Państwowe Przedsiębiorstwo Połowów Dalekomorskich i Usług Rybackich "GRYF", a w 1994 r. przez PPU "Port Rybacki GRYF" (obecnie budynek nieużytkowany).

W sensie architektonicznym opisywany budynek wzorowany był na obiektach o analogicznym przeznaczeniu z Chemnitz, Lipska i Hannoveru. Cechy architektoniczne elewacji typowe dla obiektów przemysłowych i folwarcznych z tego

c. d. wkładka nr 1

<p>14. Kubatura</p> <p>ca 5020 m³</p>	<p>15. Powierzchnia użytkowa</p> <p>ca 600 m²</p>	<p>16. Przeznaczenie pierwotne</p> <p>obora dla bydła</p>	<p>17. Użytkowanie obecne</p> <p>obiekt nieużytkowany</p>
<p>18. Prace budowlane i konserwatorskie, ich przebieg i dokumentacja</p> <p>Po II wojnie światowej budynek nie był poddawany poważniejszym pracom remontowo-budowlanym; zablendowano jedynie część otworów okiennych w ścianie wschodniej. W okresie funkcjonowania Zakładów Mięsnych kilkakrotnie odnawiano wnętrze budynku (malowanie ścian).</p>		<p>19. Stan zachowania (fundamenty, ściany zewnętrzne, ściany wewnętrzne, sklepienia, stropy, konstrukcje dachowe, pokrycie dachu, wyposażenie i instalacje)</p> <p>Stan techniczny budynku zróżnicowany. Cegła murów obwodowych (zwłaszcza w obrębie narożników) częściowo skorodowana. Brak większości stolarki okiennej i dużej części stolarki drzwiowej. Ubytki w poszyciu dachu (do ca 5 %). Część elementów więźby dachowej przegniła. Zły stan techniczny orynnowania (stał zaciek na ścianach). Wnętrze obiektu zaniedbane, zdewastowane.</p> <hr/> <p>20. Najpilniejsze postulaty konserwatorskie</p> <p>Ewidencjonowany budynek stanowi element pierwotnego (XIX-wiecznego) założenia rzeźni miejskiej. Obiekt winien być objęty ochroną konserwatorską, zarówno w odniesieniu do jego cech indywidualnych, jak również w kontekście zachowania historycznego zespołu architektonicznego.</p> <p>Zalecenia i postulaty konserwatorskie:</p> <p>1/ w pierwszej kolejności należy podjąć prace zabezpieczające budynek przed dalszą dewastacją (uzupełnienie zewnętrznej stolarki).</p> <p style="text-align: right;"><u>c. d. wkładka nr</u></p>	

21. Akta archiwalne (rodzaj akt, numer i miejsce przechowywania)

Rejencja Szczecińska - Wydział Prezydialny, sygn. 8259, Archiwum Państwowe w Szczecinie

Zbiór kartograficzny, sygn. 818 (1903 r.), sygn. 292 (1935 r.), Archiwum Państwowe w Szczecinie

22. Biblioteka

Verwaltungsbericht der Stadt, 1883 - 1937.

T. Białecki, L. Turek-Kwiatkowska, Szczecin stary i nowy, Szczecin 1991.

23. Źródła ikonograficzne i fotografia (rodzaj, miejsce przechowywania, sygnatury)

Mapa sztabowa Szczecin (Stettin) z końca XIX w. - kserokopia na podstawie negatywu ze zbiorów BDZ Szczecin

Plan von Stettin 1939 r. (reprint) - kserokopia

24. Uwagi różne

nr inw. 290/g

25. Opracował

tekst mgr Cezary Nowakowski, BSiDK Szczecin, wrzesień 1996 r.
imię, nazwisko, data, podpis

plany, rysunki mgr Waldemar Witek, BSiDK Szczecin, sierpień 1996 r.
imię, nazwisko, data, podpis

zdjęcia fotogr. mgr Cezary Nowakowski, BSiDK Szczecin, sierpień 1996 r.
imię, nazwisko, data, podpis

miejsce przechowywania negatywów PSOZ Szczecin

KARTA PO WYPEŁNIENIU PODLEGA OCHRONIE NA PODSTAWIE PRZEPISÓW PRAWA AUTORSKIEGO

26. Adnotacje o inspekcjach, informacje o zmianach (daty, imiona i nazwiska wypełniających)

27. Załączniki

wkładki szczegółowe - 4 szt.

1. Miejscowość	2. Obiekt (nazwa jak w karcie)	3. Zawartość wkładki (nazwa obiektu lub uzupełnienia
S Z C Z E C I N	OBORA DLA BYDŁA (8)	tekst, sytuacja

c. d. rubr. nr 12 - okresu. Brak nawiązań do historycznych form stylowych.

c. d. rubr. nr 13 - krokwiami krótkimi kleszczami, umieszczonymi bezpośrednio ponad płatwiami stopowymi. Elementy więźby dachowej obrobione mechanicznie; przekroje użytego do konstrukcji materiału: krokwie - 10 x 14 cm, stojce podpór stolcowych i płatwie - 13 x 20 cm. Od spodu krokwie podbite są arkuszami płyty pilśniowej, tworzącymi izolację termiczną.

Pokrycie dachu stanowi cementowa dachówka zakładkowa, a w części południowej karpiówka, ułożona w koronkę.

Okna - otwory okienne w formie stojących prostokątów, przesklepionych odcinkowymi nadprożami (proste nadproża mają jedynie okna I kondygnacji północnej ściany ryzalitu frontowego); stosunek szerokości do wysokości jak 1 : 2. W obrębie ryzalitu osadzone są: na parterze okna czterokrzydłowe, krosnowe, dzielone krzyżem okiennym, na I piętrze trzyskrzydłowe okna w metalowych ramach, dzielone ślemionami. W ścianach długich występowały wielokwaterowe, stałe okna w metalowych ramach (część kwater była uchylna za pomocą zinterowanego mechanizmu kołowo-ślimaczniczowego); podobne choć znacznie węższe i niższe okna osadzone są w ścianach kolankowych poddasza.

Drzwi w ryzalicie północnym jednoskrzydłowe, płycinowe z naświetlem, zawieszone na zawiasach trzpieniowych. Drzwi w elewacji wschodniej dwuskrzydłowe, masywne, rozsuwane na szynie. Wewnątrz obiektu, w północnej części zachowane jednoskrzydłowe, dwuwarstwowe drzwi ramowoklepkowe (między warstwami izolacyjna warstwa z żużla), na zawiasach hakowo-pasowych. Większość stolarki wewnątrz budynku nie zachowała się.

Posadzki betonowe (wtórne) ułożone na bitumicznej warstwie izolacyjnej.

Stropy ceramiczne, odcinkowe, na belkach stalowych (rozmieszczonych w osi W - E, w rozstawie ca 250 cm), wspartych dwoma stalowymi podciągami, ułożonymi na dwóch rzędach słupów metalowych. Powierzchnie wysklepek pokryte gładkim tynkiem wapienno-cementowym i bielone. Piwnica przykryta również ceramicznym stropem odcinkowym na belkach stalowych, wspartych podciągami.

Schody prowadzące na poddasze jednobiegowe, drewniane policzkowe, pierwotnie zaopatrzone w poręcze, osadzone w balustradach szczeblinowych.

R z u t

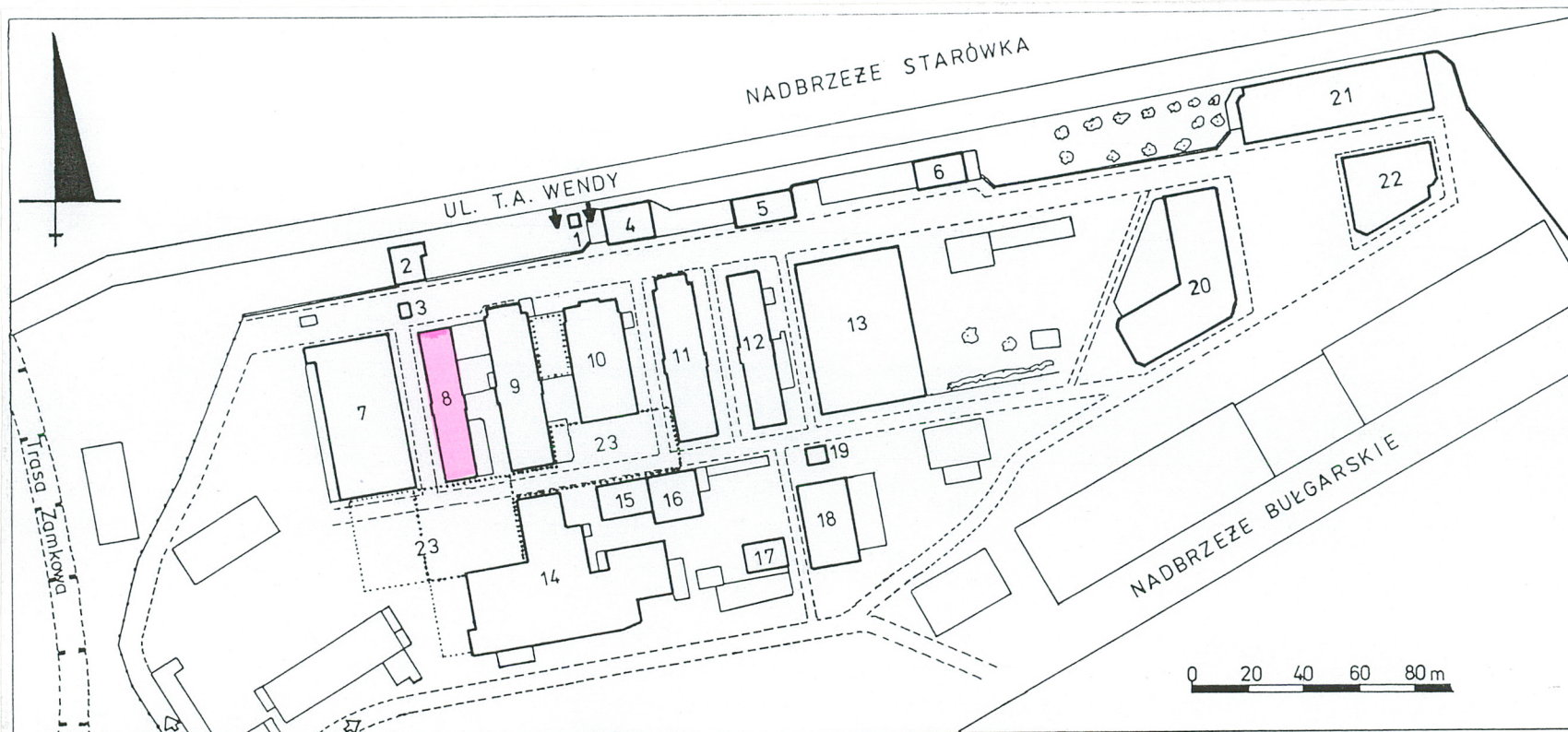
Obiekt wzniesiony jest na planie prostokąta o wymiarach 5520 x 1240 cm, zorientowanego na osi NNW - SSE (w opisie dla uproszczenia przyjęto orientację N - S). Wejście przeznaczone dla pracowników obory umieszczone na osi w elewacji północnej; szersze wejścia przeznaczone do wprowadzania zwierząt na osi w ścianach wschodniej i zachodniej, w obrębie ryzalitów o rozpiętości ca 360 (wyprowadzonych ca 50 cm poza lico ścian. Wtórnie przeprute zostały ponadto drzwi w północnej i południowej części ścian długich (po stronie wschodniej zapewniają one komunikację z przybudówkami).

c. d. wkładka nr 2

Wkładkę założył: mgr Cezary Nowakowski, BSiDK Szczecin, wrzesień 1996 r.
.....PSOZ Szczecin

Miejsce przechowywania negatywów:

Wzór ODZ 1978 r.



LEGENDA

24

- zabudowa historyczna

- zabudowa współczesna

- drogi

==+==

- ogrodzenia (mury i płoty)

▲ ▲

- wjazd (historyczny, współczesny)

1-2

- zabudowa historyczna poza granicami
P.P-U "Port Rybacki Gryf"

1. portiernia

2. zakład uzyskiwania limfy

3. przepompownia

4. dom mieszkalny

5. stajnia

6. budynek gospodarczy

7. hala frontowa uboju bydła

8. obora dla bydła

9. hala uboju bydła

10. hala uboju świń

11. hala uboju nierogacizny

12. obora dla nierogacizny

13. chlewnia targowa

14. chłodnia, maszynownia, kotłownia

15. czyszczalnia (myjnia) flaków

16. lodownia

17. pomieszczenie dla gnoju

18. hala rzeźni chorych zwierząt

19. ubikacja

20. chlewnia i hala sprzedaży świń

21. obora dla bydła

22. obora dla cieląt

23. zadaszenie podwórza rzeźni

1. Miejscowość	2. Obiekt (nazwa jak w karcie)	3. Zawartość wkładki (nazwa obiektu lub uzupełnienia
S Z C Z E C I N	OBORA DLA BYDŁA (8)	tekst, fotografie

c. d. rubr. nr 13 - B r y ł a

Obora dla bydła ma formę leżącego prostopadłościanu, nakrytego wysokim dachem dwuspadowym. Wysokość całkowita budynku ok. 920 cm; stosunek wysokości ścian do wysokości dachu jak 5 : 4. W północnej części budynek ma podział dwukondygnacyjny, a w pozostałej części (ca 95 %) jednokondygnacyjny. Wysokość pomieszczeń przyziemia obory ca 340 cm. Pod oborą znajduje się piwnica; obecnie niedostępna. Przeronnie poddasze wykorzystywane było pierwotnie jako skład paszy dla bydła; dostępne ono było przez wyłazy, umieszczone w ściankach kolankowych (obecnie w ich miejscu są okna). Ryzality wschodni i zachodni oraz pierwotne wyłazy na poddasze nakryte są niezależnymi konstrukcyjnie daszkami dwuspadowymi.

E l e w a c j e

Kompozycja architektoniczna budynku charakteryzuje się przewagą artykulacji wertykalnej, akcentowanej osiami przepruć okiennych i drzwiowych (elewacje długie 17-osiove, elewacja północna 3-osiova), rozdzielonych lizenami (w polach międzylizenowych znajduje się po jednym oknie obory i jednym okienku poddasza). Rytm elewacji podkreśla zróżnicowanie kolorystyczne żółtawych płaszczyzn ścian i czerwono-wiśniowych lizen. Podziały horyzontalne artykułowane linią kamiennego - wtórnie pobielonego - cokołu, liniami wyznaczonymi przez podokienniki i nadproża otworów okiennych rozmieszczonych w dwóch kondygnacjach (przyziemiu i poddaszu), pilastym gzymsem międzykondygnacyjnym (dwie warstwy czerwonej cegły w układzie krawędziowym, ujęte warstwą wozówkową i główkową) i kostkowym gzymsem podokapowym. Pierwotna kolorystyka elewacji, wynikająca z charakteru materiału budowlanego, zachowana (fragment elewacji południowej został wtórnie oblicowany glazurą). Zwracają uwagę dekoracyjnie potraktowane - widoczne na zewnątrz - elementy więźby dachowej (zakończenia krokwi, mieczowanie). Wyraz architektoniczny budynku skorelowany z charakterem obiektów sąsiednich, tak w zakresie formy bryły, gabarytów jak i ukształtowania kompozycji elewacji.

W n ę t r z e

Pierwotny układ pomieszczeń budynku czytelny; wtórny charakter mają jedynie ściany dzielące - w osi W - E - pomieszczenia dla zwierząt. Po stronie północnej - po bokach niewielkiego przedsionka - po jednym pomieszczeniu (po stronie wschodniej klatka schodowa, po zachodniej pokój oborowego). W osi W - E (zarazem ryzalitów i osadzonych w ich obrębie wejść gospodarczych) umieszczona paszarnia i pomieszczenie klatki schodowej. W oborze występował pierwotnie poprzeczny układ stanowisk dla bydła, rozdzielonych korytarzami i kanałami gnojowymi. W części pomieszczeń ściany obudowane są 12-centymetrową warstwą cegły z izolacją termiczną lub pokryte - do wysokości podokienników - glazurą.

Instalacje: elektryczna, wodna, odgromowa. Krawędzie połaci dachowych zabezpieczone orynowaniem, wykonanym z blachy ocynkowanej.

Spis fotografii:

- 1. Elewacja północna

c. d. wkładka nr 3

Wkładkę założył: mgr. Cezary Nowakowski, BSiDK Szczecin, wrzesień 1996 r.

PSOZ Szczecin

Miejsce przechowywania negatywów:

Wzór ODZ 1978 r.



1.



3.



4.

1. Miejscowość	2. Obiekt (nazwa jak w karcie)	3. Zawartość wkładki (nazwa obiektu lub uzupełnienia
S Z C Z E C I N	OBORA DLA BYDŁA (8)	tekst, fotografie

c. d. spis fotografii:

- 2. Elewacja zachodnia
- 3. Ryzalit elewacji zachodniej
- 4. Widok obiektu od strony południowej
- 5. Fragment wnętrza obory
- 6. Drzwi do pomieszczenia w północnej części obiektu
- 7. Widok ogólny więźby dachowej

c. d. rubr. nr 20 - larki drzwiowej, prowizoryczne zabezpieczenie otworów okiennych, usunięcie nieszczelności dachu), 2/ obiekt należy poddać remontowi kapitalnemu (m. in. wykonanie prawidłowej izolacji ścian, uzupełnienie ubytków ścian, osadzenie stolarki okiennej - przy zachowaniu osiowości otworów okiennych i formy ich zwieńczenia - o drobnym podziale szczeblinowym, naprawa stropów, wykonanie nowych tynków wnętrza lub przecierka starych, wymiana części więźby dachowej i przekładka pokrycia dachu), 3/ w niezmienionej formie winna pozostać bryła budynku oraz jego ogólna kompozycja architektoniczna (osiowe podziały za pomocą przepruć okiennych i lizen), a także kolorystyka elewacji, 4/ wskazane jest usunięcie muru, ograniczającego po stronie północnej wiatę przy wschodniej ścianie obory (sama wiatka - w zależności od ogólnej kompozycji funkcjonowania zespołu - może, po generalnej naprawie, pozostać, 5/ dopuścić należy możliwość wykonania nowych podziałów wnętrza, 6/ cokołowi obiektu należy przywrócić pierwotną kolorystykę kamiennej okładziny, 7/ uczynić należy elewację południową (usunięcie glazury i przybudówki przy wschodniej ścianie). Projekty remontu i modernizacji obory winny uzyskać akceptację Wojewódzkiego Konserwatora Zabytków. Budynek należy - wraz z pozostałymi obiektami historycznego założenia - wpisać do rejestru zabytków i poddać ogólnemu planowi rewaloryzacji.

mgr Cezary Nowakowski, BSiDK Szczecin, wrzesień 1996 r.

Wkładkę założył:

Miejsce przechowywania negatywów: PSOZ Szczecin

Wzór ODZ 1978 r.



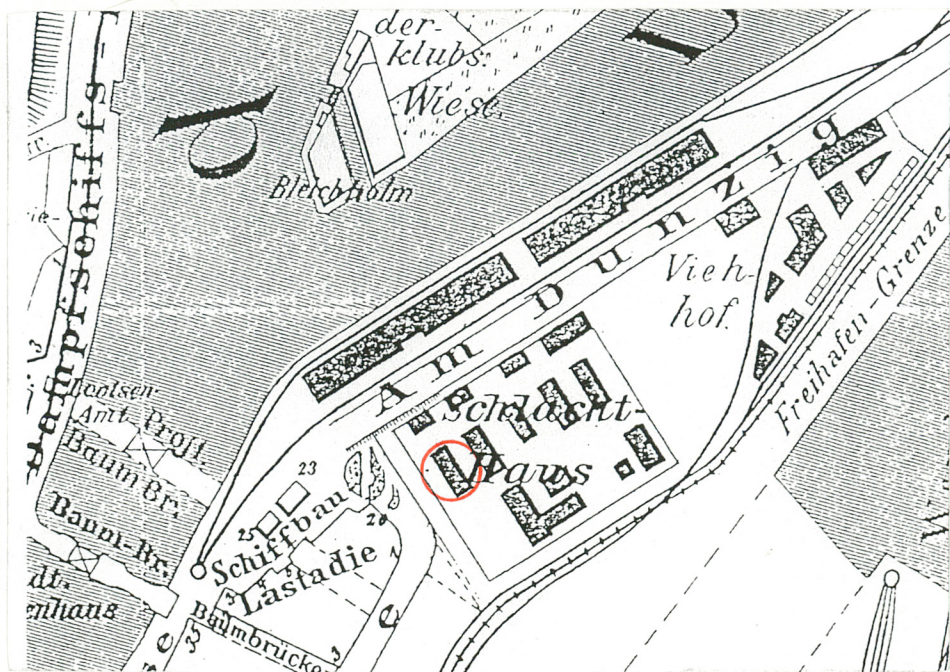
5.



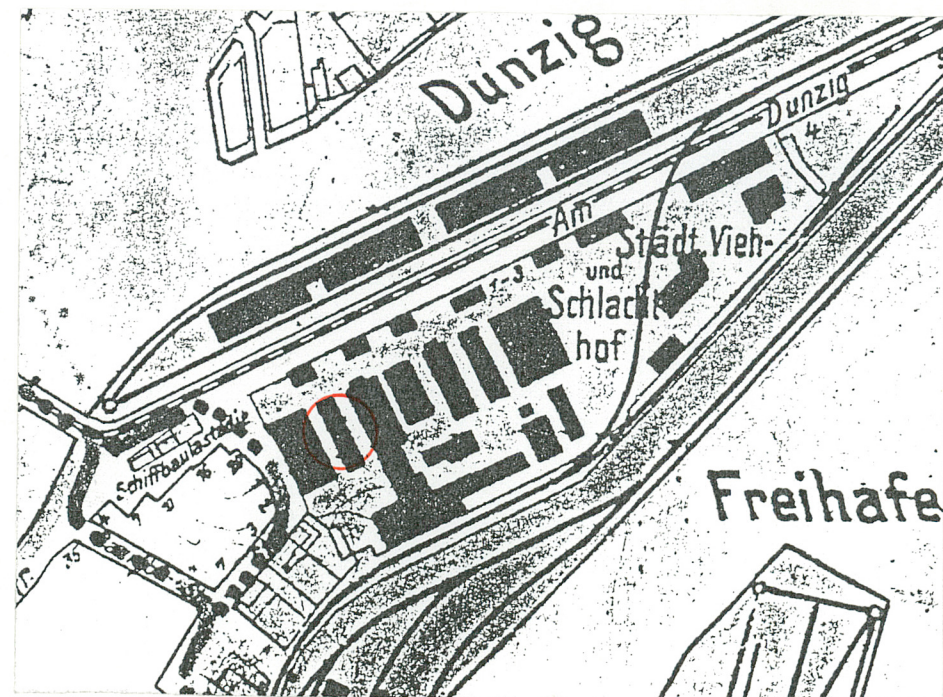
7.



6.



1903r.



1935 r.