

A B C D E F G H I J K L Ł M N O P R S T U V W X Y Z Nr

1. Obiekt

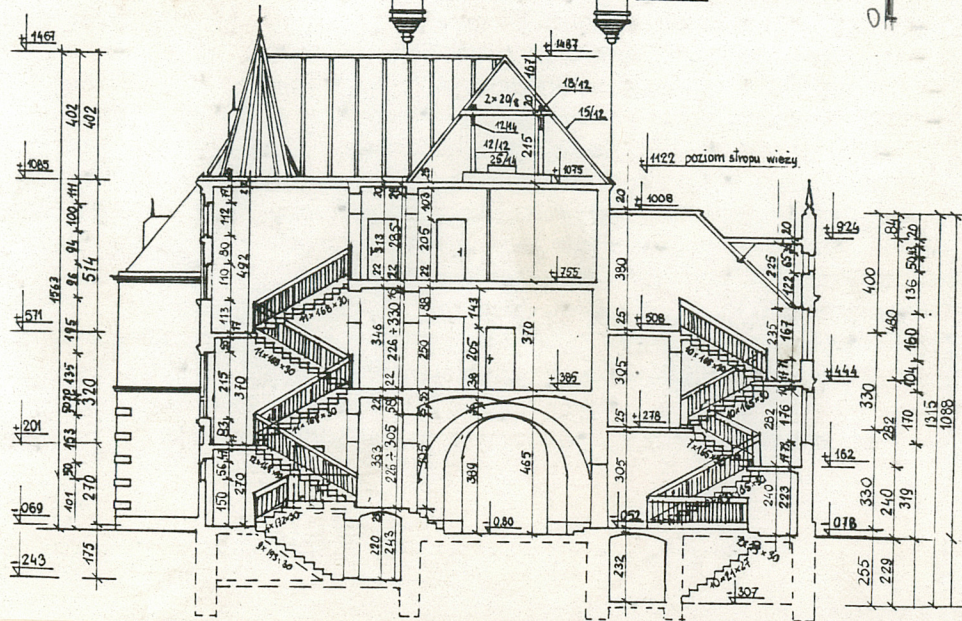
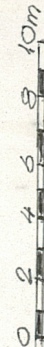
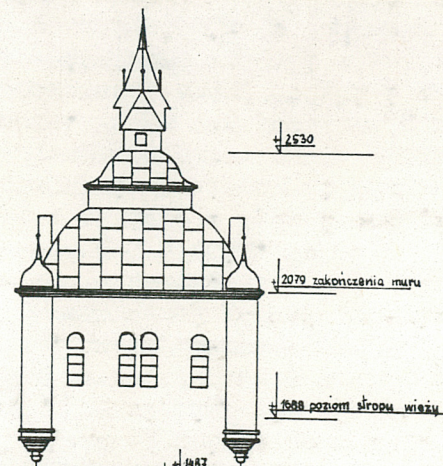
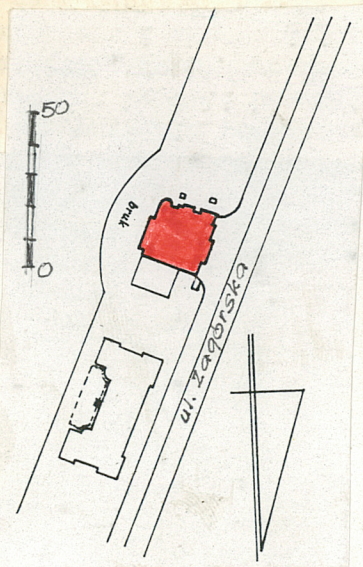
WIEŻA BRAMNA - ZBIORNIK WIEŻOWY WODY

2. Czas powstania  
1898-1909

3. Miejscowość

TRZEBIATÓW

11.



4. Adres ul. Zagórska 3

nr hipoteczny .....

5. Przynależność administracyjna

województwo szczyecińskie

gmina Trzebiatów

6. Poprzednie nazwy miejscowości

Treptow a.d. Rega /do 1945/

7. Przynależność administracyjna  
przed 1 VI 1975

województwo szczyecińskie

powiat Gryfice

8. Właściciel i jego adres

Ministerstwo Obrony Narodowej

9. Użytkownik i jego adres

Jednostka Wojskowa - Trzebiatów

10. Rejestr zabytków

Nr ..... data .....



Budynek bramny usytuowany jest w osi założenia urbanistycznego koszar. Zaprojektowano go jako wielofunkcyjny z poddaszem gdzie umieszczono wieżowy zbiornik wody.

Materiał. Wieża murowana z cegły ceramicznej, tynkowana z zewnątrz i od wewnątrz. Stropy międzykondygnacyjne z pustaków typu Ferstera na belkach stalowych /nad piwnicą Kleina/. Komunikacja pionowa - pierwotnie schody drewniane, obecnie żelbetowe. W kondygnacji zbiornikowej - drabina stalowa. Zbiornik metalowy, wykonany z blach stalowych 8 mm, łączonych nitami. Dach w konstrukcji drewnianej, kryty pierwotnie łupkiem azbestowo-cementowym, obecnie - blachą miedzianą. Stolarka okienna drewniana. Drzwi wewnętrzne drewniane, płytowe. Brama wjazdowa drewniana, klepkowa. Podłogi cementowe i drewniane /deski/.

Plan. Budowla wieżowa o wymiarach 7 x 7 m wpisana w plan dwukondygnacyjnego, prostokątnego budynku bramnego, o wymiarach w rzucie 23,05 x 21,80 m. Na parterze umieszczono biuro-przepustek, pocztę, sklep mięsny, hydrofornię, areszt. Na I piętrze - wartownię, pomieszczenia pomocnicze, magazyny, na II piętrze - magazyny. W piwnicach urządzono pomieszczenia gospodarczo-magazynowe.<sup>3</sup> Na najwyższej kondygnacji budowli wieżowej umieszczono zbiornik wody o pojemności 100 m<sup>3</sup>. Przez najniższą kondygnację wieży /przyziemie/ biegnie przejazd brukowany kostką. Nad przejazdem stropy dają sklepienie krzyżowe wykonane z cegły pełnej.

Bryła. Wieża i aneksy podpiwniczone. Wieża 5 kondygnacyjna, aneksy 2-kondygnacyjne z poddaszami użytkowymi. Partia zbiornikowa wieży o średnicy wewnętrznej równej średnicy podstawy, z zewnątrz attyki pozorujące nadwieszenie głowicy nad trzonem. Dach w formie nałożonych na siebie stożków ściętych z dekoracyjnie potraktowaną latarnią. Połączyć dachu na każdym boku zaokrąglona. Dachy 4-połaciowe. Aneksy związane z wieżą o zróżnicowanych wysokościach i liczbie kondygnacji /od 1 do 3/, przykryte stromymi namiotowymi dachami.

Elewacje. Tynkowane i bielone, symetryczne. Otwór bramny przejazdu akcentowany piaskowcem /ciosy/. Otwory okienne wieży grupowane w triforia i biforia. Motyw ten powtarzają również elewacje aneksów. W głowicy okna pojedyncze i biforia. Wprowadzono tutaj attyki i cylindryczne sterocyny wieńczone kopułowymi dachami ze szpicami. Architektura budowli operuje formami reprezentatywnymi dla "neorenesansu", chętnie stosowanymi w odniesieniu do budynków publicznych w XIX w. Okna głowicy wieńczone łukowo. Podobnie parteru aneksów /powtórzono motyw sklepienia bramnego/. Również w tym ostatnim przypadku obróbki okienne z ciosów piaskowca, które wprowadza się również w narożach budowli bramnej. Bogactwo form, zróżnicowanie gabarytów otworów okiennych, ich kształtów, form /prostokątne, okulusy, biforia, triforia/ przydaje wieży reprezentacyjnego charakteru i skrywa jej charakter przemysłowy. Ta funkcja pozostaje skryta, zaś eksponowana jest funkcja budowli jako bramnej.

Instalacje. Elektryczna, odgromowa, grzewcza /c.o./, telekomunikacyjna, wodna, kanalizacyjna - sprawne.

Wieża bramna stanowi część kompleksu koszar wojskowych zbudowanych w latach 1898-1901 z funduszy Kriegsministerium wg. projektu Meyer'a i radcy budowlanego Neumanna.

Budynek bramny stanowi główne wejście do koszar i zaprojektowany został jako wartownia, areszt oraz zbiornik wieżowy wody dla zespołu koszar. Zbiornik umieszczono na najwyższej kondygnacji. Wodę czerpano z 2 studni kopanych, w obudowie murowanej, usytuowanych obok wieży. Wodę podawano do zbiornika pompami tłokowymi, umieszczonymi pierwotnie na parterze /pierwotnie pompy o napędzie parowym, później zastąpione hydroforem o napędzie elektrycznym/ a dalej grawitacyjnie do sieci wodociągowej /lokalnej/. Koszary to zwarty i czytelny w swym kształcie z przełomu XIX/XX w. zespół urbanistyczno-architektoniczny. Utrzymany jest w konwencji architektury doby historyzmu. Nawiązuje do tradycji średniowiecznych, operuje językiem gotyku ceglanego. Budynek bramny stanowi jego swoistą dominantę. Twórca swobodnie przetwarza tutaj formy historyczne przydając mu wątków romantycznych.



14. Kubatura

ok. 4670 m<sup>3</sup>

pojemność zbiornika 100 m<sup>3</sup>

15. Powierzchnia użytkowa

ok. 750 m<sup>2</sup>  
pow. zabudowy 417 m<sup>2</sup>

16. Przeznaczenie pierwotne

Wartownia, areszt, wieża ciśnień  
wodociągu lokalnego

17. Użytkowanie obecne

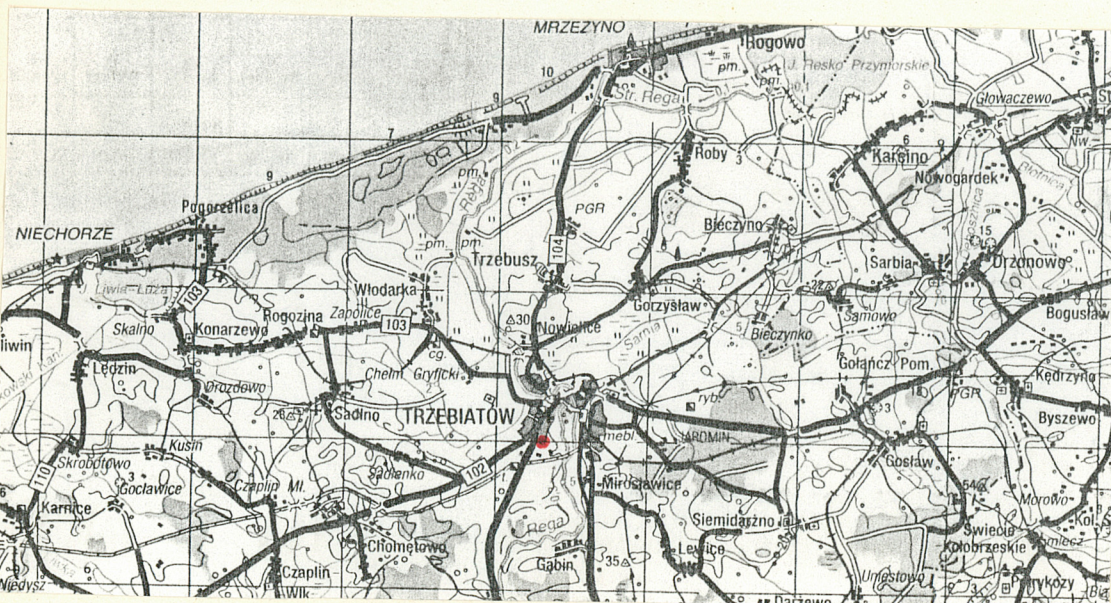
Wartownia, areszt, magazyny,  
sklep, poczta, hydrofornia.

18. Prace budowlane i konserwatorskie, ich przebieg i dokumentacja

W latach 1977-1979 wykonano remont kapitalny budynku bramnego i poważnie przebudowano wnętrza. Utrzymano bryłę i elewacje obiektu. Oryginalne schody drewniane prowadzące z parteru na poddasze zastąpiono żelbetowymi. Dokonano wymiany stolarki okiennej /na podobną pierwotnej/, podłogowej. Położono nowe tynki, wykonano prace malarskie wewnętrzne i zewnętrzne. Zmieniono nieco plan wnętrza. Wprowadzono nowe instalacje elektryczne, telekomunikacyjne, wodne, kanalizacyjne, sanitarne, etc. Naprawiono kostkę podjazdu. Oczyszczono z rdzy, zakonserwowano i pomalowano elementy metalowe /balustrady schodów i in./. Wymieniono obróbki blacharskie. Wymieniono pokrycie dachu. Pierwotny łupek azbestowo-cementowy zastąpiono blachą miedzianą /analogiczny proces ma miejsce w odniesieniu do innych budynków zespołu koszar - nieliczne utrzymały oryginalne pokrycie dachów/.

19. Stan zachowania (fundamenty, ściany zewnętrzne, ściany wewnętrzne, sklepienia, stropy, konstrukcje dachowe, pokrycie dachu, wyposażenie i instalacje)

Obiekt eksploatowany jest zgodnie z pierwotnym programem użytkowym. Zrezygnowano jedynie z eksploatacji zbiornika wieżowego. Jego rolę przejął hydrofor tłoczący wodę bezpośrednio do lokalnej sieci wodociągowej. Budowla wieżowa utrzymana jest w bardzo dobrym stanie technicznym. Zbiornik wieżowy - nieczynny, pozbawiony konserwacji.



20. Najpilniejsze postulaty konserwatorskie

- kompleks koszar /układ urbanistyczno-architektoniczny/ winien być objęty ochroną konserwatorską - wpis do rejestru zabytków.
- utrzymać bryłę, ogólny plan, elewacje budynku bramnego.
- wszelkie prace konserwatorskie prowadzić pod nadzorem Woj. Kons. Zabytków.



21. Akta archiwalne (rodzaj akt, numer i miejsce przechowywania)

- Inwentaryzacja budowlana wieży, w: Jedn. Wojsk. Trzebiatów.  
Dział Administr.-Techniczny.

22. Biblioteka

23. Źródła ikonograficzne i fotografia (rodzaj, miejsce przechowywania, sygnatury)

24. Uwagi różne

25. Opracował

tekst dr Stanisław Januszewski 16.06.1992 r.

imię, nazwisko, data, podpis

plany, rysunki 16.06.1992 r. dr Stanisław Januszewski

imię, nazwisko, data, podpis

zdjęcia fotogr. 15.03. 1992 r. dr Stanisław Januszewski

imię, nazwisko, data, podpis

miejsce przechowywania negatywów archiwum autora /także kalki/

KARTA PO WYPEŁNIENIU PODLEGA OCHRONIE NA PODSTAWIE PRZEPISÓW PRAWA AUTORSKIEGO

26. Adnotacje o inspekcjach, informacje o zmianach (daty, imiona i nazwiska wypełniających)

27. Załączniki **Nr 1 - dokumentacja rysunkowa**



1. Miejscowość

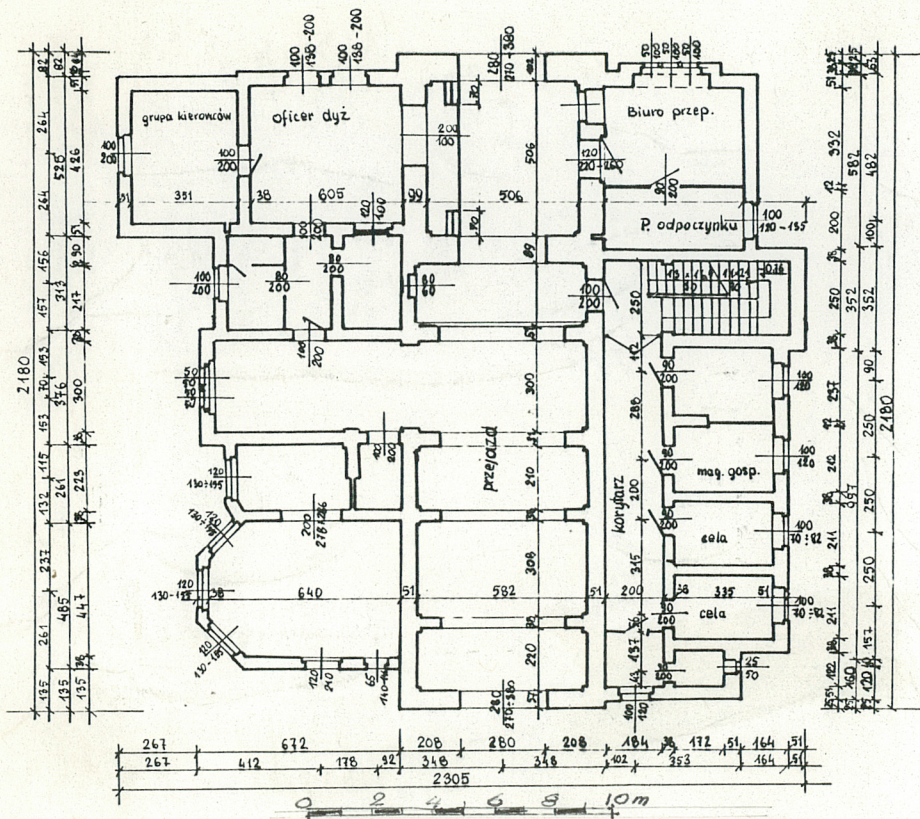
TRZEBIATÓW

2. Obiekt (nazwa jak w karcie)

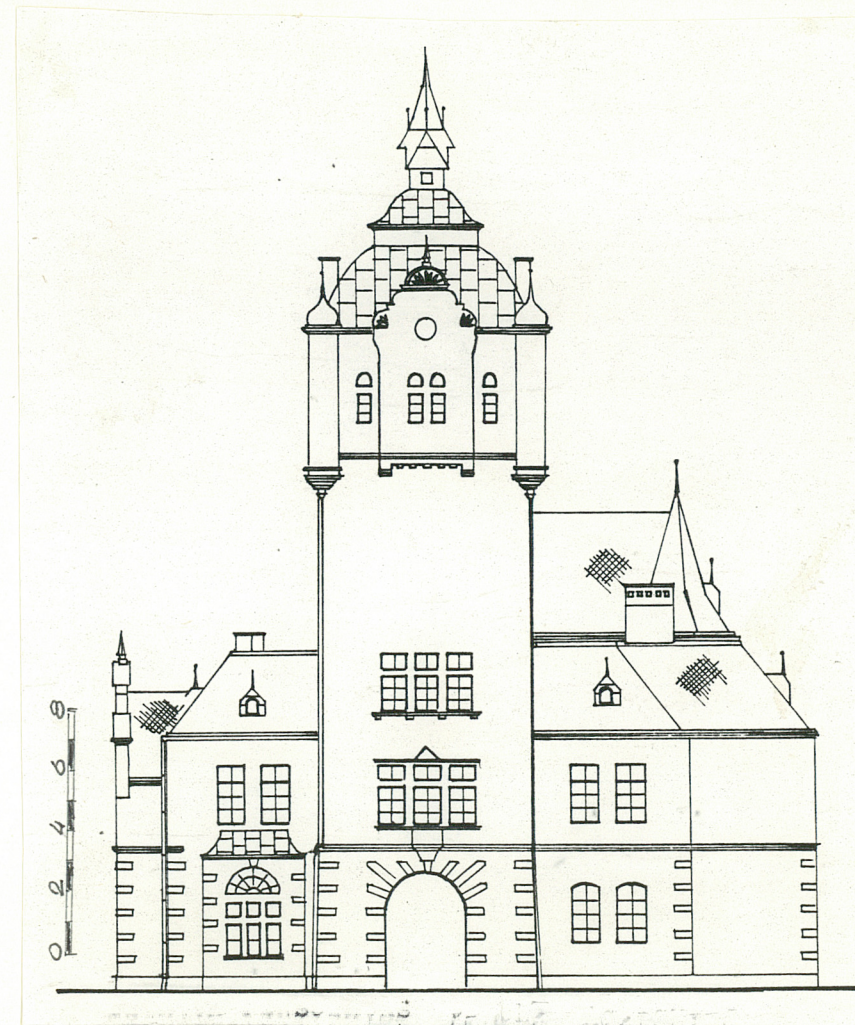
Wieża bramna - zbiornik  
wieżowy wody

3. Zawartość wkładki (nazwa obiektu lub materiału uzupełniającego)

dokumentacja rysunkowa



Rzut przyziemia



Elewacja płn.-zach. /od ul. Zagórskiej/

VERTE!

Wkładkę założył: **dr Stanisław Januszewski** 15.03.1992 r.  
(imię, nazwisko, data)

kalki - archiwum autora

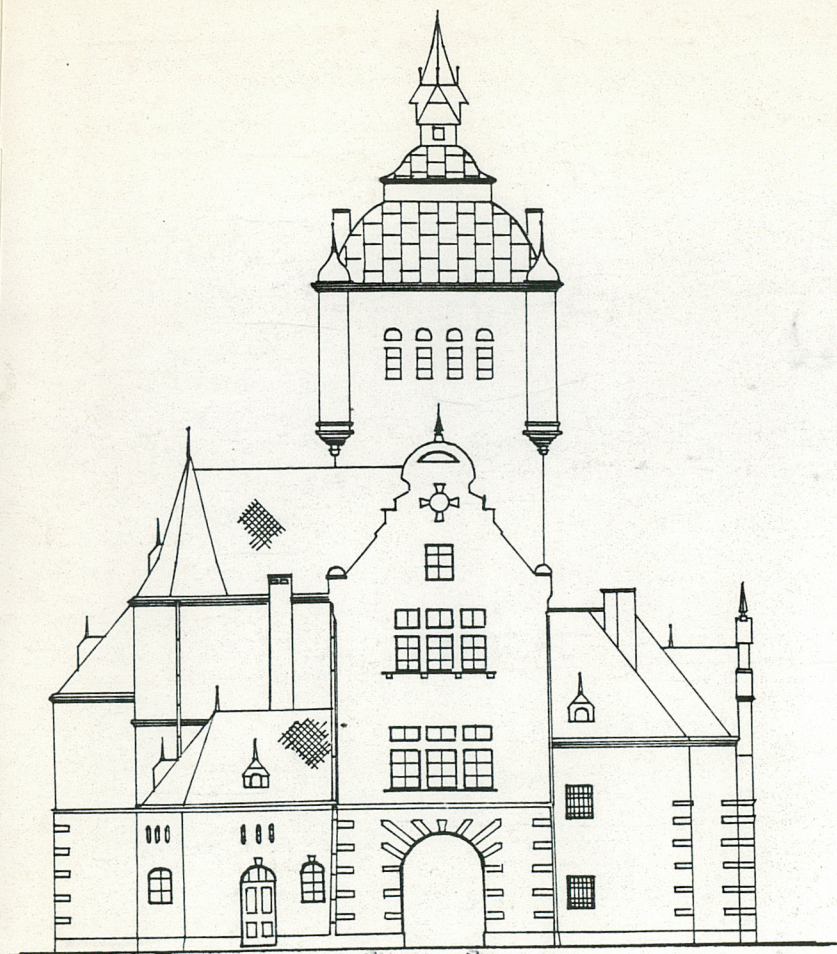
Miejsce przechowywania negatywów: .....

Z-d Poligr. Jan Jasiński W-wa, ul. Wolna 13, tel. 12-43-83

Wzór ODZ 1978 r.



Elewacja północna  
Elewacja półd.-zach.



Elewacja półd.-wsch.

Elewacja półn.-wsch.

0 2 4 6 8 10m

