

1. Obiekt

WARTOWNIA ( 3 ) W ZESPOLE SZKOŁY PODOFICERSKIEJ

2. Czas powstania

1895 – 1901

3. Miejscowość

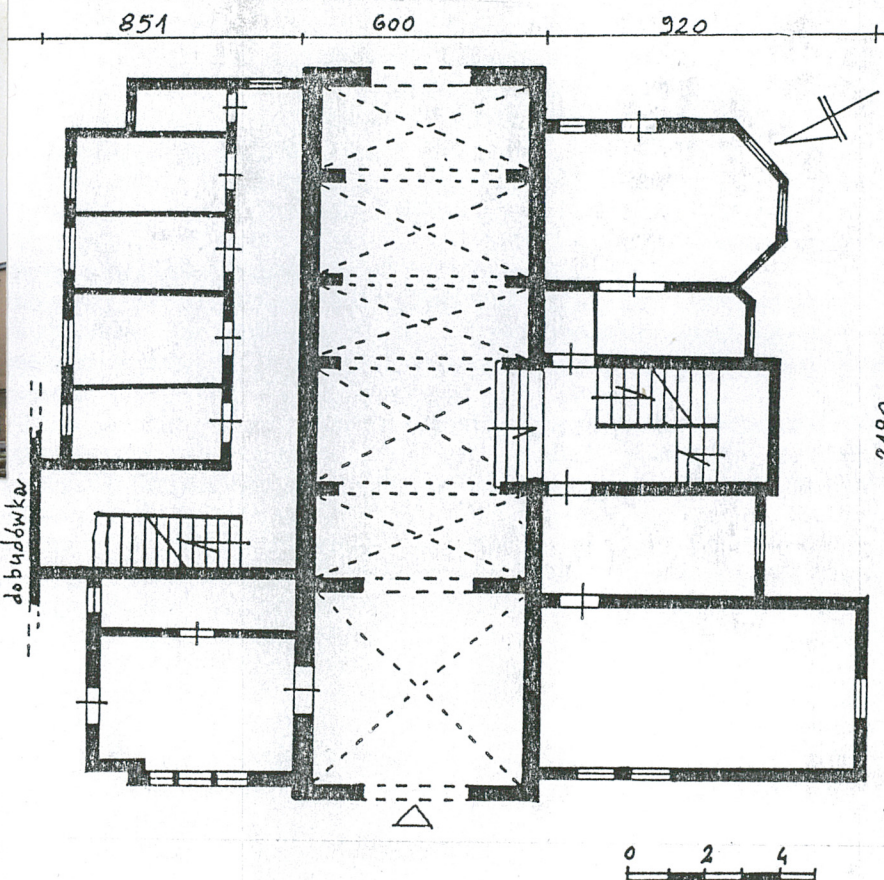
TRZEBIATÓW

11. Zdjęcia, rzut, przekroj, sytuacja, orientacja

RZUT PRZYZIEMIA 1:200



Elewacja wsch. i płd. boczna.



do budówki

nr hipoteczny .....

5. Przynależność administracyjna

województwo : szczecińskie

gmina : Trzebiatów *pow. GRZYFICHI*

6. Poprzednie nazwy miejscowości

TREPTOW a.d.Regia

7. Przynależność administracyjna  
przed 1 VI 1975 r.

województwo : szczecińskie

powiat: Gryfice

8. Właściciel i jego adres  
Wojskowy Rejonowy Zarząd  
Kwaterunkowo-Budowlany  
Ul. Narutowicza 11  
70-240 Szczecin

9. Użytkownik i jego adres  
36 Brygada Pancerna  
ul. Zagórska 21  
72-321 Trzebiatów

10. rejestr zabytków

Nr *242* data *20.12.2005*



## 12. Autorzy, historia obiektu, określenie stylu

Zespół budynków wojskowych na Przedmieściu Gryfickim, przy ulicy Zagórskiej (d. Greifenbergerstrasse), powstał na przełomie XIX i XX w. W atlasie miast garnizonowych z 1910 r. jest prezentowany zespół zabudowań szkoły podoficerskiej w Trzebiatowie, taki jaki został niemal bez zmian zachowany do dzisiaj. Szkoła Podoficerska (Unteroffiziersvorschule), która miała siedzibę w omawianym zespole budynków, otwarta została w 1901 r.. W związku z tym można przyjąć, że zabudowania wojskowe powstały w ostatnich latach XIX w. (po 1895 r., przed 1901 r.) a wraz z nimi omawiany budynek wartowni. Nieznani są projektanci zespołu. Ale już współcześni zwracali uwagę na duże walory kompozycyjne i architektoniczne zespołu a szczególnie frontowego budynku bramnego – wartowni - z wieżą konkurującą w panoramie miasta z wieżą kościoła mariackiego. W sierpniu 1921 r. Szkoła Podoficerska została przemianowana na Państwową Szkołę Policyjną (Staatliche Polizeischule). Budynek wartowni pełni swą funkcję do dnia obecnego. Poza wartownią, były tu też sale wykładowe (na I piętrze) oraz areszt a na wysokości I piętra znajdował się balkon, z którego dowództwo odbierało defilady. Jest to budowla eklektyczna, z elementami renesansu i baroku, zwieńczona imponującą, wysoką (na pięć kondygnacji), czworoboczną wieżą, której przyziemie zajmuje przejazd - główny wjazd na wewnętrzny dziedziniec założenia. Wieża przykryta barokowym hełmem, zakończonym latarnią, jest jedną z głównych dominant w panoramie miasta.

## 13.opis (sytuacja, materiał i konstrukcja, rzut, bryła, elewacje, wnętrza, wyposażenie, instalacje)

**ORIENTACJA:** Trzebiatów leży na pń-wschodnim krańcu woj. szczecińskiego. Miasto oddalone jest od Gryfic - dawnej siedziby powiatu - ok.10 km .

**SYTUACJA:** zespół budynków wojskowych położony jest po wschodniej stronie ul.Zagórskiej, prowadzącej z miasta w stronę Gryfic. Założony został na planie prostokąta, rozwiniętego dłuższym bokiem równolegle do osi ulicy (szczegółowy opis kompozycji w karcie zespołu). Omawiany budynek wartowni, mieszczący w przyziemiu wjazd na teren dziedzińca, usytuowany jest w centrum frontowej pierzei (co związane jest z jego funkcją).

**MATERIAŁ, TECHNIKA:** ściany obwodowe i wewnętrzne murowane z cegły. Wątek nieczytelny pod tynkiem. Tynk zewnętrzny niegładzony. Grubość murów obwodowych od 70 cm (w przyziemiu) do 40 cm (na najwyższej kondygnacji).

Stropy w budynku masywne, płaskie, tynkowane gładko. Nad przejazdem bramnym sklepienie krzyżowe, pięcioprzęsłowe, na siedmiu szerokich gurtach.

Wieżba drewniana. Nad poszczególnymi członami budynku wartowni posiada konstrukcję krokwiowo-jętkową, z jedną ścianą stolcową (środkową) lub bezstolcową (zależnie od szerokości). Hełm wieży wsparty na konstrukcji krzyżujących się wiązarów, złożonych z belek, słupów i zastrzałów. Pokrycie dachów z blachy kładzonej w arkuszach. Na wieży blacha miedziana. Na niższych partiach – cynkowa. Posadzka przejazdu bramnego ułożona z kostki granitowej. W większości pomieszczeń dawne podłogi zostały wymienione i obecnie są to posadzki terakotowe lub podłogi pokryte wykładzinami.

Schody zewnętrzne, 2-4-stopniowe, proste, stopnie kamienne. Wewnętrzne schody masywne (żelbet), proste, dwubiegowe, z balustradą ażurową, ze stalowych kształtowników. Na najwyższą partię wieży prowadzą schody kręte, stalowe.

Okna krosnowe i zespolone. Charakterystycznym w wyglądzie okien budynku jest to, że w miejscu drewnianych słupków i ślemon, wymurowano te elementy z cegły i otynkowano. Skrzydła, zamontowane w wymurowanych polach mają dodatkowy podział szczeblinkami na małe kwadry.

Drzwi zewnętrzne 1-skrzydłowe, konstrukcji krosnowej; skrzydło ramowo-płycinowe, płyciny nierówne, wypełnione listwami. Zawiasy czopowe. Klamki wymienione. Są też drzwi podobnej konstrukcji, posiadające nadświetle a drewniane śleminie zostało zastąpione wymurowanym. Dawne drzwi wewnętrzne ościeżynowe, z profilowaną opaską, 1-skrzydłowe, obecnie część starych drzwi wymieniono.

**RZUT:** budowla założona na planie nieregularnego czworoboku o wymiarach maksymalnych 23,20 x 21,80 m, którego zasadniczym elementem jest przejazd o szerokości 5 m (w świetle), poprowadzony na środkowej osi przyziemia. Po obu jego stronach dostawiono ciąg pomieszczeń (w układzie jednotraktowym), o zróżnicowanych rzutach. W centrum traktu po pld-zach. stronie przejazdu umieszczono szerokie schody na górne kondygnacje.

**BRYŁA:** rozczłonowana aneksami o zróżnicowanych wysokościach i kształtach dachów, opierającymi się na zasadniczym, centralnym członie – trzykondygnacyjnym, trójosiowym, przykrytym dwuspadowym dachem (kąt nachylenia połaci ok.45°) z przejazdem w przyziemiu, zwieńczonym pięciokondygnacyjną, czworoboczną wieżą, nadbudowaną nad pń-zach. partią przejazdu. Hełm wieży dwuczłonowy, zwieńczony latarnią, utrzymany w formach renesansowych.

**ELEWACJE:** rozczłonowanie bryły rzutuje też na wygląd elewacji. W elewacji frontowej pń-zachodniej dominuje 5-kondygnacyjna wieża. Ściany parteru wieży i przyległych aneksów z pseudoboniowaniem. Na narożnikach oraz wokół otworu bram. stylizowana rustyka. Na poziomie stropu nad parterem przebiega kordonowy gzyms uskokowy z półwałkiem u podstawy, poprowadzony po wszystkich elewacjach a na parterowych częściach budynku jest gzymsem koronującym. Dwie górne kondygnacje wieży zaznaczone są w elewacji dwoma poziomami trzech wąskich okien, opartych na wspólnym gzymsiku parapetowym. Okno środkowe umieszczone jest na tle lekko wysuniętego wykusza i zwieńczone trójkątnym tympanonem. Elewacje najwyższej, piątej kondygnacji, wieży otrzymały bogatą dekorację w formie wykusza na osi środkowej, ślepych wykuszy (które można też nazwać wieżyczkami) na narożnikach. Elewacja pld-wschodnia (od strony dziedzińca) została zakomponowana podobnie, jak frontowa.

(c.d.na wkładce nr 1)

<p>14. Kubatura</p> <p>1270 m3</p>	<p>15. Powierzchnia użytkowa</p> <p>450 m2</p>	<p>16. Przeznaczenie pierwotne</p> <p>wartownia</p>	<p>17. Użytkowanie obecne</p> <p>wartownia</p>
<p>18. Prace budowlane i konserwatorskie, ich przebieg i dokumentacja (po 1945 r.)</p> <p>Półowa lat 80-tych – dostawienie pln. parterowej przybudówki. Remont całego obiektu.</p>		<p>19. Stan zachowania (fundamenty, ściany zewnętrzne, sklepienia, stropy, konstrukcje dachowe, pokrycie dachu, wyposażenie i instalacje)</p> <p>Stan techniczny poszczególnych elementów konstrukcyjnych budynku jest dobry. Nie stwierdzono istotnych zagrożeń.</p> <p>Oryginalna forma architektoniczna <del>obie</del> Oryginalna architektura budynku zachowana niemal bez zmian. Bryłę szpeci parterowa dobudówka przy bocznej ścianie pln.. ✓</p>	
<p>20. Najpilniejsze postulaty konserwatorskie</p> <p>Budynek powinien być wpisany do rejestru zabytków, wraz z całym zespołem zabudowań dawnej szkoły podoficerskiej (uzasadnienie w karcie zespołu). Ukształtowanie bryły, kompozycja i detal architektoniczny elewacji zostały starannie zaprojektowane. Powstała imponująca budowla, znacząca w architekturze miasta. Istotnym jest też fakt, że wieża wpisuje się wyraźnie w panoramę Trzebiatowa.</p>			

21. Akta archiwalne i źródła ikonograficzne (rodzaj, numer i miejsce przechowywania)

Patrz – karta zespołu

23. Uwagi różne

Nr ins. doc. konser 460c/SD Neg. Nr 57.625-57.704

24. Opracowanie karty ewidencyjnej

tekst: Ewa Kulesza-Szerniewicz, grudzień 1997 r.

imię, nazwisko, data, podpis

jw.

plany, rysunki.....

imię, nazwisko, data, podpis

zdjęcia, fotogr. jw.

imię, nazwisko, data, podpis

miejsce przechowywania negatywów : PSOZ OW w Szczecinie

KARTA PO WYPEŁNIENIU PODLEGA OCHRONIE NA PODSTAWIE PRZEPISÓW PRAWA AUTORSKIE

22. Bibliografia

Patrz – karta zespołu

25.. Adnotacje o inspekcjach, informacje o zmianach (daty, imiona i nazwiska wypełniający)

26. Załączniki

Wkładki nr 1 – 2

Karta opracowana została jako załącznik do karty ewidencyjnej: Zespół zabudowań wojskowych dawnej szkoły podoficerskiej

1. Miejscowość : TRZEBIATÓW

2. Gmina: TRZEBIATÓW

3. Województwo szczecińskie

4. Obiekt (nazwa jak w karcie)

WARTOWNIA (3) W ZESPOLE SZKOŁY  
PODOFICERSKIEJ

5. Zawartość wkładki

c.d. .pktu 13, sytuacja, zdjęcia

c. d. pktu 13:

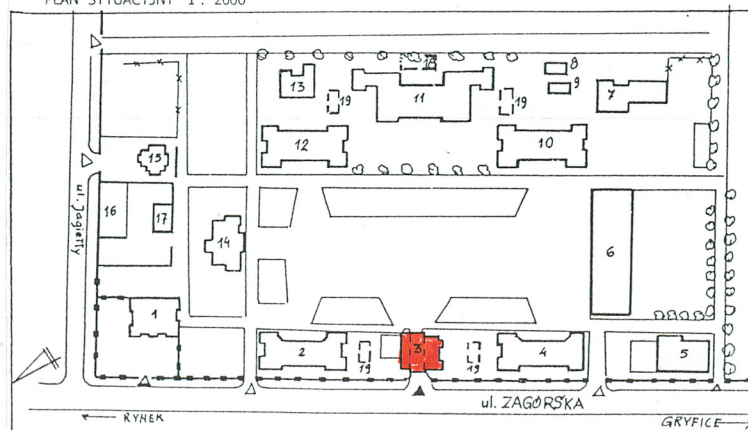
Elewacje boczne pTd. zach. i pTd. wsch.:

mają skromniejszy detal, przy bogatszej formie bryły. Detal architektoniczny jest taki sam jak na w/w elewacjach: klucz w nadprożu, gzymsy parapetowe i nadokienne, gzymsy kordonowe (przekroju jak wyżej opisane).

**WNĘTRZE:** parter budynku zajmuje głównie szeroki (5 m) przejazd bramny. Po obu jego stronach znajdują się pomieszczenia związane z funkcjami wartowniczymi oraz klatki schodowe. Na górnych kondygnacjach umieszczono sale wykładowe. W wieży znajdował się też areszt. Wnętrza nie posiadały ozdobnego wyposażenia lub detalu, za wyjątkiem stolarki drzwiowej – masywne drzwi płycinowe.

**WYPOSAŻENIE:** nie występuje.**INSTALACJE:** elektryczna, wodno-kanalizacyjna, odgromowa.

PLAN SYTUACYJNY 1 : 2000

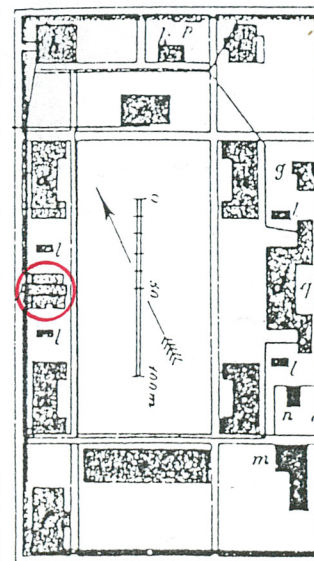


1. DOM KOMENDANTA OB. HOTEL I INTERNAT
2. KOSZARY
3. WARTOWNIA
4. KOSZARY
5. SALA GIMNASTYCZNA OB. KAPLICA
6. UJEZDZALNIA OB. SALA GIMNASTYCZNA
7. LAZARET OB. KASINO ŻOŁNIERSKIE
8. DOM POGRZEBOWY OB. BUD. GOSPODARCZY
9. IZOLATKA OB. BUD. GOSPODARCZY

10. KOSZARY
11. BUD. GOSPODARCZY - STOLÓWKA
12. KOSZARY
13. RUSZNIKARNIA
14. BUD. SZKOLNY OB. SZTAB
15. KASINO OFICERSKIE
16. WIATA NA POJAZDY OB. GARAŻ
17. STAJNIA
- OBIEKTY NIEISTNIEJĄCE:
18. SZOPA NA SPRZĘT
19. SZALETY

Wkładkę założył: Ewa Kulesza-Szerni

Miejsce przechowywania negatywów: PSOZ OW Szczecin



- m. Lazarett  
n. Desinfektionsanstalt  
o. Leichenhalle  
p. Wagenschuppen  
q. Geräteschuppen

**1. Unteroffizier-Schule**

- a. Kaserne I-IV
- b. Wachtgebäude
- c. Unterrichtsgebäude
- d. Wirtschaftsgebäude
- e. Exerzierhaus
- f. Turnhalle
- g. Büchsenmacherz.
- h. Kommandeurhaus
- i. Offizierspessanstalt
- k. Pferdestall
- l. 4 Latrinen



1.



2.



3.



4.



5.

- 1. Elew. frontowa zach.
- 2. elew. wschodnia
- 3. 4. elew. plyn.
- 5. detal elew. wsch.

1. Miejscowość.....TRZEBIATÓW  
2. Gmina.....TRZEBIATÓW  
3. Województwo.....szczęcińskie

4. Obiekt (nazwa jak w karcie)  
WARTOWNIA /3/ w zespole Szkoły  
Podoficerskiej

5. Zawartość wkładki (nazwa materiału uzupełniającego)  
c.d. zdjęcia



1.



2.



3.



4.

Wkładkę założył: .....Ewa Kulesza Szerniewicz.....,grudzień 1997.....  
(imię, nazwisko, data)

Miejsce przechowywania negatywów: .....PSOZ OW Szczecin.....



5.



8.



6.



9.



7.

1. Wieża wartowni elew. front. zach. i pld.
2. wieża, elew. pld. i wsch.
3. wieża, elew. zach. i pln.
4. wieża, elew. wsch. i pln.
5. widok na wieżę i I piętro wartowni od pld.
6. okno w pln. części elew. zach.
7. brama wjazdowa w elew. zach.
8. sklepienie krzyżowe nad przejazdem bramy głównej.
9. drzwi wartowni w przejeździe.