

1. Obiekt

BUDYNEK BIUROWY

1022/1
ZAWĘDO PROJEKCI KOŁWIC I MASZYN PAROWYCH

2. Czas powstania

I. 10-te XX w.

3. Miejscowość

SZCZECIN

4. Adres

Szczecin
Stocznia Szczecińska
ul. Ślusarska

nr inwentarzowy

5. Przynależność administracyjna

województwo **szczecińskie**

gmina

m. Szczecin *pon. SZCZECIN*

6. Poprzednie nazwy miejscowości

Stettin - do 1945 r.
(Stettiner Oderwerke, Werfstrasse 11-23)

Grabow - do 1857 r.

7. Przynależność administracyjna
przed 1 VI 1975 r.

województwo **szczecińskie**

powiat

Szczecin

8. Właściciel i jego adres

Stocznia Szczecińska S.A.
ul. Hutnicza 1
71-642 Szczecin

9. Użytkownik i jego adres

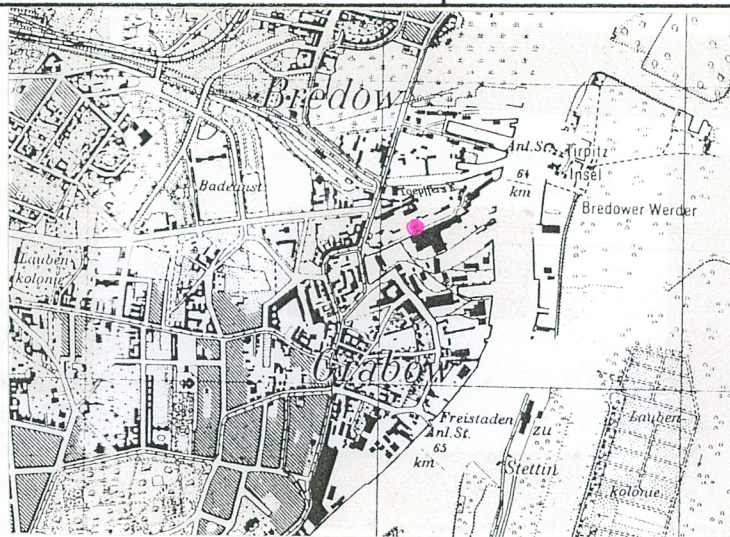
Stocznia Szczecińska S.A.
ul. Hutnicza 1
71-642 Szczecin

10. Rejestr zabytków

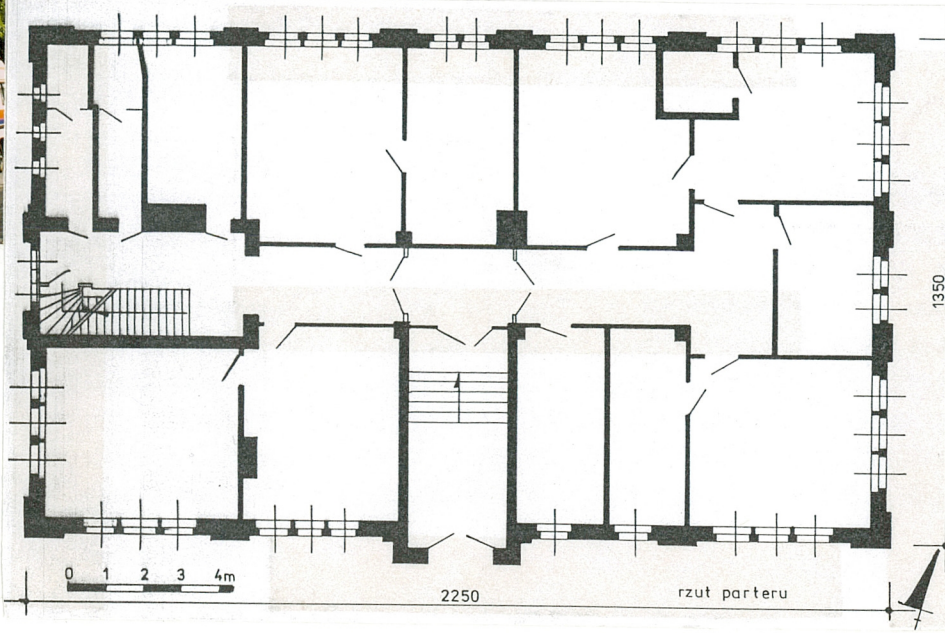
Nr data



1.



1938r.



Grabowo (ob. dzielnica Szczecina, w której ulokowana jest Stocznia Szczecińska) to dawna wieś o metryce średniowiecznej, założona w 1243 r. W 1360 r. książę Barnim III osadził tu klasztor kartuzów, uposażony w wieś Stołczyn. Po reformacji dobra klasztorne zostały sekularyzowane a dom klasztorny – po pożarze Szczecina w 1551 r. – zaadaptowany na siedzibę książęcą (Oderburg); zburzony w 1677 r. przez Brandenburczyków. Ludność trudniła się hodowlą, rybołówstwem, a także wyrębem lasów.

Rozwój przemysłu w Szczecinie w 1 poł. XIX w. sprawił, że wielkie firmy potrzebowały miejsca na magazyny i zakłady, zaś duża głębokość Odry na wysokości Grabowa pozwalała na przybijanie statków dalekomorskich. W owym czasie miejscowość straciła wiejski charakter, a właściciele gruntów wydzierżawiali je pod zabudowę warsztatów, magazynów lub fabryk.

W 1847 r. Grabowo uzyskało połowiczne prawa miejskie (od 1850 r. pełne prawa); w 1857 r. włączone do miasta Szczecina.

Największe znaczenie w zagospodarowaniu Grabowa – od poł. XIX w. – miało rozwijające się stocznictwo. Swoje inwestycje miała tu wielka firma Nüscke, która produkowała rocznie ok. 10 żaglowców i 4 parowce, a następnie także okręty na potrzeby marynarki wojennej; początkowo stocznia zatrudniała ok. 100 robotników, a w l. 80-tych ok. 800. W 1895 wybudowano pierwszy, a w 1903 r. drugi, dok pływający oraz doprowadzono bocznice kolejową. Po I wojnie światowej firma Nüsckego weszła (1928 r.) **c.d. wkładka nr 1**

Sytuacja

Grabowo to północna dzielnica Szczecina, położona między rzeką Odrą (od wschodu), Drzetowem (od północy – ul. 1 Maja), Niebuszewem (od zachodu – ul. Szczanieckiej), Śródmieściem (od południa – ul. Dubois). Stocznia Szczecińska S.A. zajmuje wschodnią część Grabowa, ograniczona od zachodu ul. Łady, Firlika, Nocznickiego, Stelmacha.

Ewidencjonowany budynek biurowy (0-35) zlokalizowany jest pośrodku zespołu stoczniewego (w ramach działki 1/3, K.W. 81749), na wysokości bramy wjazdowej od strony Nocznickiego, po zachodniej stronie pochylni „Odra”. Budynek posadowiony po południowej stronie ul. Ślusarskiej, wytyczonej na osi SWW – NEE. Jest to budynek wolnostojący, który sąsiaduje od południa z halami produkcyjnymi (0-32, 0-33, 0-34), od północy przylega rozległy plac składowy; do ściany wschodniej dostawione są współczesne garaże.

Materiał, technika, konstrukcja:

Posadowienie: budynek osadzony na betonowych ławach fundamentowych; teren pod obiektem palowany. Cokół architektonicznie wyodrębniony, tynkowany (tynk z domieszką gresu), o wysokości ok. 160 cm.

Ściany: konstrukcja nośna żelbetonowa, monolityczna. Szkielet konstrukcyjny tworzą cztery rzędy żelbetonowych słupów (o wym. 50 x 45 cm), o zróżnicowanym rozstawie rzędów oraz w osi (zagęszczone w części środkowej). Ściany obwodowe wypełnione cegłą ceramiczną na zaprawie cementowo-wapiennej, pokryte dwuwarstwowym tynkiem cementowo-wapiennym (od zewnątrz tzw. baranek), o przekroju w przyziemiu ok. 40 cm. Nadproża w większości proste, betonowe; w obrębie mansard otwory okienne o odcinkowych, ceglanych nadprożach. Szeroki gzyms wieńczący o konstrukcji żelbetonowej.

Ściany wewnętrzne w większości murowane z cegły ceramicznej (pełnej lub dziurawki), o przekroju 12 lub 25 cm, wyprawione gładkimi tynkami oraz współcześnie gipsowane lub tapetowane. Sporadycznie występują przepierzenia z płyt kartonowo-gipsowych.

Stropy: żelbetonowe, monolityczne, wylewane. Podstawę konstrukcyjną stanowią żelbetonowe kratownice złożone z belek i podciągów (wsparta na słupach), pomiędzy którą wylana jest płyta stropowa; konstrukcja stropów jest powtarzalna na każdej kondygnacji.

Dach: mansardowy o konstrukcji żelbetonowej (w formie stropodachu). Konstrukcja nośna górnego wiązara (fot. 10-11) składa się z belek (w osi połaci), podciągów i słupów; dolny wiązara utworzony z ukośnych, krótkich belek. Wszystkie połacie w formie betonowych (wylewanych) płaszczyzn.

Daszki mansard i wystawek krokwiowe, drewniane.

Pokrycie: połaci dachowych stanowi ceramiczna dachówka zakładkowa; kalenica i naroża zabezpieczone ceramicznymi gąsiorami. Gzymsy z opierzeniem blacharskim; całość dachu orynnowana z przynaroznymi rurami spustowymi. **c.d. wkładka nr 1**

<p>14. Kubatura ok. 5.650 m³</p>	<p>15. Powierzchnia zabudowy 303,8 m² – pow. zabudowy ok. 990,0 m² – pow. użytkowa</p>	<p>16. Przeznaczenie pierwotne biurowe</p>	<p>17. Użytkowanie obecne biurowe, ambulatoryjne</p>
<p>18. Prace budowlane i konserwatorskie, ich przebieg i dokumentacja (po 1945 r.)</p> <p>Bezpośrednio po 1945 r. budynek był użytkowany przez wojska radzieckie; być może punkt lekarski.</p> <p>Od 1948 r., z chwilą utworzenia Stoczni Szczecińskiej jest to budynek pełnił funkcję przychodni zdrowia z ambulatorium; obiekt był systematycznie remontowany i konserwowany, np. wymiana stolarki, nowe podziały wnętrza, instalacje.</p> <p>Na pocz. l. 90-tych wymieniono pokrycie dachowe (dachówkę karpiówkę zastąpiono zakładkową). W 19995 r. wymieniono część okien i drzwi oraz wprowadzono nowe podziały wnętrza związane z nową funkcją budynku.</p> <p>konstrukcję dachową nad wschodnią częścią budynku.</p> <p>20: Najpilniejsze postulaty konserwatorskie</p> <p>Ewidencjonowany obiekt to jeden z nielicznych, całościowo zachowanych budynków biurowych na obszarze dawnej stoczni. Budynek o pierwotnej formie architektonicznej, opartej na żelbetonowej, szkieletowej konstrukcji nośnej, z symetrycznym układem elewacji oraz licznie zachowanym detalem architektonicznym (lizeny, gzymsy, kartusze).</p> <p>Obiekt winien podlegać ochronie konserwatorskiej w zakresie bryły, formy dachu mansardowego (z dachówkowym pokryciem) oraz ukształtowania elewacji, ze szczególnym uwzględnieniem w/w dekoracji architektonicznej.</p>		<p>19. Stan zachowania (fundamenty, ściany zewnętrzne, sklepienia, stropy, konstrukcje dachowe, pokrycie dachu, wyposażenie i instalacje)</p> <p>Ogólny stan techniczny budynku dobry; brak bezpośrednich zagrożeń konstrukcyjnych. Niewielki ubytki tynku w obrębie otworów okiennych, zacieki w obrębie połączeń dachowych.</p>	

21. Akta archiwalne i źródła ikonograficzne (rodzaj, numer i miejsce przechowywania)

Mapa topograficzna Szczecina (fragment dzielnicy Drzetowo i Grabowo) z 1938 r., w skali 1:25.00 - kserokopia ze zbiorów BDZ w Szczecinie.

Reprint "Plan von Stettin" z 1939 r. (fragment) – kserokopia.

23. Uwagi różne

Nr. inw. 59.243-59.308

24. Opracował: (imię, nazwisko, data, podpis)

tekst **mgr Waldemar Witek – BSIDK Szczecin, 06.1998 r.**

plany, rysunki **mgr Waldemar Witek – BSIDK Szczecin, 06.1998 r.**

zdjęcia, fotogr. **mgr Waldemar Witek – BSIDK Szczecin, 06.1998 r.**

miejsce przechowywania negatywów **BDZ w Szczecinie**

**KARTA PO WYPEŁNIENIU PODLEGA OCHRONIE NA PODSTAWIE PRZEPISÓW
PRAWA AUTORSKIEGO**

22. Bibliografia

T. Białecki, Nazewnictwo geograficzne miasta Szczecina, Szczecin 1970.

T. Białecki, L. Turek-Kwiatkowska, Szczecin stary i nowy, Szczecin 1991.

Verzeichniss sämtlicher Ortschaften der Provinz Pommern, Stettin 1928.

Z. Karczewski, Inwentaryzacja budynku O-35 (Ambulatorium), Szczecin 1955 r.

25. Adnotacje o inspekcjach, informacje o zmianach
(daty, imiona i nazwiska wypełniających)

26. Załączniki

4 wkładki szczegółowe

1. Miejscowość S Z C Z E C I N	4. Obiekt (nazwa jak w karcie) BUDYNEK BIUROWY Stocznia Szczecińska, ul. Ślusarska (0-35)	5. Zawartość wkładki: tekst, plan sytuacyjny,
2. Gmina m. Szczecin		
3. Województwo szczecińskie		

c.d. rubr. nr 12

w skład koncernu okrętowego „Deschimag” z siedzibą w Hamburgu.

Ewidencjonowany obiekt należy historycznie wiązać ze „Stettiner Oderwerke”, której dzieje sięgają już 1 poł. XIX w. W 1837 r. przy ob. ul. Firlika (Giessereistrasse) bracia Meister założyli odlewnię żeliwa, w które produkowano, m.in. części kotwic. W 1841 r. zakład ten połączył się z firmą Seydella i Würdena (produkcja łańcuchów, dźwigów), wytwarzając nadal kotwice oraz maszyny parowe, a z czasem statki parowe. W 1854 r. fabrykę kupiła spółka Möllera i Hollberga, specjalizując się odtąd w produkcji statków rzecznych i holowników; zbudowano też dok pływający. W 1902 r. firma przyjęła nazwę „**Stettiner Oderwerke AG für Schiff und Maschinenbau**” (Szczecińskie Zakłady „Odra” Budowy Maszyn i Statków Spółka Akcyjna), która przetrwała do 1945 r. Historia tej stoczni łączy się także z fabryką wyrobów żelaznych J. Gollnowa, która od 1864 r. pod nazwą „Aron i Gollnow” rozpoczęła budowę statków żelaznych; w 1889 r. przyłączona do w/w stoczni „Oderwerke”.

W czasie II wojny światowej, a zwłaszcza po nalotach w 1944 r., Stocznia Odra (Oderwerke), a także sąsiednie stocznie (Wulkan, Nüsckego) oraz fabryka konstrukcji stalowych „*Gollnow und Sohn*” uległy prawie całkowitemu zniszczeniu. Po wojnie, w 1948 r. uruchomiono produkcję statków w odbudowanej Stoczni „Odra”, która z czasem przybrała nazwę Szczecińska Stocznia im. A. Warskiego, obecnie Stocznia Szczecińska S.A.

Budynek biurowy został wzniesiony w **I. 10-tych XX w.**; datowanie oparto na analizie przekazów kartograficznych, formy architektonicznej z elementami zachowanego detalu oraz ocenie konstrukcji żelbetonowej, która zaczęła się upowszechniać po 1910 r. (np. kościół p.w. N.S.P.J. na Pl. Zwycięstwa z 1913-14 r. Obiekt posadowiono w północnej części stoczni, przy drodze dojazdowej od strony Schmiedestrasse (ob. ul. Nocznickiego). Należy przypuszczać, iż budynek od samego początku pełnił funkcje biurowe (administracyjne) „Stettiner Oderwerke”, która działała od 1902 r. Książki adresowe Szczecina z I. 30 i 40-tych XX w. wykluczają mieszkalne przeznaczenie tego obiektu, np. mieszkania właścicieli zakładu; na terenie stoczni mieszkało jedynie kilka rodzin pracowników zaplecza technicznego (np. palacz, kowal okrętowy).

Po II wojnie światowej budynek pełnił funkcję przychodni zdrowia (ambulatorium) miejscowej stoczni; obecnie w budynku mieści się Stoczniowy Zespół Opieki Zdrowotnej (pogotowie ratunkowe) oraz – w większości pomieszczeń – Szefostwo Jakości.

Jest to budynek wolnostojący, trzykondygnacyjny, podpiwniczony, z użytkowym poddaszem, wzniesiony w konstrukcji szkieletowej, (żelbetonowej), nakryty wysokim mansardowym, o stylizowanym wystroju elewacji. W sensie architektonicznym obiekt wyróżnia się na tle pozostałej (produkcyjnej lub magazynowej) zabudowy.

c.d. rubr. nr 13

Posadzki: betonowe (w tym współczesne lastriko lub płytki lastriko), wyłożone wykładzinami typu PCV lub dywanowymi.

c.d. wkładka nr 2

Wkładkę założył: **mgr W. Witek, 06.1998 r.**

1. Miejscowość S Z C Z E C I N	4. Obiekt (nazwa jak w karcie) BUDYNEK BIUROWY Stocznia Szczecińska, ul. Ślusarska (0-35)	5. Zawartość wkładki: tekst, foto
2. Gmina m. Szczecin		
3. Województwo szczecińskie		

c.d. rubr. nr 13

Schody: o konstrukcji żelbetonowej, 2-biegowe, powrotne, ze spocznikiem międzypiętrowym (na parterze pierwszy bieg zabiegowy), zaopatrzone w metalową (kutą) balustradę i drewnianą (profilowaną) poręczówkę – fot. 9. W przedsionku niskie schody 1-biegowe, obudowane terakotą. Schody do piwnicy betonowe, zabiegowe. Wejście na strych po przyścienniej, metalowej drabinie.

Stolarka okienna: typologicznie i chronologicznie zróżnicowana. Na dolnych kondygnacjach dominują współczesne okna zespolone, dwupłaski, dzielone ślimieniem; niektóre okna na parterze posiadają zewnętrzne, metalowe kraty. Na III kondygnacji i w obrębie facjatek (fot. 7-8) osadzone są okna krosnowe, 4-skrzydłowe, dzielone ślimieniem (wtórne) lub profilowanym krzyżem (pierwotne). Na klatce schodowej zachowały się także pierwotne okna krosnowe, uchylno – otwierane, dwupłaski, dzielone szczelinami i zaopatrzone w metalowe (uchylne) mechanizmy – fot. 9. W obrębie ryzalitu frontowego przedsionek doświetlony przez owalne, stałe okno krosnowe. W elewacji północnej niektóre okna częściowo zablendowane i osadzone małe okna krosnowe, 1-skrzydłowe.

Stolarka drzwiowa: w większości współczesna. Drzwi frontowe 2-skrzydłowe, ramowo-klepkowe, zawieszone na trzpieniowych zawiasach. Drzwi wewnętrzne 1-skrzydłowe, płycinowe, pełne (typowe); jedynie w obrębie korytarzy osadzone są drzwi 2-skrzydłowe, ramowo-klepkowe (w tym z naświetlami).

R z u t

Budynek założony został na planie prostokąta, zorientowanego na osi SWW – NEE (w dalszym opisie przyjmuje się orientację W – E), o wymiarach 2250 x 1350 cm; front zwrócony w kierunku południowym, w stronę ul. Ślusarskiej. Ściany opięte są rytmicznymi, szerokimi lizenami (100 x 10 cm), zaś pośrodku ściany południowej umieszczony jest płytki ryzalit (50 x 330 cm) mieszczący przedsionek. Do wnętrza budynku prowadzi tylko jedno wejście, umieszczone pośrodku ściany południowej (ryzalitu).

B r y ł a

Ewidencjonowany obiekt ma bryłę w formie leżącego prostopadłościanu, nakrytego dachem mansardowym; pośrodku ściany południowej umieszczony jest płytki, 2-kondygnacyjny ryzalit, wieńczony obdaszkiem. Wysokość całkowita budynku wynosi ok. 1850 cm, a stosunek wysokości ścian do wysokości dachu jak 3 : 1. W sensie formalnym jest to budynek trzykondygnacyjny, w całości podpiwniczony, z użytkowym poddaszem (mansarda). Kondygnacje nadziemne o zróżnicowanej wysokości: parter – 370 cm, 1-pietro – 360 cm, 2-pietro 330 cm; skomunikowane za pomocą klatki schodowej przy ścianie zachodniej. Piwnica zagłębiona w grunt na ok. 80 cm, o wysokości całkowitej 240 cm. Poddasze (mansarda) o wysokości 280 cm, w całości zagospodarowane na cele biurowe; strych nieużytkowy, z instalacjami wodnymi i wentylacyjnymi.

c.d. wkładka nr 3

Wkładkę założył: **mgr W. Witek, 06.1998 r.**

Miejsce przechowywania negatywów: **BDZ w Szczecinie**

Wzór ODZ



2.



3.



4.

1. Miejscowość S Z C Z E C I N	4. Obiekt (nazwa jak w karcie) BUDYNEK BIUROWY Stocznia Szczecińska, ul. Ślusarska (0-35)	5. Zawartość wkładki: tekst, foto
2. Gmina m. Szczecin		
3. Województwo szczęcińskie		

c.d. rubr. nr 13**E l e w a c j e**

Obiekt charakteryzuje się jednorodnymi, symetrycznymi elewacjami, których kompozycja wynika z segmentowego (rytmicznego) układu żelbetonowej konstrukcji nośnej w połączeniu z elementami stylizacji architektonicznej.

Elewacje ścian długich 13-osiowe (w tym okna zgrupowane w 3-osiowych układach), na III kondygnacji 9-osiowe, zwieńczone neobarokowymi (1-osiowymi) frontonami (mansardami). Pośrodku ściany frontowej umieszczony jest dwukondygnacyjny, płytki ryzalit opięty - częściowo żłobkowanymi - lizenami, które wieńczą stylizowane kartusze (fot. 6-7); pola kartuszy frontowych wypełniają emblematy nawiązujące do działalności Stettiner Oderwerke: kaduceusz (laska opięta wężami) – symbol handlu i cyrkiel z ekierką – symbol budowniczych.

Elewacje ścian szczytowych 8-osiowe (na III kondygnacji 5-osiowe), symetryczne, o analogicznie zgrupowanych otworach okiennych. Elewacja zachodnia zaakcentowana jest 2-osiowym ryzalitem pozornym, który wieńczy wklęsło-wypukły (neobarokowy) fronton, zaś narożne lizeny ozdobione są kartuszami i maszkaronami.

Elementami poziomego ukształtowania elewacji są: trzy rzędy rytmicznie rozmieszczonych otworów okiennych; szeroki (betonowy) gzyms wieńczący; wklęsło-wypukłe (neobarokowe) gzymsy frontonów (mansard). Elementy pionowego ukształtowania elewacji to głównie szerokie, częściowo żłobkowane lizeny, ozdobione motywem ornamentalnym w postaci kartuszy; dodatkowym elementem wertykalnego podziału są w/opisane ryzality.

Wszystkie elewacje o jednakowej fakturze i kolorystyce nakrapianego tynku, utrzymanego w szarej tonacji; na tym tle wyróżniają się motywy ornamentalne (kartusze) i gzymsy – malowane na białło.

W n ę t r z e

Pierwotny układ wnętrza na poszczególnych kondygnacjach uległ częściowemu zatarciu, został przekształcony i dostosowany do bieżących potrzeb obecnego użytkownika. Tym niemniej na każdej kondygnacji zachowany został układ 2-traktowy z wewnętrznym (podłużnym) korytarzem oraz 3-traktowym podziałem pomieszczeń przy szczytach.

I n s t a l a c j e

Elektryczna, odgromowa, wod.-kan., c.o., gazowa, telefoniczna, wentylacyjna, alarmowa; połączenie dachu orynnowane, z przynaróżnymi rurami spustowymi.

c.d. wkładka nr 4

Wkładkę założył: **mgr W. Witek, 06.1998 r.**

Miejsce przechowywania negatywów: **BDZ w szczecinie**

Wzór ODZ



5.



6.



7.



8.

1. Miejscowość S Z C Z E C I N	4. Obiekt (nazwa jak w karcie) BUDYNEK BIUROWY Stocznia Szczecińska, ul. Ślusarska (0-35)	5. Zawartość wkładki: spis foto, foto
2. Gmina m. Szczecin		
3. Województwo szczecińskie		

Spis fotografii:

1. elewacja frontowa (południowa) – widok od zachodu
2. elewacja frontowa (południowa) – widok od wschodu
3. elewacja tylna (północna)
4. elewacja zachodnia
5. elewacja wschodnia
6. ryzalit frontowy ze stylizowanymi kartuszami
7. elementy dekoracji architektonicznej w obrębie elewacji frontowej (lizeny z kartuszami i motywami zdobniczymi, fronton)
8. pierwotne okna 4-skrzydłowe na III kondygnacji i w obrębie facjatki (elewacja frontowa)
9. klatka schodowa – widok ogólny z parteru
10. żelbetonowa konstrukcja dachu – widok w kierunku północnym
11. fragment więzów ze betonowej konstrukcji dachu

Wkładkę założył: **mgr W. Witek, 06.1998 r.**Miejsce przechowywania negatywów: **BDZ w Szczecinie**

Wzór ODZ



9.



10.



11.