

1 Obiekt 1019/H

PORTOWA STRAŻ POŻARNA (4)

w zespole d. portu wojackiego na tasztowni

2. Czas powstania

1898 r.

3 Miejscowość

S Z C Z E C I N
ŁASZTOWNIA

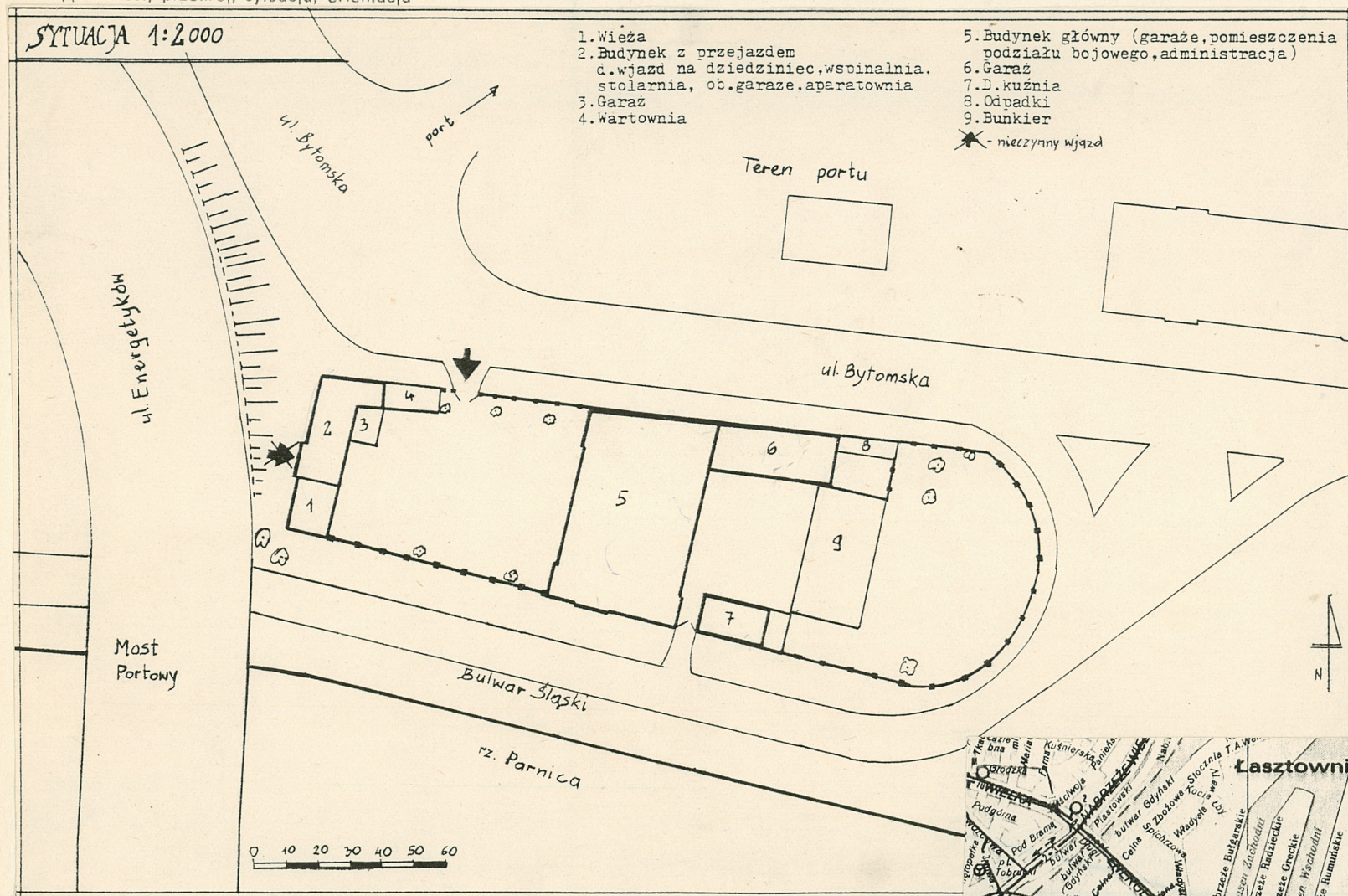
11 Zdjęcia rzut, przekrój, sytuacja, orientacja

SYTUACJA 1:2000

1. Wieża
2. Budynek z przejazdem
d. wjazd na dziedziniec, wspinalnica.
3. Garaż
4. Wartownia

5. Budynek główny (garaże, pomieszczenia
podziału bojowego, administracja)
6. Garaż
7. D. kuźnia
8. Odpadki
9. Bunkier

* - nieczynny wjazd



4. Adres

70-603 Szczecin
ul. Bytomska 1

nr hipoteczny

5. Przynależność administracyjna

województwo szczecińskie

gmina m. Szczecin pow. SZCZECIN

6. Poprzednie nazwy miejscowości

Stettin (do 1945 r.)

7. Przynależność administracyjna
przed 1 VI 1975

województwo szczecińskie

powiat m. Szczecin

8. Właściciel i jego adres

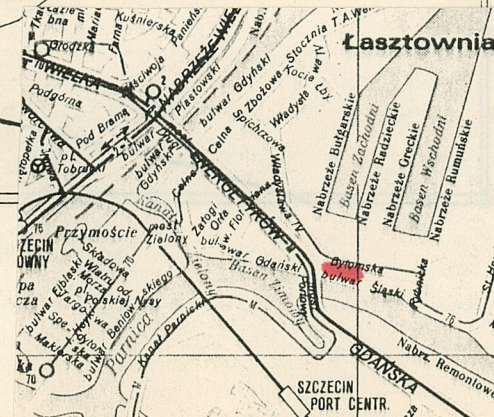
Zarząd Portu Szczecin-Świnouj-
ście, ul. Bytomska 7
70-603 Szczecin

9. Użytkownik i jego adres

j.w.

10 Rejestr zabytków

Nr data



Kupcy szczecińscy powołali i opłacali od 1858 r. regularną straż pożarną dla ochrony przed pożarem towarów składowanych na Łasztowni. Miasto wniosło tu strażnicę. W 1864 r. powołano w Szczecinie urząd Dyrektora Straży Pożarnej i podjęto organizację zawodowej straży pożarnej dla miasta. W tym też roku oddano do użytku budynek I Główniej Straży Pożarnej - obecnie istniejący przy ul. Grodzkiej. W 1897 r. zarząd miasta zadysponował budowę dwóch budynków II Straży Pożarnej na Łasztowni, w miejsce wcześniej powołanej przez kupców szczecińskich. Budynki zlokalizowano nad Parnicą, koło portu wolnocłowego. Budowę ukończono w 1898 r. Była to straż konna. W kompleksie budynków straży, obok pomieszczeń na wozy bojowe i mieszkania strażaków, znajdowały się stajnie oraz kuźnia. Budynki wzniesiono z cegły w stylu eklektycznym. Zastosowanie żuku pełnego w nadprożach otworów architektonicznych jest charakterystycznie dla tzw. "stylu żuku pełnego" w którym wznoszono obiekty przemysłowe i użyteczności publicznej w końcu XIX w.

Zespół budynków straży pożarnej usytuowany jest na Łasztowni, na płn. brzegu Parnicy, pomiędzy ul. Bytomską a Bulwarem Śląskim. Na zach. od niego biegnie most Portowy nad Parnicą, łączący ul. Energetyków i Gdańską. Most i nasyp ulicy Energetyków przesłaniają częściowo widok na zespół od strony zach. (tj. od strony centrum miasta). Od strony płn. zespół straży sąsiaduje (poprzez szerokość ul. Bytomskiej) z obiektami Zespołu Portowego Szczecin-Świnoujście dawnej strefy wolnocłowej portu szczecińskiego.

Kompleks budynków straży wpisanych w nieregularny prostokąt rozwinięty na osi W-E ma kompozycję zwartą geometryczną. Dwa zasadnicze budynki straży (1,2,5) usytuowane są na granicach wsch. i zach. zespołu, szczytowo do ul. Bytomskiej i zajmują całą szerokość działki do Bulwaru Śląskiego. Mniejsze budynki, jak d. kuźnia (7), garaże (6) i wartownia (4) stoją kalenicowo do ulicy. Po zbudowaniu w latach 30-tych na wsch. od budynków straży bunkra, powstały dwa dziedzińce. Główny dziedziniec zachodni otoczony jest od zach. budynkiem z ob. zamurowanym przejazdem i wieżą (1,2), od płn. ogranicza go skrzydło budynku z przejazdem i wartownia (4), koło której znajduje się obecny główny wjazd na dziedziniec. We wsch. części północnej granicy znajduje się ogrodzenie trwałe ceglano-stalowe. Podobne ogrodzenie wydziela dziedziniec od strony Bulwaru Śląskiego. Główny budynek straży⁽⁵⁾ mieszczący garaże na wozy bojowe oraz pomieszczenia administracyjne i socjalne stanowi wsch. granicę głównego dziedzińca. Zwrócony jest fasadą w stronę zach. a na wsch. od niego znajduje się drugi, mniejszy dziedziniec straży. Jest on zamknięty budynkami na czterech bokach. Budynki zamykające czworokąt tego dziedzińca to: od zach. budynek główny⁽⁵⁾ od płn. garaże (6), od wsch. bunkier (9) od płd. d. kuźnia ob. w remoncie (7). Pomiedzy budynkiem głównym a d. kuźnią znajduje się wjazd na mniejszy dziedziniec. Nawierzchnia obu dziedzińców jest utwardzona kostką betonową (która zastąpiła starą kostkę brukową).

14. Kubatura	15. Powierzchnia użytkowa ok.4800 m ²	16. Przeznaczenie pierwotne straż pożarna	17. Użytkowanie obecne straż pożarna
18. Prace budowlane i konserwatorskie, ich przebieg i dokumentacja W 1989 r. przełożono pokrycie dachów budynku głównego i budynku z przejazdem. Wszystkie budynki zespołu były poddawane bieżącym remontom. Nie prowadzono kompleksowych prac konserwatorskich i istotniejszych prac budowlanych. W b.r. wymieniono nawierzchnię dziedzińca z kostki granitowej na kostkę betonową.		19. stan zachowania (fundamenty, ściany zewnętrzne, ściany wewnętrzne, sklepienia, stropy, konstrukcje dachowe, pokrycie dachu, wyposażenie i instalacje) Zespół straży pożarnej znajduje się w bardzo dobrym stanie technicznym i w znacznym stopniu zachował swój pierwotny układ i architekturę. Z dawnego wyposażenia technicznego zachowały się jedynie detale, jak np. zawieszenie latarni, dzwonu. Natomiast specjalistyczne wyposażenie strażackie z k.XIX i I poł. XX w. nie zachowało się.	
		20. Najpilniejsze postulaty konserwatorskie Zarówno stan zachowania, jak i walory architektoniczne zespołu predystynują go do wpisania do rejestru zabytków i objęcia ochroną konserwatorską. Architektura budynków straży winna być bezwzględnie zachowana.	

21. Akta archiwalne (rodzaj akt, numer i miejsce przechowywania)

1. Verwaltungsbericht der Stadt Stettin von 1.6.1897 - 1.6.1898., WAP Szczecin

22. Bibliografia

1. Wehrmann M., Geschichte der Stadt Stettin, Stettin 1911, s. 460
2. Wehrmann M., Festschrift zum 100-jährigen Bestehen der Korporation der Kaufmannschaft zu Stettin, Stettin 1921, s. 163
3. Krause F., Neue Hafenanlagen in Stettin, w: "Zeitschrift für Bauwesen" Jahrg. XLIX (49) 1899, Berlin s. 57-78

23. Źródła ikonograficzne i fotografia (rodzaj, miejsce przechowywania, sygnatury)

24. Uwagi różne

zob. "ZESPÓŁ PORTÓW SZCZECIN-SKARNOUSKIE"

Dep. N 32.209 - 32.326

25. Opracował

tekst Olga Kulesza, lipiec 1991 r.

imię, nazwisko, data, podpis

plany, rysunki J.W.

imię, nazwisko, data, podpis

zdjęcia lotogr. Bogusław Szerniewicz, 1991 r.

imię, nazwisko, data, podpis

miejsce przechowywania negatywów PSOZ/Sz/

Karta po wypełnieniu podlega ochronie na podstawie przepisów prawa autorskiego

26. Adnotacje o inspekcjach, informacje o zmianach (daty, imiona i nazwiska wypełniających)

27. Załączniki

Wkładki nr 1 - 7

1. Miejscowość
SZCZECIN

2. Obiekt (nazwa jak w karcie)
PORTOWA STRAŻ POŻARNA

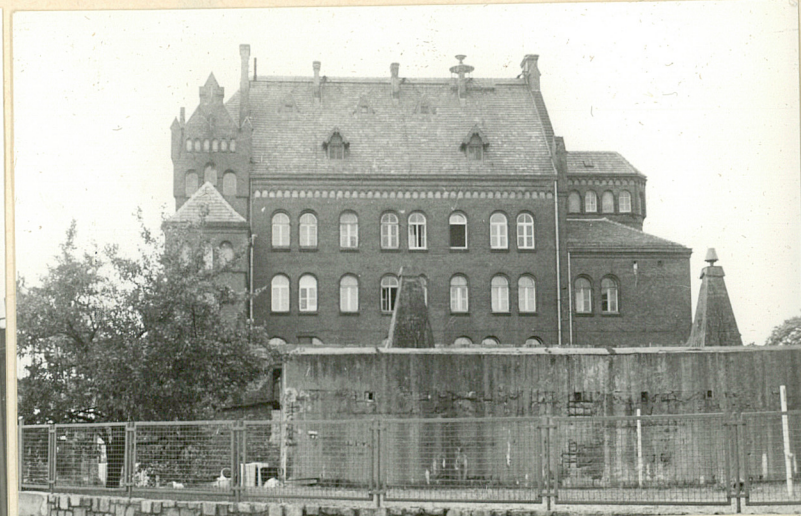
3. Zawartość wkładki (nazwa obiektu lub materiału uzupełniającego)
zdjęcia (widoki ogólne, wjazd kuźnia)



widok na zespół straży od strony
ul. Bytomskiej (z płn-zach.)



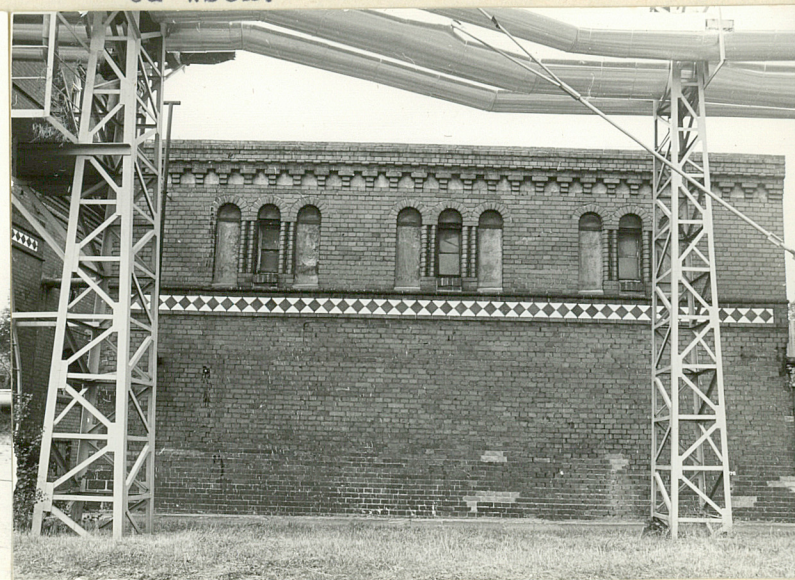
widok na zespół straży od str. Parnicy
(z płd.)



widok na bunkier(9) i bud. główny(5)
od wsch.



wjazd na główny dziedziniec



kuźnia(7)
- elewacja płd.

Wzór ODZ 1978 r.

Wkładkę założył: O. Kulesza, 1991 r.
(imię, nazwisko)

Miejsce przechowywania negatywów: PSOZ/Sz/



zabudowa po zach. stronie głównego dziedzińca, widok z dziedzińca, od lewej: wieża(1), budynek z przejazdem d.wspinalnia(2), garaż(3) i wartownia(4)



zabudowa wokół małego dziedzińca, od lewej: kuźnia(7) i wjazd od Bulwaru Śląskiego, fragm.bud.głównego(5), garaż(6), bunkier(9)

1. Miejscowość

SZCZECIN

2. Obiekt (nazwa jak w karcie)

PORTOWA STRAŻ POŻARNA

3. Zawartość wkładki (nazwa obiektu lub materiału uzupełniającego)

BUDYNEK GŁÓWNY - ~~zabytek~~, opis, zdjęcia



elewacja płn. (od ul. Bytomskiej)



fragm. elewacji płn. i zach. frontowej



elewacja frontowa zach.

Wkładkę założył: O. Kulesza, 1991 r.

(Imię, nazwisko, data)

Miejsce przechowywania negatywów:

PSOZ/Sz

Jed. W.A. Olsztyn z. 135/S
OZGraf. Z.P. Ostróda z. 676 n. 40 000



wrota do garażu



zawieszenie latarni na I piętrze

8 r.
rem



elewacja pld. - okna klatki schodowej



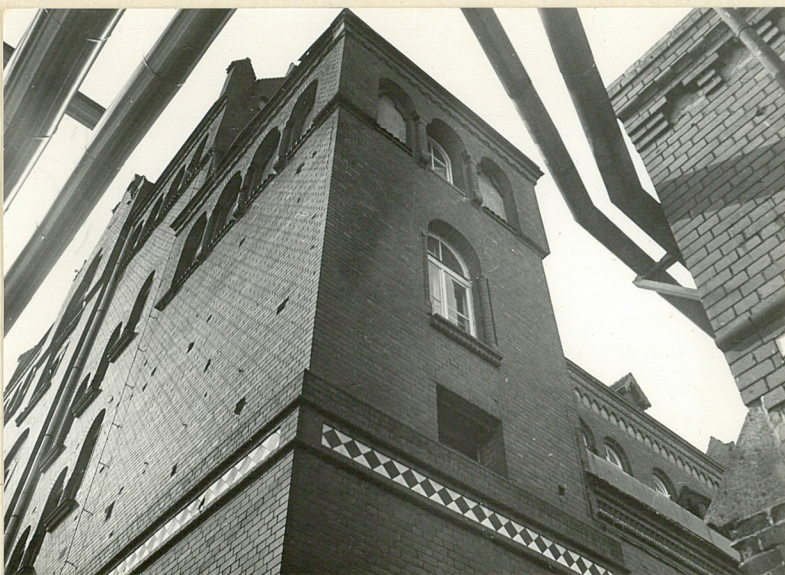
fragm.elewacji pld.

Materiał, konstrukcja: fundamenty betonowe, cokół do wys. ok. 1 m licowany kamiennymi płytami, z kamienia też głowice kolumn wspierających nadproża wjazdów do garaż na wozybbojowe. Ściany murowane, licowane cegłą. Stropy nad wszystkimi kondygnacjami masywne, odcinkowe na podciągach z 2-teowników wspartych na ścianach nośnych a nad I piętrem na stalowych kolumnach z głowicami (foto.). Więźba drewniana krokwiowo-kleszczowa usztywniona zastrzałami. Pokrycie dachów - ceramiczna dachówka karpiówka. Posadzki: betonowa wylewana w garażu, z płytek ceramicznych w korytarzach i klatkach schodowych. Drewniane podłogi w pomieszczeniach biurowych i socjalnych. Schody proste, dwubiegowe, konstrukcji stalowo-betonowej (belka policzkowa ze stalowego 2-teownika, stopnie betonowe). Poręcz na żeliwnych kutych tralkach. Okna krosnowe, wielkość otworów okiennych zróżnicowana, nadproża w formie łuku pełnego, występują okna z krzyżem okiennym, ze ślaniem i ze słupkiem, podział pola okiennego: wielopodziałowe. Drzwi główne w fasadzie frontowej prowadzące do klatek schodowych krosnowe, dwuskrzydłowe, skrzydła płycinowe, szklone w górnych płycinach. Drzwi - wjazdy do garażu - dwuskrzydłowe, masywne wrota konstrukcji ramowej, opierane deskami ukośnie, zawiasy kątowe i pasowe. Drzwi wewnętrzne ościeżnicowe z profilowaną opaską, jednoskrzydłowe, skrzydła płycinowe.

Rzut: budynek na planie nieregularnego czworoboku (rombu) ze ścianą frontową zach. krótszą o ponad 2 m od ściany tylnej wsch. Rzut parteru - układ wnętrza odmienny od układu górnych kondygnacji: znaczną część od frontu zajmuje garaż, za nim znajduje się wąski trakt tylny, w partiach bocznych, przy ścianach krótkich, umieszczone są klatki schodowe a na płn. od klatki płn. małe pomieszczenia w układzie amfiladowym. Na górnych kondygnacjach układ dwutraktowy z korytarzem pomiędzy traktami.

Bryła: budynek czterokondygnacyjny, podpiwniczony, przykryty wysokim trójpołaciowym dachem (dwie połacie nad korpusem głównym, trzecia pld. nad bocznym ryzalitem). Korpus pozbudowany jest w części płn. o trzykondyg-

(c.d.wkładka nr 3)

1. Miejscowość
SZCZECIN2. Obiekt (nazwa jak w karcie)
PORTOWA STRAŻ POŻARNA3. Zawartość wkładki (nazwa obiektu lub materiału uzupełniającego)
BUDYNEK GŁÓWNY - c.d.opisu, zdjęcia

górna partia pld-wsch.narożnika

nacyjną partię przykrytą trójpłaciowym dachem o małym spadku połaci, zwieńczoną jednokondygnacyjną wieżyczką na planie owalu, przylegającą do szczytu korpusu.

Elewacja frontowa zachodnia (od strony dziedzińca) symetryczna 4-osio-
wa w partii korpusu głównego. Na poziomie przyziemia osie wyznaczają
4 wrota - wjazdy do garażu, na górnych kondygnacjach pary okien prze-
krytych nadprożami w kształcie łuku pełnego. Boczny południowy ryzalit
1-osiowy na poziomie przyziemia ma dwuskrzydłowe drzwi a na górnych
kondygnacjach biforyjne okna z kolumnką pośrodku. Trójkątny szczyt
ryzalitu wieńczy attyka ze sterczynami. Korpus od strony północnej
posiada 2-osiową dobudówkę rozwiązana podobnie jak ryzalit pld. Nad przy-
ziemem przebiega gzyms kostkowy. Pod gzymsem wieńczącym znajduje się
fryz arkadowy o otynkowanych polach. Otwory okienne ozdobione są ko-
lumnkami po bokach a małe biforyjne okienka rozdziela taka sama kolu-
mienka. Zachował się częściowo metalowy detal - ażurowe zawieszania
latarni (?) nad I piętrem i 3-y zawieszania pod fryzem.

Elewacja boczna północna (od str.ul.Bytomskiej) zasadniczo 3-osiowa,
symetryczna (poza przyziemem), ze zblokowanymi w osiach bocznych 3-ma
oknami. Zwieńczona wieżyczką o o wlnę ścianie przedniej, ozdobioną
fryzem ząbkowym i arkadkowym. Elewacja boczna południowa ze środkowym
4-osiowym pseudoryzalitem zwieńczonym trójkątnym szczytem z wystawkami.
W osi podwójne okna z kolumnką umieszczone we wspólnej płycinie zwie-
ńczonej łukiem pełnym.

Elewacja tylna rozwiązana podobnie jak frontowa.

Wzór ODZ 1978 r.

Wkładkę założył: O.Kulesza, 1991 r.
(imię, nazwisko, data)

Miejsce przechowywania negatywów: PSOZ/Sz/



Żeliwne słupy wspierające strop garażu

Wnętrze: Budynek główny (5) na parterze mieści garaże, które zajmują ok. 1/3 powierzchni, w partiach bocznych klatki schodowe oraz pomieszczenia dla dyżurującej zmiany. Za garażami znajdują się warsztaty i małe magazyny. Na I piętrze znajdują się głównie pomieszczenia dla administracji. Na górnych kondygnacjach - sypialnie, świetlica, stołówka i in. pomieszczenia socjalne.

Wyposażenie: nie zachowało się dawne wyposażenie specjalistyczne.

Instalacje: elektryczna, wodno-kanalizacyjna, c.o.

Kubatura: 11.461 m³.

Powierzchnia użytkowa: ok. 3000m².



elewacja tylna wsch.

- część pld.



- część płn.

1. Miejscowość

SZCZECIN

2. Obiekt (nazwa jak w karcie)

PORTOWA STRAŻ POŻARNA

3. Zawartość wkładki (nazwa obiektu lub materiału uzupełniającego)

BUDYNEK GŁÓWNY - zdjęcia

(por. też zdjęcia
na wkładce nr 1)



korytarz - widoczne kolumny wspierające odcinkowy strop



głowica kolumny pod 2-teownikiem podciągu



drzwi na I piętrze

Wkładkę założył: O. Kulesza, 1991r.
(imię, nazwisko, data)

Miejsce przechowywania negatywów: PSOZ/Sz/

Wzór ODZ 1978 r.



płn. klatka schodowa z ozdobną balustradą
schodów



maskaron umieszczony na styku płn. ścian
bud.głównego i garażu(6)

1. Miejscowość

SZCZECIN

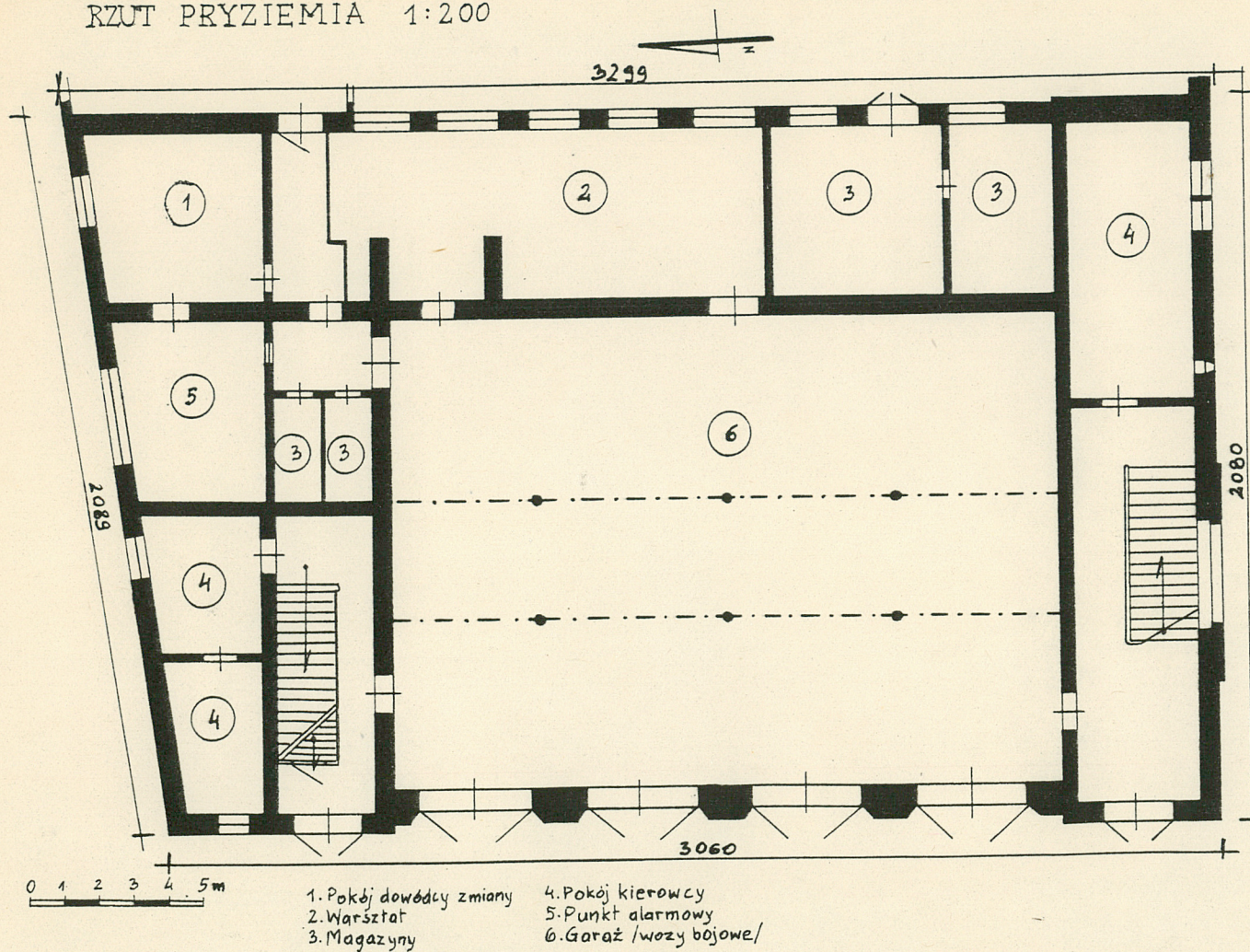
2. Obiekt (nazwa jak w karcie)

PORTOWA STRAŻ POŻARNA

3. Zawartość wkładki (nazwa obiektu lub materiału uzupełniającego)

BUDYNEK GŁÓWNY - rzut

RZUT PRYZIEMIA 1:200



Wkładkę założył: O. Kulesza, 1991.
(imię, nazwisko, data)

Miejsce przechowywania negatywów: PSOZ/52/

Wzór ODZ 1978 r.

1. Miejscowość

SZCZECIN

2. Obiekt (nazwa jak w karcie)

PORTOWA STRAŻ POŻARNA

3. Zawartość wkładki (nazwa obiektu lub materiału uzupełniającego)

BUDYNEK Z PRZEJAZDEM I WIEŻĄ (1,2) - opis, zdjęcia



elewacja płn. (od ul. Bytomskiej)

Materiał, konstrukcja: ściany murowane, licowane cegłą, cokoł o wys. ok. 70 cm licowany kamiennymi płytami. Stropy masywne, odcinkowe na stalowych 2-teownikach. Więźba drewniana krokwiowo-kleszczowa, usztywniona zastrzałami. Dachy pokryte ceramiczną dachówką karpiówką ułożoną w koronkę. Posadzka w garażach i wieży betonowa wylewana, w pojedynczych pomieszczeniach drewniane podłogi. Schody w wieży spiralne, kamienne (granit?). Wieża jest skomunikowana z przyległym budynkiem. Okna krosnowe, wielkość i podział okien zróżnicowany. Nadproża w kształcie łuku pełnego. Występują okna z półsłupkiem i profilowanym ślemieniem, okna z profilowanym słupkiem oraz bioforyjne okienka z profilowanym ślemieniem. Drzwi do wieży jednoskrzydłowe na zawiasach pasowych zabezpieczone dwustronnie stalowymi płytami. Wrota do garaży dwuskrzydłowe, masywne, konstrukcji ramowej, opierane ukośnie deskami, zawiasy kątowe i pasowe. Rzut: wieża na planie czworoboku zbliżonego do kwadratu, klatka schodowa na planie koła. Przylegający budynek wzniesiono pierwotnie na planie wydłużonego prostokąta, a w późniejszym okresie dostawiono skrzydło przy części płn. tworząc zabudowę w kształcie litery L.

Bryła: budynek dwukondygnacyjny, przykryty wysokim dachem trójkątowym, z czterokondygnacyjną wieżą w partii pld. Wieża jest dwuczęściowa - ponad dachem nad 4 kondygnacją wyrasta czworoboczna wieżyczka przykryta 4-połaciowym daszkiem.

Elewacje: zachodnia (od str. dziedzińca) znacznie skromniejsza niż elewacja przeciwległego budynku głównego, przepruta wjazdami do garaży.

W części wieży ozdobiona małym balkonem na kroksztynach, z metalową ażurową balustradą. Górna partia wieży ozdobiona 2 wysmukłymi blendami. Wzór ODZ 1978 r.

Wkładkę założył: O. Kulesza, 1991r.
(imię, nazwisko, data)

Miejsce przechowywania negatywów:

PSOZ/Sz/



elewacja zach.

Elewacja płn. (od str. ul. Bytomskiej) 2-osiowa w przyziemiu i 3-osiowa na poziomie niskiego I piętra. Ozdobiona fryzem o geometrycznym wzorze nad łukami okien przyziemia.

Elewacja zachodnia w części centralnej z pseudoryzalitem zwieńczonym trójkątnym szczytem ze sterczynami. Znajdował się tu przejazd na dziedziniec, ob. zamurowany. Nad nim jest 5 płycin ujętych łukowo a w szczycie znajduje się owalna blenda ob. z mozaiką przedstawiającą gryfa. Ściana wieży przepruta parą okienek (biforyjnych) na I i II poziomie. Pod kostkowym ~~fryzem~~ zdobiacym gzyms wieńczący rozmieszczono 4-y blendy przekryte łukiem pełnym wsparte na kolumnkach. Elewacja południowa (od str. Bulwaru Śląskiego) w przyziemiu ślepa, na II kondygnacji znajduje się nisza balkonowa. Ponad nią znajduje się płycina a w niej umieszczone dwie blendy o otynkowanych polach. Na ścianie wieńczącej wieżyczki rozmieszczono 3 ostrołukowe blendy.

Wnętrze: dawna wspinalnica, stolarsnia i przejazd pełnią ob. funkcje garaży. Na I piętrze znajdują się szatnie. Wieża nie pełni już funkcji punktu obserwacyjnego, służy jako komunikacja z szatniami w sąsiednim budynku.

Wyposażenie: nie zachowało się specjalistyczne wyposażenie.

Instalacje: elektryczna, wodna, wodno-kanalizacyjna, c.o.

Kubatura: 2088 m³.

Powierzchnia użytkowa: ok. 500 m².

1. Miejscowość
SZCZECIN

2. Obiekt (nazwa jak w karcie)
PORTOWA STRAŻ POŻARNA

3. Zawartość wkładki (nazwa obiektu lub materiału uzupełniającego) (por. też zdjęcia na wkładce 1)
BUDYNEK Z PRZEJAZDEM I WIEŻĄ (1,2) - zdjęcia



wieża - widok od pń-zach.



fragm.elewacji zach.
wieży - biforyjne okna



zawieszenie latarni
na pñd-zach.narożniku



wieża - widok od pñd-wsch.

Wkładkę założył: O.Kulesza, 1991r.
(imię, nazwisko, data)

Miejsce przechowywania negatywów: PSOZ/Sz/

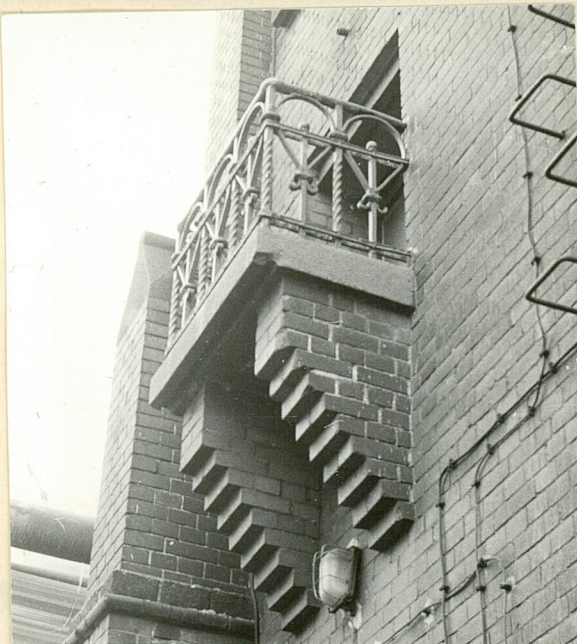
Wzór ODZ 1978 r.



dolna partia wsch.elewacji wieży
i widoczne zamurowanie wypełnienia
łuku przejazdu



klatka schodowa w wieży



balkonik na wsch. ścianie wieży



zawieszenie dzwonu nad przejazdem



wrota do garażu