

1. Obiekt

**DOM MIESZKALNY (DWÓR)**

867/1

2. Czas powstania

1718-30, poł. XIX w.,  
1923-25

3. Miejscowość

**ŚWIERZNO**

4. Adres **Świerzno Nr 44a**  
**p-ta 72-405**

nr działki **190/2**

nr hipoteczny **KW** [REDACTED]

5. Przynależność administracyjna

województwo **szczecińskie**

gmina **Świerzno** pow. **KAMIEŃSKI**

6. Poprzednie nazwy miejscowości

**Schwirsen (do 1945 r.)**

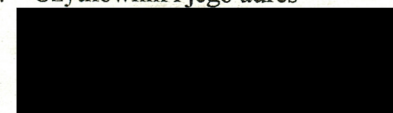
7. Przynależność administracyjna  
przed 1 VI 1975 r.

województwo **szczecińskie**

powiat **Kamień Pomorski**

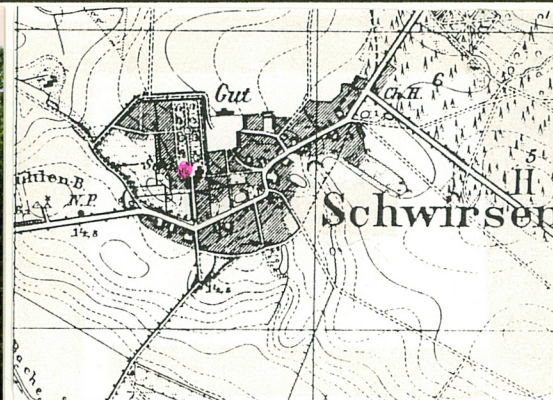
8. Właściciel i jego adres  
**Sp. z o.o. „TAURUS”**  
**ul. Koński Kierat 15**  
**70-563 Szczecin**

9. Użytkownik i jego adres



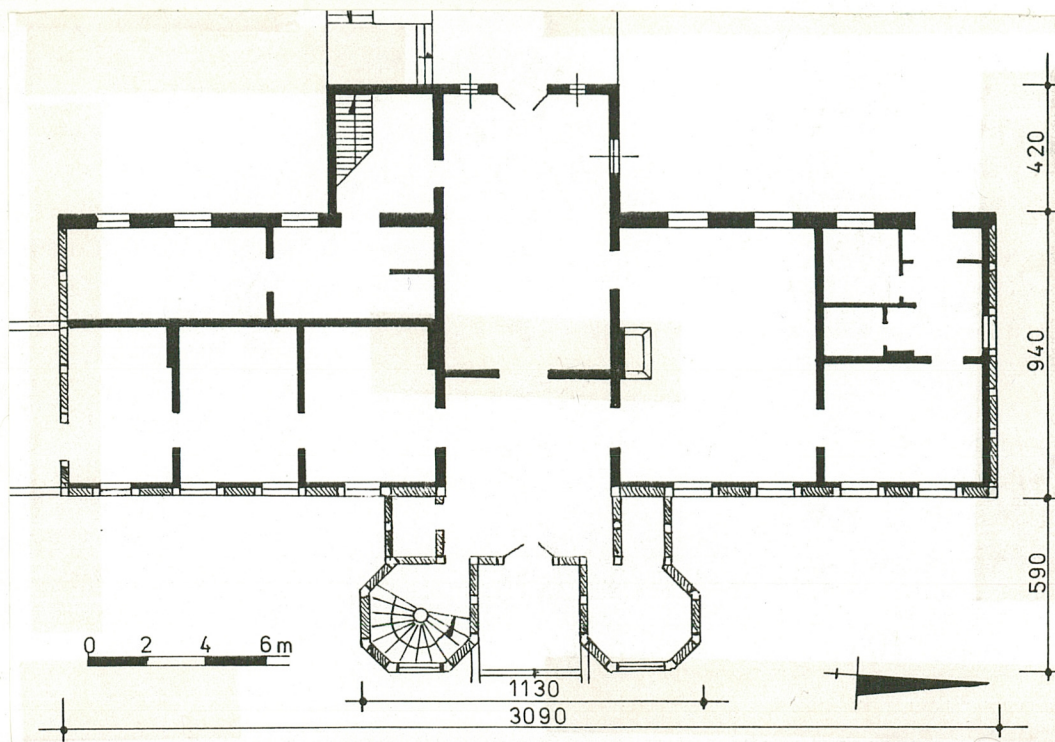
10. Rejestr zabytków

Nr **20** data **18.06.1954 r.**



1912 r.

1.





Pierwsza wzmianka o istnieniu dworu (drewnianego) w Świerznie pochodzi z 1598 r. i wiąże się z osobą Henryka v. Flemminga; budowle tę zburzono ok. 1660 r. W dokumencie podziału ziemi z 1665 r. wymieniana się nowo zbudowany dom (dwór), który wzniesiono przy okazji ożenku Kacpra Joachima v. Flemming. Prawdopodobnie w 2 poł. XVII w. Jerzy Kacper v. Flemming (1630 – 1730) wybudował nowy dwór, który po raz pierwszy wymieniono w 1727 r. („altes Wohnhaus”), a zburzono w 1764 r.

\*\*\*\*\*

Ewidencjonowany budynek (dom mieszkalny właścicieli) został wzniesiony w latach **1718-1723**, za czasów **Bogusława Bodo von Flemminga** i wchodził w skład wielobudynkowego zespołu dworu myśliwskiego. Nowy właściciel był Grafem i generałem porucznikiem kawalerii, który w 1717 r. opuścił armię oraz dwór drezdeński, osiadł w Trzęsaczu i przystąpił do zarządzania swoimi dobrami (w tym zjednoczył trzy majątki w Świerznie). W 1718 r. Bodo v. Flemming zawarł kontrakt na prace montażowe z majstrem ciesielskim Janem Andrzejem Hase ze Stargardu, w oparciu o projekt bliżej nieznanego architekta, który mógł wywodzić się ze środowiska drezdeńskiego – np. Jan Fryderyk Knöbel. Wg. pierwotnego projektu siedzibą właściciela w Świerznie miał być nowy pałac, ulokowany na miejscu starego dworu (z poł. XVII w.), który rozburzono  
**c.d. wkładka nr 1**

## **Orientacja**

Świerzno jest to niewielka wieś gminna, położona w północnej części woj. szczecińskiego, oddalona ok. 13 km na wschód od Kamienia Pom. (d siedziby powiatu). Miejscowości położona przy skrzyżowaniu dróg: Kamień Pom. – Trzebiatów (nr 102) i Świerzno – Gryfice (nr 105). Po wschodniej stronie wsi rozciąga się niewielki kompleks leśny, zaś w odległości ok. 1 km na południe przepływa rzeczka Stuchowska Struga. Rozplanowanie przestrzenne wsi w formie nieregularnej wielodrożnicy, skomponowanej na osi SW – NE i wykształconej z pierwotnej owalnicy lub ulicówki.

## **Sytuacja**

Zespół zabudowy dworskiej zlokalizowany jest w ptn.-zachodniej części wsi, oddalony ok. 100-130 m od głównej drogi wiejskiej, rozlokowany na niewielkim wyniesieniu terenu, otoczony z trzech stron rowami melioracyjnymi. Od południa – w osi założenia – wytyczona jest droga dojazdowa w formie grądli z aleją kasztanowców, a od wschodu boczny dojazd (w osi dwór – kościół) częściowo obsadzony kasztanowcami; oba trakty zarośnięte, słabo przejezdne. Ewidencjonowany dom mieszkalny (dwór) posadowiony w zachodniej części dziedzińca dworskiego („cour d'honneur”), zorientowany szczytem do głównej drogi wiejskiej. Do szczytu południowego przylega niewielki łącznik, zaś od północy obiekt graniczy z parkiem.

## **Materiał, technika, konstrukcja:**

**Posadowienie:** budynek osadzony – prawdopodobnie – na kamiennych ławach fundamentowych; cokół ceglany, pierwotnie tynkowany, o wysokości 100-140 cm nad poziomem gruntu.

**Ściany:** obwodowe pierwotnie w całości ryglowe; obecnie konstrukcja ryglowa występuje w obrębie ściany frontowej, obu szczytów i ryzalitu frontowego. Drewniany szkielet oparty na rytmicznie rozmieszczonych słupach, osadzonych dołem w podwalinie, spiętych oczepem i połączonych dwoma poziomami rygli, z przynaróznymi zastrzałami; wypełnienie pól międzyryglowych stanowi cegła ceramiczna, pola obecnie nietynkowane. W szczycie południowym farchy były tynkowane i malowane na czerwono z imitacją układu cegieł i spoin. Ściana tylna z ryzalitem murowana z cegły ceramicznej, ze śladami tynku.

Ściany wewnętrzne murowane, z cegły pełnej (pierwotne) i cegły dziurawki (współczesne), z fragmentami pierwotnego tynku. W obrębie mansardy ściany ryglowe i murowane, w tym współczesne lub rekonstruowane.

Ściany piwnicy murowane z cegły ceramicznej, niemechanicznej, o wym. 28/29 x 13/13,5 x 7,5/8 cm, ze śladami pierwotnego tynku.

**c.d. wkładka nr 1**



<p>14. Kubatura</p> <p>ok. 2.100 m<sup>3</sup> – korpus  ok. 500 m<sup>3</sup> – ryzalit frontowy  ok. 300 m<sup>3</sup> – ryzalit tylny</p>	<p>15. Powierzchnia zabudowy</p> <p>290,4 m<sup>2</sup> – korpus  41,6 m<sup>2</sup> – ryzalit frontowy  41,2 m<sup>2</sup> – ryzalit tylny</p>	<p>16. Przeznaczenie pierwotne</p> <p>dom mieszkalny właścicieli  (dwór)</p>	<p>17. Użytkowanie obecne</p> <p>obiekt nieużytkowany</p>
<p>18. Prace budowlane i konserwatorskie, ich przebieg i dokumentacja (po 1945 r.)</p> <p>W I. 50-tych, z chwilą przejęcia zespołu dworskiego przez PGR budynek zaadaptowano na mieszkania pracowników, biuro.</p> <p>W latach 1975 – 1981 prowadzono remont kapitalny, realizowany przez Pracownię Konserwacji Zabytków w Szczecinie, w trakcie którego: wymieniono pokrycie dachu, wzmocniono więźbę dachową i kominy, wymieniono stropy nad piwnicą i parterem, zdemontowano stolarkę oraz instalacje, zerwano podłogi i wylano szlichty betonowe.</p>		<p>19. Stan zachowania (fundamenty, ściany zewnętrzne, sklepienia, stropy, konstrukcje dachowe, pokrycie dachu, wyposażenie i instalacje)</p> <p>Obecny stan techniczny budynku należy uznać za średnio-zadawalający. Obiekt w trakcie zaniechanego (od 1981 r.) remontu, stąd niektóre elementy są już po kapitalnym remoncie (stropy, dach), inne przygotowane do wymiany (tynki i stolarka), a jeszcze inne zdemontowano (np. klatka schodowa); całość ulega jednak – z uwagi na brak użytkownika – powolnej dewastacji.</p> <p>Dach z pojedynczymi ubytkami; brak rur spustowych przy rynnach, które powodują zamakanie ścian; brak stolarki i podłóg.</p>	
<p>20. Najpilniejsze postulaty konserwatorskie</p> <p>Ewidencjonowany obiekt wchodzi w skład zespołu barokowego (ryglowego) dworu myśliwskiego, wzniesiony wg. zasady „<i>entre cour et jardin</i>” – jedynego na obszarze Pomorza Zachodniego. Obiekt wpisany do rejestru zabytków woj. szczecińskiego, podlega prawnej ochronie.</p> <p>Bezwzględnej ochronie podlega:</p> <ul style="list-style-type: none"> <li>- historycznie ukształtowana bryła z ryzalitami;</li> <li>- forma dachu mansardowego nad korpusem z wystawkami i tzw. wolimi okami oraz 2-spadowe dachy nad ryzalitami;</li> <li>- ryglowa konstrukcja ścian (szczególnie fasady)</li> <li>- symetryczna kompozycja elewacji, z zaleceniem odtworzenia historycznej stolarki;</li> <li>- ogólne rozplanowanie wnętrza; nowe podziały nie powinny wiązać się ze zmianą kompozycji elewacji, np. wykuwanie nowych okien.</li> </ul> <p>Budynek wymaga dalszego remontu i pełnej rewaloryzacji, zaś w pierwszym etapie należy zabezpieczyć obiekt przed dewastacją i zniszczeniem nowych (po remoncie) elementów substancji budowlanej.</p>			



21. Akta archiwalne i źródła ikonograficzne (rodzaj, numer i miejsce przechowywania)

Plan wsi Świerzno (niem. Schwirssen) z 1803/09 – kserokopia z: B. Bronisch, W. Ohle, Kreis Kamin Land, Stettin 1939.

Mapa topograficzna Świerzna z 1912 r. – kserokopia ze zbiorów BDZ w Szczecinie.

22. Bibliografia

H. Berghaus, Landbuch der Herzogthums Pommern und des Fürstenthums Rügen, Bd. II, Th. VI, Stettin 1870.

G. Bronisch, W. Ohle, Kreis Kammin Land, Stettin 1939.

G. Engel, Ekspertyza ogólna dendrologiczno – techniczna parku podworskiego w Świerznie, Szczecin 1975 (maszynopis w BDZ Szczecin).

K. Kroman, Dwór w Świerznie – dokumentacja naukowo-historyczna, Szczecin 1958 (maszynopis w BDZ Szczecin).

K. Kroman, Barokowy dwór myśliwski w Świerznie – nieukończona rezydencja Flemmingów, w: Badania nad sztuką Pomorza, Szczecin 1998, s. 149-156.

T. Kubiak, Świerzno – karta zespołu folwarcznego, Szczecin 1990 (maszynopis w BDZ Szczecin).

23. Uwagi różne

Nr. negt. 59.000 - 59.431

24. Opracował: (imię, nazwisko, data, podpis)

tekst **mgr Waldemar Witek – BSiDK Szczecin, 07.1998 r.**

plany, rysunki **mgr Waldemar Witek – BSiDK Szczecin, 07.1998 r.**

zdjęcia, fotogr. **mgr Waldemar Witek – BSiDK Szczecin, 07.1998 r.**

miejsce przechowywania negatywów **BDZ w Szczecinie**

**KARTA PO WYPEŁNIENIU PODLEGA OCHRONIE NA PODSTAWIE PRZEPISÓW  
PRAWA AUTORSKIEGO**

25. Adnotacje o inspekcjach, informacje o zmianach  
(daty, imiona i nazwiska wypełniających)

26. Załączniki

wkładki szczegółowe *szk. 3*



1. Miejscowość <b>ŚWIERZNO</b>	4. Obiekt (nazwa jak w karcie) <b>DOM MIESZKALNY (DWÓR) NR 44a (A)</b>	5. Zawartość wkładki: <b>tekst, sytuacja, plan wsi, foto</b>
2. Gmina <b>Świerzo</b>		
3. Województwo <b>szczęcińskie</b>		

**c.d. rubr. nr 12**

dopiero w 1764 r. Po śmierci Bodo v. Flemminga (1732 r.) dobra świerzeńskie przeszły – w drodze koligacji rodzinnych – w posiadanie rodu von Wartensbelgen, którego członkowie rzadko przebywali w Świerźnie, nie zrealizowali pierwotnej inwestycji, zaś dwór stracił charakter rezydencji na rzecz funkcji gospodarczych. Wg. katastru z 1756 r. budynkiem mieszkalnym właścicieli było skrzydło zachodnie zespołu dworskiego, czyli pierwotna oficyna z pokojami dla gości; w owym czasie do szczytu południowego dostawiono łącznik z salą balową.

W poł. XIX w. przebudowano elewację ścian długich, które otrzymały ryzality; w owym czasie zmieniono rozplanowanie wnętrza, wymieniono stolarkę. W latach 1923-25 ostatecznie ukształtowano ryzalit frontowy oraz przemurowano ścianę tylną i ryzalit ogrodowy.

Po II wojnie światowej zespół budynków podworskich był – przez kilka lat – użytkowany przez wojska radzieckie; w 1952 r. przejęty przez Państwowe Gospodarstwa Rolne. W latach 1975 – 1981 prowadzono prace remontowo – rewaloryzacyjne, które zostały zaniechane i niedokończone. Z chwilą rozwiązania PGR-ów zespół zabudowy podworskiej został skomunalizowany. W 1993 r. zespół dworsko-parkowy kupiła (budynki na własność, a grunt w formie wieczystej dzierżawy) Sp. z o.o. „TAURUS” ze Szczecina, która jednak nie wywiązała się z notarialnych zobowiązań i obecnie jest w trakcie postępowania upadłościowego; obciążona hipoteka została wykupiona przez p. [REDAKTOWANE]

-----

Ewidencjonowany obiekt to dawny oficyna dworska, zaadaptowana wkrótce po wybudowaniu na dom mieszkalny właścicieli (czyli formalnie dwór), skomunikowana łącznikiem z drugą oficyną z salą balową. Jest to budynek parterowy, podpiwniczony, nakryty dachem mansardowym, z dwoma ryzalitami pośrodku ścian długich, o pierwotnej kompozycji architektonicznej, zaakcentowanej ryglową konstrukcją ścian fasady i szczytów.

**c.d. rubr. nr 13**

**Stropy:** nad piwnicą i parterem nowe, ceramiczne typu kleina (na stalowych belkach); w ryzalitowych basztach oraz w obrębie pomieszczeń mansardy zachowały się drewniane, belkowe, z deskowym pułapem i podsufitką na matach trzcinowych.

**Więźba dachowa:** drewniana, mansardowa, krokwiowo-jętkowa z płatwiami pośrednimi i podporami stolcowymi, wzmocniona wiatrownicami; więźba od topora, oryginalna. W obrębie ryzalitów konstrukcja krokwiowo-jętkowa.

**Pokrycie:** wszystkie dachy (w tym ryzality, wystawki i „wole oka”) nakryte ceramiczną dachówką karpiówką, ułożoną w rybią łuskę; kalenice i naroża zabezpieczone ceramicznymi gąsiorami.

**Podłogi:** brak – wylane nowe posadzki (szlichty) betonowe.

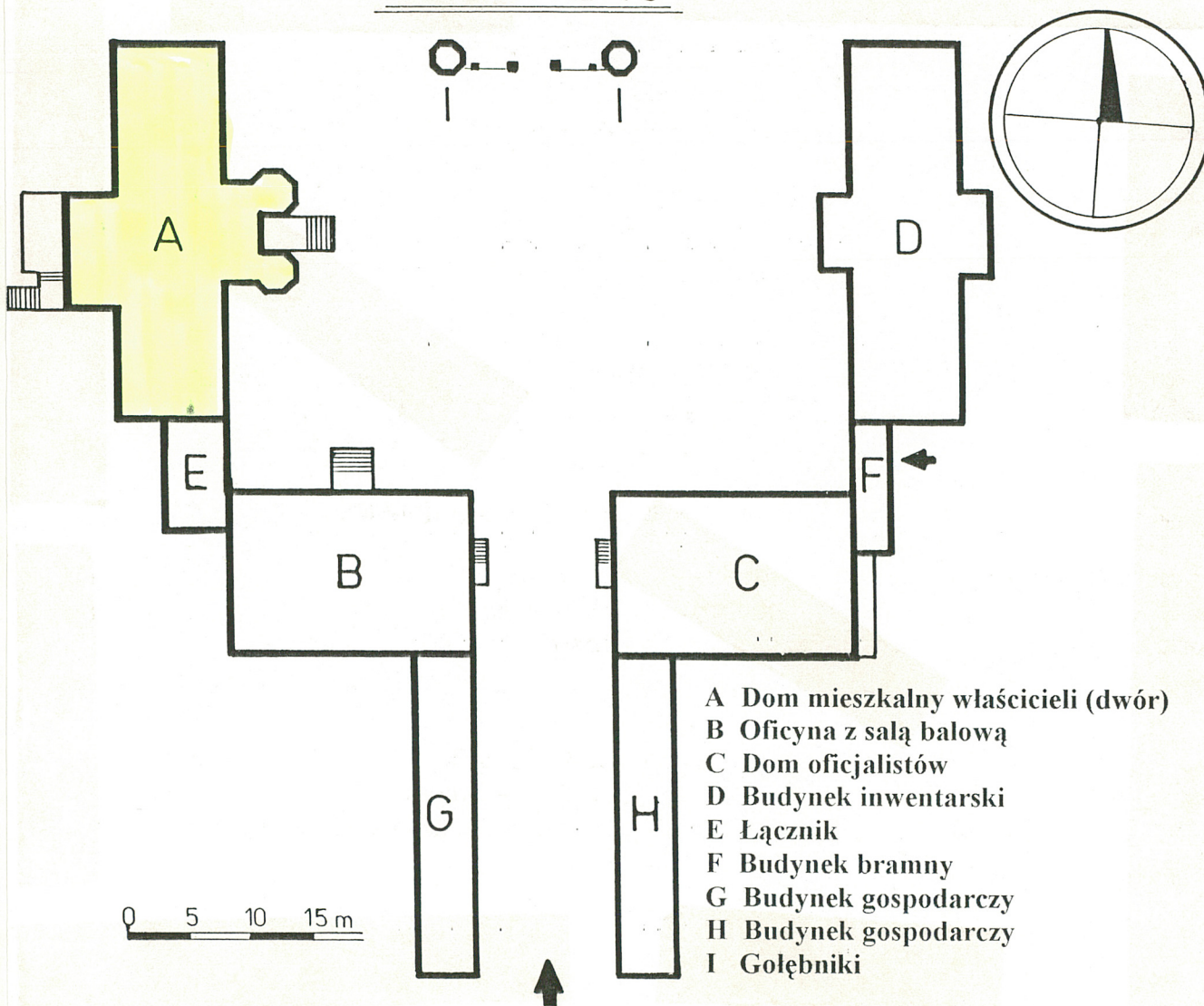
**Schody:** zewnętrzne stare – kamienne lub ceglane; brak schodów na II kondygnację (mansardę); schody do piwnicy nowe, betonowe, wylewane, umieszczone w obu ryzalitach.

**c.d. wkładka nr 2**

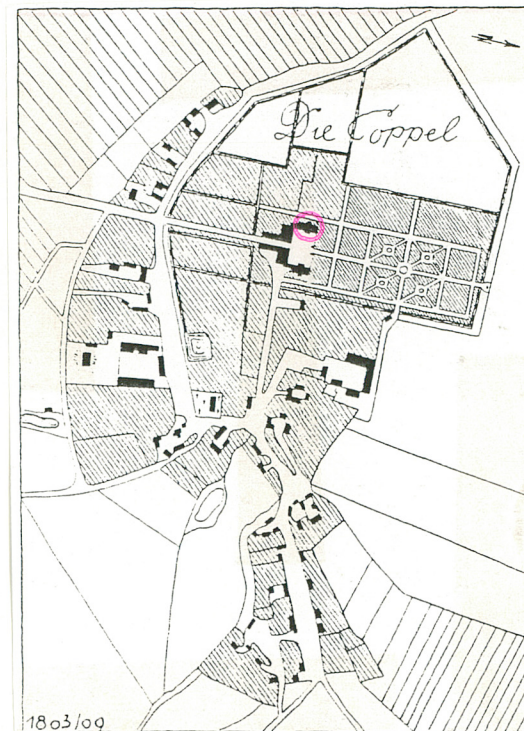
Wkładkę założył: **mgr W. Witek, 07.1998 r.**



# ŚWIERZNO



- A Dom mieszkalny właścicieli (dwór)
- B Oficyna z salą balową
- C Dom oficjalistów
- D Budynek inwentarski
- E Łącznik
- F Budynek bramny
- G Budynek gospodarczy
- H Budynek gospodarczy
- I Gołębniki



1803r.



1. Miejscowość <b>ŚWIERZNO</b>	4. Obiekt (nazwa jak w karcie) <b>DOM MIESZKLANY (DWÓR) NR 44a (A)</b>	5. Zawartość wkładki: <b>tekst, fotografie</b>
2. Gmina <b>Świerzno</b>		
3. Województwo <b>szczęcińskie</b>		

**c.d. rubr. nr 13**

**Stolarka okienna:** w elewacji frontowej zachowały się ramy po oknach 4-skrzydłowych, ościeżnicowo-krosnowych, dzielone od środka krzyżem. W obrębie ryzalitów oraz w piwnicy okna krosnowe, 4-skrzydłowe. Przy drzwiach wejściowych małe okna krosnowe, dwupoziomowe. Wszystkie okna od zewnątrz zadeskowane, zblendowane.

**Stolarka drzwiowa:** drzwi frontowe i ogrodowe 2-skrzydłowe, podwójne, płycinowe, z naświetlem i nadświetlem. Brak drzwi wewnętrznych; zachowały się szerokie otwory po drzwiach 2-skrzydłowych, z deskowymi (płycinowymi) opaskami. Obecnie drzwi zewnętrzne są zadeskowane (zblendowane).

**R z u t**

Pierwotnie budynek założony został na planie prostokąta, zorientowanego na osi N-S, o wymiarach 3090 x 940 cm i był symetryczny względem budynku inwentarskiego – we wschodniej części podwórza. W poł. XIX w. oraz w l. 1923-25 obiekt rozbudowano o dwa ryzality: frontowy – o nieregularnym obrysie, złożony z dwóch (8-bocznych) baszt, połączonych z korpusem, którego obrys zawiera się w wym. 1130 x 590 cm; tylny – w kształcie regularnego czworoboku, o wym. 600 x 420 cm, do którego przylega od południa pomieszczenie z tarasem. Do wnętrza prowadziły pierwotnie dwa wejścia, umieszczone – na osi – pośrodku ryzalitów; dodatkowo obiekt był skomunikowany – od południa (przez łącznik) z salą balową; obecnie w północnej części ściany tylnej wtóry otwór drzwiowy na miejscu okna.

Pierwotne rozplanowanie wnętrza uległo częściowemu zatarciu, przy czym utrzymano osiowość w linii ryzalitów (hall – salon), oraz historyczne (niewielkie) pomieszczenia w ryzalicie frontowym (w obrębie baszt). Po prawej stronie hallu duży salon z kominkiem, a przy szczycie północnym układ dwutraktowy (przy czym w części zachodniej wtórne podziały). Po lewej stronie hallu układ dwutraktowy.

**B r y ł a**

Korpus budynku ma bryłę w formie leżącego prostopadłościanu, nakrytego dachem mansardowym. Wysokość całkowita wynosi ok. 1000 cm, stosunek wysokości ścian do wysokości dachu jak 4 : 5. Pośrodku ściany frontowej jest dostawiony dwukondygnacyjny ryzalit, o rozczłonkowanej bryle, której podstawę stanowią dwie, ośmioboczne baszty, całość nakryta wysokim dachem 2-spadowym; wysokość całkowita wynosi ok. 1100 cm. Ryzalit tylny w formie stojącego prostopadłościanu, nakrytego dachem 2-spadowym; wysokość całkowita tej części wynosi ok. 1000 cm. Do ryzalitu tylnego, przy ścianie południowej, dostawione parterowe pomieszczenie z tarasem.

W sensie formalnym jest to budynek parterowy (h=340 cm), w całości podpiwniczony (h=250 cm), z użytkową mansardą (h=270 cm) i jedno-przestrzennym strychem.

**c.d. wkładka nr 3**

Wkładkę założył: **mgr W. Witek, 07.1998 r.**





2.



3.



4.



1. Miejscowość <b>ŚWIERZNO</b>	4. Obiekt (nazwa jak w karcie) <b>DOM MIESZKALNY (DWÓR) NR 44a (A)</b>	5. Zawartość wkładki:  <b>tekst, foto</b>
2. Gmina <b>Świerzno</b>		
3. Województwo <b>szczęcińskie</b>		

**c.d. rubr. nr 13****Elewacje:**

Elewacje budynku ukształtowane na zasadzie symetrii, akcentowane elementami pierwotnej konstrukcji (ściany ryglowe) lub formy przestrzennej (ryzalit, wystawki).

Elewacja frontowa 11-osiowa, lustrzanie symetryczna, zaakcentowana przez środkowy ryzalit, którego forma opiera się na dwóch, narożnych (ośmiobocznych) basztach, ryglową konstrukcję ścian oraz drewnianą loggię na II kondygnacji z tralkową balustradą. Oprócz tego w obrębie połaci dachowych - również symetrycznie rozmieszczone - ryglowe wystawki i tzw. wole oka. Faktura i kolorystyka elewacji odzwierciedla naturalne walory użytego budulca: drewniany szkielet konstrukcyjny, impregnowany na brązowo i ceglane (obecnie nietynkowane) tzw. farchy.

Elewacja tylna (ogrodowa) również 11-osiowa, ale częściowo arytmiczna (przesłonięta przybudówką z tarasem), z centralnie umieszczonym, dwukondygnacyjnym ryzalitem, w obrębie którego zachowały się profilowane gzymsy. Elewacja szczytowa północna 1-osiowa, arytmiczna, z odsłoniętym drewnianym szkieletem ściany ryglowej. Elewacja południowa w większości przesłonięta przybudówką (łącznikiem).

**Wyposażenie:**

Jedynym elementem pierwotnego wyposażenia jest kominek (fot. 7), umieszczony w sali po prawej stronie hallu; kominek masywny, ceglany, tynkowany z gzymsami oraz śladem pierwotnej tarczy herbowej.

**Instalacje:**

Brak.

**Spis fotografii:**

1. Dwór – elewacja frontowa (wschodnia)
2. Dwór – ryglowy ryzalit frontowy
3. Dwór – północny fragment elewacji ogrodowej (tylnej)
4. Dwór – murowany ryzalit tylny
5. Dwór – elewacja szczytowa północna
6. Dwór – wnętrze salonu centralnego, widok w kierunku drzwi ogrodowych
7. Dwór – kominek w salonie po prawej stronie hallu

Wkładkę założył: **mgr W. Witek, 07.1998 r.**

Miejsce przechowywania negatywów: **BDZ w Szczecinie**

Wzór ODZ





5.



6.



7.