

A B C D E F G H I J K L L M N O P R S T U V W X Y Z Nr

1. Obiekt

DOM MIESZKALNY (KAMIENICA Z 2 OFICYNAMI) NR 39 I 59A

2. Czas powstania

lata 70-te,
80-te XIXw.

3. Miejscowość

TRZEBIATÓW

11. Zdjęcia, rzut, przekrój, sytuacja, orientacja



4. Adres

ul. Wojska Polskiego 59
72-320 Trzebiatów
nr hipoteczny
dz.nr 151/7 (kw. [redacted])

5. Przynależność administracyjna

województwo zachodniopomorskie

gmina Trzebiatów

6. Poprzednie nazwy miejscowości

Treptow a. Rega
(do 1945r.)

7. Przynależność administracyjna
przed 1 VI 1975

województwo szczecińskie

powiat Gryfice

8. Właściciel i jego adres

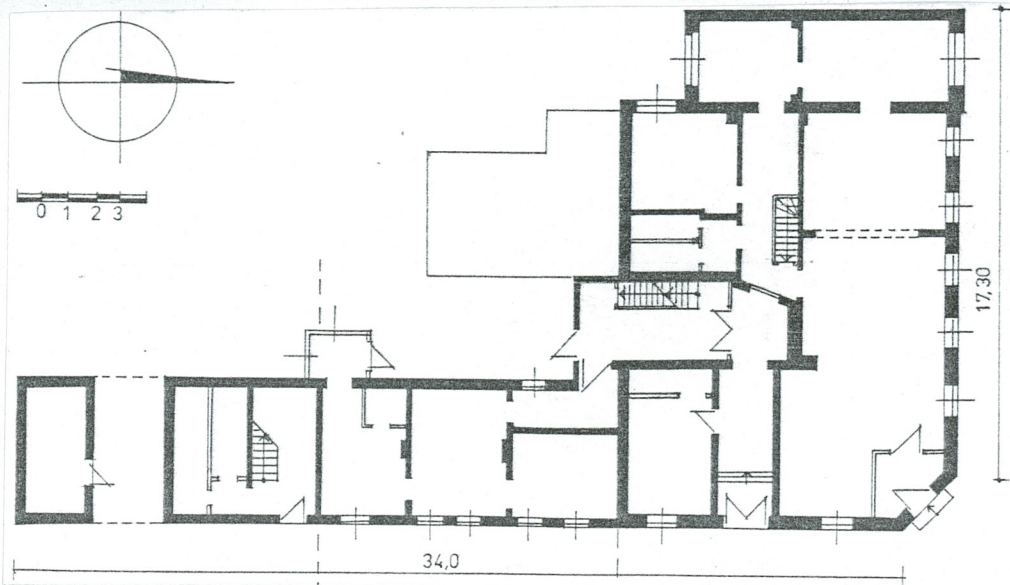
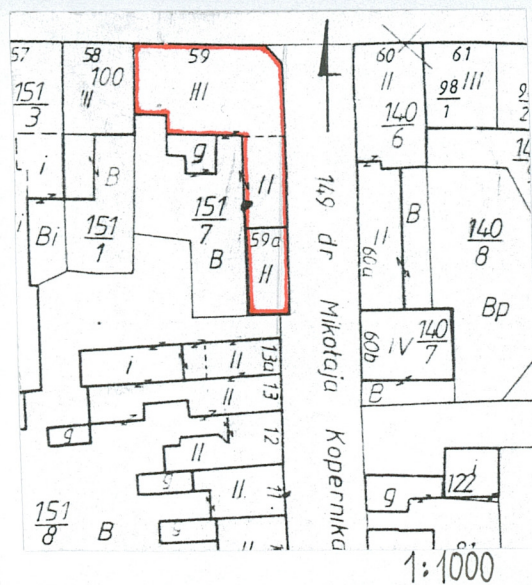
Urząd Miasta i Gminy, 73-320 Trzebiatów; ul. Rynek 1
Nr 8: [redacted]

9. Użytkownik i jego adres

Najemcy; administrator: Zarząd Budynków Komunalnych, ul. II Pułku Ułanów 4B:
[redacted]

10. Rejestr zabytków

Nr A-195 data 14.12.2004



Sytuacja.

Ewidencjonowany budynek usytuowany jest w centrum Trzebiatowa, w obrębie historycznej starówki, w wschodniej części miasta, na wschód od placu rynkowego z ratuszem. Zajmuje narożną posesję przy zbiegu ulic Wojska Polskiego i Mikołaja Kopernika. Boczna ślepa ściana zachodnia przylega do budynku z naczółkowym szczytem (przy ul. Wojska Polskiego, nr 58). Elewacje tylne kamienicy i oficyn wychodzą na podwórze (z zachowanym fragmentarycznie brukowanym wjazdem) częściowo zabudowane przez tymczasowe pomieszczenia gospodarczo-warsztatowe i drewniane szopy. Od południa do budynku kamienicy przylegają dwa niższe budynki jednoskrzydłowych oficyn, z elewacjami frontowymi w zachodniej pierzei ul. Kopernika (nr 59 i 59A), ze spadkiem do linii murów obronnych.

Materiał, konstrukcja, technika.

Posadowienie budynku nie badane ze względu na brak dostępu. Ściany zewnętrzne murowane z cegły ceramicznej, otynkowane tynkami wapienno-cementowymi. Ściany wewnętrzne malowane emulsyjnie, z olejnymi lamperiami w klatce schodowej. Elewacje frontowe kamienicy malowane w kolorze ceglastej czerwieni, z plastycznym detalem wykonanym w tynku i z odlewów gipsowych (w kolorze białym); wszystkie ściany z kamiennym cokołem, otynkowanym w całości, jedynie w pierwszym budynku oficynowym pozostały odsłonięte fragmenty w formie prostokątnych płaszczyzn z widocznym kamiennym licem. W elewacjach od str. ul. Kopernika cokoł o wys. ok. 0,5 m, w pozostałych elewacjach niższy. Gzyms wieńczący drewniany.

Sklepienia i stropy.

Nad piwnicą strop ceglany typu Kleina-odcinkowy na dwuteowych belkach stalowych, otynkowany; nad pozostałymi kondygnacjami stropy drewniane, dolne pułapy gładko otynkowane tynkiem wapiennym na trzcinie.

Więźba dachowa.

Dach dwuspadowy, więźba drewniana, płatwiowo-kleszczowa ze ścianką kolankową, słupy z zastrzałami usztywnione dodatkowo kleszczami. Krokwie o wym. 18 cm x 12,5 cm ułożone co 1,20 m; wysokość od podłogi do kleszcza: ok. 3 m.

Pokrycie dachu.

Połącze dachu nad kamienicą pokryte od frontu eternitem falistym, połącze od podwórza łupkiem (płyty o wys. 60 cm i szer. 30 cm), miejscami blachą stalową ocynkowaną. Nad oficynami dachówka cementowa zakładkowa. Pierwotnie prawdopodobnie łupek na wszystkich połączeniach.

Posadzki, podłogi.

W piwnicy polepa (ubita ziemia) oraz posadzka cementowa (w części piwnicy z osobnym wejściem, pod pomieszczeniem banku); na klatce schodowej i sieni terakotowe płytki w dekoracyjnym układzie dwukolorowych rombów. W pomieszczeniu banku podłoga ze współczesnych płytek gresowych (pierwotnie podłoga drewniana). W pozostałych pomieszczeniach drewniane podłogi.

Opisywany budynek został wybudowany w latach 70-tych, 80-tych XIX w. W sięgającej średniowiecza historii miasta (lokacja na prawie lubeckim w r. 1287) był to okres rozwoju gospodarczego, przestrzennego i kulturalnego, który spowodował, że Trzebiatów z miasteczka rolniczo-rzemieślniczego (jakim był w XVIII w.) przekształcił się w jeden z większych ośrodków miejskich północnej części Pomorza. Sprzyjał temu rozwijający się systematycznie od 2 poł. XIX w. lokalny przemysł. Działały tu m.in. takie zakłady przemysłowe, jak: od 1860 r. fabryka opakowań staniolowych (eksportująca również do Skandynawii), fabryka mebli, fabryka produkująca elementy cementowe, centralnego ogrzewania i piece, fabryka skór, kilka młynów i tartaków, zakład maszyn i obróbki drewna. Od 1864 r. w mieście funkcjonuje gazownia. Dobra koniunktura gospodarcza miasta spowodowała, że rząd pruski w r. 1855 podjął plan pogłębienia dolnej Regi aż po Trzebiatów i budowę nowego portu w Mrzeżynie (nie został on jednak zrealizowany). W r. 1882 wybudowana linia kolejowa połączyła Trzebiatów ze Szczecinem i Kołobrzegiem; rozwojowi sprzyjało też powiązanie miasta z siecią dróg bitych o znaczeniu regionalnym. Od 2 poł. XIX w. rozbudowują się, położone poza obrębem średniowiecznych obwarowań, przedmieścia gryfińskie i kołobrzeszkie. W Trzebiatowie rozwijało się szkolnictwo, lecznictwo (od 1859 - nowy szpital miejski). W czerwcu 1854 r. otworzono kąpielisko miejskie (z 2 basenami); do końca II wojny świat. w mieście były 2 kina. Od 1 poł. XIX w. w Trzebiatowie drukowa-

<p>14. Kubatura</p> <p>~3600 m³ (+990m³oficyny)</p>	<p>15. Powierzchnia użytkowa</p> <p>~700m²(+230m²oficyny)</p>	<p>16. Przeznaczenie pierwotne</p> <p>kamienica i oficyna I:mieszkalne; oficynaII; budynek gospodarczo-maga- zynowy;</p>	<p>17. Użytkowanie obecne</p> <p>mieszkalne</p>
<p>18. Prace budowlane i konserwatorskie, ich przebieg i dokumentacja</p> <p>Po 1945r. nie było generalnego remontu w kamienicy(poza częścią banko- wą).Obecnie jedno z prywatnych mieszkań po częściowym odnowieniu ele- wacji,z nowymi oknami z PCV.W pomieszczeniach banku zmieniono wystrój wnętrza.Budynki oficynowe po generalnym remoncie w latach 90-tych.</p>		<p>19. Stan zachowania (fundamenty, ściany zewnętrzne, ściany wewnętrzne, sklepienia, stropy, konstrukcje dachowe, pokrycie dachu, wyposażenie i instalacje)</p> <p>Piwnice w dobrym stanie,niezawilgocone.Stan elewacji kamienicy zły,widoczne całe połacie pozbawione tynku,liczne spękania i ods- pojenia zachowanego tynku,zniszczone detale obramiające otwory. Gzyms wieńczący pozbawiony dekoracyjnych konsolek(widocznych je- szcze na zdj.z r.1975),zawilgocony,z drobnymi ubytkami w deskach. Wieżba dachowa w dobrym stanie. Budynki oficynowe po kapitalnym remoncie,odnowione.</p> <p>20. Najpilniejsze postulaty konserwatorskie</p> <p>Wskazany remont budynku:odnowienie elewacji i klatki schodowej; postuluje się wpis obiektu do rejestru zabytków.</p>	

21. Akta archiwalne (rodzaj akt, numer i miejsce przechowywania)

24. Uwagi różne *Neg. nr: 70.409-70.423; 70.426-70.427;*
W zbiorach BDZ w Szczecinie znajdują się karty informacyjne
detalu i elementu architektonicznego ewidencjonowanego budynku.

Nr inw. old. konser 66/a/2000-BDZ

25. Opracował

tekst *mgr inż. arch. Aleksandra Hamberg-Federowicz, XI 2000r.*

imię, nazwisko, data, podpis

plany, rysunki *J.W.*

imię, nazwisko, data, podpis

zdjęcia fotogr. *J.W.*

imię, nazwisko, data, podpis

miejsce przechowywania negatywów *BDZ, Szczecin*

KARTA PO WYPEŁNIENIU PODLEGA OCHRONIE NA PODSTAWIE PRZEPISÓW PRAWA AUTORSKIEGO

22. Biblioteka

1. J. Malotki, Fuhrer durch Treptow a. Rega, Treptow 1926;
2. Z. Nawrocki, Studium historyczno-konserwatorskie-Trzebiatów, PKZ, Toruń 1975r.;
3. Z. Radacki, Studium historyczno-urbanistyczne Trzebiatowa, Szczecin 1963r. (maszynopis);
4. Unser Pommerland, Stettin 1928, z. 4;

26. Adnotacje o inspekcjach, informacje o zmianach (daty, imiona i nazwiska wypełniających)

23. Źródła ikonograficzne i fotografia (rodzaj, miejsce przechowywania, sygnatury)

27. Załączniki

wkładki nr: *1-5*

1. Miejscowość.....	Trzebiatów	4. Obiekt (nazwa jak w karcie)	DOM MIESZKALNY(KAMIENICA Z 2 OFICYNAMI) NR 59 I 59A	5. Zawartość wkładki (nazwa materiału uzupełniającego)	c.d.opisu,4 fotografie
2. Gmina.....	Trzebiatów				
3. Województwo.....	zachodniopomorskie				

c.d.punktu 12:

no lokalne gazety:"Treptower Anzeiger"(od 1835r.) i "Greifenberger Kreisblattes"(od 1844r.).Liczba mieszkańców systematycznie wzrastała osiągając pod koniec XIXw. liczbę ok.7 tys.mieszkańców.

Ewidencjonowany budynek to 3-kondygnacyjna narożna kamienica czynszowa z dwiema bocznymi oficynami.Układ kompozycyjny bryły(z przewagą linii horyzontalnych) i dekoracja plastyczna elewacji frontowych utrzymane są w formach neorenesansu włoskiego.W miejscu posadowienia istniejącej kamienicy(na dwóch średniowiecznych działkach siedliskowych) istniała zabudowa mieszkalna najprawdopodobniej od XIIIw.(nie zachowały się pozostałości wcześniejszych wybudowań).W pierzejowej zabudowie ul.Wojśka Polskiego ewidencjonowany budynek wyróżnia się wysokością bryły i dekoracyjnym wystrojem elewacji frontowych.Swoimi proporcjami i pierwotnym układem wnętrza nawiązuje do typu wielkomiejskiej kamienicy czynszowej z reprezentacyjnymi mieszkaniami umieszczonymi na 1-szym i 2-gim piętrze budynku,z salonami z balkonami w narożnej części.Przed1945r.w parterowej części budynku mieścił się bank.W r.1947 lokal objął Bank Spółdzielczy w Trzebiatowie i prowadził działalność bankową do 1997r.Obecnie pomieszczenia nieużytkowane,nadal są dzierżawione przez bank.

Funkcje mieszkalne-od czasu powstania-pełniła pierwsza z dwóch oficyn przylegających do kamienicy.Druga(dalsza)pierwotnie była budynkiem gospodarczym,mieściła stajnię(wozownię?) i magazyn na piętrze.Wg.relacji jednego z mieszkańców,przed 1945r.w podwórzu mieściły się także inne pomieszczenia dla koni i bryczek(dziś nieistniejące),związane z obsługą gospodarczą pobliskiego hotelu,zajmującego sąsiednią posesję.Obecnie obie oficyny,po generalnym remoncie,pełnią funkcje mieszkalne.

c.d.punktu 13:

Schody.

Wewnętrzna klatka schodowa kamienicy drewniana,dwubiegowa,spodnia strona biegu schodów oszalowana i gładko otynkowana.Balustrady drewniane,ażurowe z wąskich tralek(ubytki tralek zastąpione prostymi słupkami).W korytarzu(sieni)prowadzącym od drzwi wejściowych(od str.ul.Kopernika) 3-stopniowe schody.Schody do piwnicy jednobiegowe ceglane,obetonowane i współczesne żelbetowe(w części piwnicy pod pomieszczeniem banku).Schody na strych drewniane.W oficynie współczesna klatka schodowa żelbetowa.

Drzwi.

Drzwi zewnętrzne główne drewniane,dwuskrzydłowe z nadświetlem(obecnie nieużytkowane).Skrzydła o konstrukcji ramowo-płycinowej.Drzwi wewnętrzne na klatce schodowej(w sieni) i do mieszkań na 1-szym i 2-gim piętrze drewniane,dwuskrzydłowe z nadświetlem(drzwi 2-go piętra bez nadświetla).Skrzydła ramowo-płycinowe,szklone(taflę zdobioną trawionym ornamentem meandrowym).Drzwi do piwnicy i na strych jednoskrzydłowe,deskowe z zastrzałem;na poddaszu jednoskrzydłowe drzwi pseudożaluzjowe z zachowanymi oryginalnymi okuciami(pierwotnie drzwi użytkowane przy składowaniu siana).Drzwi do pomieszczenia banku współczesne,w ościeżu otworu wejściowego zachowane ślady żaluzji.Drzwi wewnętrzne(w lokalach mieszkalnych)jednoskrzydłowe,ramowo-płycinowe(3- i 4-płycinowe).

Wkładkę założył:Aleksandra Hamberg-Federowicz,XI 2000r.....

BDZ, Szczecin



1



2



3



4

1. Miejscowość.....	Trzebiatów	4. Obiekt (nazwa jak w karcie)	5. Zawartość wkładki (nazwa materiału uzupełniającego)
2. Gmina.....	Trzebiatów	DOM MIESZKALNY(KAMIENICA Z 2 OFICYNAMI) NR 59 I 59A	c.d.opisu, 1 zdjęcie
3. Województwo.....	zachodniopomorskie		

Okna.

Prostokątne otwory okienne z oknami skrzynkowymi, czteropodziałowymi, z krzyżem okiennym (zachowane w pomieszczeniu banku i częściowo w elewacji frontowej od ul. Wojska Polskiego). Otwory okienne parteru w pomieszczeniach banku z ozdobnymi kratami-koszowymi. W elewacji frontowej od ul. Kopernika zachowane jedno okno krosnowe (należące do pomieszczeń bankowych) z zewnętrzzną żaluzją drewnianą. W klatce schodowej okno krosnowe, 4-podziałowe z krzyżem okiennym. Wszystkie słupki ozdobione kolumnką z głowicą kompozytową (cynkowy wzornikowy odlew). Oryginalne okno krosnowe zachowane jest też w elewacji podwórzowej oficyny (elewacja wschodnia, parter); pozostałe stolarki okienne współczesne, drewniane i plastikowe.

Rzut.

Budynek kamienicy na rzucie zbliżonym do prostokąta, z dostawionymi od str. ^{południowo-}wschodniej, pod kątem prostym, dwiema oficynami na prostokątnych obrysach, tworzącymi boczne skrzydło budynku. Wschodni narożnik kamienicy, na styku dwóch frontowych elewacji, ścięty, z wejściem do części usługowej (pomieszczenia banku). W elewacji wschodniej, w środkowej osi parteru, umieszczono drzwi zewnętrzne główne, prowadzące do sieni, połączonej z klatką schodową dodatkowymi drzwiami. Klatka schodowa żyzalitowana, umieszczona od str. południowej, z wejściem w elewacji tylnej. Wejście do mieszkania w parterze pierwszej oficyny od podwórza, obudowane drewnianym gankiem. Druga oficyna z osobnym wejściem na klatkę schodową (od str. ul. Kopernika) i przejazdem bramnym.

Bryła.

Budynek kamienicy o prostopadłościennym bryle, ze ściętym narożnikiem od frontu, 3-kondygnacyjny z poddaszem (niemieszkalnym), nakryty dwuspadowym dachem, podpiwniczony. Horyzontalną kompozycję bryły akcentuje wydatny gzyms wieńczący, pierwotnie z "wspierającymi" sztukatorskimi kroksztynami. Dwa budynki oficynowe zdecydowanie mniejsze (gzyms wieńczący oficyn na poziomie drugiej kondygnacji kamienicy), 2- i 3-kondygnacyjne (zachowują jednak tę samą wysokość); bryły prostopadłościenne, nakryte wspólnym dachem dwuspadowym.

Elewacje.

Elewacje frontowe kamienicy: północna (od str. ul. Wojska Polskiego) i wschodnia (od str. ul. Kopernika) z analogicznym opracowaniem plastycznym i podziałami. Elewacja północna: 6-osiowa, wschodnia: 3-osiowa. Otwory prostokątne rozmieszczone symetrycznie we wszystkich kondygnacjach, które rozdzielają proste płytkie gzymsy kordonowe. Okna w części parterowej z płaskimi opaskami w pionie przedłużonymi do wysokości cokołu. Okna pierwszego piętra ujęte profilowanymi opaskami, z nadprożami zwieńczonymi gzymsami wspartymi po bokach na dekoracyjnych kroksztynach. Dołem kondygnację obiega gzyms podokienny. Poniżej otworów drugiego piętra gzyms podokienny w formie fryzu z wgłębными, prostokątnymi płycinami (bez dekoracyjnego obramienia), umieszczonymi w osi otworu okiennego; po bokach płycin wyłamane piedestały pod kanelowane pilastry (o tokańskich formach) ujmujące otwory okienne drugiego piętra. Ponad nimi płaski fryz (w formie trójlistowego architravu). Kondygnacja poddasza nawiązująca do pałacowego mezzonina, z prostokątnymi otworami okiennymi. Całość wieńczy wydatny gzyms, mocno wysunięty przed lico elewacji. W elewacji północnej 1-sza oś od zachodu lekko żyzalitowana (żyzalit pozorny) na całej wysokości, z pilastrami w narożnikach (oprócz kondygnacji parterowej). Wschodni ścięty narożnik frontowy: 1-osiowy z wejściem do pomieszczenia banku, ujętym parami pilastrów jońskich. 1-sze i 2-gie piętro z balkonami; powyżej wejścia balkon z pełną balustradą.

Wkładkę założył: Aleksandra Hamberg-Federowicz, XI-2000r.

BDZ, Szczecin

Miejsce przechowywania negatywów

VERTE

Wzór ODZ 1995

c.d.opisu:

da o falistej linii, balkon 2-go piętra szerszy, na prostokątnej podstawie, żelazną metalową balustradą. Elewacja południowa, tylna: 2-osiowa, o niesymetrycznie rozmieszczonych otworach okiennych. Obecnie nieotynkowana (czerwona cegła, z widocznymi fragmentami starego tynku), ze żelazną klatką schodową.

Elewacje frontowe oficyn, wschodnie:

Oficina 1): 5-osiowa o horyzontalnych podziałach gzymsem kordonowym i podokiennymi. Między pierwszą a drugą kondygnacją szeroki fryz podokienny z prostokątnymi wgłębными płycinami bez obramień (umieszczonymi w osi okien). Okna drugiej kondygnacji z odcinkami gzymsów nadokiennych. W poddaszu kwadratowe, małe okna.

Oficina 2): 2-osiowa z wejściem i bramą przejazdową, kondygnacje rozdzielone lekko profilowanym gzymsem, okna prostokątne bez ozdób. Obie elewacje frontowe mają wspólny, profilowany gzyms wieńczący.

Elewacje tylne oficyn, zachodnie:

Oficina 1) (otynkowana, o nieregularnie rozmieszczonych otworach okiennych (wtórnych). W środkowej części przyziemia umieszczony drewniany, obudowany ganek w wejściu do mieszkania na parterze (współczesny).

Oficina 2): okna rozmieszczone w 3 osiach. Pośrodku elewacji szeroki, prostokątny przejazd. Obie elewacje oficyn otynkowane.

Wnętrze.

Parter kamienicy w całości przeznaczony na lokal bankowy z dużą frontową salą do obsługi klientów i mniejszymi bocznymi i tylnymi pomieszczeniami zaplecza. Na piętrach po 2 samodzielne mieszkania z wtórnymi podziałami wewnętrznymi. Pierwotny układ wnętrza zachowany częściowo. W oficynach urządzone mieszkania, po współczesnych przebudowach.

Wyposażenie.

Pierwotne niezachowane. W pomieszczeniach bankowych zachowały się sejfy pancerne z 1937 r. a także drewniana żaluzjowa szafa na dokumenty.

Instalacje.

Elektryczna, wodno-kanalizacyjna, gazowa, ogrzewanie piecowe i c.o. indywidualne; budynek orygnowany.



Zdjęcia.

1. Elewacja frontowa (pn.) kamienicy; widok od str. ul. Wojska Polskiego.
2. Narożnik na styku elewacji frontowych kamienicy; balkon 2-go piętra.
3. Fragment elewacji frontowej z widocznym gzymsem wieńczącym.
4. Elewacje frontowe (wsch.) oficyn.
5. Elewacja frontowa (wsch.) kamienicy; widok od str. ul. Mikołaja Kopernika.

1. Miejscowość.....Trzebiatów	4. Obiekt (nazwa jak w karcie).....DOM MIESZKALNY (KAMIENICA Z 2 OFICYNAMI)	5. Zawartość wkładki (nazwa materiału uzupełniającego).....6 zdjęć
2. Gmina.....Trzebiatów	NR 59 I 59A	
3. Województwo.....zachodniopomorskie		



6



7



8

Wkładka stworzona przez.....A. Hamberg-Federowicz, XI 2000 r.

BDZ, Szczecin

* Miejsce przeznaczone dla notatki



9



10



11

1. Miejscowość.....Trzebiatów.....	4. Obiekt (nazwa jak w karcie) DOM MIESZKALNY (KAMIENICA Z 2 OFICYNAMI) NR 59 I 59A	5. Zawartość wkładki (nazwa materiału uzupełniającego) 5 zdjęć
2. Gmina.....Trzebiatów.....		
3. Województwo.....zachodniopomorskie.....		



12



13



14

Wkładkę złożył.....A. Hamberg-Federowicz, XI-2000r.....
BDZ, Szczecin

Miejsce przechowywania negatywów.....

Wzr. 02.100



1. Miejscowość Trzebiatów
 2. Gmina Trzebiatów
 3. Województwo zachodniopomorskie
 4. Obiekt (nazwa jak w karcie) DOM MIESZKALNY (KAMIENICA Z 2 OFICYNAMI)
 NR 59 I 59A

5. Zawartość wkładki (nazwa materiału uzupełniającego)
 3 zdjęcia, opis zdjęć



Wkładkę sporządził: A. Hamberg-Federowicz, XI 2000 r.

Miejsce przechowywania: BDZ, Szczecin

VERTE→

Zdjęcia-c.d.

6. Elewacja tylna(zach.)oficyny I.
7. Elewacja tylna(pd.)kamienicy.
8. Elewacja tylna(zach.)oficyny II.
9. Klatka schodowa w kamienicy.
10. Wieżba dachowa kamienicy.
11. Szafa na dokumenty w jednym z pomieszczeń bankowych.
12. Okno w elewacji frontowej(od ul. Wojska Polskiego).
13. Krata w jednym z okien pomieszczeń bankowych.
14. Drzwi zewnętrzne główne, awers.
15. Drzwi wewnętrzne, awers(do lokalu mieszkalnego).
16. Drzwi wewnętrzne, fragment zdobienia przeszklenia.
17. Wieżba dachowa kamienicy, fragment.
18. i 19. Szafy pancerne z 1937r. w pomieszczeniach bankowych.