

1. Obiekt

1019/2 BRAMA GLÓWNA ob. Brama A (1)
w zespole portu wolnocłowego

2. Czas powstania
1900 r.

3. Miejscowość
SZCZECIN

11. Zdjęcia rzut, przekrój, sytuacja, orientacja



widok od zewnątrz (od pld-zach)



widok od wnętrza portu (od pñn-wsch.)



dawny budynek odpraw celnych od pld.



4. Adres
Szczecin-Lasztownia
ul. Bytomska
nr hipoteczny

5. Przynależność administracyjna
województwo szczecińskie
m. Szczecin pow. SZCZECIN
gmina

6. Poprzednie nazwy miejscowości
Stettin

7. Przynależność administracyjna
przed 1 VI 1975

województwo szczecińskie
powiat m. Szczecin

8. Właściciel i jego adres
Zarząd Portu Szczecin-Swinouj-
ście
ul. Bytomska 7
70-952 Szczecin

9. Użytkownik i jego adres
j.w.

10. Rejestr zabytków

Nr 1180 data 28.04.1981

12. Autorzy, historia obiektu, określenia stylu.

Obiekt wzniesiono w 1900 r. w stylu eklektycznym. Składał się z wartowni umieszczonej centralnie, oskrzydłonej dwiema bramami dla ruchu pieszego i czterema dla ruchu kołowego. Po lewej stronie na póln-zach. zlokalizowano budynek kontroli celnej osób przechodzących przez bramę. W wyniku intensyfikacji ruchu, już po kilku latach kontrolę celną przeniesiono do innego obiektu.

Po II wojnie, w latach 60-tych obiekt poddano remontowi i nadal pełni funkcję głównej bramy portu.

13. Opis (syntaktyczny, materiał i konstrukcja, rzut, bryła, elewacje, wnętrze, wyposażenie, instalacje)

Brama Główna usytuowana jest w pld-zach. części dawnego portu wolnocłowego, u zbiegu ulic Bytomskiej, Energrtyków i Władysława IV, frontem zwrócona w stronę miasta tj. pld-zach., budynek d. kontroli celnej usytuowany jest szczytowo.

Materiał i konstrukcja:

Ściany wzniesione z cegły licowej, ściany zew. i filary bram wykładane są kostką kamienną 20x20 cm. do wysokości ok. 1m. Fundamenty posadowione na drewnianych palach.

Stropy-drewniane, belkowe z podsufitką.

Więźba - drewniana, płatwiowo-kleszczowa, usztywniana zastrzałami.

Pokrycie dachów - ceramiczna dachówka karpiówka w układzie "w koronkę".

Okna - zespolone, o zróżnicowanej wielkości i podziałach pola okiennego. Występują okna dwudzielne, trójpoziomowe, z krzyżem okiennym z kostką; duże okna z polem okiennym podzielonym szczeblinami na drobne prostokąty. Frontowa ściana wartowni jest w 1/3 wysokości przeszklona w krzyżowych szczeblinach. Nadproża w kształcie łuku odcinkowego.

Drzwi - krosnowe, 1-skrzydłowe, skrzydła płycinowe.

Podłogi - drewniane, białe oraz cementowe posadzki.

Rzut:

budynek d. odpraw celnych na rzucie prostokąta 16x10 m., krótszą ścianą szczytową tworzy, wraz z ścianą wartowni i bramami, front bramy; układ wnętrza dwutraktowy, wartownia jednoprzestrzenna.

Bryła:

brama rozczłonkowana na wartownię, usytuowaną centralnie, parterową, przykrytą 4-spadowym, namiotowym dachem oraz na budynek odpraw, również 1-kondygnacyjny, przykryty dachem łamanym, przesłoniętym od szczytów attyką pełną. W/w budynki łączą łukowo zwieńczone bramy ze szczytami przykrytymi 2-spadowymi daszkami o kalenicy równoległej linii frontu całego zespołu bramnego.

Elewacje:

budynek d. kontroli: elewacja frontowa szczytowa 2-osiowa, przepruta wysokimi oknami, szczyt znacznie wysunięty ponad dach, (c.d. wkładka nr 1)

<p>14. Kubatura</p> <p>łączna - ok. 980 m³ (wartownia - 130 m³) (b.kontroli - 850 m³)</p>	<p>15. Powierzchnia użytkowa</p> <p>łączna - ok. 180 m² (wartownia - ok. 20 m²) b.kontroli - 160 m²)</p>	<p>16. Przeznaczenie pierwotne</p> <p>główna brama portu z wartownią i bud.kontroli celnej</p>	<p>17. Użytkowanie obecne</p> <p>brama A-Straż Ochrony Portu</p>
<p>18. Prace budowlane i konserwatorskie, ich przebieg i dokumentacja</p> <p>W 1956 r. i 1963 r. opracowano inwentaryzacje i ekspertyzy stanu fundamentów i murów. W latach 60-tych przeprowadzono remont obu budynków, m.in. wzmacniając posadowienie. W następnych latach przeprowadzono bieżące remonty i naprawy.</p>		<p>19. stan zachowania (fundamenty, ściany zewnętrzne, ściany wewnętrzne, sklepienia, stropy, konstrukcje dachowe, pokrycie dachu, wyposażenie i instalacje)</p> <p>Cały zespół bramy znajduje się w dobrym stanie technicznym.</p>	
		<p>20. Najpilniejsze postulaty konserwatorskie</p>	

21. Akta archiwalne (rodzaj akt, numer i miejsce przechowywania)

24. Uwagi różne

zob. ZESPÓŁ PORTOWY SZCZECIN - ŚWINOUJŚCIE

Neg. nr 32.209-32.326

25. Opracował

tekst **Olga Kulesza, marzec 1991 r.**

imię, nazwisko, data, podpis

plany, rysunki

j.w.

imię, nazwisko, data, podpis

zdjęcia fotogr.

j.w.

imię, nazwisko, data, podpis

miejsce przechowywania negatywów **PSOZ/52/**

Karta po wypełnieniu podlega ochronie na podstawie przepisów prawa autorskiego

22. Bibliografia

Por. kartę zespołu

26. Adnotacje o inspekcjach, informacje o zmianach (daty, imiona i nazwiska wypełniających)

23. Źródła ikonograficzne i fotografia (rodzaj, miejsce przechowywania, sygnatury)

Por. kartę zespołu

27. Załączniki

Wkładka nr. 1, 2

1. Miejscowość SZCZECIN	2. Obiekt (nazwa jak w karcie) BRAMA GŁÓWNA /1/ w zes- pole portu wolnocłowego	3. Zawartość wkładki (nazwa obiektu lub materiału uzupełniającego) c.d. pkt.13, rzut, zdjęcia
----------------------------	--	--

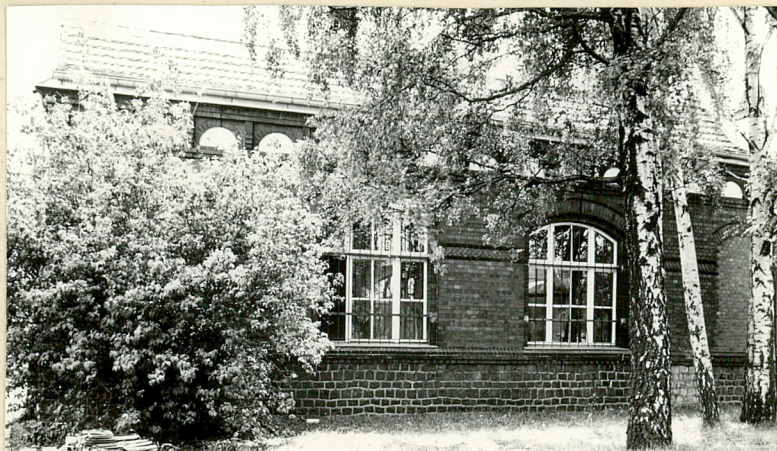
c.d.pkt.13:

zdobiony sterczynami, pole szczytu zdobione ostrołukowymi blendami o otynkowanych płycinach; elewacja tylna szczytowa, 2-osiowa z małymi oknami zablokowanymi przy osi, szczyt podobnie zwieńczony jak frontowy; elewacja długa płn-zach. asymetryczna, 3-osiowa, przepruta 3- oknami; elewacja długa pld-wsch. przesłonięta dostawionym przejściem, symetryczna, 5-osiowa, z umieszczonymi skrajnie drzwiami. Elewacje długie zdobione fryzem arkadowym pod gzymsem wieńczącym;

wartownia: elewacja frontowa w 1/3 wysokości przeszklona, powyżej części przeszklonej znajduje się rozbudowana sterczyna obejmująca w swej dolnej części ostrołukową blendę; elewacje boczne asymetryczne 1-osiowe, z oknem osadzonym podokiennikiem na kamiennym cokole obiektu; elewacja tylna 1-osiowa; elewacje boczne i tylna zdobione arkadowym fryzem. Bramy przekryte łukiem pełnym (dla pojazdów) i ł. ostrym (dla pieszych) na czworobocznych filarach.

Wnętrze - w d. budynku kontroli znajdują się pomieszczenia socjalne (szatnie, w.c.) i magazynki; w wartowni pomieszczenie dla Straży Ochrony Portu.

Instalacje - elektryczna, wodno-kanalizacyjna, c.o.



budynek odpraw celnych, elewacja płn-zach.

Wkładkę założył:
Olga Kulesza III 1991
(imię, nazwisko, data)

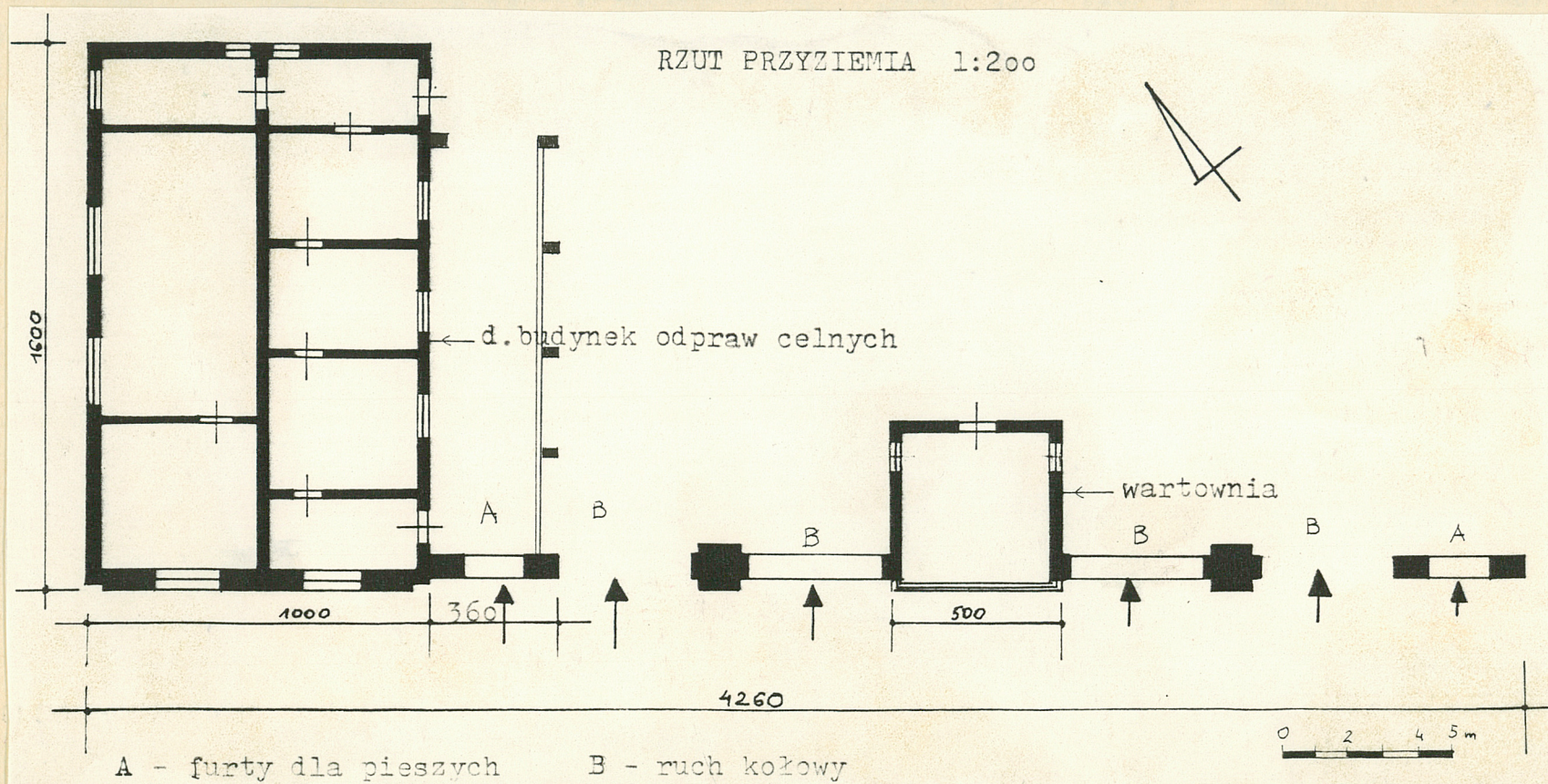
Miejsce przechowywania negatywów:
PSOZ/Sz#



wolnostojąca brama dla pieszych



budynek odpraw celnych, elewacja szczytowa płn-wsch.



1. Miejscowość

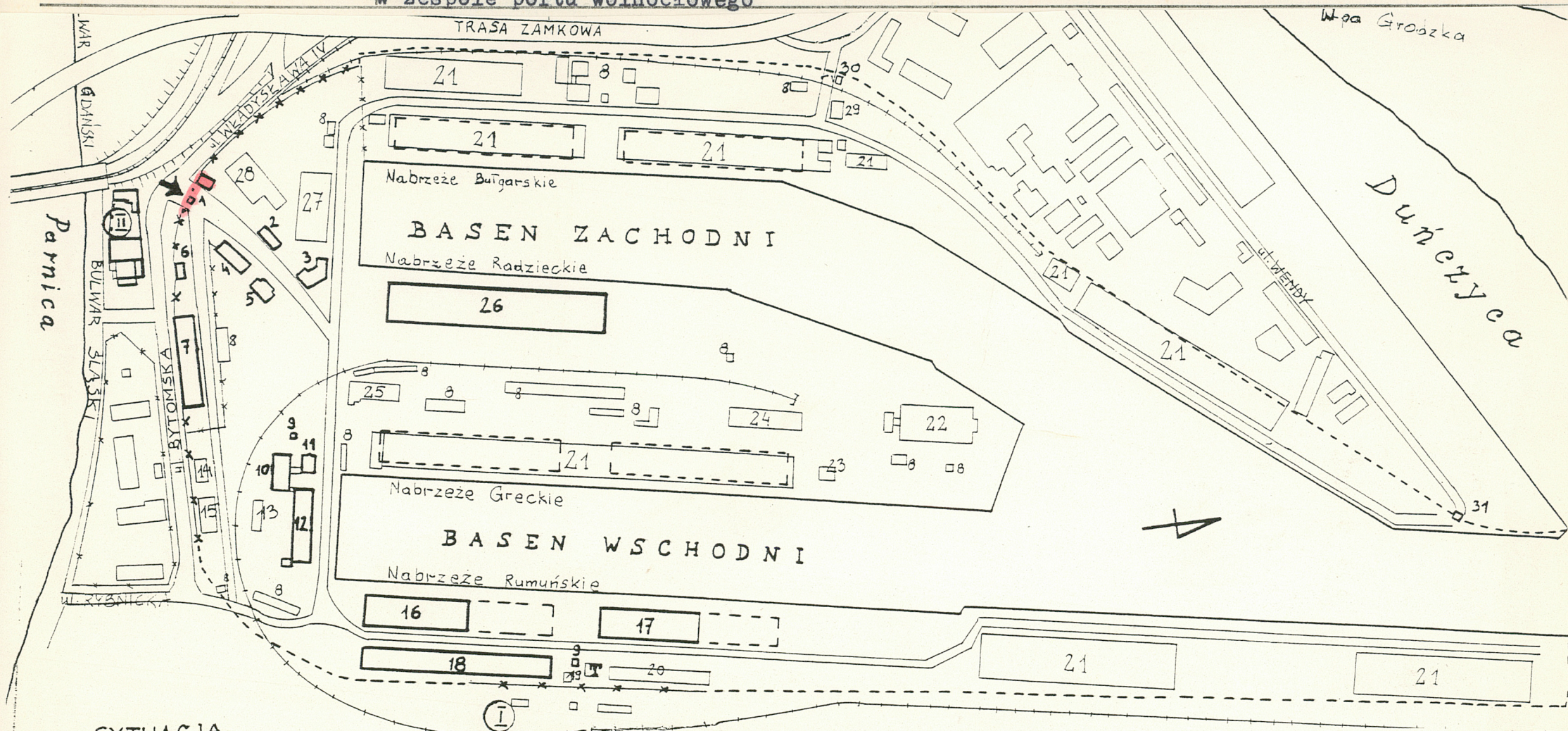
SZCZECIN

2. Obiekt (nazwa jak w karcie)

BRAMA GŁÓWNA (1)
w zespole portu wolnocłowego

3. Zawartość wkładki (nazwa obiektu lub materiału uzupełniającego)

sytuacja



SYTUACJA

1:5000

0 50 100

- ① Dworzec Wroclawski
ob. niestniejący
- ② Portowa Straż Pożarna

--- d. granica portu
wolnocłowego

[] niestniejące magazyny
portowe

--- zachowany plot

- ↑ 1. Brama Główna nr I
- 2. Bud. odpraw celnych
ob. administracyjny
- 3. Ambulatorium
ob. administracyjny
- 4. Bud. odpraw celnych
ob. socjalny

- 5. Stołówka dla pracowników
ob. administracyjny
- 6. Bud. odpraw celnych
ob. centrala telefoniczna
- 7. Bud. Zarządu Portu
- 8. Baraki, szopy
- 9. Szalety
- 10. Lokomotywnia
ob. warsztat
- 11. Warsztaty ob. administracyjny
- 12. Maszynownia i kotłownia
ob. centralna kotłownia
- 13. Warsztaty szkolne
- 14. Ambulatorium
- 15. Bud. socjalny
- 16. Magazyn nr 9
- 17. Magazyn nr 10

- 18. Magazyn nr 44
- 19. Garaż
- 20. Bud. administracyjny
-socjalny
- 21. Nowe magazyny portowe
- 22. Magazyn soli
ob. magazyn materiałów
niebezpiecznych
- 23, 24. Bud. administracyjne
- 25. Baza sprzętu
- 26. Magazyn nr 7
- 27. Warsztaty
- 28. Stołówka
- 29. Bud. administracyjny
- 30. Wartownia
- 31. Brama nr IV
- T Transformatorownia

Zeitschr. f. Bauwesen. 1899.

Neue Hafenanlagen in Stettin.

Jahrg. XLIX. Bl.

