

ekt

2. Czas powstania

3. Miejscowość

K2

Kościół parafialny p. w. św. Trójcy

1681 r.

ŚWIERZNO

4. Adres Świerzo, woj. szczecińskie

nr hipoteczny

5. Przynależność administracyjna

województwo szczecińskie

gmia Świerzo

pow. Kamień Pom.

6. Poprzednie nazwy miejscowości

Swirsen, Swyrssen

7. Przynależność administracyjna  
przed 1 VI 1975

województwo szczecińskie

powiat Kamień Pomorski

8. Właściciel i jego adres

Kuria Szczecińsko-Kamińska

9. Użytkownik i jego adres

Parafia Rzymsko-Katolicka  
w Świerznie

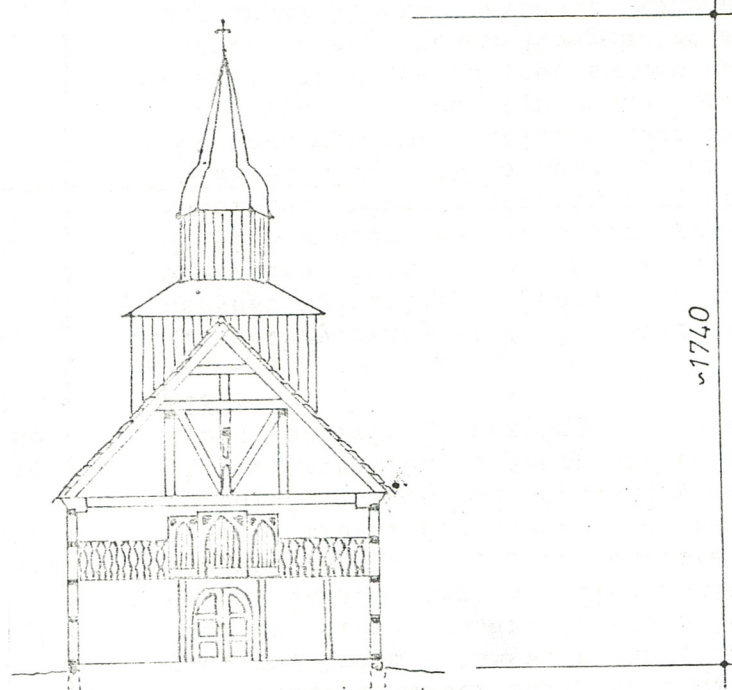
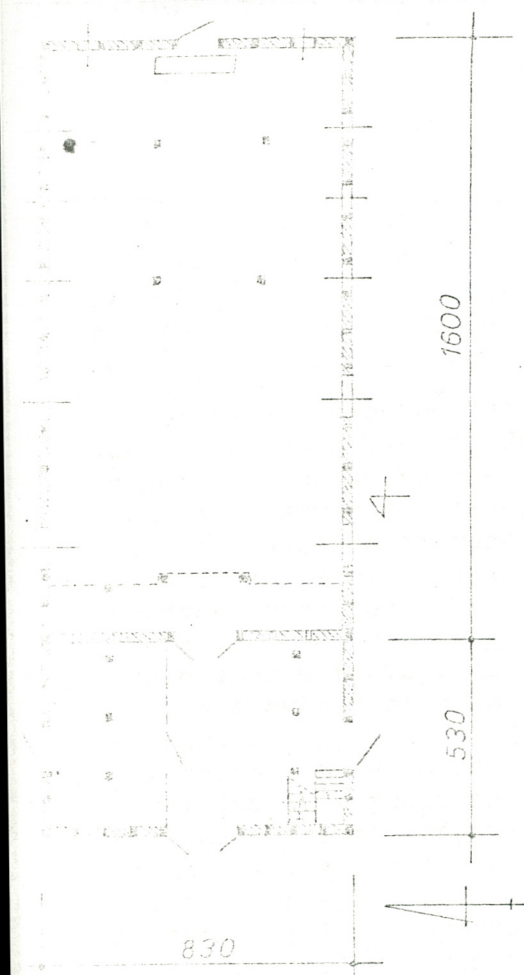
10. Rejestr zabytków

Nr

334

12.09.1958 r.

data





12. Autorzy, historia obiektu, określenia stylu.

Kościół salowy z wieżą zbudowany w 1681 r. przez budowniczego Christiana Krone z fundacji Joachima Heinricha i Kaspara v. Flemmingów. W 1708 r. obiekt został przebudowany /przedłużenie od strony zachodniej/ przez majstrów budowlanych Hansa i Dawida Wangerin. W 1727 r. dokonano nowego przedłużenia obiektu, tym razem od strony wschodniej; w tym też roku zakupiono nowe wyposażenie wnętrza. W latach późniejszych kilkakrotnie kościół remontowano, m. in. w 1907 r. odnowiono wnętrze obiektu, w 1938 r. odnowiono ściany zewnętrzne, w 1939 r. sporządzono nowe malowidła we wnętrzu /autorstwa Hoffmana/. W kościele pod posadzką nawy znajduje się krypta grzebalna a w niej sarkofagi kamienne kryjące doczesne szczątki Bogislaffa Bodo v. Flemminga /1671-1732/ i Luoyse v. Flemming /1685-1722/. Poświęcenia kościoła jako świątyni rzymskokatolickiej dokonano 13. X. 1946 r.

13. Opis sytuacji, materiał, konstrukcja, rzut, bryła, elewacje, wnętrze, wyposażenie, instalacje

Świeržno to średniej wielkości wieś o pierwotnym założeniu ulicowym, obecnie forma przestrzenna zbliżona do wielodrożnicy. Miejscowość ta - obecnie siedziba gminy - położona jest w odległości około 12 km na wschód od Kamienia Pomorskiego.

Świeržno od XIV w. było lennem rodziny v. Flemming; wieś należała podówczas do trzech członków tejże rodziny. W 1594 r. było tu 5 gospodarstw chłopskich /14 łanów/ i 7 żłupników. W 1716 r. wieś znalazła się w jednym ręku - Bogusława Bodo v. Flemminga. Od początku XIX w. Świeržno przeszło na własność rodziny Wahtensleben. W tym okresie wieś liczyła 35 budynków mieszkalnych; było tu: 5 gospodarstw chłopskich, 4 zagrodników, 3 żłupników, działały także karczma, wiatrak i kuźnia. W 1871 r. na majątek szlachecki dało się 5170 mórg ziemi; zaś własność miejską Trzebiatowa tworzyło 16 gospodarstw chłopskich o łącznej powierzchni 691 mórg. Wszyscy mieszkańcy Świerzna byli w tym czasie ewangelickimi. Od 1916 r. właścicielem majątku był hr. Hahn, a w latach 1936-1946 baron v. Ruxleben; posiadał on 1325 ha ziemi. Przed II wojną światową wieś była filią parafii Tribnow /Trzebiezewo/ synodu ewangelickiego w Trzebiatowie. Poświęcenie kościoła jako świątyni katolickiej nastąpiło 13. X. 1946 r. Obecnie /tj. od dwóch lat/ kościół p.w. św. Trójcy stanowi parafię rzymskokatolicką.

Kościół zlokalizowany jest w południowo-zachodniej części wsi, po zachodniej stronie drogi. Działka przykościelna rozległa w formie regularnego prostokąta. Na przedzie posesadowi jest budynek kościoła, zwrócony tylną ścianą szczytową w kierunku drogi w głąbi mieści się nowowzniesiona plebania, usytuowana kalenicowo. Teren przykościelny od południa i wschodu ogrodzony ażurowym murem ceglany, w pozostałej części siatką cianą. Bezpośrednie otoczenie kościoła obsadzone kasztanowcami. Po północnej stronie budynku kościelnego znajduje się niewielki cmentarzyk; zachowane są tutaj nagrobki z XIX w.

Inwentaryzowany kościół jest obiektem trójfazowym: początkowo obrys zasadniczej bryły budynku kościelnego wynosił 1320 x 830 cm, do niego od strony zachodniej dostawiona drewniana wieża na rzucie kwadratu 530 x 530 cm. Drugą fazę stanowi przedłużenie ścian długich w kierunku zachodnim, obudowujące wieżę, tak że obecnie wieża wyrasta z korony kościoła. Wreszcie trzecią fazę stanowi przedłużenie ścian długich o około 280 cm w kierunku wschodnim. Jest to kościół salowy, bez jakichkolwiek podziałów wewnętrznych. Ściany obwodowe ryglowe, szkielec konstrukcyjny z dębiny, wypełnienie z cegły ceramicznej. Łaty międzyryglowe otynkowane i pohielone. Elementy drewniane szkielec poczerpnione przegnatem. Podwaliny zwęgłowane na nakładkę. Ściany obwodowe osadzone są na kamiennych ławach fundamentowych. Podmurówka o wysokości 0 - 50 cm niweluje lekki spadek terenu. Drzwi klepkowe /klepki ułożone w jodełkę/, nabite ćwiekami, zawieszane na pasowcach zawiąsach kowalskiej roboty. Drzwi pomiędzy wieżą a nawą dwuskrzydłowe, płycinowe z przesłoniem. Okna w przeważającej większości wtórne - o ostrołukowych nadprożach. Progi niskie, niewielkie okienka pierwotne, szklone w ołów, zachowały się jedynie w wieży. Połączają one drobny podział kwaterowy za pomocą szczeblin; są pojedyncze, stałe, z prostymi drewnianymi opaskami. Stropy belkowe nagie z trzema podciągami od strony nawy. Podłoga stanowi betonowa posadzka. Empora muzyczna zachowana jedynie przy zachodniej ścianie szczytowej; pierwotnie podobne empory z drewna sosnowego znajdowały się wzdłuż obu ścian długich. Balustrada z ozdobnie profilowanych desek. W części centralnej umieszczone



|   |  |  |  |
|---|--|--|--|
| <p>14. Kubatura</p> <p><del>XXXXXX</del> ok. 1200 m<sup>3</sup></p>   | <p>15. Powierzchnia użytkowa</p> <p>176, 7 m<sup>2</sup></p> | <p>16. Przeznaczenie pierwotne</p> <p>kościół ewangelicki</p>  | <p>17. Użytkowanie obecne</p> <p>kościół rzymsko-katolicki</p> |
| <p>18. Prace budowlane i konserwatorskie, ich przebieg i dokumentacja</p> <p>Decyzja nr 21-4220/245/W/2004 z dn. 2.12.2004 r.<br/>pozwolenie na wymianę istniejącego pokrycia dachowego<br/>na pokrycie z dachówki ceramicznej - Compolex-H. Kompartek</p> <p>Decyzja nr 21-4220/22/W/2005 z dn. 16.02.05 r. pozwolenie<br/>na remont pokrycia dachowego H. Kompartek</p> |  | <p>19. stan zachowania (fundamenty, ściany zewnętrzne, ściany wewnętrzne, sklepienia, stropy,<br/>konstrukcje dachowe, pokrycie dachu, wyposażenie i instalacje)</p> <p>Ogólny stan techniczny obiektu dobry</p> |  |
|   |  | <p>20. Najpilniejsze postulaty konserwatorskie</p>   |  |

# EGZEMPLARZ ARCHIWALNY W. K. Z.

21. Ak'ta archiwalne (rodzaj akt, numer i miejsce przechowywania)

24. Uwagi różne

22. Bibliografia

- H. Berghaus, Landbuch des Herzogthums Stettin von Kammin und  
Hinterpommern, Band VI Theil II, Anklam-Berlin 1870.  
G. Bronisch, W. Ohle, Kreis Kammin Land, Stettin 1939.  
L. W. Brüggemann, Ausführliche Beschreibung des gegenwärtigen  
Zustandes Königl. Preussischen Herzogthums Vor- und Hinter-  
pommern, I Band II Theil, Stettin 1784.  
Die Gemeinden und Gutsbezirke der Provinz Pommern, Berlin 1874.  
H. Moderow, Die Evangelischen Geistlichen Pommerns, Stettin 1903.

23. Źródła ikonograficzne i fotografialia (rodzaj, miejsce przechowywania, sygnatury)

25. Opracował mgr Maria Nowakowska, mgr Maciej Szukała  
tekst zespół: mgr Waldemar Witek, mgr Cezary Nowakowski  
listopad 1985 imię, nazwisko, data, podpis  
plany, rysunki C. Nowakowski, M. Szukała, wrzesień 1985 r.  
imię, nazwisko, data, podpis  
zdjęcia fotogr. G. Solecki, lipiec 1985 r.  
imię, nazwisko, data, podpis

miejsce przechowywania negatywów

Karta po wypełnieniu podlega ochronie na podstawie przepisów prawa autorskiego

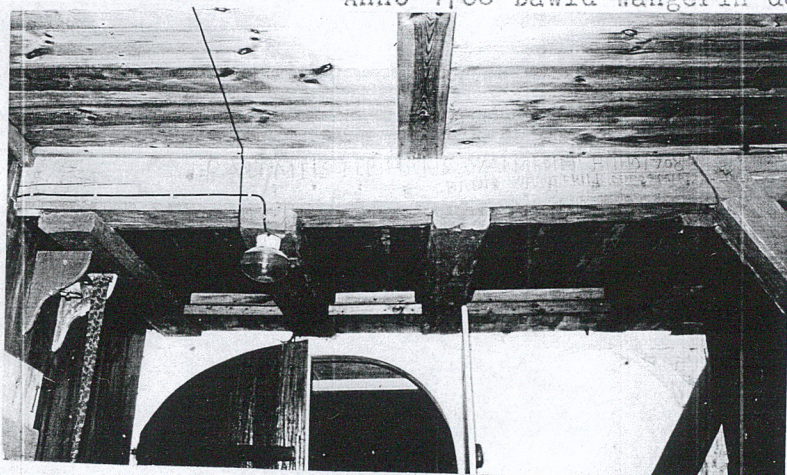
26. Adnotacje o inspekcjach, informacje o zmianach (daty, imiona i nazwiska wypełniających)

27. Załączniki



|                            |   |  |
|----------------------------|---|--|
| 1. Miejscowość<br>ŚWIERZNO | 2. Obiekt (nazwa jak w karcie)<br>Kościół parafialny p.w.<br>św. Trójcy | 3. Zawartość wkładki (nazwa obiektu lub materiału uzupełniającego)<br>tekst, zdjęcia |
|----------------------------|---|--|

rubr. 13 cd. - Balustrada z ozdobnie profilowanych desek. W części centralnej umieszczone organy firmy Grüneberg - Stettin 1911 o trójdzielnej obudowie. Pierwotnie znajdowały się tutaj organy szafowe z XVIII w. Na nieistniejących obecnie emporach wschodniej /"empora patronowa"/, północnej i południowej umieszczone były tzw. wywody szlacheckie Bogisłaffa Bodo v. Flemminga oraz różnego rodzaju napisy, daty oraz herby. Pierwotnie ołtarz umiejscowiony był mniej więcej pośrodku nawy; był to tzw. ołtarz ambonalny /Kanzellaltar/; jego fragmenty w formie wtórnej kompozycji stanowią obecny ołtarz z figurą Matki Boskiej z Dzieciątkiem umieszczoną centralnie. W tylnej części nawy mieściła się prawdopodobnie salka katechetyczna. W kościele znajdowało się niegdyś cenne wyposażenie ruchome; źródła wymieniają m.in.: srebrne kielichy z grawerowanymi herbami Flemmingów /początek XVIII w./, srebrna, złożona patena z 1707 r., klepsydra z 1727 r., woreczek z dzwonkiem do zbierania datków /Klingelbeutel/ z 1799 r., dwa barokowe świeczniki z drewna i in. Cennym elementem wyposażenia była również chrzcielnica z drewna sosnowe /z 1730 r./ umieszczona pierwotnie na barierze ołtarza. Dach trójspadowy, połacie pokryte karpiówką ułożoną w "rybią łuskę", kalenica i naroża wyłożone gąsiorami ceramicznymi. Konstrukcja więźby dachowej krokwiowo-jętkowa /jętki zdwojone/ z trójdzielną podporą stolcową, wzmocnione zastrzałami biegnącymi w dwóch płaszczyznach prostopadłych względem siebie. Stopy krokwi osadzone na wpust ukośny w belkach stropowych. Strych jednoprzestrzenny; wejście po dwubiegowych schodach ze spocznikiem, obudowanych deskową klatką schodową od strony wieży. Wieża - ściana zachodnia ryglowa z wypełnieniem z cegły ceramicznej /analogiczne jak ściany korpusu kościoła/, szkielec konstrukcyjny pozostałych ścian ukryty przedłużeniem ścian długich. Górna 1/4 prostopadłościennego korpusu wieży pionowo odeskowana. Zwieńczenie w formie hełmu na rzucie ośmiobocznym. Pokrycie z blachy ocynkowej /pierwotnie gontowe/. Na jednej z belek w przyziemiu wieży umieszczony napis: Baumeister Hand Wangerin Anno 1708 Dawid Wangerin den 26 Martij.



Wkładkę założył: C. Nowakowski, listopad 1955 r.

(imię, nazwisko, data)

Miejsce przechowywania negatywów:

jed. W.A. Olsztyn z. 135/S  
OZGraf. Z.P. Ostróda z. 676 n. 40 000



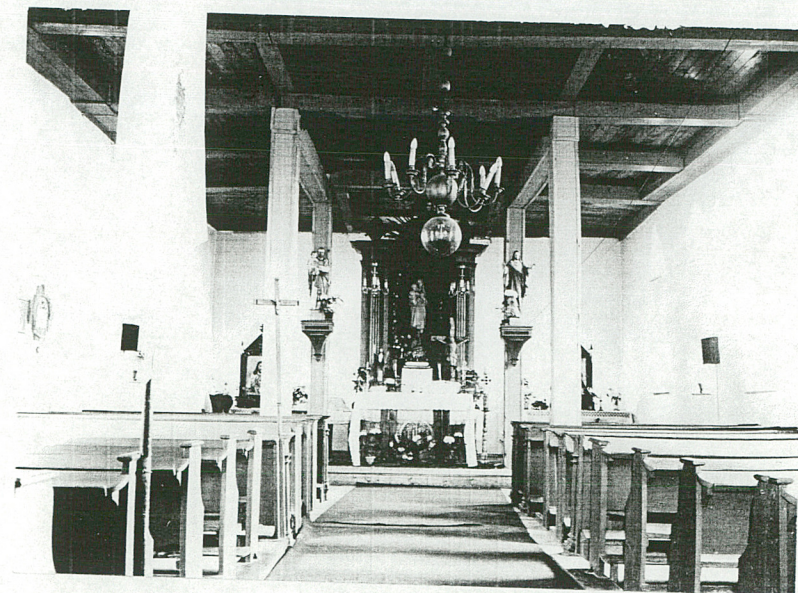
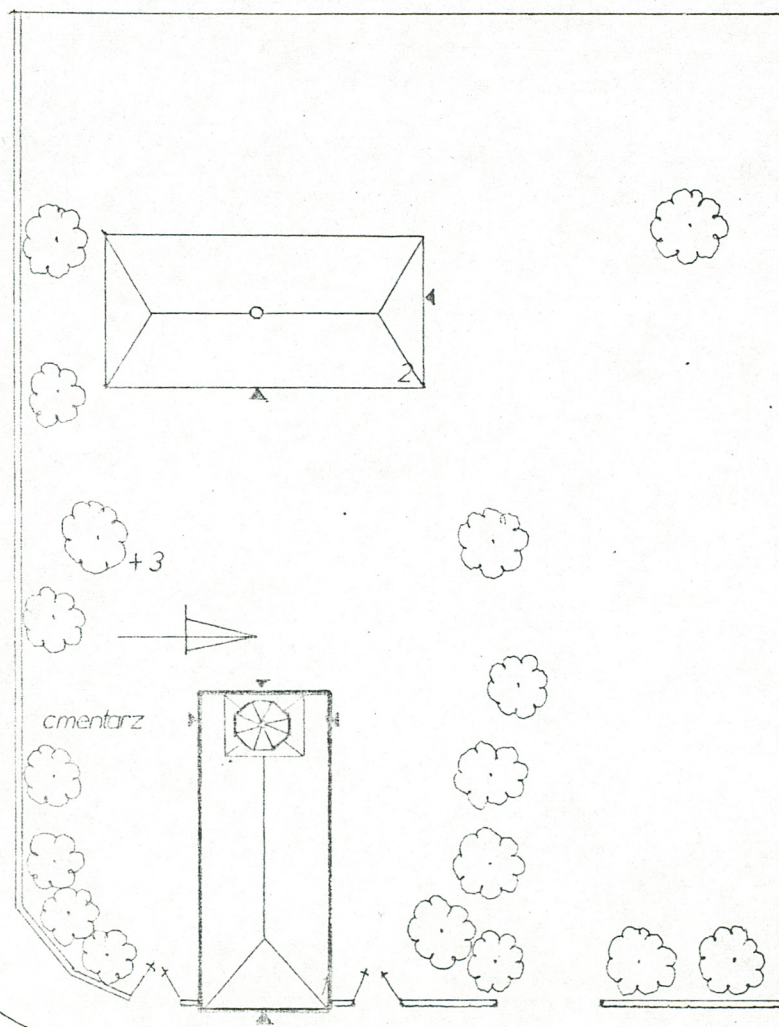


# Kościół parafialny p.w. św. Trójcy w Świernie

1 kościół

2 plebania

3 krzyż misyjny





|   |                                |  |
|---|--------------------------------|--|
| 1. Miejscowość.....Ś.W.I.E.R.Z.N.O..... | 4. Obiekt (nazwa jak w karcie) | 5. Zawartość wkładki (nazwa materiału uzupełniającego) |
| 2. Gmina.....Świerzno.....              | KOŚCIÓŁ PARAF. PW ŚW. TRÓJCY   | tekst, zdjęcia   |
| 3. Województwo.....szczęcińskie.....    |                                |  |

W dn. 5 marca 1997 na zlecenie Biura Dokumentacji Zabytków w Szczecinie dokonano wizji lokalnej, celem sprawdzenia stanu obiektu, z odniesieniem do karty ewidencyjnej z roku 19 ..

Stwierdza się wykonanie zaleceń, zawartych w opinii technicznej mgr inż. Mirosława Hamberga ze stycznia 1989 r., przede wszystkim uzupełnienie usuniętych wcześniej słupów podpierających belki stropowe w zach. części nawy. Ponadto przemalowano ołtarz, zaś w jego części centralnej zainstalowano współczesny obraz olejny (św. Trójca) oraz wykonano nową chrzcielnicę, dekorowaną w płycinach scenami figuralnymi; prace te wykonał p. Aleksander Sęk. Dokoła kościoła ułożono polbruk.

Żarówno budynek jak działka kościelna utrzymane b. starannie. Nie mniej niepokojące jest odspajanie się tynków wewnętrznych wschodnich partii ścian półn. i południowej. Należałoby ustalić przyczynę zjawiska.

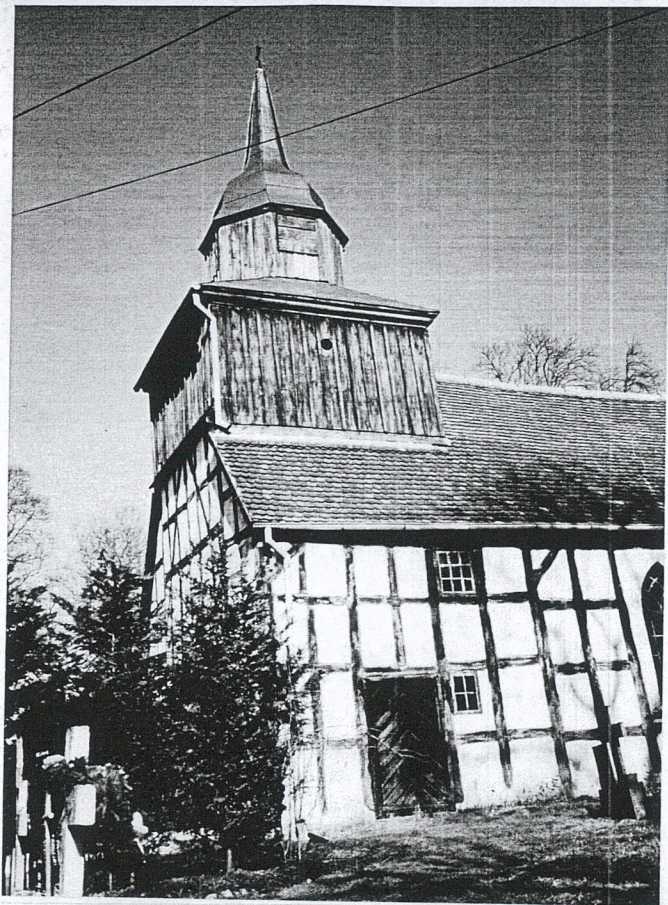
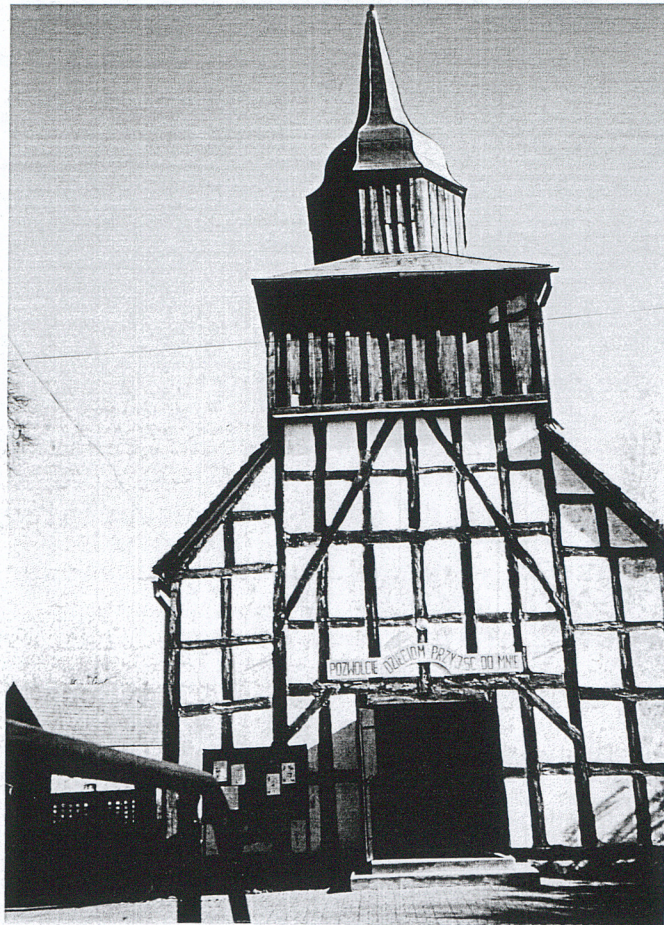
### S P I S   Z D J Ę   Ć

1. Widok ogólny od strony połudn.-zachodniej
2. Elewacja zachodnia
3. Fragment elewacji południowej
4. Widok od półn.-zachodu
5. Klepkowa tafla drzwiowa w ścianie południowej
6. Wnętrze - widok w kierunku ołtarza
7. Wnętrze - widok w kierunku empory

Wkładkę założył: .....Jerzy Jósewicz, marzec 1997.....  
(imię, nazwisko, data)

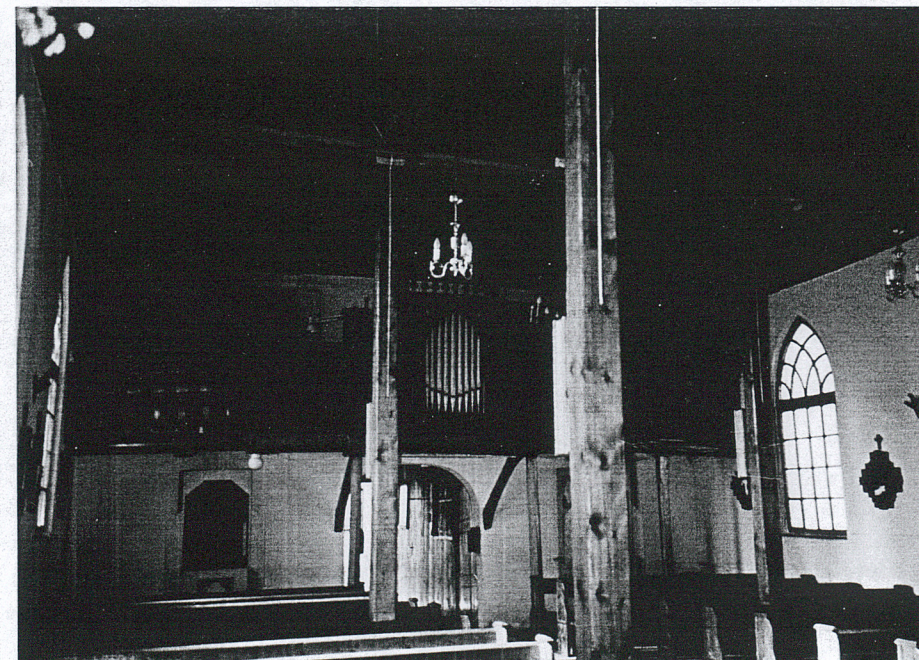
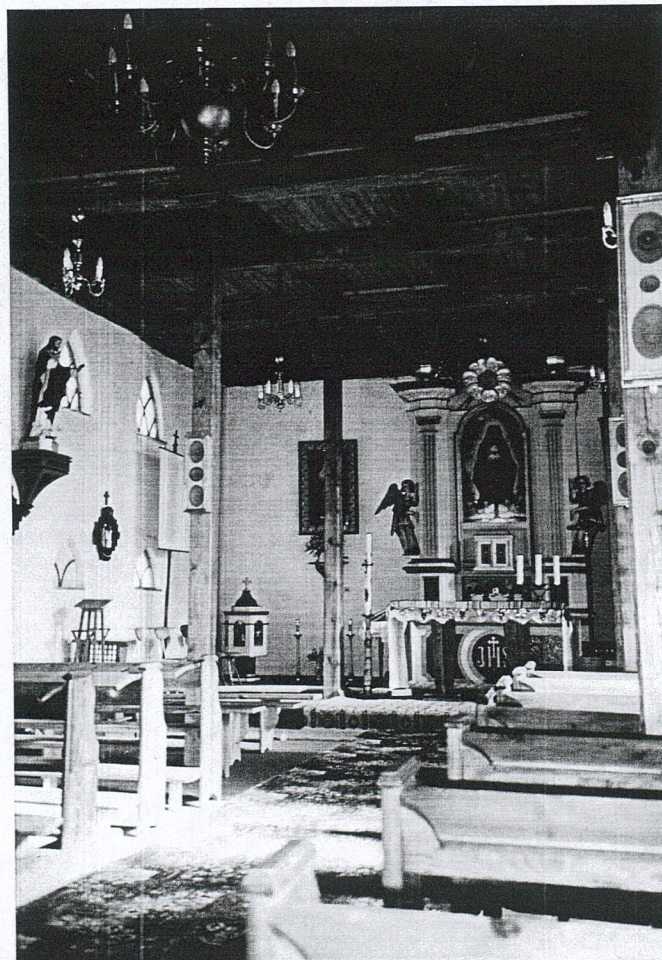
Miejsce przechowywania negatywów: .....BDZ Szczecin.....







|                                      |                                |  |
|--------------------------------------|--------------------------------|--|
| 1. Miejscowość.....ŚWIERZNO.....     | 4. Obiekt (nazwa jak w karcie) | 5. Zawartość wkładki (nazwa materiału uzupełniającego) |
| 2. Gmina.....Świerzno.....           | KOŚCIÓŁ PARAF. PW ŚW. TRÓJCY   | zdjęcia  |
| 3. Województwo.....szczęcińskie..... |                                |  |



Wkładkę założył: Jerzy Józsewicz, marzec 1997  
(imie, nazwisko, data)

Miejsce przechowywania negatywów: BDZ Szczecin Neg. Nr 52.697-52.703