

1. Obiekt

ZESPÓŁ PORTU WOLNOCLOWEGO (O)

1019 Ob. Zespół Portowy Szczecin-Swinoujście

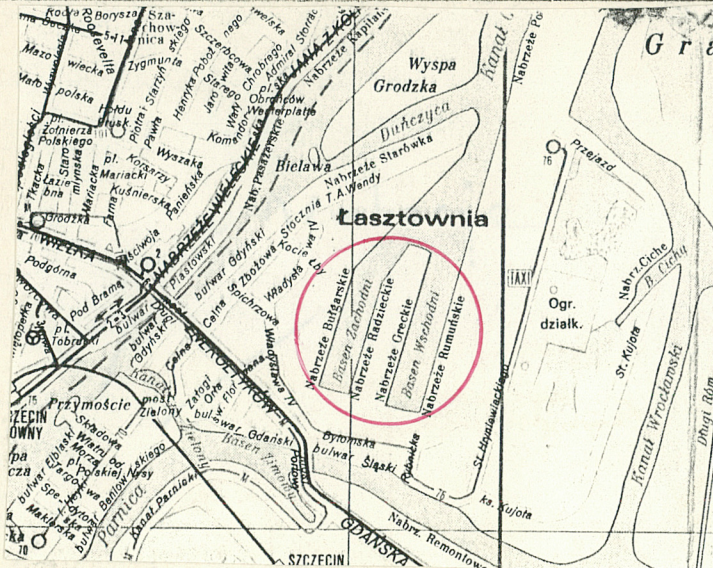
2. Czas powstania

1896 - 1939 r.

3. Miejscowość

S Z C Z E C I N

11. Zdjęcia (zrót, przekrój, sytuacja, orientacja)



4. Adres

Szczecin - Lasztownia

nr hipoteczny

5. Przynależność administracyjna

województwo szczecińskie

gmina m. Szczecin pow. SZCZECIN

6. Poprzednie nazwy miejscowości

Stettin (przed 1945 r.)

7. Przynależność administracyjna  
przed 1. VI 1975

województwo szczecińskie

powiat m. Szczecin

8. Właściciel i jego adres

Zarząd Portu Szczecin-  
Swinoujście  
ul. Bytomska 7  
70-952 Szczecin

9. Użytkownik i jego adres

j.w.

10. Rejestr zabytków

Nr 1180

data 29.04.1991r.

Budynki przy Nabrzeżu Rumuńskim  
magazyn (16) i magazyn drobnicowy nr 44 (18)  
elewacje szczytowe pód.



Fasada maszynowni i kotłowni (12)  
widoczna konstrukcja nabrzeża



Droga od Bramy Głównej (1) w stronę basenów  
z lewej d. budynek odpraw celnych (2)



12. Autorzy, historia obiektu, określenia stylu.

W 1890 r. firma Havestadt i Contag przygotowała projekt portu w Szczecinie. Władze miasta postanowiły, na wzór Hamburga i Bremy, utworzyć port ze strefą wolnocłową. Wymieniony projekt nie zakładał takiego programu. W związku z tym opracowanie nowego projektu zlecono radcy budowlanemu Szczecińskiego Wydziału Robót Podziemnych (Tiefbau - Abtheilung Stettins) - Friederichowi Krause. Pracował on z zespołem: miejskim radcą budowlanym Benduhnem, architektami Nicolausem Gutekunstem i J.Meyerem oraz inżynierami Bethhauserem i Szumannem. Projekt portu wolnocłowego, zlokalizowanego na Łasztowni na tzw. Łąkach Mieleńskich, opracowany przez w/w zespół był gotowy w październiku 1892 r. Pod budowę portu miasto wyznaczyło teren o powierzchni ponad 60 ha na Łąkach Mieleńskich, leżący bezpośrednio na zachód od Dworca Wrocławskiego. Po przyznaniu przez urząd miejski środków finansowych w wysokości 10 mln marek, w lutym 1894 r. rozpoczęto prace przy kanale (c.d.wkładka nr 1)

13. Opis stylowa, materiał i konstrukcja, rzut, bryła, elewacje, wnętrza wyposażenie instalacje)

Zespół portu wolnocłowego założony został na Łasztowni, na wschód od zabudowy dawnej dzielnicy przemysłowej i portowej i na zachód od dawnego Dworca Wrocławskiego, ob.nieistniejącego. Granice zespołu wyznaczają: na wschodzie torowisko d.Dworca Wrocławskiego, na południu ul.Bytomska (d.Breslauer Str.), na południowym-zachodzie ul.Władysława IV (d.Parnitz Str.); na zachodzie granica biegnie częściowo wzdłuż estakady Trasy Zamkowej by w swym północnym odcinku skrócić na wschód równolegle do ul.T.A.Wendy (d.Dunzig Str.) dochodząc do Duńczycy. Tak wyznaczony teren kształtem przypomina trapez o dłuższych bokach równoległych wschodnim i zachodnim, wydłużony w kierunku północy tj.ku Duńczycy. Akwatorium portowe - dwa baseny - zajmuje ponad 1/3 obszaru portu. Basen Wschodni, przekopany od Duńczycy na przedłużeniu Kanału Grodzkiego tzn.biegnący na osi N - S, ma długość 1200 m a szerokość 100 m. Basen Zachodni ma długość 980 m, odchodzi od Basenu Wschodniego pod kątem 30° a w swej południowej części na odcinku ponad 400 m otrzymał linię równoległą do Basenu Wschodniego. Terytorium portowe czyli część lądowa portu (37,50 ha) to: tereny o średniej szerokości ok.100 m ciągnące się wzdłuż granicy wschodniej i zachodniej portu; półwysep o szer. ok.200 m i dł. ok.600 m pozostawiony pomiędzy basenami oraz teren na południe od basenów do ul.Bytomskiej. Baseny stanowią dominantę przestrzeni portowej. Wokół nich zorganizowane są inne obiekty. Większość budowli sytuowana jest kalenicowo, frontem w kierunku nabrzeży. Również główne drogi mają przebieg równoległy do nabrzeży i biegną na osi N-S a w części południowej terenu portowego, wzdłuż nabrzeży zamykających baseny od południa, biegną na osi W-E. Obszar na pld. od basenów zajmują, w znacznym stopniu zachowane, obiekty zaplecza administracyjno-technicznego portu. Dominantą architektoniczną jest tu główny budynek administracyjny mieszczący Zarząd Portu (7); 4-kondygnacyjny, usytuowany bezpośrednio przy granicy portowego zespołu, po płn. stronie ul.Bytomskiej. Jego usytuowanie zapewnia równy dostęp z nabrzeży obu basenów. Pomiędzy budynkiem zarządu a pld. nabrzeżem Basenu Wschodniego (Nabrzeże Egipskie) znajduje się (c.d.wkładka nr 2)



14. Kubatura	15. Powierzchnia użytkowa	16. Przeznaczenie pierwotne	17. Użytkowanie obecne
w kartach szczegółowych	ok.60 ha w tym baseny - 22,50 ha część lądowa - 37,50 ha	port wolnocłowy	port drobnicowy i zaplecze administracyjno-techniczne Zespołu Portowego Szczecin-Swinoujście.
18. Prace budowlane i konserwatorskie, ich przebieg i dokumentacja		19. stan zachowania (fundamenty, ściany zewnętrzne, ściany wewnętrzne, sklepienia, stropy, konstrukcje dachowe, pokrycie dachu, wyposażenie i instalacje)	
Pod koniec lat 50-tych i na początku 60-tych opracowano inwentaryzacje i projekty odbudowy większości zachowanych budynków portowych: bud.zarządu portu (7),magazynów (16-18), kotłowni (12),lokomotywni (10) i warsztatów (11) oraz magazynu żelbetowego (26). Obiekty te odbudowano,w częściach uszkodzonych w czasie wojny, odtwarzając pierwotny kształt i wystrój. Dokumentacje w Archiwum Zarządu Portu. W 1982 r. w budynku zarządu (7) nadbudowano nad głównym korpusem 4-tą kondygnację. Budynki i nabrzeża portowe poddawane są bieżącym remontom i konserwacji.		Dawny port wolnocłowy pełni obecnie funkcję portu drobnicowego bez strefy wolnocłowej. W związku z tym część obiektów związanych z tą ostatnią funkcją zmieniło swe przeznaczenie (budynki odpraw celnych). Podobnie stracił na znaczeniu specjalny płot, ściśle wydzielający strefę wolnocłową. Ale granice dawnego portu tylko nieznacznie uległy zatarciu w części zachodniej, zajmowanej ob.przez "Gryf". Akwatorium portowe - baseny wraz z nabrzeżami - pozostało bez zmian. Budowle portowe uległy częściowo zniszczeniu w czasie działań wojennych. Rozebrano magazyny przy zachodnich nabrzeżach obu basenów. W ich miejscu wzniesiono nowe. Najlepiej został zachowany zespół budynków w płd. części zespołu (por.pkt.13) wraz z budynkiem zarządu portu. Te, które uległy w czasie wojny (c.d.wkładka nr 2)	
		20. Najpilniejsze postulaty konserwatorskie	
		Obszar dawnego portu wolnocłowego należy wpisać do Rejestru Zabytków, jako unikalny w skali kraju zespół portowy zorganizowany wg wymogów stref wolnocłowych, grupujący szereg obiektów o znacznych walorach architektonicznych, stanowiących przykład architektury przemysłowej k.XIX i pocz.XX w.	



21. Akta archiwalne (rodzaj akt, numer i miejsce przechowywania)

24. Uwagi różne

*Np.N. 32.209 - 32.326*

25. Opracował

tekst *Olga Kulesza, 1991 r.*

imię, nazwisko, data, podpis

plany, rysunki *W*

imię, nazwisko, data, podpis

zdjęcia fotogr. *W*

imię, nazwisko, data, podpis

miejsce przechowywania negatywów *P502/52/*

Karta po wypełnieniu podlega ochronie na podstawie przepisów prawa autorskiego

22 Bibliografia

1. Krause Fr., Neue Hafenanlagen in Stettin, "Zeitschrift für Bauwesen" R.XLIX, Berlin 1899, s. 57-78
2. Stettin als Handel- und Industriepplatz., Szczecin 1906, s. 50-96
3. Oldenburg E., Unser Hafen das Kernstück der Ostdeutschen Verehrswirtschaften., Berlin
4. Fabricius E., Schutze H., Der Bau eines Schüttenspeichers für Stückgut im Schafen Stettin., Hamburg 1928/29

26. Adnotacje o inspekcjach, informacje o zmianach (daty, imiona i nazwiska wypełniających)

23 Źródła ikonograficzne i fotografia (rodzaj, miejsce przechowywania, sygnatury)

1. Krause Fr., Neue Hafenanlagen... (rysunki elewacji, rzuty i przekroje budynku zarządu portu, magazynów, kotłowni i maszynowni, budynków odpraw celnych, bram)
2. Stettin als Handel- ..., (reprodukcje rysunków z pracy Krausego, fotografie magazynów portowych na poszczególnych etapach budowy)

27 Załączniki

Wkładki do karty zespołu - szt. 13

Karty ewidencyjne: 1. Budynek Zarządu Portu

2. Bramy Głównej

3. Magazynu drobnicowego Nr 44

4. Portowa Straż Pożarna

OLZ-wzór 1975 r.



1. Miejscowość SZCZECIN	2. Obiekt (nazwa jak w karcie) ZESPÓŁ PORTU WOLNOCŁOWEGO	3. Zawartość wkładki (nazwa obiektu lub materiału uzupełniającego) c.d.pkt.12
----------------------------	---	--

c.d.pkt.12:

Duńczyca - baseny portowe i jednym z dwóch przewidywanych basenów - Wschodnim. Główne prace ziemne, bagrownicze i na nabrzeżach portowych zlecone zostały firmie C.Vering-Hannover. Urządzenia ciśnieniowe wodne wykonywała firma Dinglinger z Magdeburga-Cothen, a elektryczne Allgemeinen Elektrizitäts-Gesellschaft z Berlina.

Na początku 1896 r. rozpoczęto prace przy zakładaniu pierwszych budynków portowych - dwóch jednokondygnacyjnych magazynów przy wschodnim nabrzeżu Basenu Wschodniego. Ze względu na torfiaste podłoże i warstwę nośną zalegającą dopiero na głębokości 8 - 9 m, wszystkie nabrzeża oraz budynki portowe posadowione zostały na rusztach palowych. Wiązki drewnianych pali o  $\varnothing$  ca 35 cm i dł. ca 10 m, ujętych palami poprzecznymi wspierały konstrukcje nośne budynków.

W 1897 r. oddano do użytku dwa w/w magazyny portowe. Latem tego roku gotowy był zespół budynków usytuowanych na południe od Basenu Wschodniego: maszynownia z kotłownią, lokomotywnia i warsztaty oraz stołówka dla pracowników portowych. Na przełomie 1897/98 r. wzniesiono czterokondygnacyjny magazyn (jeden zrealizowany z 8 projektowanych) na wschodniej granicy strefy wolnocłowej, w pobliżu Dworca Wrocławskiego. W październiku 1899 r. oddano do użytku reprezentacyjny budynek na pld. granicy zespołu przy ul.Bytomskiej (d.Breslauer Str.), w którym mieściły się biura zarządu portu i urzędu celnego. W latach 1900-1901 wzniesiono dwa kolejne magazyny portowe, jednokondygnacyjne, przy zachodnim nabrzeżu Basenu Wschodniego oraz budynek odpraw celnych, położony na zachód od budynku zarządu portu, bramę główną (z wartownią i budynkiem kontroli celnej) usytuowaną u zbiegu ul.Bytomskiej i Władysława IV oraz zespół budynków portowej straży pożarnej zlokalizowany poza granicą strefy wolnocłowej, pomiędzy Parnicą a bramą główną.

W 1907 r. władze miasta zdecydowały o przystąpieniu do prac przy drugim z projektowanych basenów portowych - Basenie Zachodnim - równoległym ko istniejącego Basenu Wschodniego o podobnej długości i szerokości. Basen oddano uroczystie do użytku w 1910r. i równocześnie z nim dwa następne magazyny portowe (o analogicznej kubaturze, jak już istniejące cztery magazyny wzdłuż nabrzeży Basenu Wschodniego).

Wkładkę założył: .....Olga Kulesza.....  
(imię, nazwisko, data)

Miejsce przechowywania negatywów: .....PSOZ/52/.....  
jed. W.A. Olsztyn z. 135/S  
OZGraf. Z.P. Ostróda z. 676 n. 40 000

Wzór ODZ 1978 r.



c.d.pkt.12:

Dla towarów masowych w 1920 r. wybudowano we wschodniej części zespołu specjalistyczny rejon przeładunkowy, składający się z czterech 5-tonowych pomostów przeładunkowych i wywrotki węglowej. W latach 1926 - 1927 został rozbudowany o trzy 15-tonowe pomosty.

W związku ze wzrastającym obrotem towarami drobnicowymi i brakiem miejsca do ich składowania (mimo istniejących 6 magazynów przy nabrzeżach i dużego magazynu przy Dworcu Wrocławskim) przystąpiono do budowy kolejnego magazynu zlokalizowanego na wschodnim nabrzeżu Basenu Zachodniego. Budowę pięciokondygnacyjnego magazynu z żelazobetonu ukończono w 1929 r. W 1939 r. rozpoczęto budowę magazynu soli, zrealizowanego już po 1945 r.

W wyniku w/w prac budowlanych powstał zespół portowy składający się z dwóch basenów portowych otoczonych murewanymi nabrzeżami o łącznej długości ok. 4 km oraz budynków magazynowych, administracyjnych i in. zapewniających obsługę portu wolnocłowego. Przy nabrzeżach i magazynach funkcjonowało ok. 100 dźwigów o napędzie hydraulicznym lub elektrycznym. Na terenie portowym założono sieć torów kolejowych zapewniających komunikację pomiędzy poszczególnymi rejonami z Dworcem Wrocławskim i innymi nabrzeżami portowymi w mieście.

Teren strefy wolnocłowej otoczony był płotem (specjalnie zaprojektowanym) a łączność z miastem odbywała się przez osiem bram (w tym trzech dla kolei). Ochronę obszaru wolnocłowego od strony wody tj. od Duńczycy pełniły dwa pływające pontony z umieszczonymi na nich drewnianymi barakami dla celników.

W czasie II wojny światowej port uległ zniszczeniom w ok. 30 %. Powojnie, do 1954 r. port szczeciński, łącznie z d. strefą wolnocłową, znajdował się pod zarządem rosyjskim. W 1946 r. założono Biuro Odbudowy Portu ale prace budowlano-remontowe podjęto dopiero w latach 50-ych, po przejęciu portu przez władze polskie. W okresie gdy teren portu znajdował się pod wojskowym zarządem radzieckim, na jego obszarze utworzono punkt etapowy dla ludności żydowskiej, emigrującej z ZSRR, przetrzymywanej w odroczonych warunkach w magazynie soli.

Obecnie d. port wolnocłowy pełni funkcję portu drobnicowego i zaplecza administracyjnego Zespołu Portowego Szczecin - Świnoujście a w części zachodniej, położonej wzdłuż Nabrzeża Bułgarskiego znajduje się pod zarządem Przedsiębiorstwa Połowów Dalekomorskich i Usług Rybackich "Gryf".



1. Miejscowość	2. Obiekt (nazwa jak w karcie)	3. Zawartość wkładki (nazwa obiektu lub materiału uzupełniającego)
SZCZECIN	ZESPÓŁ PORTU WOLNOCŁOWEGO	c.d.pkt.13 , plan portu z 1900 r.

c.d.pkt.13:

grupa budynków dawnej maszynowni i kotłowni a obecnie centralna kotłownia (12), lokomotywni ob.warsztatów (10) i warsztatów ob.bud.administracyjny (11), wzniesionych jako obiekty wolnostojące a obecnie przybudówkami połączone. Na zachód od budynku Zarządu Portu, u zbiegu ul.Bytomskiej i Władysława IV usytuowana jest Brama Główna ob.Brama A, (1). Przy drodze od Bramy w kierunku półwyspu pomiędzy basenami usytuowane są kalenicowo budynki o funkcjach administracyjno-socjalnych. Po pld. stronie tej drogi znajduje się parterowy budynek odpraw celnych ob.socjalny (4) oraz 2-kondygnacyjny obiekt pełniący pierwotnie funkcję kawiarni i stołówki dla pracowników portowych a ob. administracyjne (5). Po przeciwnej stronie drogi usytuowano dwa budynki: 2-kondygnacyjny o funkcji administracyjnej ob.Straż Ochrony Portu (2) i 3-kondygnacyjne ambulatorium ob.bud.administracyjny (3). Obok w/w obiektów po pln. stronie drogi zbudowano nowe obiekty - stołówkę (28) i warsztaty (27) typu pawilonowego.

Wzdłuż wschodnich i zachodnich nabrzeży basenów zlokalizowano magazyny portowe. Przy nabrzeżu wschodnim Basenu Wschodniego (Nabrzeże Rumuńskie) zachowały się 3 stare magazyny. W odległości 12 m od nabrzeża stoją szeregowo dwa 1-kondygnacyjne magazyny nr 9 i 10 (na sytuacji nr-y 16 i 17) a ok. 20 m na wsch. od magazynu nr 9 znajduje się 4-kondygnacyjny magazyn nr 44 (18), usytuowany tuż przy wschodniej granicy portu. W stronę Duńczycy, na pln. od w/w starych magazynów zbudowano dwa nowe magazyny drobnicowe (21).

Przy nabrzeżu zachodnim (Nabrzeże Greckie) Basenu Wschodniego znajduje się nowy magazyn w miejscu rozebranych dwóch magazynów dawnych. Przy wschodnim nabrzeżu Basenu Zachodniego (Nabrzeże Radzieckie) stoi 5-kondygnacyjny magazyn o konstrukcji żelbetowej, wzniesiony w 1929 r.(26). Przestrzeń pomiędzy nowym istarym magazynami zabudowano niewielkimi kubaturowo obiektami magazynowo-administracyjnymi w ostatnim 20-leciu. Na pln. krańcu półwyspu pomiędzy basenami rozpoczęto w 1939 r. budowę magazynu soli, dokończonego już po wojnie, ob.pełni funkcję magazynu towarów niebezpiecznych (22).

Teren po zach. stronie Basenu Zachodniego, przy Nabrzeżu Bułgarskim zajmują trzy większe magazyny, z których

Olga Kulesza

Wkładkę założył: .....

(imię, nazwisko, data)

Miejsce przechowywania negatywów: PS02/Sz/ .....

jed. W.A. Olsztyn z. 135/S  
OZGraf. Z.P. Ostróda z. 876 n. 40 000

Wzór ODZ 1978 r.



c.d.pkt.13:

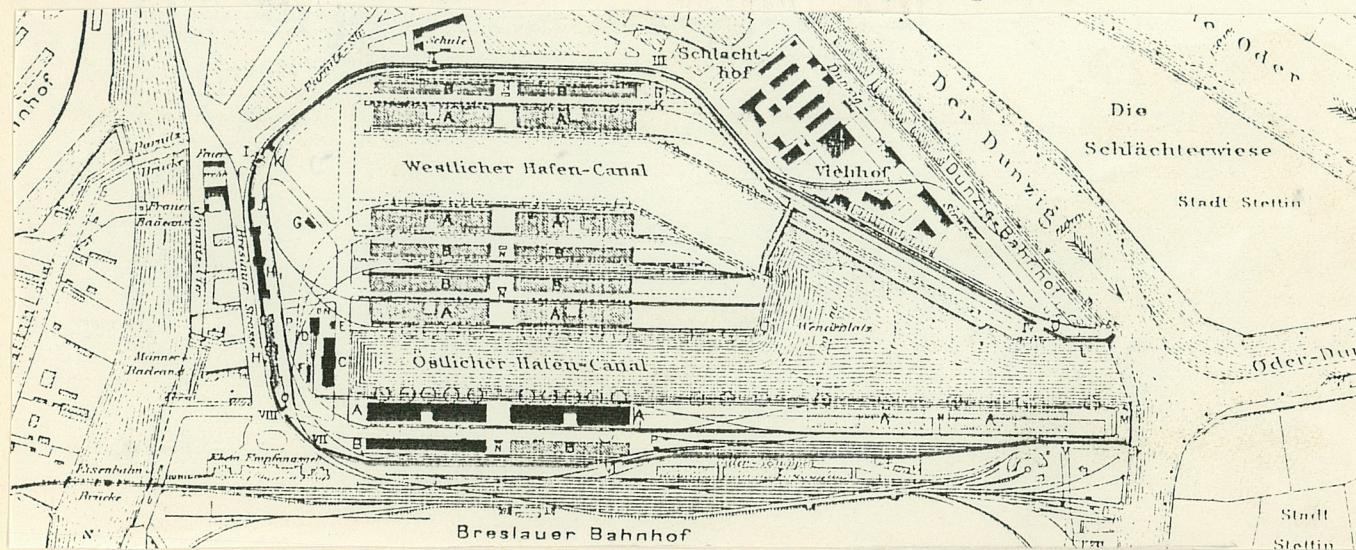
dwa najbliższe nabrzeża wzniesiono na fundamentach starych magazynów portowych. Na zach. o tych magazynów usytuowane są w nieregularnym układzie nowe baraki i małe magazyny.

Obiekty wzniesione w pierwszej fazie budowy zespołu portowego, skupione w jego południowej części i przy Nabrzeżu Rumuńskim wyraźnie wyróżniają się architekturą. Są to obiekty murowane, o wystroju elewacji nawiązującym do stylów historycznych, m.in. budynek zarządu portu (7), magazyn nr 44 (18), kotłownia (12), lokomotywnia (10), warsztaty (11) i ambulatorium (3). Odrębny przykład budowli portowej stanowi magazyn o konstrukcji żelbetowej (26) przy Nabrzeżu Radzieckim, wzniesiony w 1929 r. o kubicznej bryle, przykryty stropodachem.

Nawierzchnia dróg zespołu pierwotnie utwardzana brukiem, obecnie w większości zastąpionym asfaltami. Obok dróg kołowych wokół nabrzeży założone były torowiska dla kolei portowej, obecnie zachowana niewielka część torów we wschodniej i południowej części zespołu. Nawierzchnia dróg przy torowiskach utwardzana cegłą klinkierową, w układzie kostkowym, częściowo zachowana.

c.d.pkt.19:

uszkodzeniu zostały w końcu lat 50-tych i na pocz. lat 60-tych odbudowane z troską o przywrócenie pierwotnego wyglądu. Znacznie gorszy los spotkał wyposażenie techniczne dawnego portu. Wszystkie urządzenia dźwigowe oraz ich napęd parowy i elektryczny były sukcesywnie demontowane i w chwili obecnej na terenie portu nie zachował się żaden dawny dźwig. Płot okalający port zachował się fragmentarycznie (zaznaczone na sytuacji). Z 8 bram pozostały dwie: brama główna i w półn-zach. części portu.



Plan portu z 1900 r.

- obiekty projektowane
- obiekty zrealizowane



1. Miejscowość

SZCZECIN

2. Obiekt (nazwa jak w karcie)

ZESPÓŁ PORTU WOLNOCŁOWEGO

3. Zawartość wkładki (nazwa obiektu lub materiału uzupełniającego)

zdjęcia, sytuacja

II

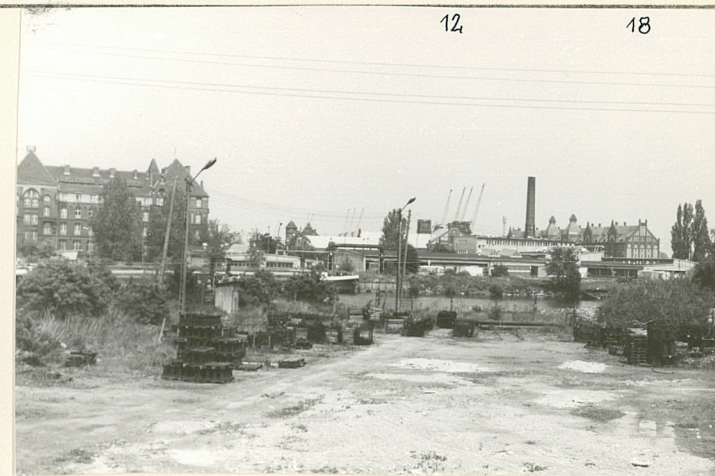


7



12

18



panorama portu od strony południowej, od lewej: budynki portowej straży pożarnej (II), budynek Zarządu Portu(7), maszynownia i kotłownia z kominem(12), magazyn drobnicowy nr 44(18)



panorama portu od strony zachodniej, widoczna zabudowa wzdłuż Nabrzeża Bułgarskiego, w głębi magazyn nr 44(18) i magazyn nr 7(26)

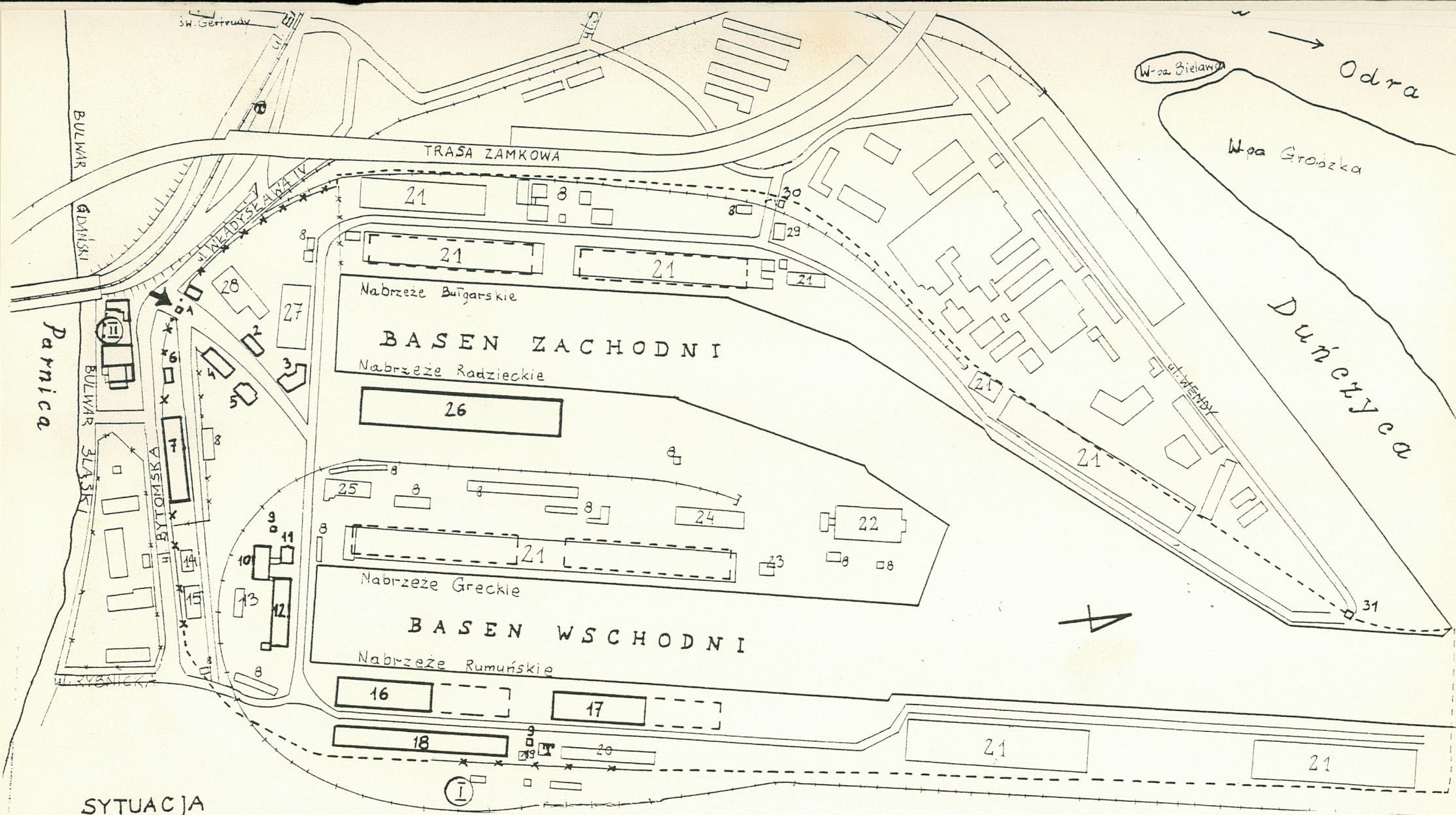
Wkładkę założył: O. Kulesza, 1991r.

(imię, nazwisko, data)

Miejsce przechowywania negatywów: PSOZ/Sz/

Wzór ODZ 1978 r.





# SYTUACJA

1:5000

0 50 100

Ⓘ Dworzec Wrocławski  
ob. nieistniejący

Ⓙ Portowa Straż Pożarna  
d. granica portu  
wielonocowego

[---] nieistniejące magazyny  
portowe

\*\*\* zachowany plot

↑ 1. Brama Główna nr I  
2. Bud. odpraw celnych  
ob. administracyjny  
3. Ambulatorium  
ob. administracyjny  
4. Bud. odpraw celnych  
ob. socjalny

5. Stółówka dla pracowników  
ob. administracyjny

6. Bud. odpraw celnych  
ob. centralna telefoniczna

7. Bud. Zarządu Portu  
8. Baraki szopy

9. Szalety

10. Lokomotywnia  
ob. warsztat

11. Warsztaty ob. administracyjny

12. Maszynownia i kotłownia  
ob. centralna kotłownia

13. Warsztaty szkolne

14. Ambulatorium

15. Bud. socjalny

16. Magazyn nr 9

17. Magazyn nr 10

18. Magazyn nr 44

19. Garaż

20. Bud. administracyjny

- socjalny

21. Nowe magazyny portowe

22. Magazyn soli

ob. magazyn materiałów  
niebezpiecznych

23, 24. Bud. administracyjne

25. Baza sprzętu

26. Magazyn nr 7

27. Warsztaty

28. Stółówka

29. Bud. administracyjny

30. Wartownia

31. Brama nr IV

T Transformatorownia

zob. karta szereg.



1. Miejscowość

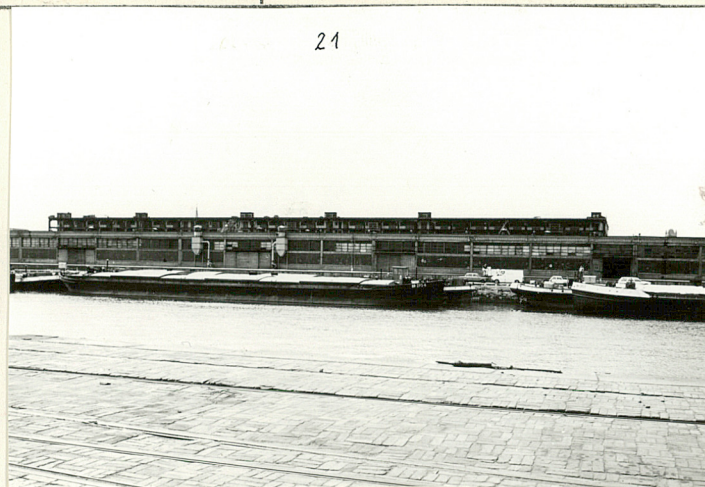
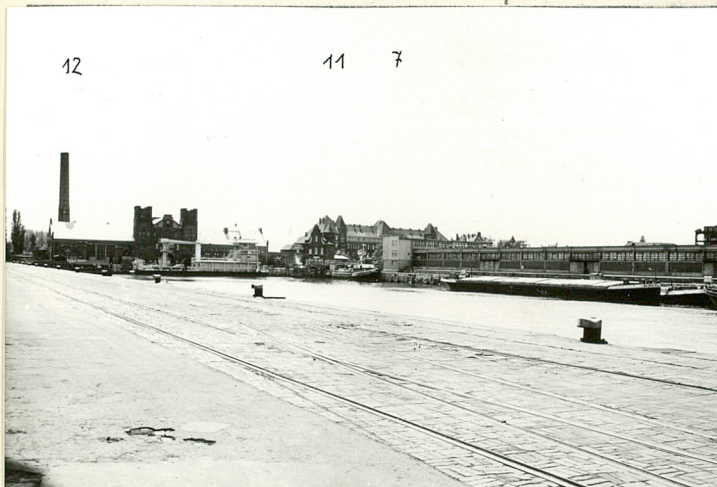
SZCZECIN

2. Obiekt (nazwa jak w karcie)

ZESPÓŁ PORTU WOLNOCŁOWEGO

3. Zawartość wkładki (nazwa obiektu lub materiału uzupełniającego)

zdjęcia



Widok z Nabrzeża Rumuńskiego na zabudowę przy Basenie Wschodnim, od lewej: maszynownia i kotłownia(12), warsztaty(11), w tle budynek Zarządu Portu (7), nowe magazyny (21) przy Nabrzeżu Greckim i magazyn soli (22)



Nabrzeże Bułgarskie

O. Kulesza, 1991r.

Wkładkę założył:

(imię, nazwisko, data)

Miejsce przechowywania negatywów: PSOZ/Sz/

jed. W.A. Olsztyn z. 135/S  
OZGraf. Z.P. Ostróda z. 676 n. 40 000



podstawa komina  
kotłowni

Wzór ODZ 1978 r.





ambulatorium (3) - widok z wsch.,  
z lewej droga w stronę Bramy Głównej,  
z prawej droga do Basenu Zachodniego



ambulatorium (3) - elewacja pñn.



ambulatorium - kafelki z wizerun-  
kami zwierząt na ścianie klatki  
schodowej



budynek odpraw celnych (4) - elewacja frontowa



szalet (9)



1. Miejscowość

SZCZECIN

2. Obiekt (nazwa jak w karcie)

ZESPÓŁ PORTU WOLNOCŁOWEGO

3. Zawartość wkładki (nazwa obiektu lub materiału uzupełniającego)

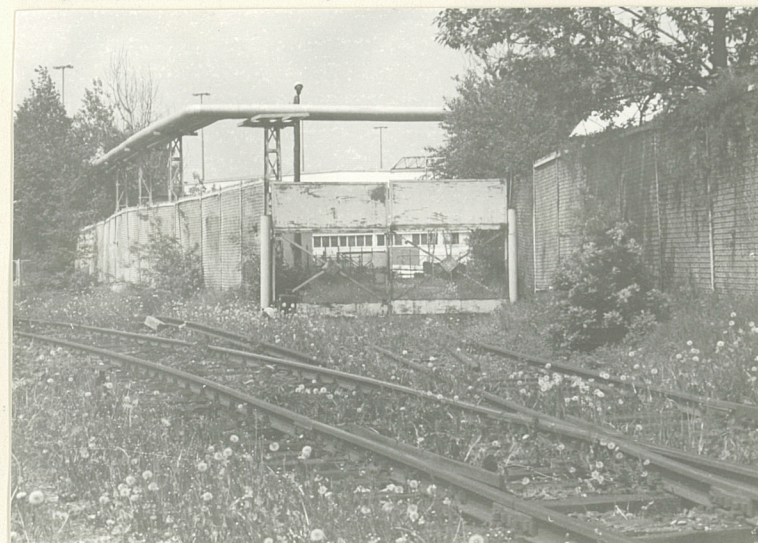
zdjęcia, przekrój przez nabrzeże i magazyny portowe



ul. Bytomska widoczna od strony zach., z lewej bud. Zarządu Portu (7), z prawej budynki Straży Pożarnej (II)



magazyny i place składowe przy Nabrzeżu Bułgarskim, w głębi widoczny magazyn żelbetowy (26) przy Nabrzeżu Radzieckim



zachowany odcinek starego płotu przy ul. Władysława IV

Wkładkę założył: O. Kulesza, 1991 r.

(imię, nazwisko, data)

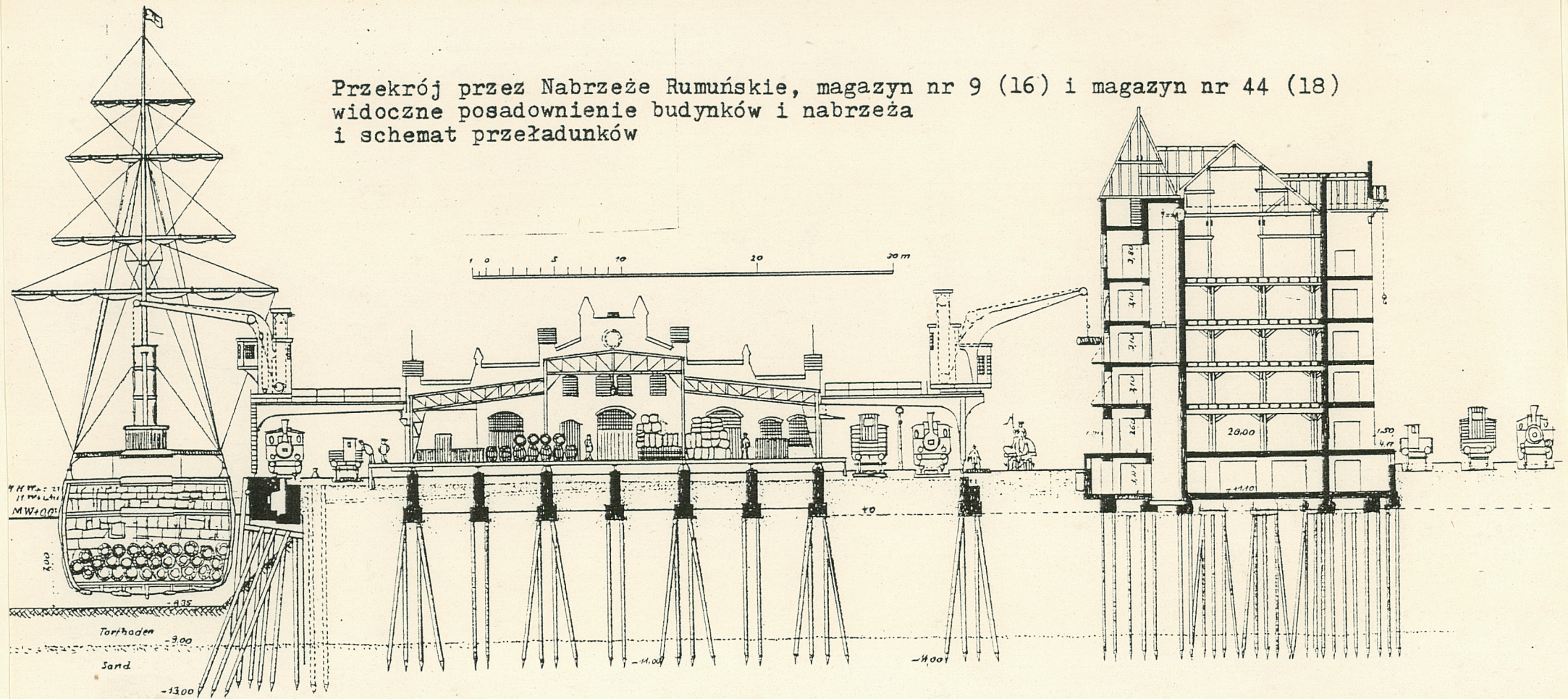
Miejsce przechowywania negatywów: PSOZ/Sz/

jed W.A. Olsztyn z. 135/S  
OZGraf. Z.P. Ostróda z. 676 n. 40 000

Wzór ODZ 1978 r.



Przekrój przez Nabrzeże Rumuńskie, magazyn nr 9 (16) i magazyn nr 44 (18)  
 widoczne posadowienie budynków i nabrzeża  
 i schemat przeładunków





1. Miejscowość	2. Obiekt (nazwa jak w karcie)	3. Zawartość wkładki (nazwa obiektu lub materiału uzupełniającego)
SZCZECIN	ZESPÓŁ PORTU WOLNOCŁOWEGO	BUDYNEK ODPRAW CELNYCH (2) ob.administracyjny - opis, zdjęcia



elewacja szczytowa zachodnia i południowa (od strony drogi)

BUDYNEK ODPRAW CELNYCH (2) wzniesiono w 1901 r. ze względu na wzmożony ruch i niewydolność budynku odpraw przy Bramie Głównej. Usytuowany kalenicowo po płn. stronie drogi od Bramy Głównej do basenów portowych. Konstrukcja, materiał: ściany murowane z cegły, na poziomie przyziemia licowane cegłą, powyżej tynkowane. Cokół betonowy na konstrukcji z drewnianych pali, licowany kamiennymi kostkami. Więźba drewniana, krokwiowo-kleszczowa z pojedynczym stolcem. Dach pokryty ceramiczną dachówką zakładkową. Strop nad piwnicą masywny Kleina, nad przyziemiem drewniany belkowy. Posadzka w piwnicy betonowa wylewana, powyżej drewniane podłogi. Okna krosnowe, wielkość otworów okiennych zróżnicowana. Nadproża na parterze odcinkowe, powyżej proste. W większych oknach krzyż z przechodzącym ślaniem. Drzwi krosnowe, 1- i 2-skrzydłowe, płycinowe, z nadświetlami.

Rzut: prostokąt 25x9 m, z zaokrąglonym narożnikiem pld-wsch. i ryzalitem na planie półkola przy elewacji tylnej płn., wzdłuż której przebiega rampa.

Bryła: 2-kondygnacyjny, podpiwniczony, z częściowo mieszkalnym poddaszem, przykryty wysokim 2-spadowym dachem.

Elewacja frontowa pld. asymetryczna, 5-osiowa na poziomie przyziemia, na piętrze 3-osiowa, symetryczna. Elewacja płn. ze środkowo umieszczonym owalnym ryzalitem 3-osłowym na obu kondygnacjach. Elewacja szczytowa zach. posiada owalny narożnik od strony drogi, w którym są rozmieszczone trzy wąskie okna, podobne dwa okna zablokowane są przy narożniku płn-zach. w szczycie w osi znajduje się okno z prostym nadprożem, na prawo i lewo od niego po cztery wąskie płyciny otynkowane, sięgające gzymsu. Elewacja

Wkładkę założył: Ol. Kulesza, maj 1991r.

(imię, nazwisko, data)

Miejsce przechowywania negatywów: PSOZ/Sz/

jed. W.A. Olsztyn z. 135/S  
OZGraf. Z.P. Ostróda z. 676 n. 40 000

Wzór ODZ 1978 r.





elewacja szczytowa wschodnia  
i tylna północna

szczytowa wsch. asymetryczna, 4-osłowa, z wysuniętym parterowym ryzalitem. Detal - gzyms kordonowy, kostkowy z otynkowanymi, prostokątnymi płycinami, wysoki, listwowy gzyms wieńczący.

Wnętrze: pierwotnie w głównej części była duża hala odprawowa i dwa pomieszczenia biurowe przy ścianie zach. Obecnie wprowadzono dodatkowe podziały.

Instalacje: elektryczna, wodno-kanalizacyjna, c.o.



1. Miejscowość

SZCZECIN

2. Obiekt (nazwa jak w karcie)

ZESPÓŁ PORTU WOLNOCZŁOWEGO

3. Zawartość wkładki (nazwa obiektu lub materiału uzupełniającego)

STOŁÓWKA (5) ob.bud.administracyjny - opis, zdjęcia



elewacja północna i szczytowa zachodnia



elewacja południowa z głównym wejściem

Wkładkę założył: O.Kulesza, maj 1991r.

(imię, nazwisko, data)

Miejsce przechowywania negatywów: PSOZ/Sz/

jed. W.A. Olsztyn z. 135/S  
OZGraf. Z.P. Ostróda z. 676 n. 40 000

STOŁÓWKA (5) pełniąca ob. funkcję bud.administracyjnego (Dział Techniczny ZPSŚ) wzniesiona została w 1897 r. dla pracowników i budowniczych portu. Usytuowana po pld. stronie drogi od Bramy głównej do basenów.

Konstrukcja, materiał: ściany posadowione na konstrukcji z drewnianych pali, z cegły, licowane. Strop nad piwnicą masywny, odcinkowy, murowany z cegły na stalowych 2-teownikach. Nad górnymi kondygnacjami stropy drewniane belkowe, z podsufitką. Wieźba drewniana, płatwiowo-kleszczowa. Dach pokryty dachówką ceramiczną zakładkową. Posadzka w piwnicy betonowa, na górnych kondygnacjach podłogi drewniane białe. Schody zabiegowe, drewniane, zachowane stare poręcze z toczonymi tralkami. Okna krosnowe, krzyż okienny z przechodzącym ślemieniem, dwudzielne, trzypoziomowe. Drzwizew. główne krosnowe, 1-skrzydłowe, płycinowe, częściowo przeszklone. Drzwi wew. krosnowe, 1-skrzydłowe, płycinowe.

Rzut: prostokąt zbliżony do kwadratu, układ wnętrza dwutraktowy z korytarzem na osi długiej, z klatką schodową w środku traktu pld.

Bryła: budynek dwukondygmacyjny, całkowicie podpiwniczony, przykryty dachem czterospadowym.

Elewacja frontowa pln. 8-osiowa z 6-osiowym ryzalitem środkowym, w osiach okna zamknięte odcinkowo z listwą zamykającą nadproże. Elewacja tylna pld. 9-osiowa ze środkowym 1-osiowym ryzalitem, w którego przyziemiu znajduje się główne wejście. Elewacje boczne 4-osiowe, z oknami zblokowanymi przy osi środkowej. Detal w postaci gzymsu cokołowego, profilowanego, opasany ~~ceglą~~ <sup>glazururowanej</sup> cegły, fryzu arkadkowego pod gzymsem koronującym.

Wnętrze: zachowana oryginalna klatka schodowa, drewniane schody zabiegowe, poręcz na toczonych ozdobnie tralkach i pseudokasetonowe stropy.

Instalacje: elektryczna, wodno-kanalizacyjna, c.o.

Wzór ODZ 1978 r.





klatka schodowa



1. Miejscowość

SZCZECIN

2. Obiekt (nazwa jak w karcie)

ZESPÓŁ PORTU WOLNOGŁOWEGO

3. Zawartość wkładki (nazwa obiektu lub materiału uzupełniającego)

BUDYNEK ODPRAW CELNYCH (6) ob. Centrala Telefoniczna - opis, zdjęcia



elewacja północna frontowa i szczytowa zachodnia



elewacja szczytowa wschodnia, w tle zespół portowej straży pożarnej

Wkładkę założył: O. Kulesza, 1991r.

(imię, nazwisko, data)

Miejsce przechowywania negatywów: PSOZ/Sz/

BUDYNEK ODPRAW CELNYCH (6) usytuowany w pld. części portu, w odległości ok. 70 m na zach. od budynku Zarządu Portu (7), kalenicowo przy ul. Bytomskiej. Wzniesiony w pierwszej fazie budowy portu ok. 1900 r. W 1944 r. wypalony. Na pocz. lat 60-tych przeprowadzono remont budynku z przeznaczeniem na główną centralę portu.

Materiał, konstrukcja: ściany murowane (cegła licówka) o grubości 51 cm, ściany wew. również z cegły, grub. 25 cm. Cokół obłożony gładzonymi na licu kamieniami. Strop nad piwnicą żelbetowy, nad parterem żelbetowy z belek i pustaków DMS (wtórny). Więźba płatwiowo-kleszczowa, usztywniona zastrzałami (wtórna). Pokrycie dachu ceramiczną dachówką zakładkową. Stolarka wtórna.

Rzut: prostokąt o wym. 15,40 x 10 m. Pierwotnie jednoprzestrzenna hala odpraw, ob. wprowadzono podziały wew.

Bryła: budynek podpiwniczony, parterowy na wysokim cokole, przykryty dwuspadowym dachem.

Elewacja południowa 5-osiowa, z 5 oknami przekrytymi odcinkowym nadprożami, w cokole mniejsze 5 okien piwnicy. Elewacja pñ. frontowa 4-osiowa, z szerokim wejściem w 2 osi, do którego prowadzą z poziomu gruntu schody boczne. Elewacja szczytowa wsch. 1-osiowa, przepruta oknem na parterze i mniejszym w szczycie. Elewacja zach. 2-osiowa w parterze a w szczycie znajdują się 2 okienka zblokowane przy osi środkowej. Szczyt zwieńczony attyką kryjącą dach, ozdobioną sterczynami.

Instalacje: wodno-kanalizacyjna, c.o., elektryczna siłowa.



1. Miejscowość

SZCZECIN

2. Obiekt (nazwa jak w karcie)

ZESPÓŁ PORTU WOLNOCIOWEGO

3. Zawartość wkładki (nazwa obiektu lub materiału uzupełniającego)

LOKOMOTYWOWNIA (10) opis, zdjęcia



elewacja szczytowa zachodnia i południowa



elewacja szczytowa wschodnia, widoczny łącznik z maszynownią (12)

LOKOMOTYWOWNIA (10) ob. warsztaty wzniesiona została w latach 1896-1897. Była przygotowana dla 6 lokomotyw, obsługujących teren portu. Dojazd do niej zapewniały 3 tory. Usytuowana w pld. części portu, w sąsiedztwie maszynowni z kotłownią (12) i warsztatów, w których budynku mieściła się wieża ze zbiornikiem na wodę do lokomotyw (11).

Konstrukcja, materiał: ściany posadowione na konstrukcji z drewnianych pali, wzniesione z cegły licowej. Wysoki cokół obłożony płytami kamiennymi. Więźba, pierwotnie stalowe więzary, ob. drewniana, płatwiowo-kleszczowa, podbita deskami. Dach pokryty eternitem ciętym w małe kwadraty. Posadzka betonowa wylewana. Okna sięgające od cokołu do gzymsu, stałe, krosnowe, ramy metalowe, wielopolowe. Wrota pierwotnie 3-y w ścianie wsch. ob. przebity jeden otwór wejściowy, zajmujący niemal całą szerokość tej ściany, zamykany rozsuwanymi wrotami.

Rzut: prostokąt o wym. 21 x 18 m, bez podziałów.

Bryła: jednokondygnacyjna, budynek niepodpiwniczony, przykryty 2-spadowym dachem o małym spadku połaci.

Elewacje: długie nietynkowane (cegła licowa), 5-osiowe, w osiach duże okna o glifowanych ościeżach, przekryte odcinkowo. Elewacja szczytowa wsch. przepruta szerokim otworem wjazdowym; boczne wjazdy zamknięte; a elewacja zachodnia 3-osiowa, w osiach okna, przekryte odcinkowo, suwane wrota.

Wnętrze: hala bez podziałów, z podestem przy ścianie płn., skomunikowana z budynkiem maszynowni.

Wyposażenie: brak zabytkowego wyposażenia technicznego.

Instalacje: elektryczna siłowa, wodna.

Wkładkę założył: Olga Kulesza, maj 1991 r.

(imię, nazwisko, data)

Miejsce przechowywania negatywów: PSOZ/Sz/

jed. W.A. Olsztyn z. 135/S  
OZGraf. Z.P. Ostróda z. 676 n. 40 000

Wzór ODŻ 1978 r.



1. Miejscowość

SZCZECIN

2. Obiekt (nazwa jak w karcie)

ZESPÓŁ PORTU WOLNOCŁOWEGO WARSZTATY, ob. budynek administracyjny (11)

3. Zawartość wkładki (nazwa obiektu lub materiału uzupełniającego)



elewacja frontowa płn. i boczna wsch.

**WARSZTATY (11)** wzniesiono w 1897 r. do obsługi zaplecza technicznego portu. Usytuowane kalenicowo w odległości ok. 20 m na pld. od Basenu Wschodniego, w bliskim sąsiedztwie lokomotywni (10) i maszynowni z kotłownią (12).

Konstrukcja, materiał: ściany murowane, licowane cegłą; cokół licowany płytami kamiennymi; posadowienie na konstrukcji z drewnianych pali. Więźba krokwiowo-jętkowa i kleszczowa. Stropy drewniane, belkowe, nad piwnicami strop odcinkowy, masywny. Dach pokryty ceramiczną dachówką karpiówką (układ w koronkę). Okna krosnowe, symetryczny krzyż okienny. Nadproża wtórne, betonowe, proste oraz zachowane nadproża okienne w oknach wieży. Drzwi krosnowe, 1-skrzydłowe, z nadświetlem, płycinowe. Rzut: kwadrat z półkolistą wieżą wysuniętą ze ściany zachodniej.

Bryła: budynek 2-kondygnacyjny z wieżą 3-1 1/2-kondygnacyjną, okrągłą, wtopioną w korpus od strony zachodniej, przykryty dwuspadowym, wysokim dachem a nad skrzydłem wschodnim dachem 4-spadowym, podpiwniczony.

Elewacja frontowa płn. 5-osiowa, z 3-osiowym ryzalitem zwieńczonym trójkątnym szczytem schodkowym. Pod gzymsem koronującym przebiega fryz arkadkowy. Elewacja tylna podobnie 5-osiowa, przesłonięta częściowo przybudówką, łączącą warsztaty z lokomotywnią. Elewacja zachodnia z centralnie usytuowaną półkolistą wieżą 3-osiową, w osiach okna przekryte odcinkowo. Nad trzecią kondygnacją wieży przebiega arkadkowy fryz. Elewacja wschodnia 3-osiowa, przepruta na poziomie przyziemia oknami.

Wnętrze: pierwotnie w budynku mieścił się warsztat ślusarski (parter), elektryczny (piętro), małe pomieszczenia magazynowe oraz pomieszczenia socjalne (prysznice itp.) dla obsługi maszynowni i lokomotywni.

Wkładkę założył: O. Kulesza, maj 1991r.

(imię, nazwisko, data)

Miejsce przechowywania negatywów: PSOZ/Sz/

jed. W.A. Olsztyn z. 135/S  
OZGrafi. Z.P. Ostróda z. 676 n. 40 000

1978 r.





Obecnie pomieszczenia biurowe i na górnej kondygnacji szatnie.  
Wieża pełniła funkcję zbiornika wody do lokomotyw.  
Instalacje: elektryczna, wodno-kanalizacyjna, c.o.

widoczne usytuowanie budynków lokomoty-  
wowni (10) w głębi, maszynowni (12) z le-  
wej i warsztatów (11) z prawej



elewacja zach. z wieżą



1. Miejscowość

2. Obiekt (nazwa jak w karcie)

3. Zawartość wkładki (nazwa obiektu lub materiału uzupełniającego)

SZCZECIN

ZESPÓŁ PORTU WOLNOCŁOWEGO MASZYNOWNIA I KOTŁOWNIA ob.centralna kotłownia (12)



elewacja frontowa płn. i szczytowa wsch.



elewacja tylna pld.

Wkładkę założył: O. Kulesza, maj 1991 r.

(imię, nazwisko, data)

Miejsce przechowywania negatywów: PSOZ/Sz/

jed. W.A. Olsztyn z. 135/S  
OZGraf Z.P. Ostroda z. 876 n. 40 000

MASZYNOWNIA I KOTŁOWNIA (12) - wzniesiona w 1897 r. Usytuowana w pld. części portu, kalenicowo, na pld. od Basenu Wschodniego, 20 m od nabrzeża. Materiał, konstrukcja: ściany murowane, licowane cegłą. Cokoł licowany kamiennymi płytami. Fundament posadowiony na ruszcie z drewnianych pali. Więźba - stalowe więzary. Stropy masywne. Pokrycie dachu - eternit cięty w kwadraty na deskowaniu. Okna krosnowe i zespolone, drewniane i metalowe. Zróżnicowany kształt i wielkość otworów okiennych oraz podziałów pola okiennego. Występują okna prostokątne, zamknięte odcinkowo, z krzyżem okiennym oraz duże okna, podobnie zamknięte, szklone w metalowych szczeblinach krzyżowych, dzielących pole na małe kwadraty. Drzwi wewnętrzne 1-skrzydłowe, płycinowe. Drzwi zew. zróżnicowane: szerokie, rozsuwane wrota; drzwi 2-skrzydłowe, przeszklone. Otwory drzwiowe przekryte odcinkowo.

Rzut: wydłużony prostokąt dł. 73,5 m a szerokości w skrzydłach 17 m i w części środkowej 20 m. Przy pld-wsch.narożniku komin na czworobocznej podstawie.

Bryła: 2-kondygnacyjny w skrzydłach (górną kondygnacja niższa), 3-kondygnacyjny w ryzalitach. Przykryty dwuspadowym dachem przeciętym prostopadłe również dwuspadowym, wyodrębnionych dachem nad ryzalitami. Nad środkowym ryzalitem frontowym górują dwie wieże owalne w otoczeniu 4 małych wieżyczek (wieże pozbawione hełmów). Komin o wys. ok. 45 m, na czworobocznej podstawie przylega skrajnie do ściany tylnej skrzydła wsch.

Elewacja frontowa płn. w skrzydłach pierwotnie 6-osiowa, z dużymi, wielopolowymi oknami w osiach, ob. w skrzydle wsch. częściowo zmieniona (przepruto duże okna od cokołu do gzymsu). Wejście główne podkreślone 1-osiowym portykiem. Ryzalit fasady silnie rozczłonowany pilastrami, zwieńczony

Wzór ODZ 1978 r.





frontowy ryzalit

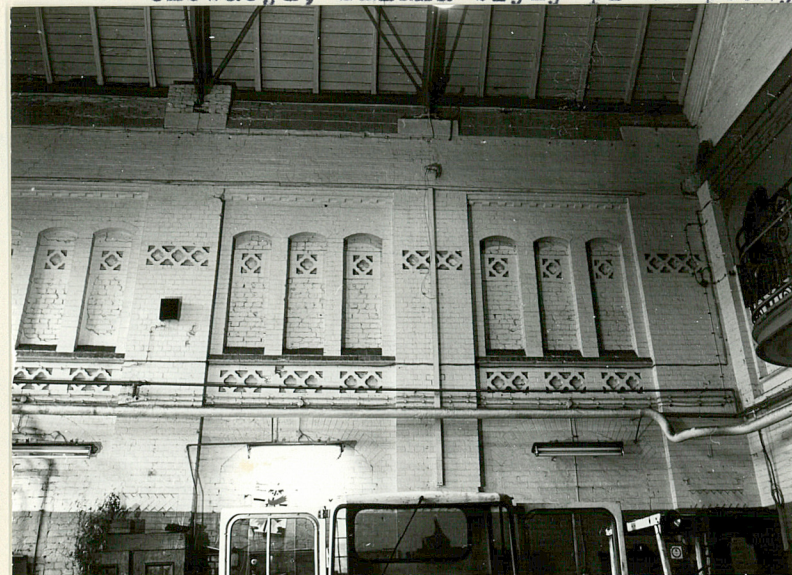


trójkątnym szczytem o otynkowanych płycinach. Podział poziomy fryzami arkadkowymi, gzymsami kordonowymi o zgeometryzowanych wzorach. Elewacja tylna pld. w skrzydłach podobna do frontowej. Ryzalit płytszy, 5-osiowy, podzielony pilastrami na 5 płycin zamkniętych odcinkowo, zwieńczony trójkątnym szczytem z otynkowanymi płycinami i ozdobionym fryzem arkadkowym. Elewacja szczytowa wsch. w przyziemiu przemurowana asymetryczna, na poziomie I piętra symetryczna 5-osiowa. W osi środkowej zblokowane 3 wąskie okna. Szczyt zdobiony otynkowanymi płycinami, fryzem o kwadratowych, otynkowanych polach oraz sterczynami. Szczytowa elewacja zach. analogiczna. Komin kotłowni posiada podstawę ozdobioną rozetami i sterczynami przykrytymi namiotowymi daszkami.

Wnętrze: zachował się częściowo wystrój - balkony ~~naazurowa~~ balustradą z motywami roślinnymi, wsparte na żeliwnych kroksztynach, fryzy ceglane, nisze konstrukcyjne. Nie zachowało się zabytkowe techniczne wyposażenie.

Instalacje: elektryczna siłowa, wodno-kanalizacyjna, c.o.

Stan zachowania: brak hełmów nad wieżami, częściowo zmienione podziały elewacji, zmiana bryły przez podwyższenie ścian.



wnętrze skrzydła zach. (dawna maszynownia)

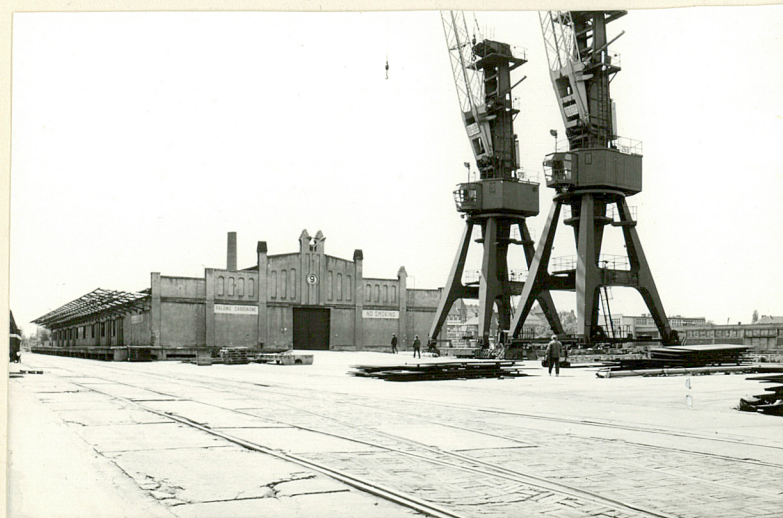


komin przy skrzydło wsch. (dawna kotłownia)



1. Miejscowość  
SZCZECIN2. Obiekt (nazwa jak w karcie)  
ZESPOŁ PORTU WOLNOCŁOWEGO3. Zawartość wkładki (nazwa obiektu lub materiału uzupełniającego)  
MAGAZYNY NR 9 i 10 /16,17/ - opis, zdjęcia

magazyn nr 10 (17) od pld.



magazyn nr 9 (16) od pñ

MAGAZYNY o analogicznej konstrukcji i wystroju usytuowane są przy Basenie Wschodnim, w odległości ok. 12 m. od Nabrzeża Rumuńskiego, kalenicowo do nabrzeża, szczytowo do siebie.

Wzniesione jako pierwsze budowle w porcie, w 1897 r. oddane do użytku. Koszt budowy obu magazynów wynosił ok. 950 000 marek. Przeznaczone były do przejściowego składowania i sortowania dla poszczególnych odbiorców towarów wyładowanych ze statków przy nabrzeżu. Od strony nabrzeża przy każdym z magazynów zainstalowano 5 dźwigów a od strony drogi portowej 2 dźwigi. Po II wojnie magazyny uległy częściowemu zniszczeniu. Na pocz. lat 60-tych odbudowane ale skrócone o ok. 1/2 długości.

Materiał i konstrukcja: ściany szczytowe z cegły o grub. 64 cm., częściowo otynkowane. Ściany długie szkieletowe (szkielet stalowy), wypełnienie cegłą. Fundament posadowiony na konstrukcji z wiązek drewnianych pali. Stropy drewniano-stalowe, drewniane legary przykryte deskami ułożone na stalowych belkach wspartych stalowymi podciągami o rozstawie ca 10 m. Więźba stalowa, kratownicowa. Pokrycie dachu - papa smołowa. Posadzki betonowe, wylewane (pierwotnie były podłogi i drewnianych bali). Okna krosnowe, w większości stałe, metalowe, podział pola okiennego metalowymi szczeblinami na małe kwadraty. Wrota stalowe, rozsuwane.

Rzut: wydłużony prostokąt 35x100 m. (pierwotne wymiary 35x186 m.), przecięty wzdłużnie 2 rzędami słupów o rozstawie ca 10 m.

Bryła: budynki 1-kondygnacyjne, z częścią środkową dachu dwuspadowego wywyższoną na całej długości ca 2 m., niepodpiwniczony. Betonowe rampy wzdłuż ścian.

Elewacje: długie bez wystroju, przecięte rytmicznie wrotami. Elewacje szczytowe zwieńczone attyką kryjącą dach, zdobioną sterczynami.

Wkładkę założył: O. Kulesza, maj 1991 r.

(imię, nazwisko, data)

PSOZ /Sz/

Miejsce przechowywania negatywów:

jed. W.A. Olsztyn z. 135/S  
OZGraf. Z.P. Ostróda z. 676 n. 40 000





magazyn nr.9, elewacja pld.szczytowa



magazyn nr 9, widok od strony Nabrzeża  
Rumuńskiego

Wyposażenie: do 1956 r. znajdowały się w magazynach wagi zagłębione  
w podłodze. Obecnie brak zabytkowego wyposażenia.

Instalacje: elektryczna, c.o., wodno-kanalizacyjna.



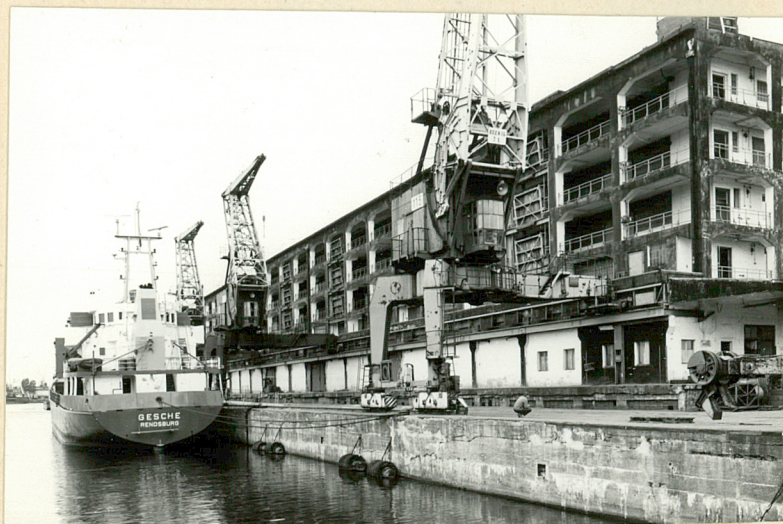
1. Miejscowość  
SZCZECIN

2. Obiekt (nazwa jak w karcie)  
ZESPÓŁ PORTU WOLNOCŁOWEGO

3. Zawartość wkładki (nazwa obiektu lub materiału uzupełniającego)  
MAGAZYN NR 7 (26) - opis, zdjęcia



widok od południowego-wschodu



magazyn od strony Nabrzeża Radzieckiego

Wkładkę założył: O. Kulesza, maj 1991r.  
(imię, nazwisko, data)

Miejsce przechowywania negatywów: PSOZ/Sz/

MAGAZYN nr 7 wzniesiono w 1929 r., był to wówczas jeden z największych i najnowocześniejszych obiektów tego typu w Europie.

Usytuowany wzdłuż Nabrzeża Radzieckiego, przy Basenie Zachodnim, w odległości ok. 12 m od kei.

Materiał, konstrukcja: żelbetowa konstrukcja szkieletu, wypełnienie cegłą. Strop żelbetowy, monolityczny, grzybkowy nad wszystkimi kondygnacjami. Przykrycie stropodachem. Drzwi i okna stalowe. Komunikacja pionowa windami i pięcioma klatkami schodowymi.

Rzut: wydłużony prostokąt 210 x 40 m, podzielony na 7 równych segmentów z dylatacją przez wszystkie kondygnacje.

Bryła: prostopadłościan, podpiwniczony, dach płaski, 5-kondygnacyjny.

Elewacje: widoczny podział na 7 segmentów na elewacjach długich, poprzez umieszczenie pośrodku każdego segmentu balkonu z odchylaną platformą. Wszystkie elewacje na 4 górnych kondygnacjach obiegają galerie, wsparte na 4-bocznych słupach, zabezpieczone stalową balustradą.

Wnętrze: zasadniczo każdy segment na poszczególnych poziomach jest jednoprzestrzenny z wydzieloną klatką schodową i szybem windy.

Instalacje: elektryczna siłowa, wodno-kanalizacyjna, c.o.