

1. Obiekt DOM  
KRUŻGANEK MARIACKI

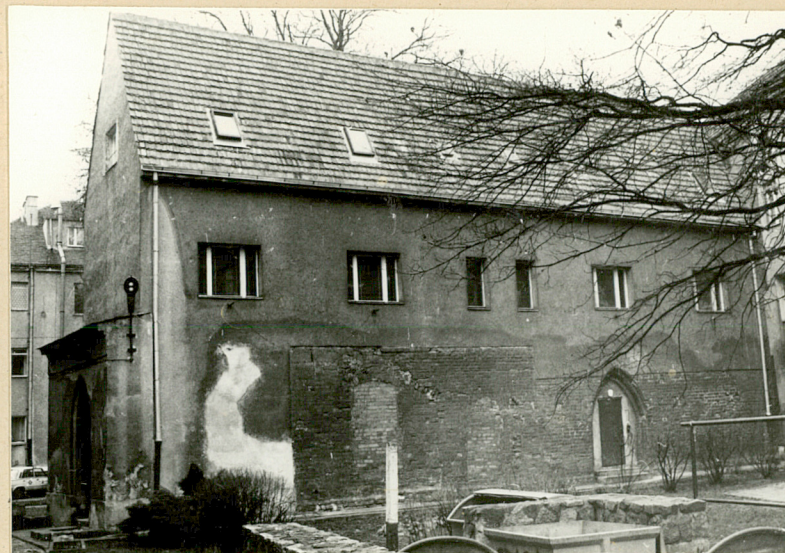
2. Czas powstania  
XIII/XIV w.

3. Miejscowość  
SZCZECIN

11. Zdjęcia, plan sytuacyjny, rzuty

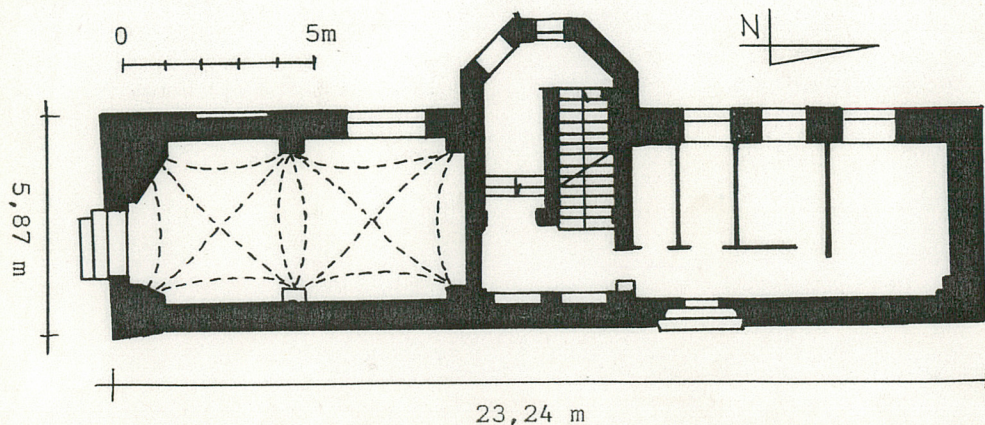


Widok elewacji zach. krużganka



Widok elewacji wsch. krużganka

RZUT PRZYZIEMIA 1:200



autor zdjęć  
data wykonania  
miejsce przechowywania negatywów

4. Adres  
Pl. Żołnierza Polskiego 6/7  
nr hipoteczny .....

5. Przynależność administracyjna  
Szczecin  
województwo .....  
gmina Szczecin *pow. SZCZECIN*

6. Poprzednie nazwy miejscowości  
Stettin (do 1945 r.)

7. Przynależność administracyjna  
przed 1.VI.1975 r.  
województwo Szczecin  
powiat Szczecin

8. Właściciel i jego adres  
Urząd Miasta w Szczecinie

9. Użytkownik i jego adres  
ABK 12 pl. Żołnierza Polskiego  
6/7

10. Rejestr zabytków

Nr 11 data 14. VI.1954



12. Autorzy, historia obiektu, określenie stylu.

Powstanie krużganków należy wiązać z budową kolegiackiego kościoła mariańskiego. Jego budowę w postaci 3-nawowej hali rozpoczętą w 1263 r., należy uznać za początek budowy zabudowań kolegiackich usytuowanych wokół dziedzińca po półn. stronie kościoła. Pierwsze założenie było gotowe już w 1278 r. Pierwsze źródła wspominające o istnieniu krużganków przykościelnych pochodzą z 1415 r. Po wprowadzeniu reformacji dobra kolegiaty uległy sekularyzacji a kościół i zabudowania kolegiackie przejęte zostały przez gminę protestancką. W 1543 r. w budynkach pokolegiackich umieszczono powołane wówczas gimnazjum miejskie - Pedagogium - późniejsze Carolinum i wreszcie Marienstiftgimnasium. W 1550 na miejscu dawnego dziedzińca z krużgankami wzniesiono nowy budynek szkolny z dużym audytorium, jadalnią i mieszkaniami. W 1564 przebudowano skrzydła krużganków zamieniając otwarte arkady na okna. W 1579 r. kościół i Pedagogium zostają zniszczone przez uderzenie pioruna. Kolejny pożar w 1789 r. doprowadza do niemal całkowitego zniszczenia kościoła i rozebrania murów obwodowych. W 1833 r. rozebrano skrzydła krużganków prócz wschodniego, który w niewiele zmienionej postaci zachował się do dziś. Obecnie jest siedzibą ABK.

Styl. Budynek o cechach stylowych gotyckich.

13. Opis (sytuacja, materiał i konstrukcja, rzut, bryła, elewacje, dach, wnętrze, wyposażenie, instalacje)

Sytuacja. Położony na lewobrzeżnej części miasta, w śródmieściu, na terenie kwartału wyznaczonego ul. Mariacką od zach., ul. Farną od wsch., od pd. Pl. Żołnierza Polskiego. Zajmuje miejsce na zapleczu domków tzw. profesorskich, między domkami Pl. Żołnierza Polskiego 7 i 8 i zwrócony jest do nich krótszą półn. elewacją.

Materiał, konstrukcja, technika. Budynek posadowiony na fundamencie z cegły i głazów narzutowych, ściana półn. całkowicie z kamienia. Ściany z cegły pełnej, częściowo tynkowane. Więźba drewniana, płatiwiowo-kleszczowa, dach kryty dachówką karpiówką. Stropy drewniane, w piwnicy kolebka; sklepienie klatki schodowej krzyżowo-żebrowe; sklepienie sali w części pd. krzyżowo-żebrowe. Posadzka w pomieszczeniach - płytki PCW, na korytarzach lastriko. Schody wylewane, betonowe, 2-biegowe, proste; poręcze drewniane. Drzwi zewn. elewacji zach. drewniane, płycinowe, prostokątne. Drzwi elewacji połudn. drewniane 2-skrzydłowe z listwą przymykową, płycinowe, z ostrołuczny przesklonym nadświetlem z kutą kratą. Drzwi wewn. do pomieszczeń drewniane, 1-skrzydłowe, typowe. Okna elewacji drewniane, zdwojone, typowe, 2 i 3-skrzydłowe; okna połaciowe, drewniane, zdwojone, typowe, kwadratowe, uchylne. Rzut. Budynek na planie wydłużonego prostokąta z ryzalitem klatki schodowej na środku elewacji zach. Klatka schodowa dzieli budynek na dwie części: północną i południową. Od klatki odchodzą korytarze z których można dostać się do pomieszczeń. Część pd. budynku w przyziemiu zajmuje 2-przęsłowe pomieszczenie jedno przetrzenne. Dwa ciągi komunikacyjne. Bryła. Budynek 2-kondygnacyjny całkowicie podpiwniczony z użytkowym poddaszem. Od zach. ciągnący się przez wszystkie kondygnacje 5-boczny ryzalit klatki schodowej. Dach 2-spadowy z oknami połaciowymi. Elewacje. Elewacja zach. 6-osiowa 2-kondygnacyjna z 5-bocznym ryzalitem na środku osi. W przyziemiu ryzalitu otwór drzwiowy. Część pn. budynku rozcłonkowana oknami w 3 osiach. Część pd. z dwoma osiami okien. Okna ryzalitu umieszczone w ostrołucznych wnękach okiennych. W części pd. budynku, w pierwszej kondygnacji ślady ceglanego łuku ostrego. Elewacja wsch. 2-kondygnacyjna, 6 osi wyznaczonych przez okna drugiej kondygnacji. Kondygnacja pierwsza w całości niemal odkrywa oryginalną ceglaną substancję z wnęką zamkniętą profilowanym ostrym łukiem. Ściana wnęki tynkowana z wtórnym otworem drzwiowym. Elewacja pd. 1-osiowa, 2-kondygnacyjna. Dolna kondygnacja lekko zryzalitowana, kryta daszkiem. W pierwszej kondygnacji ostrołuczny otwór drzwiowy w kamiennej profilowanej opasce. Druga kondygnacja z oknem zakończona trójkątnym szczytem. Elewacja pn. opracowana gładko z oknem w drugiej kondygnacji szczytowej. Wnętrze. Dostosowane do nowych funkcji z typowym współczesnym wystrojem i wyposażeniem. Pozostałością dawnej formy jest sklepienie klatki schodowej i sali w części pd. budynku. Instalacje. co, wod-kan., elektr.



<p>14. Kubatura</p> <p>1541,00 m<sup>3</sup></p>	<p>15. Powierzchnia użytkowa</p> <p>323,9 m<sup>2</sup></p>	<p>16. Przeznaczenie pierwotne</p> <p>krużganek nie istniejącego kościoła p.w. Najśw. Marii Panny</p>	<p>17. Użytkowanie obecne</p> <p>biura ABK, pracownia rzeźbiarska</p>
<p>18. Prace budowlane i konserwatorskie, ich przebieg i dokumentacja</p> <p>Budynek po remoncie kapitalnym w 1967 r.: zmiana stolarki okiennej na współczesną, typową. Przebicie dodatkowych otworów okiennych, otynkowanie ścian. W 1992 adaptacja poddasza, wykonanie okien połaciowych.</p>		<p>19. Stan zachowania (fundamenty, ściany zewnętrzne ściany, wewnętrzne, sklepienia, stropy, konstrukcje dachowe, pokrycia dachu, wyposażenie i instalacje)</p> <p>Ogólny stan budynku dobry. Fundamenty i ściany w stanie zadowalającym, konstrukcja dachowa dobrze utrzymana.</p>	
<p>20. Najpilniejsze postulaty konserwatorskie</p>			



21. Akta archiwalne (rodzaj akt, numer i miejsce przechowywania)

22. Bibliografia

T. Białycki, Historia Szczecina, Ossolineum 1992.  
Dzieje szczecina, t. II, Warszawa 1985.  
M. Wehrmann, Geschichte der Stadt Stettin, Stettin  
1911.

23. Źródła ikonograficzne i fotograficzne rodzaj, miejsce przechowania, sygnatury)

24. Uwagi różne

25. Wypełnił

mgr Elwira Wolender  
Imię i nazwisko

data XII 1992 r.

26. Sprawdził

Imię i nazwisko

data

27. Załączniki



1. Miejscowość  
Szczecin

2. Obiekt (nazwa jak w karcie)  
Krużganek mariacki

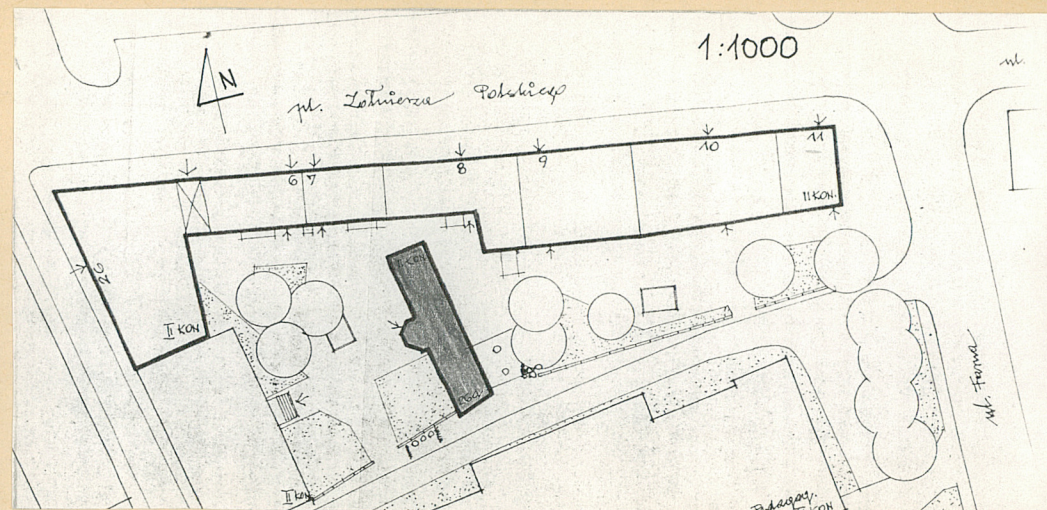
3. Zawartość wkładki (nazwa obiektu lub materiału uzupełniającego)  
Plan orientacyjny, sytuacyjny, fotografie.



1. Widok elewacji półn.



2. Widok elewacji połudn.



Wkładkę założył: mgr Elwira Wolender, XII 1992

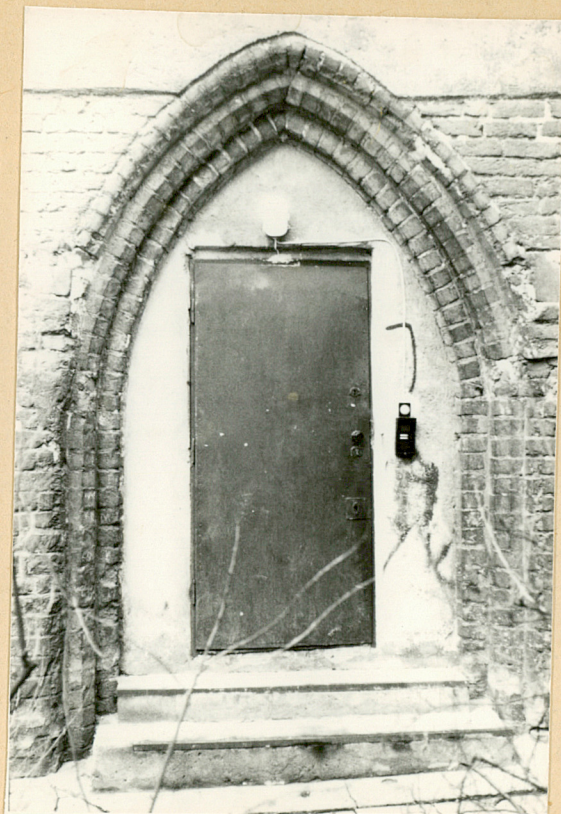
(imię, nazwisko, data)

Miejsce przechowywania negatywów: PSOZ Szczecin





3. Portal elewacji połudn.



4. Portal elewacji wsch.



5. Wnęka elewacji zach.