

A B C D E F G H I J K L Ł M N O P R S T U V W X Y Z

Nr ZACHODNIO-
POMORSKIE

1. Obiekt

DWÓR

863/1

2. Czas powstania

XVIII w 1884 r.
przeb. 1903 r.

3. Miejscowość

MARGOWO

4. Adres

Margowo nr 9
p-ta 72-406 Chomino

dziatki
nr hipoteczny

31/29

5. Przynależność administracyjna

województwo szczecińskie

gmina

Świerżno pow. KAMIENSKI

6. Poprzednie nazwy miejscowości

Margow

7. Przynależność administracyjna
przed 1 VI 1975

województwo szczecińskie

powiat

Kamień Pomorski

8. Właściciel i jego adres

Agencja Własności Rolnej SP
Wały Chrobrego 4
70-500 Szczecin

9. Użytkownik i jego adres

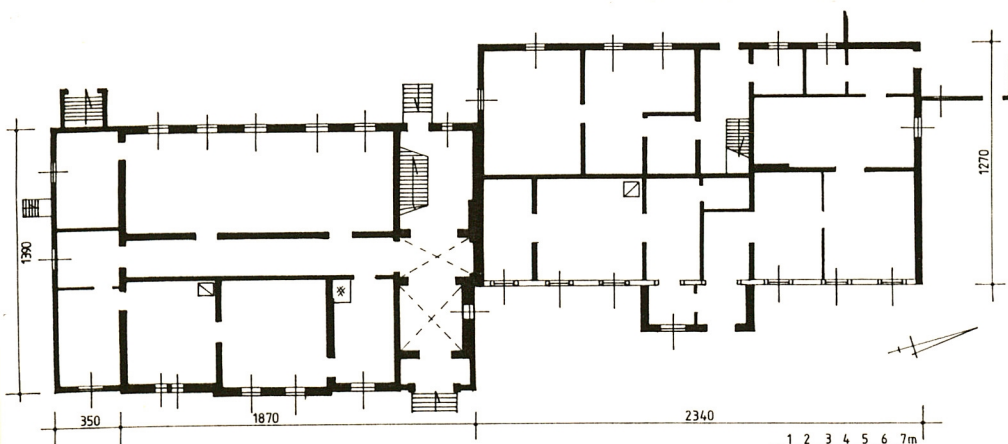
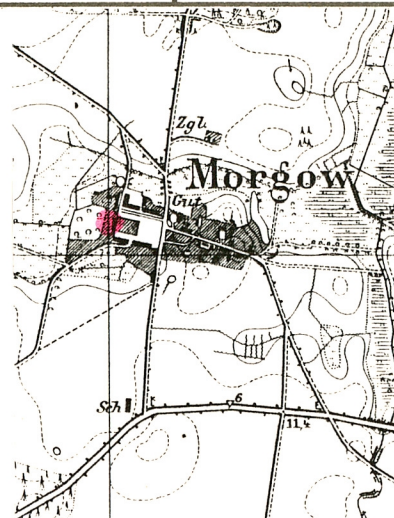
Sp. Cyw.

10. Rejestr zabytków

Nr ~~473~~ 437 data 10. 12. 1963 r.



1.



Orientacja

Margowo to niewielka wieś, położona w północnej części woj. szczecińskiego, w odległości ca 20 km na zachód od Gryfic, 9 km na południowy-wschód od Kamienia Pomorskiego i ca 500 m północ od szosy łączącej te miasta. Pierwotny układ przestrzenny częściowo zatarty (najpewniej w XVIII w.) wskutek powstania i rozwoju zespołu folwarcznego; przypuszczać można, że była to wieś ulicowo-placowa (być może zaułkowa), w której pierzeja południowa była łukowato odsunięta od głównej drogi wiejskiej. Oś kompozycyjna zorientowana na linii NWW - SEE. Zabudowa wsi zwarta, w przeważającej części o charakterze małorolnym. Zabudowę dominuje rozległy zespół pofolwarczny, zajmujący zachodnią część osady.

Sytuacja

Kompozycja zespołu folwarcznego zgeometryzowana o charakterze zamkniętym. Zabudowania gospodarcze rozmieszczone były na obrzeżach rozległego prostokątnego, dziedzińca; część obiektów wyburzona została w okresie po 1945 r. Dwór ogranicza zabudowę dawnego majątku od strony zachodniej; posadowiony jest na skraju parku krajobrazowego. Obiekt ten od strony północnej tyka się z ciągiem niewielkich budynków mieszkalnych i magazynowych, a od strony wschodniej sąsiaduje z budynkami mieszkalnymi robotników folwarcznych (odległość ca 20 m) i oborą (odległość ca 60 m), a od południowo-wschodniej ze stodołą (odległość ca 60 m). Teren bezpośrednio przed XIX-wiecznym skrzydłem obiektu porośnięty wtórnie zielenią (krzewy i drzewa). Teren, na którym posadowiony jest dwór opada łagodnie w kierunku północno-zachodnim.

Materiał, technika, konstrukcja

Posadowienie - charakter posadowienia obiektu nierozpoznany, z uwagi na konieczność wykonania stosownych badań architektonicznych (można jedynie przypuszczać, że pierwotna część dworu wzniesiona jest na ławach kamiennych, a XIX-wieczna na ceglanych. Podmurówki, tworzące cokoł obu części obiektu murowane z kamienia łamanego na zaprawie wapiennej (podmurówka w części starszej tynkowana, w części nowszej zwieńczona szerokim gzymsem ceglany i nie-tynkowana. Wysokość cokołu od 20 do 70 cm w części starszej i 40 - 70 cm w części nowszej (podmurówka niweluje spadek terenu w kierunku północno-zachodnim).

Ściany obwodowe pierwotnej części dworu wykonane były w technice ryglowej z ceglany wy-

Pierwsza historyczna wzmianka o wsi pochodzi z 1373 r.; Margowo było wówczas lennem Henryka von Ostena. W 1392 roku połowa wsi należała do von Steinwehrów. W 1594 r. część Margowa była własnością rycerza von Knutha. W 1642 r. część Margowa zakupiła rodzina von Plotz. W 1753 r. von Plotzowie sprzedali swoją część wsi Joachimowi Henrykowi von Steinwehrowi (jego rodzina posiadał inną część osady już wcześniej). W latach 50-tych XVIII w. część wsi zakupił mieszczanin Bogusław Elbe. W 1782 r. B. Elbe i Dorota Luiza von Lepel (spokrewniona z von Plotzami) połączyli się i połączyli obie części Margowa w jedną całość. W 1805 r. cesarz wyraził zgodę na dziedziczenie majątku przez Jana Ernsta von Elbe, który jako syn mieszczanina nie miał do tego prawa. W 1824 r. Amelia Ernestyna Elbe (wdowa po zmarłym w 1818 r. Janie Ernście) sprzedała majątek Franciszkowi Bogusławowi Elbe (bratu męża) za 30000 talarów. Następne kilkadziesiąt lat to okres sporów rodzinnych o prawa własności do dóbr margowskich. W 1884 r. rodzina von Elbe zosta-

<p>14. Kubatura ca 4300 m³</p>	<p>15. Powierzchnia użytkowa ca 985 m²</p>	<p>16. Przeznaczenie pierwotne siedziba szlachecka</p>	<p>17. Użytkowanie obecne budynek mieszkalny</p>
<p>18. Prace budowlane i konserwatorskie, ich przebieg i dokumentacja</p> <p>W okresie po II wojnie światowej budynek nie przechodził poważniejszych prac remontowo-budowlanych. W latach 60-tych wykonano nowe tynki elewacyjne, wymieniono część stolarki okiennej i drzwiowej, a także doprowadzono instalację wodno-kanalizacyjną. W 1995 r. wymieniono pokrycie dachu.</p>		<p>19. Stan zachowania (fundamenty, ściany zewnętrzne, ściany wewnętrzne, sklepienia, stropy, konstrukcje dachowe, pokrycie dachu, wyposażenie i instalacje)</p> <p>Obiekt ogólnie zaniedbany, częściowo nieużytkowany. Ściany obwodowe miejscami zawilgocone, z ubytkami cegieł muru i złuszczeniami tynków. Ubytki w wypełnieniu stropów. Braki w stolarnie drzwiowej wnętrza.</p>	
		<p>20. Najpilniejsze postulaty konserwatorskie</p> <p>Obiekt wpisany do rejestru zabytków woj. szczecińskiego, podlegający prawnej ochronie konserwatorskiej. Zaleca się zachowanie dotychczasowej formy bryły budynku i kompozycji architektonicznej elewacji (wskazana rekompozycja w zakresie rozmieszczenia otworów okiennych elewacji zachodniej skrzydła północnego). Wskazane przeprowadzenie remontu kapitalnego (m.in. osuszenie ścian, wykonanie nowych tynków, wzmocnienie stropów).</p>	

21. Akta archiwalne (rodzaj akt, numer i miejsce przechowywania)

24. Uwagi różne

Nr. negt. 59.333-59.357.

22. Biblioteka

H. Berghaus, Landbuch von Pommern und Rugen, Th. II, Bd. VI, Berlin 1870.
G. Bronisch, W. Ohle, Kreis Kammin Land, Stettin 1939.
G. Engel, Ekspertyza ogólna dendrologiczno-techniczna parku podworskiego w Margowie, gm. Świerzno, Szczecin 1976 (maszynopis)
Guter-Adressbuch für die Provinz Pommern, Leipzig 1914.
H. J. Helmigk, Markische Herrenhauser aus alter Zeit, Berlin b.r.
J. Kochanowska, Dokumentacja historyczno-architektoniczna dworu w Margowie, gm. Świerzno, Szczecin 1979 (maszynopis)
K. Kroman, Katalog XIX-wiecznych dworów i pałaców woj. szczecińskiego - Gm. Świerzno, Szczecin 1979 (maszynopis)
Niekammers Landwirtschaftliche Guteradressbücher, Bd. I Pommern, Leipzig 1939.

25. Opracował

tekst mgr Cezary Nowakowski, BSiDK Szczecin, lipiec 1998 r.

imię, nazwisko, data, podpis

plany, rysunki mgr Cezary Nowakowski, BSiDK Szczecin, lipiec 1998 r.

imię, nazwisko, data, podpis

zdjęcia fotogr. mgr Waldemar Witek, BSiDK Szczecin, czerwiec 1998 r.

imię, nazwisko, data, podpis

BDZ Szczecin

miejsce przechowywania negatywów

KARTA PO WYPEŁNIENIU PODLEGA OCHRONIE NA PODSTAWIE PRZEPISÓW PRAWA AUTORSKIEGO

26. Adnotacje o inspekcjach, informacje o zmianach (daty, imiona i nazwiska wypełniających)

23. Źródła ikonograficzne i fotografia (rodzaj, miejsce przechowywania, sygnatury)

Reprodukcja mapy topograficznej wsi z lat 1785-1821 na podst. oryg.
z AP w Szczecinie
Reprodukcja mapy topograficznej wsi z 1912 r. wg negatywu z Prac.
Fot. PKZ Szczecin

27. Załączniki

wkładki szczegółowe - 7 szt.

1. Miejscowość M A R G O W O	2. Obiekt (nazwa jak w karcie) DWÓR	3. Zawartość wkładki (nazwa obiektu lub materiału uzupełniającego) tekst, sytuacja, fotografie
--	---	---

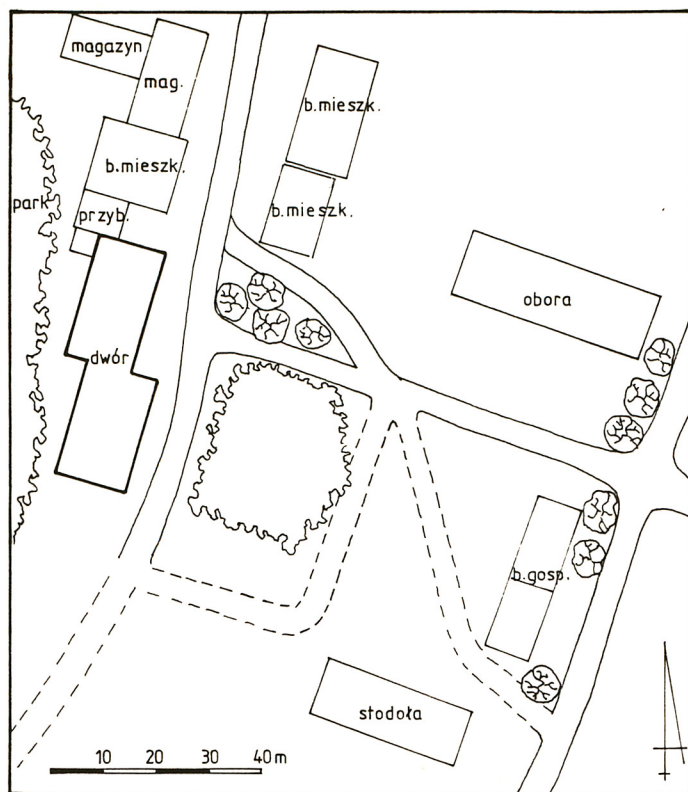
c. d. rubr. nr 12 - ła nobilitowana. W rękach rodziny von Elbe Margowo pozostawało aż do końca II wojny światowej. Ryglowy dwór (obecne skrzydło północne) wzniesiony został w XVIII w., najprawdopodobniej w pierwszych latach tego stulecia (takie datowanie potwierdzają cechy warsztatu budowlanego, cechy rozplanowania i forma bryły, charakterystyczne dla średniozamożnych rezydencji szlacheckich z tego okresu). W 1775 r. przeprowadzono pierwszy remont dworu (być może echem tych prac jest data 1772, zamieszczona w szczycie XIX-wiecznej przybudówki frontowej); na wymianę elementów więźby i ścian przeznaczono 25 pni dębowych. W 1798 r. po raz kolejny wzmacniano więźbę; w obrębie strychu wydzielono pomieszczenia mieszkalne (w dachu wykonano wystawkę). Następny remont wykonany został w 1859 r. (dobudowano wtedy m. in. pseudobarokowy, ciężki ryzalit frontowy, likwidując wystawkę dachu. W 1884 r. dobudowano skrzydło południowe dworu, nadając mu formy eklektyczne (elementy neogotyckie i neorenesansowe czytelne w ukształtowaniu krenelażu wieży i - później - o kilkanaście lat - szczytach dachu (przebudowano je w 1903 r.). Nie można wykluczyć, że w okresie przejściowym (l. 50-80-te XIX w. dawny dwór ryglowy miał dobudowane w technice ryglowej skrzydło południowe. Po II wojnie światowej dwór i zabudowania gospodarcze przejęte zostały przez Państwowe Nieruchomości Ziemskie, które w 3 lata później założyły tu samodzielne Państwowe Gospodarstwo Rolne. Dwór w tym czasie służył jako siedziba biur PGR; były tu również stołówka i mieszkania dla pracowników gospodarstwa. Po rozwiązaniu PGR-u obiekt jest własnością AWRSP OT w Szczecinie; użytkownikiem zaś spółka cywilna dawnych pracowników gospodarstwa [REDAKTED]

c. d. rubr. nr 13 - pełnieniem kwater międzyryglowych, otynkowanych zaprawą wapienno-glinianą. Pierwotna konstrukcja zachowała się jedynie w obrębie fasady; pozostałe ściany zostały przemurowane cegłą ceramiczną (zapewne w latach 50-tych XIX w.). Zewnętrzne powierzchnie ścian wyprawiono grubym, gładkozacieranym tynkiem wapienno-glinianym, utrzymanym w naturalnej kolorystyce materiału. Z cegły ceramicznej wzniesione są w całości ściany obwodowe (grubość ca 45 cm) skrzydła południowego, wyprawione analogicznym - jak w skrzydle północnym - tynkiem. Ryglowe są natomiast w zdecydowanej większości ściany działowe w starszej części obiektu, wyprawione tynkiem wapienno-glinianym; w skrzydle południowym ściany działowe są murowane z cegły ceramicznej i wyprawione gładkimi tynkami wapiennymi. Ściany wnętrza malowane są farbami wapienno-klejowymi (w klatkach schodowych, korytarza i dawnej sali balowej lamperie z farby olejnej do wysokości 140 - 150 cm).

c. d. wkładka nr 2

Wkładkę założył: mgr Cezary Nowakowski, BSiDK Szczecin

Miejsce przechowywania negatywów: BDZ Szczecin



3.



2.

1. Miejscowość M A R G O W O	2. Obiekt (nazwa jak w karcie) DWÓR	3. Zawartość wkładki (nazwa obiektu lub materiału uzupełniającego) tekst, fotografie, reprodukcja mapy
--	---	---

c. d. rubr. nr 13 - Wieżba dachowa pierwotnego dworu ryglowego krokwiowo-jętkowa (jętki rozmieszczone w dwóch poziomach ca 240 cm ponad poziomem podłogi poddasza i ca 170 cm poniżej linii kalenicy); dolne jątki wsparte potrojnymi podporami stolcowymi. Boczne stojce wzmocnione zastrzałami, wczopowanymi w belki stropowe. Stopy krokwi osadzone w belkach stropowych. Elementy więźby dachowej obrobione "od topora"; przekroje użytego do konstrukcji materiału: krokwie - 19 x 25 cm, jętki - 22 x 24 cm, miecze - 12 x 22 cm, stojce podpór stolcowych - 23 x 25 cm. Elementy więźby dachowej w starszej części obiektu wykazują zróżnicowanie chronologiczne. W nowszej części dworu więźba dachowa krokwiowo-jętkowa; koźły krokwiowe w górnej części spięte dodatkowo kleszczami. Ustrój konstrukcyjny wzmacniają obustronne, spiętrzone podpory stolcowe (stojce rozmieszczone w dwóch kondygnacjach. Stopy krokwi osadzone na płatwiach stopowych. Elementy więźby dachowej są tu obrobione mechanicznie; przekroje użytego do konstrukcji materiału: krokwie - 13 x 16 cm, stojce - 15 x 19 cm, płatwie pośrednie - 17 x 19 cm.

Pokrycie dachu stanowi cementowa dachówka zakładkowa. Krawędzie połaci dachu zabezpieczone orynnowaniem, wykonanym z blachy ocynkowanej.

Okna - otwory okienne w formie stojących prostokątów (stosunek szerokości do wysokości w oknach I kondygnacji fasady starszej części dworu jak 2 : 3, w II kondygnacji jak 5 : 6, a w pozostałej części obiektu jak 1 : 2), ujętych płaskimi, wklęsłymi, bielonymi opaskami wyrobionymi w tynku, a w fasadzie ryglowej drewnianymi opaskami listwowymi. Stolarka okienna zróżnicowana: w starej części obiektu przeważają okna krosnowe dwu- lub czteroskrzydłowe, w części nowszej okna skrzynkowe, czteroskrzydłowe (ich słupki mają formę półkolumnienek, a ślēmiona są profilowane). Część stolarki okiennej jest wtórna, wymieniona po II wojnie światowej.

Drzwi frontowe pierwotnej części dworu dwuskrzydłowe, ramowo-płycinowe z naświetlami, zawieszone na zawiasach trzpieniowych; umieszczone są one w głębi otwartego przedsionka ryzalitu frontowego. Drzwi frontowe wtórnej części dworu dwuskrzydłowe, płycinowe (dekoracja rautowa, z listew profilowanych i elementów wolutowych), na zawiasach trzpieniowych; listwa przylgowa w formie półkolumnienki. Pierwotnie w przesklepionym pełnołukowo otworze drzwiowym - ponad profilowanym ślēmieniem - umieszczone było nadświetle. W obrębie sieni wtórnej części dworu czteroskrzydłowe drzwi (boczne skrzydła stałe, środkowe wahadłowe) płycinowe z naświetlami; ponad profilowanym ślēmieniem półkolistе nadświetle z szczeblinowym podziałem czterokwaterowym (układ szczeblin wachlarzowaty). Zewnętrzne drzwi w elewacji tylnej jednoskrzydłowe, płycinowe z nadświetlem, zawieszone na zawiasach trzpieniowych. Wewnątrz budynku jedno- lub dwuskrzydłowe

Wkładkę założył: mgr Cezary Nowakowski, BSiDK Szczecin, lipiec 1998 r.

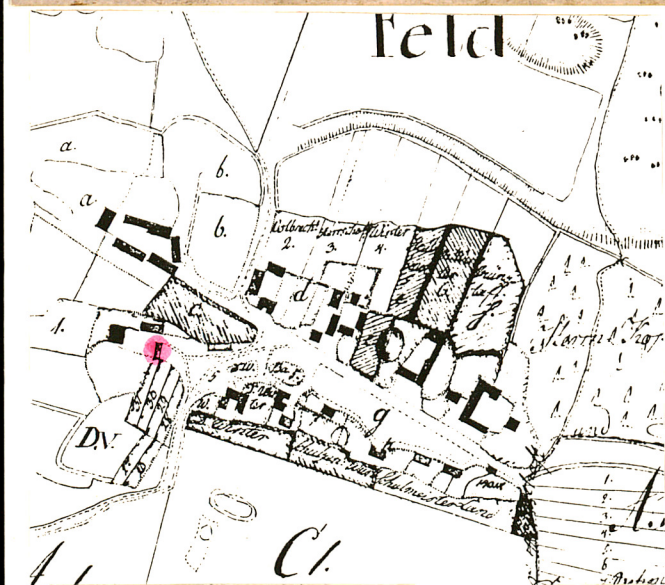
c. d. wkładka nr 3

..... BDŻ Szczecin

Miejsce przechowywania negatywów:



4.



5.



6.

1. Miejscowość M A R G O W O	2. Obiekt (nazwa jak w karcie) DWÓR	3. Zawartość wkładki (nazwa obiektu lub materiału uzupełniającego) tekst, fotografie
--	---	---

c. d. rubr. nr 13 - drzwi ramowo-płycinowe, na zawiasach trzpieniowych. Ujęte żłobkowanymi opaskami, otwory drzwiowe zwieńczone są prostokątnymi supraportami z masywnymi, profilowanymi gzymsami. Część stolarki drzwiowej wnętrza obiektu jest wtórna, wymieniona po 1945 r.

Podłogi deskowe w pomieszczeniach użytkowych obu części budynku (w części przypadków wtórne wykładziny z płyt pilśniowych lub tworzyw sztucznych); w sieniach posadzki z płytek terakoty, a w korytarzu części nowszej z płytek lastryko. W piwnicy posadzka ceglana.

Stropy w pierwotnej części dworu drewniane belkowe bez deskowych pułapów; pomiędzy belkami stropowymi umieszczone deszczułkowe wsuwki, owinięte warkoczami słomianymi i wylepione z obu stron gliną. W części nowszej budynku stropy drewniane belkowe z deskowymi pułapami; powierzchnia wyprawiona tynkiem wapiennym, zarzuconym na podsufitki z mat trzcinowych. Od strony strychu - w starszej części budynku - belki stropowe spięte są masywnymi (30 x 34 cm) drewnianymi podciągami. W sali balowej powierzchnia stropu dekorowana jest polichromowaną sztukaterią stiukową (motywy roślinne, obramienie listwowe). Nad przedsionkiem i frontową częścią sieni skrzydła południowego ceramiczne sklepienia krzyżowe. Nad piwnicą drewniany, nagi strop belkowy.

Schody zapewniające komunikację wewnętrzną drewniane jednobiegowe (zabiegowe), zaopatrzone w drewniane poręcze, osadzone w szczebli nowej (część starsza obiektu) lub tralkowej (część nowsza) balustradzie. Zejście do piwnicy po jednobiegowych schodach ceglanych.

Rzut

Obrys przyziemia obiektu ma formę dwóch prostokątów (część pierwotna - 2340 x 1270 cm, część wtórna - 1870 x 1400 cm), stykających się częściowo ścianami szczytowymi (przesunięcie skrzydła południowego o ca 550 cm na wschód). Dwór zorientowany jest na osi N - S (z minimalnym, kilkustopniowym odchyleniem). Do południowej ściany szczytowej nowego skrzydła dostawiona jest przybudówka na planie prostokąta (1390 x 350 cm), obecnie dostępna jedynie od strony pomieszczeń dworu (jej wejście zewnętrzne zostało zamurowane). Wejścia do pierwotnej części obiektu przeprute nieco na północ od osi poprzecznej, w zamknięciu niegdyś przelotowej sieni. Wejścia do skrzydła południowego usytuowane w elewacjach długich bezpośrednio przy szczycie północnym, w zamknięciu trójdzielnej, przelotowej sieni. Frontowe wejście do skrzydła północnego poprzedzone ryzalitem o rozpiętości 600 cm i głębokości 260 cm.

Bryła

Pierwotna część obiektu ma formę leżącego prostopadłościanu, nakrytego wysokim czteropołaciowym dachem z mansardami w części północ-

Wkładkę założył: mgr Cezary Nowakowski, BSiDK Szczecin, lipiec 1998 r.

c. d. wkładka nr 4

Miejsce przechowywania negatywów: BDZ Szczecin



11.



13.



14.

1. Miejscowość M A R G O W O	2. Obiekt (nazwa jak w karcie) DWÓR	3. Zawartość wkładki (nazwa obiektu lub materiału uzupełniającego) tekst, fotografie
--	---	---

c. d. rubr. nr 13 - nej i zachodniej; wysokość budynku ok. 1250 cm, stosunek wysokości ścian do wysokości dachu jak ca 5 : 6. Przed frontowym wejściem do obiektu wtórny ryzalit, nakryty dachem dwuspadowym, przesłoniętym półkolistym szczytem, flankowanym cokołowymi sterczynami. Ta część obiektu ma podział dwukondygnacyjny (wysokość pomieszczeń I kondygnacji ca 250 cm, II - 195 cm. Poddasze w starej części dworu nie ma charakteru użytkowego. Południowe skrzydło dworu ma formę leżącego prostopadłościanu, nakrytego wysokim dachem dwuspadowym z naczółkiem po stronie południowej; wysokość obiektu ok. 1300 cm, stosunek wysokości ścian do wysokości dachu jak ca 1 : 1. Z korpusu budynku, przy narożniku północno-wschodnim, wyprowadzona czworoboczna wieża, zwieńczona neogotyckim krenelażem. Oś poprzeczna nowej części dworu akcentowana - po stronie wschodniej - płaskim ryzalitem, zwieńczonym wklęsło-wypukłym, neobarokowym szczytem (po stronie zachodniej w połaci dachu wystawka o zbliżonej formie). Nowsza część dworu jest jednokondygnacyjowa z mezzaninem, obejmującym dolną część poddasza (dwukondygnacyjny podział w obrębie ryzalitu i zachodniej wystawki dachu). Wysokość pomieszczeń przyziemia zróżnicowana (410 cm w obrębie sali balowej i ca 300 cm w pozostałej części). Obiekt jest częściowo podpiwniczony; wysokość pomieszczeń piwnic ca 190 cm.

Elewacje

Kompozycja pierwotnej części dworu oparta była na rozmieszczeniu elementów szkieletu konstrukcyjnego (słupów, podwalin, rygli i ociepów), skonstrastowanych kolorystycznie z płaszczyznami kwater międzyryglowych, a nadto na osiach przepruć okiennych i drzwiowych (elewacje długie 7-osiove). Obecnie elewacja frontowa skrzydła północnego akcentowana na osi poprzecznej dwuosiowym ryzalitem; po bokach po 3 osie otworów okiennych. W elewacji zachodniej rytm przepruć okiennych wykazuje cechy wtórne. Elewacje długie skrzydła południowego budynku urozmaicone na osi szczytami ryzalitu i wystawki dachu; elewacja wschodnia 5-osiova, zachodnia 6-osiova. Dwuosiova elewacja południowa, zwieńczona dekoracyjnym szczytem i kulowymi sterczynami, przesłonięta w dolnej części wtórną przybudówką. Elewacje obiektu wyprawione są gładkimi tynkami, utrzymanymi w naturalnej, piaskowej tonacji materiału.

Wnętrze obiektu w części północnej dwutraktowe (przy ścianie północnej trzytraktowe), w części południowej dwu- i półtraktowe z przełotowym korytarzem w osi długiej. Rozplanowanie pomieszczeń skrzydła północnego wykazuje wyraźne cechy wtórne; w skrzydle pomieszczeń układ jest w pełni zachowany (w traktach frontowych trzy pomieszczenia, w traktach zachodnich sala balowa).

c. d. wkładka nr 5

Wkładkę założył: mgr Cezary Nowakowski, BSiDK Szczecin, lipiec 1998 r.

BDZ Szczecin

Miejsce przechowywania negatywów:



7.



8.



9.



10.

1. Miejscowość M A R G O W O	2. Obiekt (nazwa jak w karcie) DWÓR	3. Zawartość wkładki (nazwa obiektu lub materiału uzupełniającego) tekst, fotografie
--	--	---

c. d. rubr. nr 13 - Instalacje: elektryczna, wodno-kanalizacyjna (szambo w pobliżu budynku), odgromowa. System ogniowy oparty o sześć kominów słupowych z cegły ceramicznej (2 w części starszej, 4 w nowszej). Mieszkanie w południowym skrzydle zaopatrzone w c.o. etażowe. W izbach kaflowe piece ogrzewcze, w kuchniach także trzony. W sali balowej narożny, pseudobarkowy piec z glazurowanych, tłoczonych kafli z półotwartym paleniskiem.



12.



15.

Wkładkę założył: ..mgr Cezary Nowakowski, BSiDK Szczecin, lipiec 1998 r.
Miejsce przechowywania negatywów: BDZ Szczecin



16.



17.



21.

1. Miejscowość MARGOWO	2. Obiekt (nazwa jak w karcie) DWÓR	3. Zawartość wkładki (nazwa obiektu lub materiału uzupełniającego) spis fotografii, fotografie
---------------------------	--	---

Spis fotografii:

1. Widok ogólny dworu od strony wschodniej
2. Elewacja wschodnia pierwotnej części dworu
3. Wtórny ryzalit elewacji frontowej pierwotnej części dworu
4. Elewacja północna pierwotnej części dworu
5. Elewacja zachodnia pierwotnej części dworu
6. Elewacja zachodnia wtórnej części dworu
7. Ryzalit elewacji zachodniej wtórnej części dworu
8. Elewacja południowa wtórnej części dworu
9. Elewacja wschodnia wtórnej części dworu
10. Ryzalit frontowy wtórnej części dworu
11. Wieża wtórnej części dworu
12. Okna I kondygnacji elewacji frontowej wtórnej części dworu
13. Drzwi frontowe wtórnej części dworu
14. Okno elewacji zachodniej pierwotnej części obiektu
15. Drzwi w sieni wtórnej części dworu
16. Widok ogólny sali balowej wtórnej części dworu
17. Fragment uszkodzonego stropu pomieszczenia I kondygnacji pierwotnej części obiektu
18. Schody prowadzące na II kondygnację pierwotnej części budynku
19. Schody prowadzące na II kondygnację wtórnej części dworu
20. Schody prowadzące na poddasze wtórnej części dworu
21. Fragment więźby dachowej pierwotnej części obiektu
22. Fragment więźby dachowej wtórnej części obiektu
23. Wieża wtórnej wystawki dachu.....mgr.Cezary Nowakowski, BSiDK Szczecin

Miejsce przechowywania negatywów: BDZ Szczecin.....



18.



19.



20.



22.

1. Miejscowość
MARGOWO

2. Obiekt (nazwa jak w karcie)
DWÓR

3. Zawartość wkładki (nazwa obiektu lub materiału uzupełniającego)
fotografie



23.

Wkładkę założył: mgr Cezary Nowakowski, BSiDK Szczecin, lipiec 1998 r.
BDŻ Szczecin

Miejsce przechowywania negatywów: