

1. Obiekt

WILLA

2. Czas powstania

1880 r.

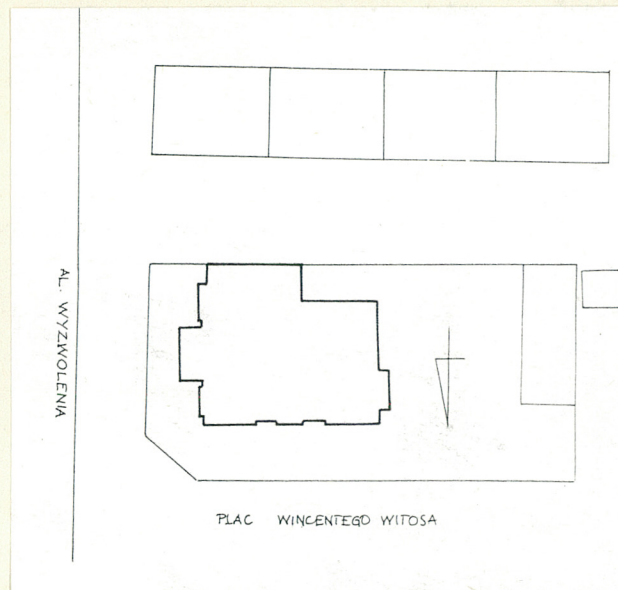
3. Miejscowość

SZCZECIN

11. Zdjęcia rzut, przekrój, sytuacja, orientacja



Widok budynku od strony wsch.



4. Adres

ul. Wyzwolenia 73

nr hipoteczny

5. Przynależność administracyjna

województwo szczyecińskie

gmina Szczecin pow. SZCZECIN

6. Poprzednie nazwy miejscowości

Stettin (do 1945r.)

7. Przynależność administracyjna

przed 1 VI 1975

województwo szczyecińskie

powiat Szczecin

8. Właściciel i jego adres

Skarb Państwa

9. Użytkownik i jego adres

Polskie Stronnictwo
Ludowe

10. Rejestr zabytków

Nr 1130

data 26.06.1990



Budynek powstał w roku 1880 jako dom rodziny Fischmer. Jego powstanie wiązało się z budową willowej dzielnicy o nazwie "Grunhof". W I dekadzie XX w. budynek stał się własnością państwa pruskiego. Do 1945 r. miał w nim swoją siedzibę Państwowy Medyczny Instytut Badawczy (Staatlicher Medizin Untersuchungsamt), jego ostatnim dyrektorem był dr Steffenhagen. W 1949 r. budynek stał się siedzibą Zjednoczonego Stronnictwa Ludowego i był nią aż do listopada 1989 r..

Sytuacja. Budynek usytuowany w centrum lewobrzeżnej części miasta, przy jednej z głównych ulic miasta - Al. Wyzwolenia. Budynek wolnostojący na działce otoczonej nową zabudową od strony pd i zach.. Budynek w pn-wsch. części kwartału ograniczonego od pn Placem Witosa, od pd ul. Rayskiego, od zach. ul. Unisławy i od wsch. Al. Wyzwolenia.

Materiał i konstrukcja. Budynek posadowiony na fundamentach murowanych. Ściany murowane z cegły pełnej ceramicznej na zaprawie cementowo-wapiennej. Tynki zewnętrzne i wewnętrzne cementowo-wapienne, w cokole lastrico, wewnątrz dekoracje stiukowe. Dach płaski. Stropy płaskie, drewniane. Posadzki: klepka, terakota. Schody kamienne z drewnianymi stopniami, półkřcone z duszą. Balustrada żeliwna z profilowaną drewnianą poręczą. Okna drewniane skrzynkowe, w elewacji zach., pd i częściowo w pn, prostokątne, 4-podziałowe, 2-dzielne, 2-poziomowe ze ślimieniem przesuniętym ku górze. Okna trzech środkowych osi elewacji pn, 6-podziałowe, 3-dzielne, 2-poziomowe, z murowanymi słupkami w formie filarków z bazami i kapitelami. Okno wewnętrzne klatki schodowej, krosnowe, 4-podziałowe, 2-dzielne, 2-poziomowe z nadślimieniem zamkniętym półkřłście i szczebliną pionową w miejscu słupka. Okna elewacji pn, 6-podziałowe, 3-dzielne, 2-poziomowe, zbliżone do kwadratu. Okna elewacji frontowej w ryzalicie, krosnowe, 3-podziałowe, 2-dzielne, 2-poziomowe, ze stałym ślimieniem i szczeblinami pionowymi, nadślimię zamknięte spłaszczonym łukiem, uchylne. Drzwi zewnętrzne drewniane, 2-skrzydłowe, płycinowe, przeszklone w górnych kwadrantach, z profilowanym ślimieniem oraz prostokątnym nadświetłem ze szczeblinami pionowymi. Drzwi wewnętrzne drewniane, płycinowe, 2-skrzydłowe, prowadzące z klatki schodowej do korytarza - przeszklone, w płycinowych i profilowanych ościeżach, nadproże w formie profilowanego gzymsu zamkniętego półkřągło wsparte na dwóch konsolkach.

Rzut. Budynek na planie zbliżonym do prostokąta, zryzalitowany od pd, zach. i wsch.. Wejście na osi środkowej, od strony pn, prowadzi do sieni poprzedzającej reprezentacyjną klatkę schodową położoną w centralnej części budynku. Korytarz obiega klatkę schodową z trzech stron.

Bryła. Budynek dwukondygnacyjny z mezzaninem, podpiwniczony, zryzalitowany od wsch., zach. i pd. Dach płaski.

Elewacje. Elewacja pn, 5-osiowa, 2-kondygnacyjna, na wysokim cokole zwieńczonym gzymsem. Dwa boczne pseudoryzalit - wschodni opracowany gładko, zachodni - rozczłonkowany w obu kondygnacjach oknami. Pseudoryzalit boniowane w narożnikach. Środkowa część elewacji, 3-osiowa z portalem pośrodku. Prostokątny otwór drzwiowy z kolumnowym portykiem, zwieńczonym belkowaniem i trójkątnym tympanonem. Kolumny z korynckimi kapitelami, ustawione na wysokich cokołach zdobionych rautami. Trzony kolumn podzielone na dwie nierówne części. Dolna ozdobiona ornamentem roślinnym z motywem wazonu i kartusza. Wyższa partia żłobkowana. Po obu stronach portalu duże okna wsparte na profilowanych gzymsach. Pod oknem od strony wsch., profilowana prostokątna płycina. Pod oknem ze strony zach. portalu, otwór drzwiowy. Nad oknami, w wąskich pasach płycin, kompozycja z festonów. Nad portalem, w II kondygnacji okno flankowane filarami wspierającymi profilowany gzyms i półkřągło zamknięte naczółek. Po bokach otwory okienne, jak w dolnej kondygnacji, z tym że zwieńczone profilowanym gzymsem. Elewacja dzielona gzymsem międzykondygnacyjnym. Ponad II kondygnacją partia mezzanina z prostokątnymi okienkami oraz płycinami ozdobionymi ornamentem roślinnym. Elewację wieńczy mocno rozprofilowany gzyms z kroksztynami. Elewacja zach. 4-osiowa, z czego dwie skrajne osie pn zajmuje 2-kondygnacyjny ryzalit, każda z kondygnacji rozczłonkowana parą okien. W obu kondygnacjach, w narożni-

14. Kubatura	15. Powierzchnia użytkowa	16. Przeznaczenie pierwotne mieszkalne	17. Użytkowanie obecne urząd PSL
18. Prace budowlane i konserwatorskie, ich przebieg i dokumentacja		19. stan zachowania (fundamenty, ściany zewnętrzne, ściany wewnętrzne, sklepienia, stropy, konstrukcje dachowe, pokrycie dachu, wyposażenie i instalacje) Ogólny stan zachowania budynku dobry.	
		20. Najpilniejsze postulaty konserwatorskie	

21. Akta archiwalne (rodzaj akt, numer i miejsce przechowywania)

24. Uwagi różne

nr ins. 106/h

22. Bibliografia

25. Opracował

tekst mgr T. Wolender, 11.1993

imię, nazwisko, data, podpis

plany, rysunki mgr E. Wolender, 11.1993

imię, nazwisko, data, podpis

zdjęcia fotogr. mgr T. Wolender, 11.1993

imię, nazwisko, data, podpis

miejsce przechowywania negatywów PSOZ Szczecin

Karta po wypełnieniu podlega ochronie na podstawie przepisów prawa autorskiego

26. Adnotacje o inspekcjach, informacje o zmianach (daty, imiona i nazwiska wypełniających)

23. Źródła ikonograficzne i fotograficzne (rodzaj, miejsce przechowywania, sygnatury)

27. Załączniki

wkładki szt. 3

1. Miejscowość	2. Obiekt (nazwa jak w karcie)	3. Zawartość wkładki (nazwa obiektu lub materiału uzupełniającego)
Szczecin	Willa	cd. opisu, rzut przyziemia, fotografie

Cd. rubryki nr 13.

kach i na osi pilastry. Kondygnacja dzielona profilowanym gzymsem, takim samym gzymsem zwieńczony jest ryzalit. Pod oknami pierwszej i drugiej kondygnacji gzyms w formie cokołu. Dwie pozostałe osie okien ujęte wspólną opaską i wspólnym gzymsem wieńczącym. Okna dzieli smukły pilaster. elewacja dzielona horyzontalnie na dwie kondygn. profilowanym gzymsem. Elewacja połudn. 3-kondygnacyjna rozcłónkowana oknami w opaskach dzielona horyzontalnie gzymsem profilowanym. Elewacja frontowa, 2-kondygn., 7-osiova z 3-osiowym ryzalitem na środku I kondygnacji. Ryzalit w II kondygnacji zakończony balkonem z płycinową murowaną balustradą z groteskowym ornamentem. Ryzalit flankowany na narożach pilastrami zaś środkowe okno ujęte dwiema półkolumnami o jońskich kapitelach. Między półkolumnami i pilastrami prostokątne okna. Pilastry i półkolumny dźwigają mocno rozprofilowany gzyms zdobiony jońskim kimationem. Trzy środkowe osie w II kondygnacji wyznaczone portykiem kolumnowym, zwieńczonym trójkątnym, ujętym profilowanym gzymsem, tympanonem. Tympanon wspierany na skrajnych osiach 4-bocznymi filarami z roślinną dekoracją płycinową. Dodatkowo wspierany rozstawionymi symetrycznie między prostokątnymi oknami, pilastrami z hermami. Ponad trzema oknami portyku płyciny z roślinnymi festonami. elewacja I kondygnacji boniowana w poziome pasy. Boczne osie kondygn. rozcłónkowane oknami. Dwa okna ujęte wspólnym profilowanym gzymsem, wspieranym na trzech kolumnach. Podobnie potraktowane okna w II kondygnacji z tym, że ponad gzymsem występuje Profilowany półokrągły naczółek. Elewacja zwieńczona festonowym roślinnym fryzem oraz belkowaniem z kroksztynami. Dach zamknięty płycinową attyką zaokrągloną na osi środkowej, w której jest kartusz. Po bokach załamania attyki dwie półleżące kobiece postaci, jedna z kotwicą, druga z wiosłem. Dodatkowo attyka rozcłónkowana lwimi głowami.

Wnętrze. wnętrze zachowało dawny układ przestrzenny jednak pierwotną dekorację posiada tylko reprezentacyjna klatka schodowa z świetlikiem. Ozdobą klatki jest ślepy otwór okienny na osi środkowej ściany obudowanej klatkę. Otwór ujęty jest w architektoniczną obudowę wspartą na cokołach. Półokrągło zamknięty otwór obramiony jest ozdobnym wieńcem, w nadłęczach rozetki. Po bokach flankowany profilowanymi lizenami z konsolami w górze, wspierającym gzyms z trójkątnym szczytem. Szczyt ujęty dwoma kulami. Na osi szczytu piramidka, po jej obu stronach dwa siedzące amorki podtrzymujące girlandę. Klatkę obiega dekoracyjny fryz z pasami roślinnych ornamentów i konsol. Zachowane oryginalne stolarki drzwiowe i okienne.

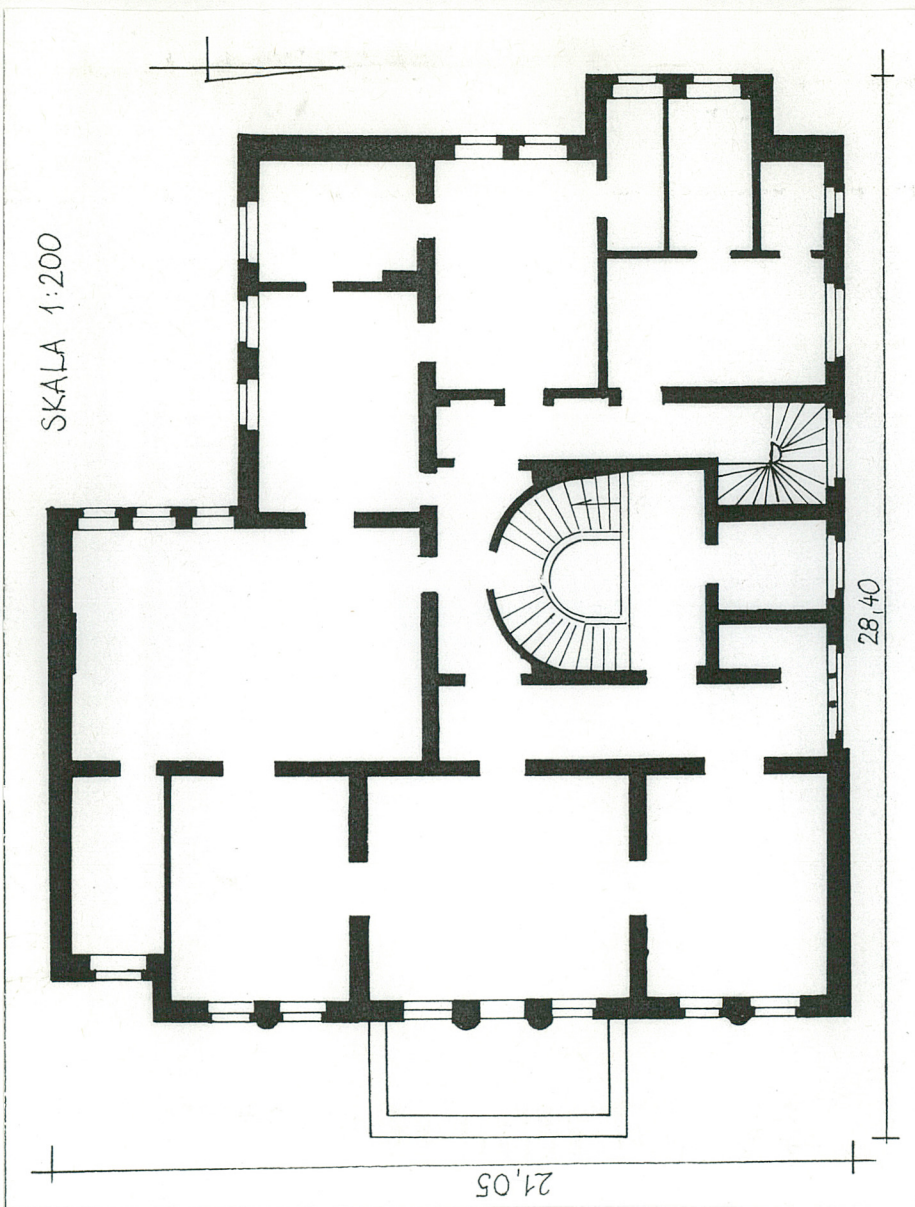
Instalacje. elektr.,co,gaz,wod.-kan.

Wkładkę założył: mgr T.wolender, 11.1993
(imię, nazwisko, data)

Miejsce przechowywania negatywów: PS02 Szczecin

Jed. W.A. Olsztyn z. 135/S
OZGraf. Z.P. Ostróda z. 676 n. 40 000

Wzór ODZ 1978 r.



Kapiteł kolumny w ryzalicie elewacji front.



Zwieńczenie elewacji frontowej

1. Miejscowość

Szczecin

2. Obiekt (nazwa jak w karcie)

Willa

3. Zawartość wkładki (nazwa obiektu lub materiału uzupełniającego)

fotografie



Ryzalit elewacji frontowej



Portal elewacji półn.



Elewacja zach.

Wkładkę założył: mgr T. Wolender, 11.1993
(imię, nazwisko, data)

Miejsce przechowywania negatywów: PSOZ Szczecin

jed. W.A. Olsztyn z. 135/S
OZGraf. Z.P. Ostróda z. 676 n. 40 000

Wzór ODZ 1978 r.



Elewacja półn.

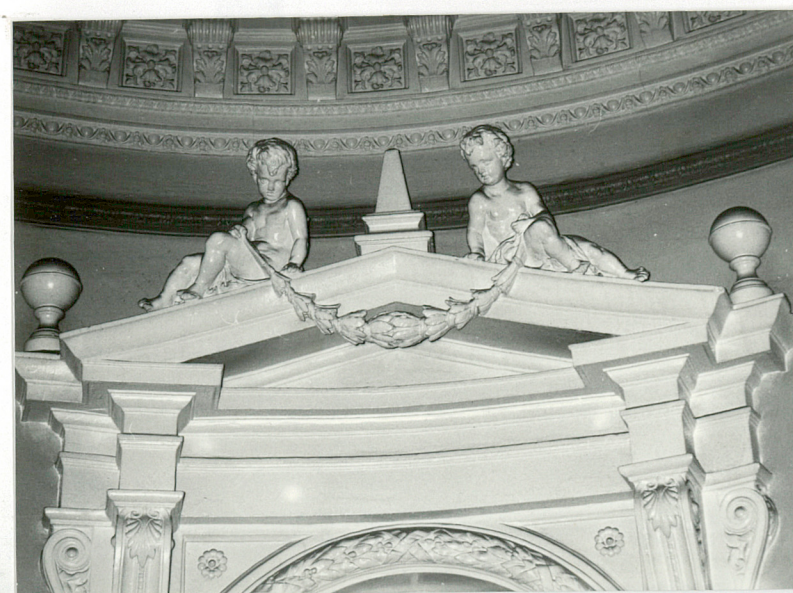


Fragment portalu elewacji półn.



Elewacja połudn.

Zwieńczenie okna klatki schodowej



1. Miejscowość	2. Obiekt (nazwa jak w karcie)	3. Zawartość wkładki (nazwa obiektu lub materiału uzupełniającego)
Szczecin	Willa	fotografie, fragment planu miasta z 1936 r.



Okno klatki schodowej



Fragment klatki schodowej



Drzwi do pomieszczenia

Wkładkę założył: mgr T. Wolender, 11.1993
(imię, nazwisko, data)

Miejsce przechowywania negatywów: PSOZ Szczecin
jed. W.A. Olsztyn z. 135/S
OZGraf. Z.P. Ostroda z. 676 n. 40 000

