

ODDEK DOKUMENTACJI  
ITRÓW w WARSZAWIE  
A TWIDENCYJNA ZABYŁÓW  
PERTURTY I RUDOWIS-CTWA

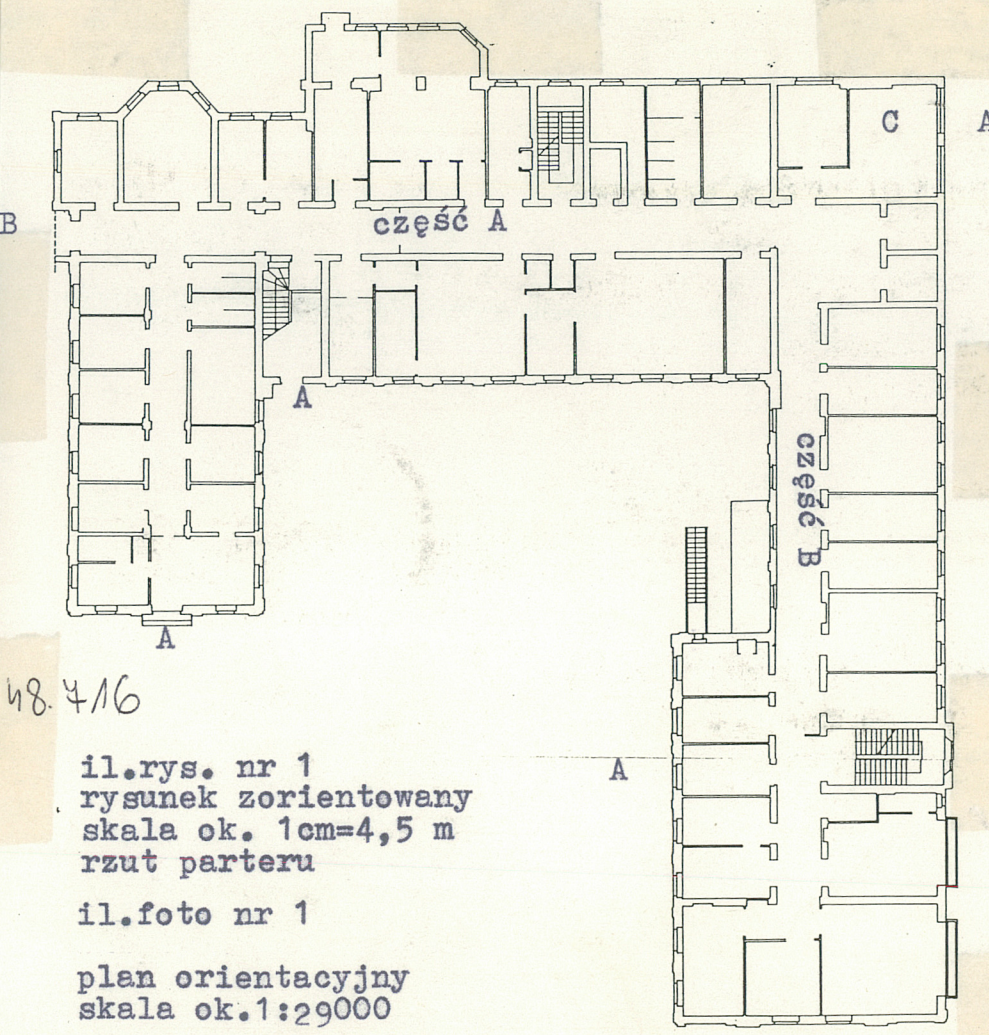
A B C D E F G H I J K L M N O P Q R S T U V W X Y Z

10341  
Nr ZACHODNIO-POMORSKIE

1. KATOLICKA FUNDACJA SIÓSTR MIŁOŚTERDZIJA ZAKONU KAROLA BOROMEUSZA /z Trzebnicy/, OB.SZPITAL

2. Czas powstania  
1910-1912

3. Miejscowość  
S Z C Z E C I N

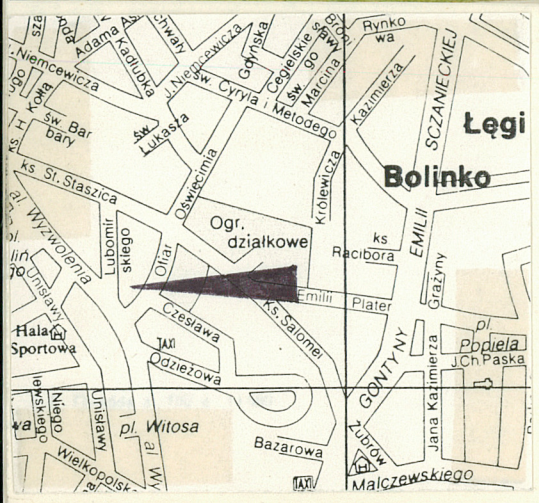


48.416

il.rys. nr 1  
rysunek zorientowany  
skala ok. 1cm=4,5 m  
rzut parteru

il.foto nr 1

plan orientacyjny  
skala ok.1:29000



4. Adres  
Al. Wyzwolenia nr 52  
d. Roosevelta 31, d. Politzerstr 3  
nr ogłoszeniowy

5. Przynależność administracyjna  
szczęcińskie

województwo  
gmina *SZCZECIN pow. SZCZECIN*

6. Poprzednie nazwy miejscowości  
S T E T T I N

7. Przynależność administracyjna  
1 VI 1975  
szczęcińskie

podział

8. Właściciel i jego adres  
Pomorska DOKP  
ul. Korzeniowskiego nr 1  
S Z C Z E C I N

9. Działalność i jego adres  
PKP Okręgowy Szpital  
Kolejowy  
70-584 Szczecin  
al. Wyzwolenia nr 52

10. Rejestr zabudów  
1132

21.06.1990r.

Nr data



12. Autorzy, historia obiektu, określenie stylu.

Obecny szpital powstawał etapowo jako zespół Fundacji Katolickiej św. Karola Boromeusza, sióstr miłosierdzia, sprowadzonych do Szczecina, w listopadzie 1867 roku, przez proboszcza jedynej wtedy parafii katolickiej miasta /obecny kościół przy ul. Bogurodzicy /-ks. Vogta. Siostry pochodziły z Třebnicy, na Śląsku; na początku pobytu były w Szczecinie tylko trzy zajmowały się opieką nad chorymi i sierotami; w 1872 roku, zamieniony otrzymany od władz miejskich dom przy placu Mariackim, na posiadłość-dom z ogrodem/parkiem/ i zabudowaniami gospodarskimi przy d. Politzerstr 33, ob. al. Wyzwolenia nr 52. Działka zlokalizowana była na terenach, do trzeciej ćwierci XIX wieku znajdujących się poza północną linią obrysu twierdzy szczecińskiej, gdzie w związku z tworzącymi się ośrodkami przemysłu zaczęły organizować się enklawy mieszkalne w większości robotnicze i zajmowała południową część kwartału, ograniczonego ulicami: d. Heinrichstr./ob. Ofiar Oświęcimia/ Langestr./ob. Staszica/i Grünhafenstr./ob. Lubomirskiego/. Całość kwartału była zainwestowana: w północno-zachodniej części był browar, w północnej i północno-wschodniej - zwarta zabudowa kamiennicowa, z której nie zachował się żaden obiekt po II WS. Pierwotnie dom przejęty wraz z działką spełniał funkcje mieszkalne dla sióstr i dzieci, którymi się opiekowały oraz kaplicy. Dom, z uwagi na stan techniczny i rosnące zapotrzebowania fundacji został rozebrany; na tym miejscu, w 1910 roku rozpoczęto budowę zespołu fundacji. Kamień węgielny pod budowę kościoła położono 23.10.1910 roku, dokonał tego proboszcz Steimann; poświęcenie i

13. Opis (sytuacja, materiały i konstrukcja, rzut, bryła, elewacje, wnętrza i wyposażenie instalacji)

sytuacja: obiekt zlokalizowany jest na działce przy al. Wyzwolenia, nr 52 w kwartale zabudowy, ograniczonym ulicami: Ofiar Oświęcimia, Gen. Lubomirskiego, St. Staszica i al. Wyzwolenia, w jego południowej części. Działka ma bardzo zróżnicowaną konfigurację, o formie płaskowyżu, otoczonego od strony północnej, wschodniej i zachodniej, stromo opadającymi skarpami, o różnicy rzędnych dochodzących do 6-ciu metrów. Działka posiada zachowany starodrzew: magnolie, wierzba /odmiana zwisła/, lipa oraz szpalery bukowych żywopłotów; nie zachował się ogród różany i część gospodarsko-ogrodowa. Posesja jest w całości ogrodzona. W części od strony ul. Gen. Lubomirskiego i od strony al. Wyzwolenia zachowało się oryginalne ogrodzenie - masywne słupy z kutą balustradą. Na terenie posesji zachowały się żelbetowe umocnienia skarp, schodki, układ dróg i ścieżek wewnętrznej komunikacji.

materiał, konstrukcja, technika: ściany: murowane - ceglane, z cegły pełnej, grubości 38 i 25 cm oraz częściowo z materiałów prefabrykowanych - w częściach współcześnie raelizowanych /gazobeton/; ściany wewnętrzne: cegła dziurawka i konstrukcje drewniane w formie przepierzeń; stropy: prefabrykowane, pierwotnie Ackermanna, w części odbudowywanej - prefabrykowane: WPS, z warstwą gazobetonu; stropodachy: płyty dachowe korytkowe, na belkach stalowych, kryte papą na lepiku; posadzki, podłogi: różne: betonowe, wylewane, z poktyciem wykładzinami lub płytkami PCV, lastrico, płytki ceramiczne, ogólnie bez cech zabytkowych; schody: masywne, dwubiegowe, z podestami, powrotne, o stopniach z lastrico, z zachowanymi balustradami metalowymi, o prostym geometrycznym detalu, z pochwytami drewnianymi, ozdobnie zakończonymi na początku biegów; balustrady są wtórnie podwyższone dospawanymi częściami metalowymi; wszystkie klatki schodowe - trzy - są umieszczone prostopadle do osi odpowiednich skrzydeł i posiadają doświetlenie, na wysokości podestów; schody zewnętrzne - masywne, wylewane; zachwała się /w części/ balustrada, kutą, z elementami dekoracyjnymi, częściowo łączona na nity, przy kanale, wzdłuż zachodniej elewacji części B, wzdłuż biegu schodów, prowadzących z poziomu terenu do części piwnic budynku; otwory: drzwiowe: różne: częściowo współczesne - w częściach współcześnie realizowanych - typowe, płycinowe, jedno- lub dwuskrzydłowe, drewniane, metalowe, częściowo szklone lub nie; w części zachowane, oryginalne: zewnętrzne - wejściowe do części B - drewniane, płycinowe, z obudową, z poofilowanymi listwami, powtarzającymi wykrój nadproża koszowego, ujęte w stylizowany na barokowy portal z nadświetłem, nad belką koszowego nadproża, przesłoniętym kutą kratą, z trójboczną latarnią pośrodku; w płycinie skrzydła znajduje się niewielkie prostokątne okienko, przesłonięte ozdobną, kutą kratą w kształcie litery S; zachowane drzwi wewnętrzne, w części B założenia, posiadają profilowane listwy, dekorujące drewniane płyciny, w części zachowane oryginalne klamki mosiężne, niektóre z otworów drzwiowych posiadają szerokie profilowane opaski; zachowały się również w wersji oryginalnej przeszklenia wraz ze stolarką drzwiową przejść z podestów klatek schodowych na korytarze; otwór posiada koszowy wykrój, przedzielony na dwie części wysokiego nadświetla i część dolną z dwuskrzydłowymi drzwiami i przeskloną ścianą o prostym podziale, w kwaterę podobne kwadratowi, stolarka



<p>14. Kubatura</p> <p>c.a. 25 tys.m<sup>3</sup></p>	<p>15. Powierzchnia użytkowa</p> <p>c.a. 4,4 tys.m<sup>2</sup></p>	<p>16. Przeznaczenie pierwotne</p> <p>kościół z częścią klasztor- ną i szpitalem</p>	<p>17. Urzytkowanie obecne</p> <p>szpital</p>
<p>18. Prace budowlane i konserwatorskie, ich przebieg i dokumentacja</p> <ul style="list-style-type: none"> <li>- obiekt zniszczony w czasie działań wojennych prawie w 75%, został adaptowany na cele szpitala w latach 50-tych; odbudowano III piętro skrzydła B gdzie usytuowano oddziały laryngologiczny i okulistyczny / P.T.odbudowy III piętra Szpitala Kolejowego, Sz-n, 1960 rok, projekt: mgr inż.arch.Krystyna Schnotale, Poznańskie Biuro Projektów Budownictwa Kolejowego, oddział w Szczecinie /</li> <li>- na początku lat 80-tych wykonano narożnik, łączący oba skrzydła szpitala / części A i B /, gdzie umieszczono dodatkowe dźwigi windowe i powiększono powierzchnię użytkową o dwa pomieszczenia, na każdej kondygnacji /P.T. Dobudowy budynków A i B Szpitala Kolejowego w Szczecinie, Sz-n, 1978 rok, projekt: mgr inż.arch. Z.Ratajczyk, Biuro Projekt. Kolejowych, Szczecin ul. Korzeniowskiego/</li> <li>- pod koniec lat 80-tych zakończona I etap rozbudowy oraz remont elewacji /odnowienie/</li> <li>- planowana kolejna rozbudowa wraz z nadbudową / odtworzeniem / dachu mansardowego, nie została zrealizowana / P.T. Rozbudowy z nadbudową skrzydła B budynku głównego Szpitala Kolejowego w Szczecinie Sz-n, 1987 rok, projekt mgr inż.arch.M.Wojciechowski, Biuro Studiów i Projektów Służby Zdrowia, o/Szczecin /</li> <li>- na bieżąco prowadzone są drobne prace remontowo-konserwatorskie, nie zagrażające walorom zabytkowym obiektu</li> </ul> <p>Dokumentacja projektowa i inwentaryzacyjna, poszczególnych części obiektu, znajdują się w archiwum Biura Studiów i Projektów Służby Zdrowia w Szczecinie oraz w archiwum Oddziału Budynków PKP, w Szczecinie przy ul. Czarnieckiego</p>		<p>19. stan zachowania (fundamenty, ściany zewnętrzne, ściany wewnętrzne, sklepienia, stropy, konstrukcje dachowe, pokrycie dachu, wyposażenie i instalacje)</p> <p>fundamenty: nie badane ściany zewnętrzne: stan dobry ściany wewnętrzne: stan dobry sklepienia, dachy, konstrukcje dachowe: stan dobry wyposażenie: o cechach zabytkowych - brak instalacje; bez zmian</p> <p>20. Najpilniejsze postulaty konserwatorskie</p> <ul style="list-style-type: none"> <li>- utrzymać, konserwować zachowane nieliczne elementy wystroju pierwotnego, architektonicznego budynku i zasady organizacji i zagospodarowania terenu wokół szpitala</li> <li>- w przyszłości dążyć do odtworzenia pierwotnej bryły budynków szpitalnych</li> </ul>	



21. Akta archiwalne (rodzaj akt, numer i miejsce przechowania)

Archiwum Państwowe w Szczecinie, ul. Św. Wojciecha  
Akta Nadzoru Budowlanego, sygn.: 1738 i 1734  
7 dla Politzerstrasse nr 31/Roosevelta nr 31 /

22. Bibliografia

1. M. Reepel, Stettin und Umgebung, 1939; za:  
Bogdana Kosińska, Studium urbanistyczno-  
konserwatorskie dla m. Szczecina, 1986, ma-  
szynopis / kopia PSOZ o/ Szczecin /
2. H. Heyden, Die Kirchen Stettins, 1936, za j.w.
3. K. Ziemann, Kranken- u. Heilanstalten in Stettin,  
Stettin Burgerbr., 1987, za j.w.
4. H. G. Cnotka, Kranken und Heilanstalten in Stettin  
w Stettiner Burgerbreif 1986, 1987
5. B. Frankiewicz, Szpital św. Karola Boromeusza,  
w: Kościół nad Odrą i Bałtykiem, 1994

23. Źródła ikonograficzne i fotografie (rodzaj, miejsce przechowania, sygnatura)

24. Uwagi różne

nr inw. 231

25. Opracował

mgr inż. arch. Beata M. Makowska *B. Melnowska*

tekst

*J. W.* imię, nazwisko, data, podpis

opis, rysunki

*J. W.* imię, nazwisko, data, podpis

1995

zdjęcia fotogr

*PSOZ o/Sz-n ul. Kuśnierska nr 14a* imię, nazwisko, data, podpis

miejsce przechowania negatywu

Karta po wypełnieniu podlega ochronie na podstawie przepisów prawa autorskiego

26. Adnotacje o inspekcjach, informacje o zmianach (data, imiona i nazwiska wypełniających)

27. Załączniki



1. Miejscowość

SZCZECIN

2. Obiekt (nazwa jak w karcie)

KATOLICKA FUNDACJA S.S.  
MIŁOSIERDZIA K. BOROMEUSZA

3. Zawartość wkladki (nazwa obiektu lub materiału uzupełniającego)

cd. pkt nr 12, plan sytuacyjny, il. archiwalne

otwarcie domu nastąpiło w 1911 roku /obecne zachodnie i północne skrzydło/, a konsekracja w 1919 roku 04 października, dokonana przez Kardynała Bertrama; kościół był p.w. św. Rodziny/zur Heiligen Familie/ Wraz z realizacją kościoła/halowy, o podłużnej osi ustawionej na kierunku północ-południe, o cechach stylowych baroku śląskiego, z wielkim porządkiem w szczytach i wzdłuż ścian podłużnych oraz o wolutowych spływach w szczytach, powstało prostopadłe w stosunku do niego ustawione skrzydło klasztoru, a w 1912 roku, jako kolejny etap rozbudowy skrzydło szpitalne/wg. koncepcji Fischera, jako obiekt trzykondygnacyjny, z mansardowym dachem, krytym dachówką, podobnie jak dwukondygnacyjne skrzydło klasztoru, dwupółtraktowe, z jedną klatką schodową i schodami dwubiegowymi z podestem. Dach mansardowy oparty był o więźbę stalową, stropy w całym obiekcie były ceramiczne /ackermann/; całość posiadała bardzo bogaty wystrój architektoniczny elewacji z plastycznie ukształtowanymi gzymsami, obiegającymi całą bryłę, z oknami o opaskach z uszakami i naczółkami, podkreślonych osiach symetrii w szczytach i zrównoważonych kompozycjach pozostałych elewacji;

w 1913 roku-zmieniono rozkład pomieszczeń we wnętrzu części B-szpitalnej; powstały toalety, osobne pokoje dla dzieci, balkony w szczycie południowym, nowe ściany działowe i instalacje/piony/

w 1913 roku-/kwiecień/ zmieniono-wymieniono ogrodzenie, częściowo do dziś zachowane, w postaci betonowych słupków, masywnym murem oporowym i drewnianymi polami ze sztachet /projekt: Lössewitz/

w 1913 roku-/październik/umocniono część skarp / wg.projektu Maxa Brennmebla /

w 1913 roku-/sierpień/ wykonano kolejne aneksy do rozwiązań funkcjonalnych części B /piony wentylacyjne, pokoje do dezynfekcji i łazienki/ wg. projektu Fr.Fischera

w 1914 roku-/maj/powstają ogrody przed frontem zespołu, z częścią wydzieloną na warzywniak i część gospodarczą/budynek dwukondygnacyjny z mansardowym dachem, dobudowany do parterowej szopy, w północno-wschodnim narożniku działki oraz budowa muru oporowego od północnej granicy działki /wg. projektu Lössewitza/

w 1921 roku-/wrzesień/wykonano pomieszczenie piwniczne, zagłębione w ziemi /8,95x18,6m/ przy północno-zachodniej ścianie kościoła, połączone z piwnicami pod nim, wąskim przejściem; pomieszczenie służyło do przechowywania ziemniaków / wg.projektu Jarescha /

w 1924 roku-/kwiecień/wykonano ogrodzenie na całej długości działki od strony ulic, jako słupki żelbetowe z kutą balustradą, /wg.projektu Maxa Brennmebla/

w 1927 roku-/marzec/powstał projekt nadbudowy dachu mansardowego, nad tarasem, znajdującym się przy styku obu skrzydeł części A i B, na długości 4 osi okiennych, od narożnika oraz poszerzenia o pół traktu górnej kondygnacji, od strony wschodniej ściany, uzyskano w ten sposób kolejne 5 pokoi dla 12 chorych

w 1929 roku-/maj/wykonano umocnienie osuwającej się skarpy żelbetowym murem, przy Heinrichstr nr 50 /ob. Ofiar Oświęcimia/wg.projektu A.Lössewitza

mgr inż.arch. Beata Makowska, lipiec 1995

Wkładkę założył:

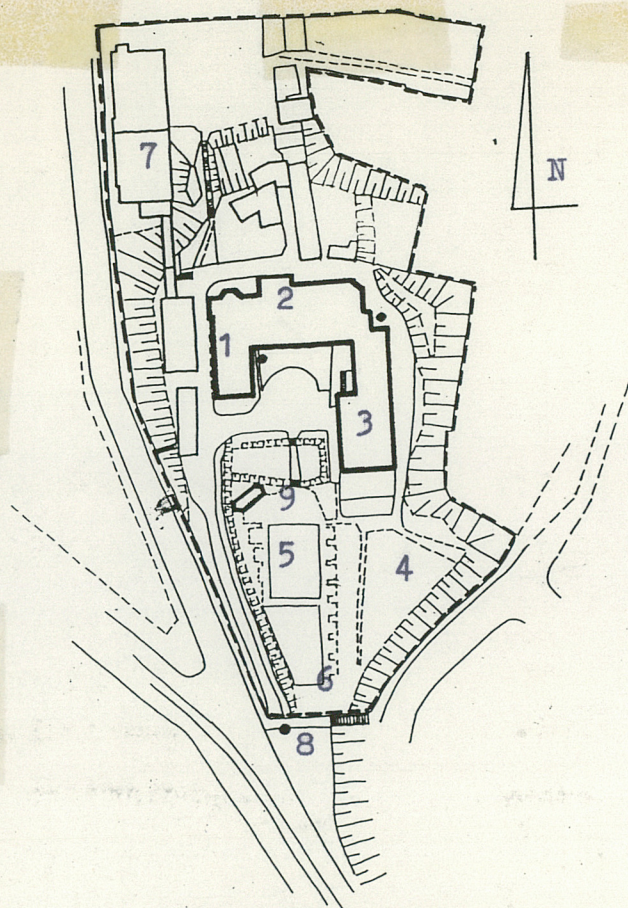
(imię, nazwisko, data)

PSOZ WKZ o/Szczecin ul.Kuśnierska nr 14a

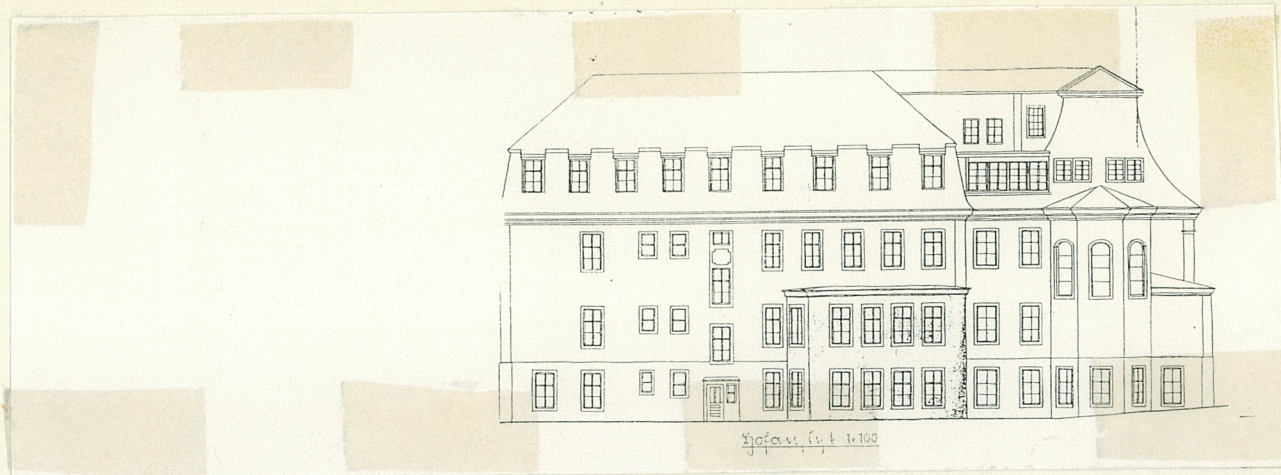
Miejsce przechowywania negatywów:

Wzór ODZ 1978

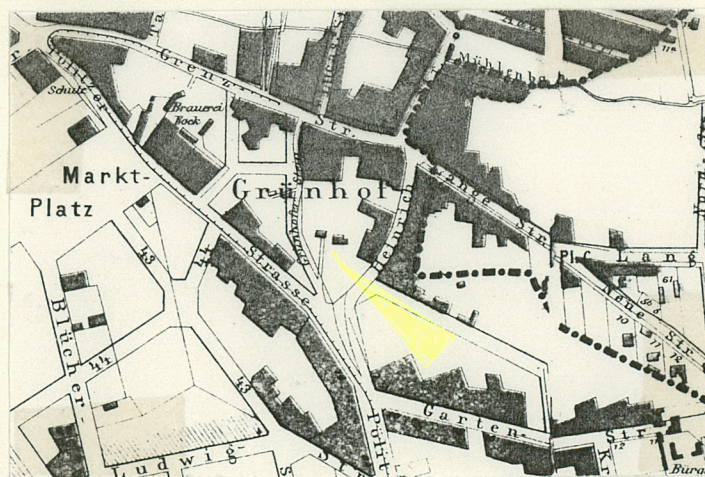




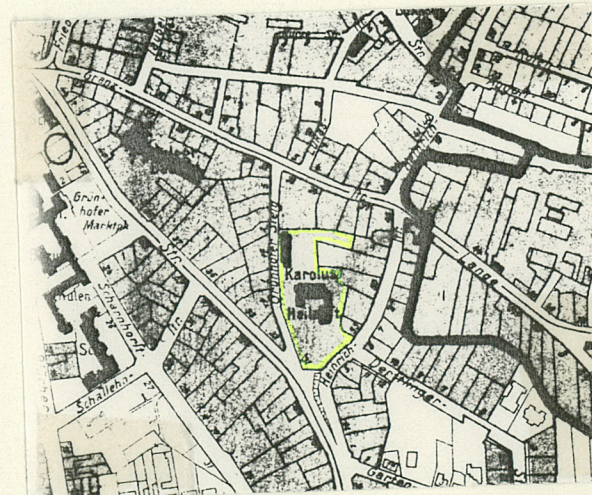
plan sytuacyjny  
 skala ok. 1: 2000  
 1-budynek d.kościół  
 2-część A  
 3-część B  
 4-ogród  
 5-basen p-poż  
 6-portiernia  
 7-budynek administracyjny  
 8-wejście na teren szpitala  
 9-d.altana ogrodowa



il.rys.nr 2



il.arch.nr 2



il.arch.nr 3



1. Miejscowość S Z C Z E C I N	2. Obiekt (nazwa jak w karcie) KATOLICKA FUNDACJA SSS MIŁOSIERDZIA K.BOROMEUSZA	3. Zawartość wkładki (nazwa obiektu lub materiału uzupełniającego) cd. pkt. nr 12 , fotografie
-----------------------------------	---	---

w 1929 roku-/sierpień/ rozpoczęto budowę nowego obiektu tego zespołu-w rzucie: 39,5x14,8m- żłobka, usytuowanego wzdłuż ulicy Lubomirskiego, w miejscu obecnego budynku administracyjnego, był to budynek dwupiętrowy, dwuipółtraktowy, z wysokim ceramicznym dachem, murowany z cegły o masywnych stropach, w całości podpiwniczony, połączony z wcześniej zrealizowaną piwnicą na kartofleprzy pomocy kładki-korytarza.Wystrój budynku o horyzontalnym charakterze kompozycji elewacji opracowane było w klinkierze, z podkreśloną częścią cokołową. Istniało połączenie z częścią klasztorną poprzez kościół, przy pomocy kładki, podobnie jak obecnie. Obiekt nie zachował się po działaniach wojennych. Projekt wykonał: A.Lősewitz

w 1929-30 r.- powstały kolejne projekty Lősewita, umocnienia skarpy i ogrodzeń, związane z realizacją żłobka

w 1930 roku-/maj/ wykonano wg. projektu Lősewita, dodatkowe wejście do kościoła, po prawej stronie przy absydzie, poza istniejącym jedynym z zewnątrz, znajdującym się w ścianie wschodniej elewacji i drugim z korytarza w części klasztornej

w 1931 roku-/kwiecień/ wykonano dobudowę do szczytu budynku szpitalnego /część B/ jako zagłębionej w grunt piwnicy / przedłużono trakt piwnic/ z tarasem nad nią; opracowanie: cegła klinkierowa; wg projektu A.Lősewita

w 1932 roku-/kwiecień/ wykonano dobudowy i rozbudowy w kompleksie budynków gospodarczych, wg.projektu A.Lősewita

w 1933 roku-wykonano wg.projektu A.Lősewita, drewnianą altanę, na murowanym cokole, z częściami ścian przeszklonymi, na rzucie wydłużonego sześcioboku i regularnych proporcjach, zlokalizowana we frontowej części zespołu ogrodowego, zachowała się do dziś, pozostaje w złym stanie techn.

w 1938 roku-/marzec/ dobudowano do części klasztornej, od strony elewacji północnej, przy granicy z kościołem dwukondygnacyjny ryzalit, 4-osłowy, o płaskim stropie, krytym papą

ok.1938 r. -powstała stróżówka, przyglównym wejściu, od strony ob.al.Wyzwolenia /zachowana do dziś"/

w 1939 roku-na tyłach założenia, poniżej kompleksu budynków fundacji /skarpa/ w tzw. ogrodzie dziecinnym powstała szklarnia, podpiwniczona

Podczas nalotów alianckich, a szczególnie 17 sierpnia 1944 roku zbombardowano kościół i szpital, ewakuowano dzieci a chorych przeniesiono do piwnic. Szpital funkcjonował jeszcze do końca wojny. Po 1945 rokuobiekt adaptowano i przebudowano na cele szpitala PKP, zrealizowano też kilka nowych obiektów niezbędnych do sprawnego funkcjonowania szpitala. Funkcja sakralna nie została przywrócona, wnętrze kościoła całkowicie przekształcono

mgr inż. arch. Beata Makowska

Wkładkę założył: .....

(imię, nazwisko, data)

PSOZ WKZ o/Szczecin ul. Kuśnierska nr 14a

Miejsce przechowywania negatywów: .....





48.412

il.foto nr22

48.420



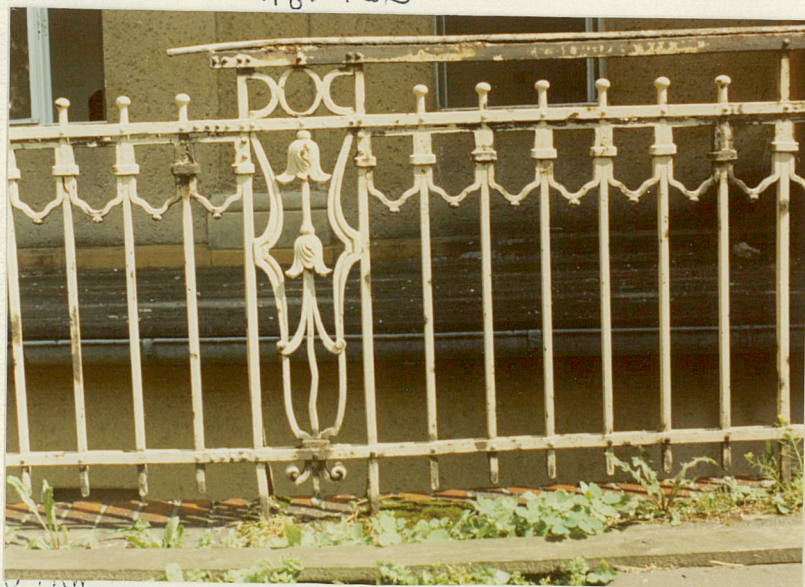
48721

il.foto nr 3



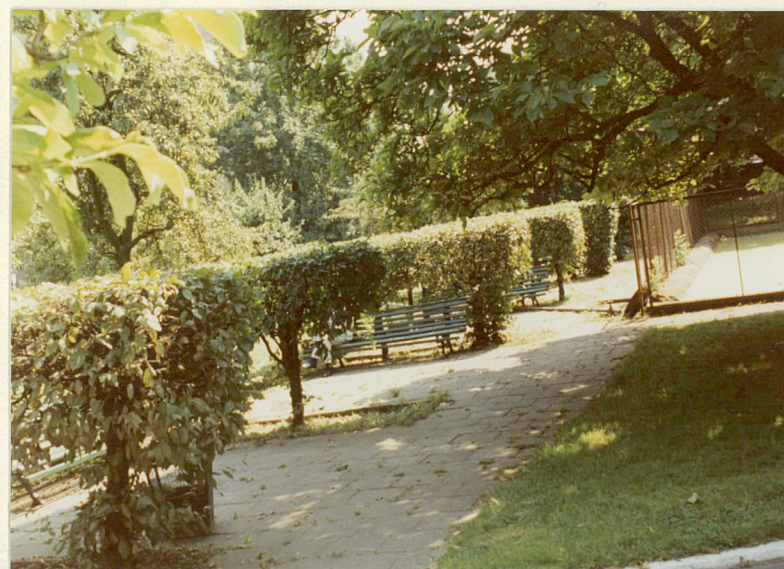
48 424

il.foto nr4



il.foto nr9

il.foto nr6



48723



1. Miejscowość

SZCZECIN

2. Obiekt (nazwa i adres)

KATOLICKA FUNDACJA S.S.  
MIŁOSIERDZIA K.BOROMEUSZA

3. Zawartość wkladki (nazwa obiektu lub materiału uzupełniającego)

cd. pkt 13, fotografie, il.archiwalna

okienna: różna, częściowo współczesna, drewniana, zespolona lub skrzynkowa, bez cech zabytkowych, częściowo zachowana oryginalna: drewniana, krosnowa lub skrzynkowa; w jednym pionie klatek schodowych, skrzydła B / elewacja południowo-wschodnia / zachowały się fragmentarycznie witraże okienne; pozostałe okna o stolارce wielopodziałowej, drewnianej /w większości czteropodziałowe ze ślęmieniem, oryginalne w części pod ślęmieniem dzielone dodatkowym szprosem; w części elewacji pd.-wsch.: w wykuszach-dawna sala operacyjna-okan złożone, wielopodziałowe, trójpoziomowe, oraz okan "kwietowe" o szerokiej skrzy-

rzut: kształt rzutu jest zbliżony do litery C; zachodnie skrzydło, dawny kościół, stanowi najkrótszy bok, skrzydło środkowe, określane w opisach jako A, posiada w części północnej ryzalit - dobudowa dolnych dwóch kondygnacji, a skrzydło wschodnie, najdłuższe, połączone z częścią A współczesnym narożnikiem, od strony wnętrza - dziedzińca posiada na długości połowy rzutu wcięcie, w miejscu istniejącej fosy doświetlającej pomieszczenia, zlokalizowane w piwnicy. Skrzydło dawnego kościoła jest dwupółtraktowe, z wewnętrznym korytarzem / forma wtórna po adaptacji powojennej /, z wyraźnie widocznym pierwotnym zarysem prezbiterium; część środkowa jest również dwupółtraktowa, a część B, w części węższej półtraktowa / wzdłuż fosy / i dalej jak poprzednie części. Korytarz przechodzący przez wszystkie skrzydła komunikuje wszystkie pomieszczenia na każdej kondygnacji

bryła: budynek jest podpiwniczony o zróżnicowanej wysokości kondygnacji w poszczególnych skrzydłach; część dawnego kościoła - trójkondygnacyjna, przykryta płaskim dachem, podobnie jak część środkowa, część B - czterokondygnacyjna, również przykryta płaskim dachem; od strony elewacji wschodniej - obniżony poziom terenu - kondygnacja piwnic w poziomie terenu. W bryle wyraźnie widoczne są zarysy dawnego kościoła / prezbiterium / i dobudowana część ryzalitowa, w elewacji północnej; wyodrębnia się również współcześnie rozwiązany narożnik łączący pionami windowymi obie części A i B.

elewacje: południowa frontowa: w części dawnego kościoła: trzyosiowa, z wejściem / wtórnym / na osi środkowej, zachowane fragmenty pilastrów rozdzielających piony elewacyjne, oparte na niewielkich postumentach, bez głowic; plastycznym, prostopadłym gzymsiem nad drugą kondygnacją, oddzielone odbudowane trzecie piętro skrzydła, nad nim ścianka kolankowa stropodachu, kolorystyka rozwiązana w ciepłych ugrach w dwóch odcieniach / ciemniejszy na dolnych dwóch kondygnacjach, jaśniejszy na ostatniej - ten system przyjęto dla całego budynku; elewacja frontowa części A - południowa - dziesięcioosiowa, o organizacji jak w skrzydle dawnego kościoła / z wyjątkiem ryzalitów, których nie ma /; elewacja frontowa skrzydła B - południowa - czteroosiowa, symetryczna, z balkonami o pełnych balustradach, umieszczonych w dwóch środkowych osiach - podwójnych oraz w osiach skrajnych - pojedynczych, okan z prostymi opaskami wyrobionymi w tynku, powyżej drugiego i trzeciego piętra gzymsy międzykondygnacyjne, profilowane, prostopadłe, w osi symetrii na szerokości dwóch osi okiennych, ponad gzymsiem wieńczącym znajduje się szczyt o łukowatym wykończeniu, ograniczony listwą, jak gzyms międzykondygnacyjny. Elewacje boczne - wieloosiowe, powtarzające układ kolorystyki, z zachowanym gzymsiem międzykondygnacyjnym, powyżej trzeciej kondygnacji.

mgr inż.arch Beata Makowska

Wkładkę założył:

(imię, nazwisko, data)

PSOZ o/ Szczecin ul. Kuśnierska nr 14a

Wzór ODZ 1978

Miejsce przechowywania negatywów:

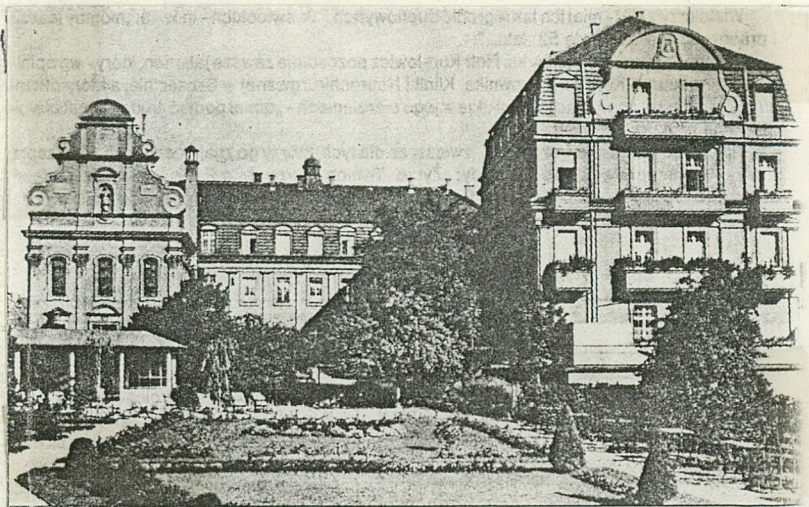
OZ Graf. Z.P. Ostróda zam. 699 nakł. 23.600





48. 417.

il.foto nr 7  
il.arch nr 1



48. 418.

il.foto nr 5

il.foto nr 8

48 422





1. Miejscowość S Z C Z E C I N	2. Obiekt (nazwa jak na karcie) KATOLICKA FUNDACJA S.S MIŁOSIERDZIA K.BOROMEUSZA	3. Zawartość wkładki (nazwa obiektu lub materiału uzupełniającego) c.d. pkt nr 13; opisy ilustracji
-----------------------------------	--	--

wnętrze: prócz całkowicie przebudowanego wnętrza d.kościół, dyspozycja wewnątrz zachowała się jak pierwotnie; praktycznie brak jest pierwotnego wyposażenia i elementów dekoracyjnych  
instalacje: elektryczna, gazowa, wodno-kanalizacyjna, ogrzewcza

opis ilustracji: / fotografie /

1. elewacja frontowa, południowa, część B
2. elewacja frontowa, południowa, część dawnego kościoła
3. elewacja frontowa, wnętrze dziedzińca, narożnik północno wschodni, część A i B
4. elewacja wschodnia, część B, fragment
5. drzwi wejściowe, część B, elewacja zachodnia
6. fragment kutej balustrady przy fosie, elewacja zachodnia części B
7. figura Św. arola Boromeusza, znajdująca się w ogrodzie, przy południowo-zachodnim narożniku części B
8. fragment zachowanego wystroju wnętrza, klatka schodowa, część A, trakt od strony dziedzińca
9. fragment zachowanego ogrodu szpitalnego, szpalery strzyżonych żywopłotów bukowych, południowo-wschodnia część działki

opis ilustracji: / rysunki /

1. rzut parteru; A - wejścia, B - przejście do łącznika z budynkiem administracyjnym, C - współcześnie wykonany łącznik części A i B, skala orientacyjna: 1 cm = ok. 4,5 metra
2. elewacja od strony północnej, lata 30-te, z wyraźnie widoczną bryłą dawnego kościoła, stan do czasu bombardowania, rys. wykonany w oparciu o przekazy archiwalne / ANB Archiwum Państwowe / skala orientacyjna: ok. 1 cm = 4,5 metra

opis ilustracji: / materiały archiwalne /

1. widok założenia, elewacja frontowa, stan z 1941 roku
2. fragment mapy / 1879 rok /, stan sprzed powstania założenia Fundacji; Karte von Stettin Grabow und Bredow nach Amtliche Quellen Zusammengestellt im August 1879; 1 : 10000
3. fragment mapy / 1936 rok /, stan sprzed II W Ś, ukazujący dyspozycję terenów wokół działki Fundacji K.Boromeusza; Plan der Stettin / 1876-1936 /, 60 Jahre Stadtvermessung, Stettin 1936, skala 1:10000

mgr inż.arch. Beata Makowska, lipiec 1995

Wkładkę założył: .....

(imię, nazwisko, data)

PSOZ o/ Szczecin, ul. Kuśnierska nr 14a

Miejsce przechowywania negatywów: .....