

OŚRODEK DOKUMENTACJI
ZABYTKÓW W WARSZAWIE

KARTA EWIDENCYJNA ZABYTKÓW
ARCHITEKTURY I BUDOWNICTWA

A B C D E F G H I J K L Ł M N O P R S T U V W X Y Z

Nr ZACHODNIO-
POMORSKIE 10333

1. Obiekt
W I L L A , ob. Prywatna Szkoła Podstawowa Polsko-Amerykańska

2. Czas powstania
ok. 1900 r.

3. Miejscowość
S Z C Z E C I N

11. Zdjęcia, plan sytuacyjny, rzuty



Widok elewacji frontowej



4. Adres
Wojska Polskiego 111
nr hipoteczny

5. Przynależność administracyjna
województwo szczyecińskie
gmina SZCZECIN p.w. SZCZECIN

6. Poprzednie nazwy miejscowości
Stettin (do 1945 r.)

7. Przynależność administracyjna
przed 1.VI.1975 r.
województwo szczyecińskie
powiat

8. Właściciel i jego adres
Skarb Państwa

9. Użytkownik i jego adres
PPUP "Poczta Polska"

10. Rejestr zabytków
Nr 1239 data 30. XI. 1993

autor zdjęć
data wykonania
miejsce przechowywania negatywów

12. Autorzy, historia obiektu, określenie stylu.

Projekt budynku pochodzi z czerwca 1894 r.. Willa została zaprojektowana dla dyrektora Wilhelma Jahna. Autorem projektu był prawdopodobnie architekt o nazwisku Kunter. Rozbudowa posiadłości W.Jahna w późniejszym okresie objęła budynki gospodarcze oraz garaże. Projekty tych zabudowań opracowane zostały przez Pommer-scher Industrie-Verein auf Actien w 1903 r.. Dalsze losy obiektu i jego właścicieli nieznane.

13. Opis (sytuacja, materiał i konstrukcja, rzut, bryła, elewacje, dach, wnętrze, wyposażenie, instalacje)

Sytuacja. Budynek usytuowany w lewobrzeżnej części miasta, przy jednej z głównych ulic, prowadzącej z centrum miasta w kierunku Polic. Budynek usytuowany w zach. narożniku kwartału ograniczonego od pn-zach. ul.Miłassze-wskich, od pn-wsch. ul.Wyspiańskiego, od pd-wsch. ul.Piotra Skargi, a od pd-zach. Al. Wojska Polskiego.

Materiał i konstrukcja. Typ posadowienia nieznany. Mury murowane z cegły pełnej, licówki, ceramicznej. Stropy płaskie, drewniane, w piwnicy ceramiczne odcinkowe na belkach stalowych, w hallu sztukateria. Wieża dachowa drewniana o konstrukcji mieszanej. Dach kryty blachą. Posadzki: w przedsionku lastriko, pozostałe podłogi drewniane. Schody drewniane 2-biegowe, z podestami i policzkami, powrotne. Balustrady drewniane, balaskowe, poręcze drewniane, profilowane. Schody zewnętrzne wylewane i murowane z cegły ceramicznej. Drzwi zewnętrzne drewniane, 2-skrzydłowe, płycinowe z odcinkowym nadświetlem, zdobionym dekoracją architektoniczną. Skrzydła drzwi zewnętrznych częściowo przeszklone. Drzwi wewnętrzne drewniane, płycinowe, jedno- i dwuskrzydłowe, z listwą przymykową, prostokątne, w drewnianych, profilowanych ościeżach. Okna drewniane, 2- i 3-skrzydłowe, skrzynkowe (jedynie w klatce schodowej krosnowe za węgarkiem). Okna pomieszczeń, ze stałym, przesuniętym ku górze ślemieniem, nadślemię zamknięte łukiem odcinkowym, ze stałym słupkiem, skrzydła dolne z listwami przymykowymi. W dużym oknie klatki schodowej częściowo zachowane szklenie witrażowe.

Rzut. Budynek na planie zbliżonym do prostokąta, 3-traktowy. W ryzalicie drugiego traktu klatka schodowa. Ryzalitty od pd-zach. i pn-wsch.. Jeden ciąg komunikacyjny oraz dwa wejścia poprzedzone balkonem i tarasem. Pomieszczenia w większości na planach zbliżonych do kwadratu.

Bryła. Budynek o zwartej acz nieregularnie ukształtowanej bryle, dwukondygnacyjny, podpiwniczony, z użytkowym poddaszem. Dach wielospadowy, z wieżyczką nakrytą czworobocznym strzelistym hełmem. Ryzalitty od frontu i od tyłu oraz ryzalit w elewacji bocznej pn-zach., zwieńczony wieżyczką w partii dachu.

Elewacje. Elewacja frontowa, pd-zach., 3-osiova, 2-kondygnacyjna. Jedno-osiovy ryzalit w skrajnej zachodniej osi, zwieńczony szczytem o trapezowatym kształcie. Ryzalit zwieńczony w II kondygnacji balkonem z ceglana profilowaną balustradą. Oś wyznaczają okna zamknięte łukami odcinkowymi. Pozostałe dwie osie elewacji artykułowane węższymi oknami zamkniętymi łukami odcinkowymi. Okno balkonowe, skrajnej wschodniej osi, w I kondygnacji poprzedzone tarasem z ceglana profilowaną balustradą. Elewacja boczna, pn-zach., opracowana gładko. Pośrodku elewacji 3-kondygnacyjny ryzalit zwieńczony wieżyczką. W I kondygnacji dwoje drzwi: niewielki gospodarczy otwór zamknięty odcinkowo oraz główne wejście do budynku. Ponad głównym wejściem, w poszczególnych kondygnacjach, trzy okna ryzalitu: w I i III kondygnacji zamknięte odcinkowo, w II - okrągłe. Elewacja tylna, pn-wsch., 2-kondygnacyjna, 6-osiova z 3-osiowym ryzalitem od strony wsch.. I kondygnacja ryzalitu poprzedzona tarasem. Osie elewacji wyznaczone trzema oknami z oknem balkonowym pośrodku ryzalitu - wszystkie zamknięte odcinkowo. II kondygnacja ryzalitu przeszklona w całości trzema dużymi prostokątnymi oknami. Pozostałe trzy osie elewacji rozczłonkowane oknami zamkniętymi odcinkowo. Dwie skrajne osie od strony zach., zwieńczone trapezowatym szczytem z małym okienkiem pośrodku.

14. Kubatura	15. Powierzchnia użytkowa	16. Przeznaczenie pierwotne	17. Użytkowanie obecne
3.181,7 m ³	290,7 m ²	Willa	Prywatna Szkoła podstawowa Polsko-Amerykańska
18. Prace budowlane i konserwatorskie, ich przebieg i dokumentacja		19. Stan zachowania (fundamenty, ściany zewnętrzne ściany, wewnętrzne, sklepienia, stropy, konstrukcje dachowe, pokrycia dachu, wyposażenie i instalacje)	
Bieżące prace budowlane i konserwatorskie		Ogólny stan zachowania budynku dobry.	
20. Najpilniejsze postulaty konserwatorskie			

21. Akta archiwalne (rodzaj akt, numer i miejsce przechowywania)

ANB sygn. 4124, w: Archiwum Państwowe w
Szczecinie

22. Bibliografia

23. Źródła ikonograficzne i fotograficzne (rodzaj, miejsce przechowania, sygnatury)

24. Uwagi różne

25. Wypełnił

mgr T.Wolender

Imię i nazwisko

data 10.1993 r.

26. Sprawdził

Imię i nazwisko

data

27. Załączniki nr 144 128 N/94

1. Miejscowość	2. Obiekt (nazwa jak w karcie)	3. Zawartość wkładki (nazwa obiektu lub materiału uzupełniającego)
Szczecin	Willa	cd. opisu, fotografie

Elewacja boczna pd-wsch., 2-kondygnacyjna, 3-osiowa, artykułowana prostokątnymi oknami. Pośrodku elewacji niewielki trapezowaty szczyt z prostokątnym okienkiem. Wszystkie elewacje na wysokim cokole, rozcłónkowanymi oknami piwnicznymi, zamkniętymi odcinkowo. Elewacje dzielone horyzontalnie pasami barwnej, glazurowanej cegły. Dodatkowo na wysokości I kondygnacji oraz w zwieńczeniu fryz z dekoracyjnie układanej cegły. Na wysokości II kondygnacji malowany fryz z ornamentem roślinnym. Wnętrze. Dobrze zachowana klatka schodowa z profilowanymi listwami pod schodami, zdobionymi ponadto podwieszonymi szyszkami. Ozdobna balustrada. Instalacje. Elektryczna, wod.-kan., c.o., telefoniczna.



Fragment ryzalitu środkowego elewacji frontowej



Widok elewacji tylnej



Widok elewacji bocznej pd.-wsch.

Wkładkę założył: mgr T. Wolender, 10.1993 r.
(imię, nazwisko, data)

Miejsce przechowywania negatywów: PSOZ Szczecin
jed. W.A. Olsztyn z. 135/S
OZGraf. Z.P. Ostróda z. 676 n. 40 000



Schody na taras tylnej
elewacji.



Portal elewacji bocznej
pn.-zach.

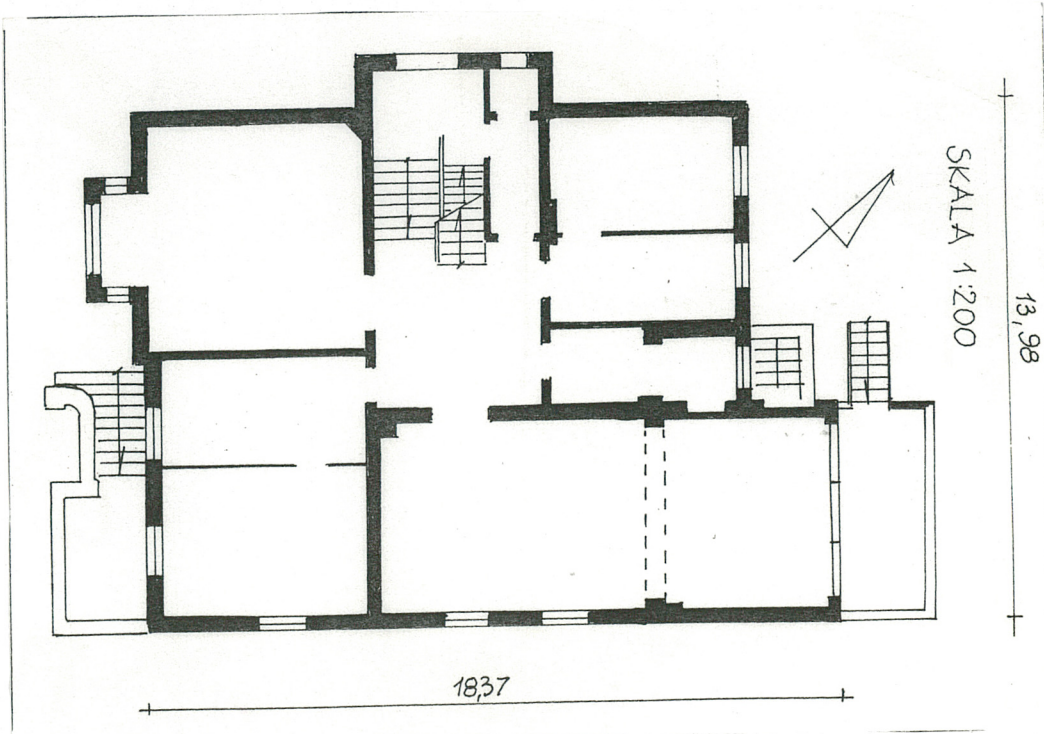


Fragment ryzalitu elewacji
frontowej

1. Miejscowość	2. Obiekt (nazwa jak w karcie)	3. Zawartość wkładki (nazwa obiektu lub materiału uzupełniającego)
Szczecin	Willa	rzut przyziemia, sytuacja, fotografie

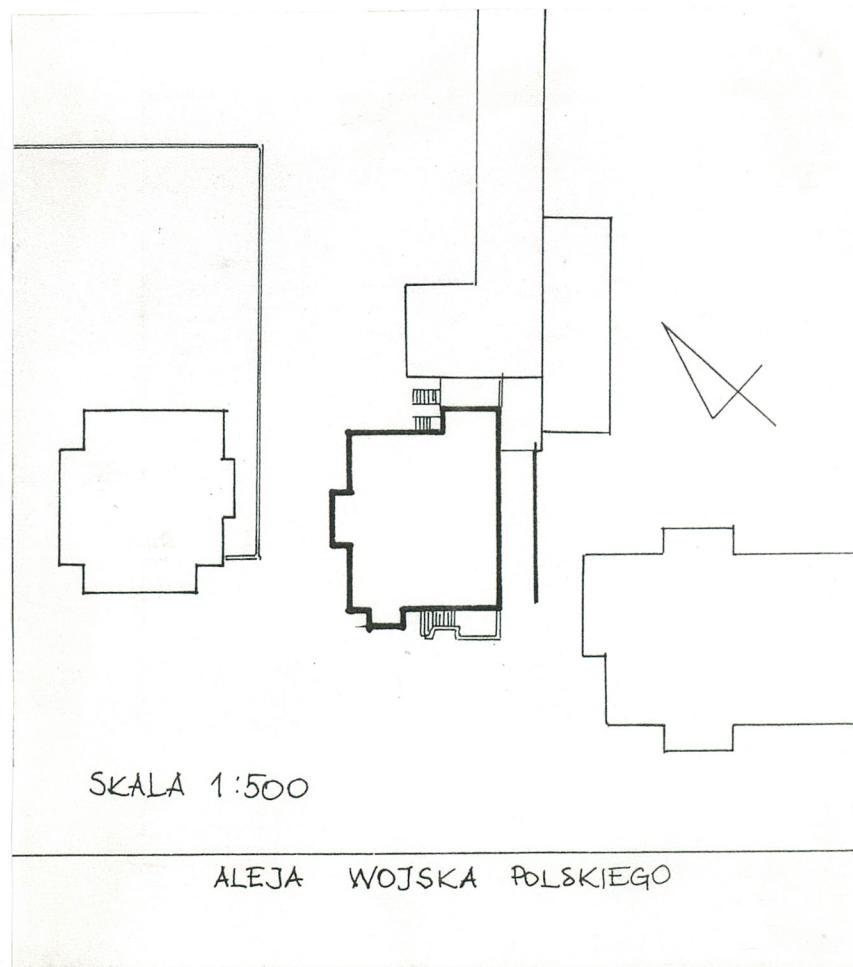


Fragment szczytu elewacji frontowej.



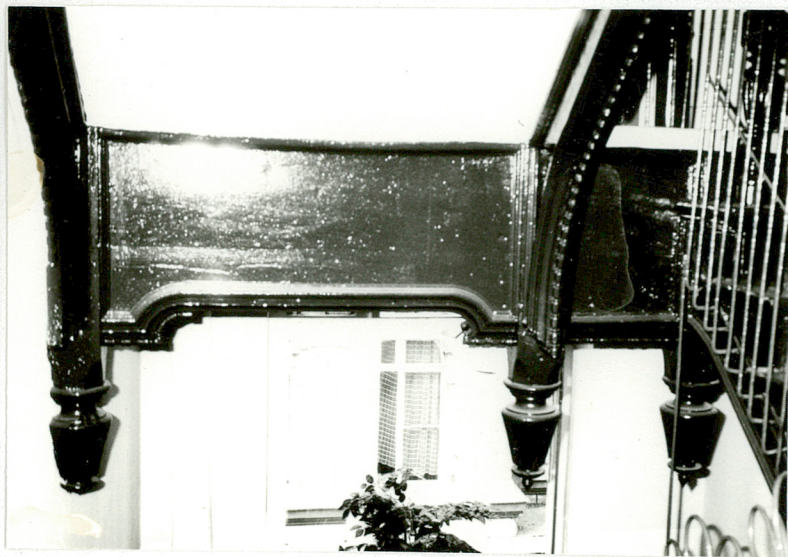
Wkładkę założył: mgr T. Wolender, 10.1993 r.
(imię, nazwisko, data)

Miejsce przechowywania negatywów: PSOZ Szczecin
jed. W.A. Olsztyn z. 135/S
OZGraf. Z.P. Ostróda z. 676 n. 40 000



Fragment ogrodzenia.

1. Miejscowość Szczecin	2. Obiekt (nazwa jak w karcie) Willa	3. Zawartość wkładki (nazwa obiektu lub materiału uzupełniającego) fotografie
----------------------------	---	--



Fragm. klatki schodowej.



Widok klatki schodowej.



Fragm. balustrady klatki schodowej.

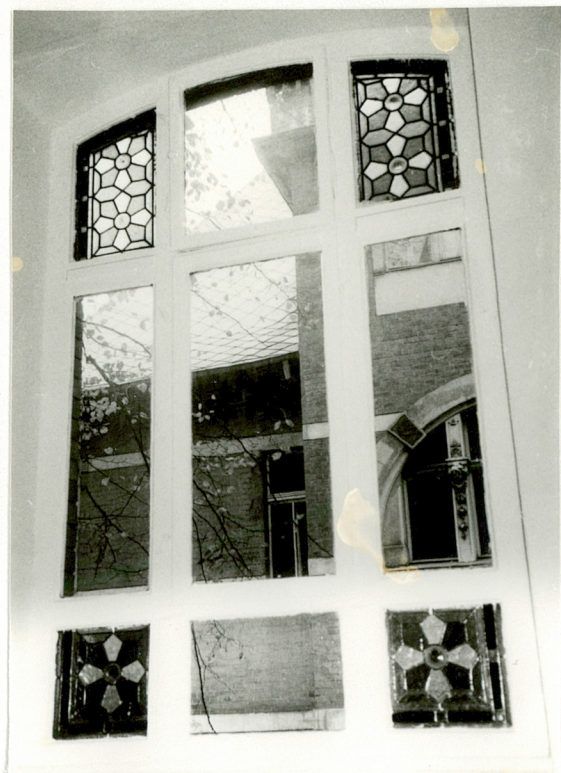
Wkładkę założył: mgr T. Wolender, 10.1993 r.

(Imię, nazwisko, data)

Miejsce przechowywania negatywów: PSQZ Szczecin

jed. W A. Olsztyn z. 135/S
OZGraf. Z.P. Ostroda z. 676 n. 40 000

Wzór ODZ 1978 r.



Okno klatki schodowej.