

1. Obiekt

WILLA ob. Pałac Młodzieży

2. Czas powstania  
1890 r.

3. Miejscowość  
SZCZECIN

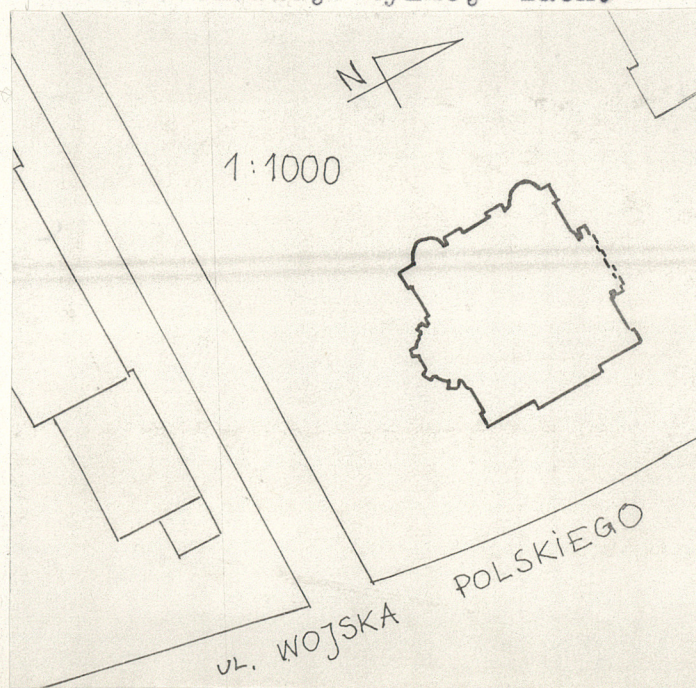
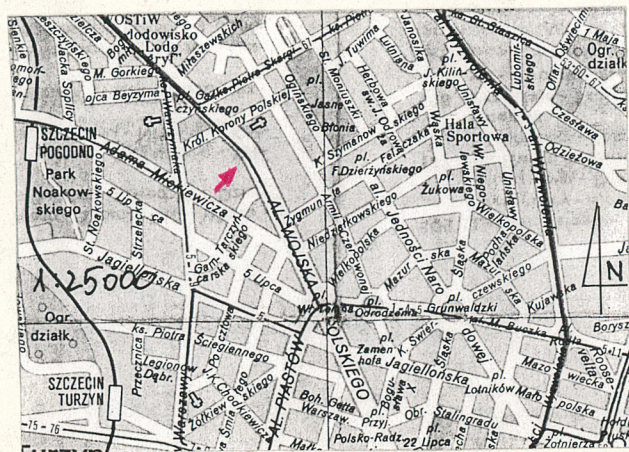
11. Zdjęcia rzut, przekrój, sytuacja, orientacja



Widok elewacji frontowej wsch.



Widok elewacji tylnej zach.



4. Adres

Wojśka Polskiego 84

nr hipoteczny

5. Przynależność administracyjna

województwo Szczecin

gmina Szczecin pow. SZCZECIN

6. Poprzednie nazwy miejscowości

Stettin ( do 1945 )

7. Przynależność administracyjna  
przed 1 VI 1975

województwo 8 Szczecin

powiat Szczecin

8. Właściciel i jego adres

Skarb Państwa

9. Użytkownik i jego adres

Pałac Młodzieży  
ul. Wojska Polskiego 84

10. Rejestr zabytków

Nr 766 data 20.12.1974



Budynek zbudowany został w 1890 r. dla przemysłowca A. Lentza. Architektem był M. Drechski. W 1906 właścicielem budynku został zięć Lentza - G. Tegeder. Kolejnym Właścicielem od 1911 był kupiec Doring. Przed wojną budynek był rezydencją prezydenta miasta. Po wojnie stał się siedzibą biskupa szczecińskiego. W 1951 r. przejęty przez Skarb Państwa przeszedł w użytkowanie Towarzystwa Przyjaciół Dzieci, a nieco później został przejęty na Pałac Młodzieży.

Styl. Budynek o cechach stylowych eklektycznych.

**Sytuacja.** Budynek usytuowany po lewobrzeżnej stronie Odry, w śródmieściu, przy jednej z głównych arterii miasta, w ciągu zabudowy willowej przy ul. Wojska Polskiego. **Materiał, konstrukcja i technika.** Budynek zbudowany na kamiennej podmurówce murowany z cegły pełnej, w pierwszej kondygnacji tynkowany z rustyką, w drugiej kondygnacji cegła klinkierowa. Ściany wewnątrz budynku pokryte okładzinami marmurowymi lub tynkowane z drewnianymi boazeriami. **Stropy** - drewniane, część pomieszczeń kryta drewnianymi kasetonami, część zdobiona bogato sztukateriami często złożonymi. **Wieżba** drewniana stołcowa. Dach kryty blachą z świetlikiem. **Podłogi** - w piwnicy betonowe wylewane, posadzki klatki schodowej i hallu wejściowego - kamienne, w pozostałych pomieszczeniach posadzki drewniane, parkiet. **Schody** zewnętrzne do budynku jedno lub dwustopniowe, proste, kamienne. Schody wewnętrzne klatki wejściowej, proste, 1-biegowe, kamienne. Schody wewnętrzne klatki schodowej - 2-biegowe, proste drewniane, z policzkami i półokrągłymi podestami. Poręcz drewniana profilowana. Balustrady drewniane o bogato rzeźbionych tralkach o formach architektonicznych. **Drzwi** zewnętrzne elewacji północnej drewniane, 2-skrzydłowe, płycinowe prostokątne bogato opierzone snycerką, częściowo przeszklone, z dekoracyjnie kutą kratą, ujęte w kamienny portal z tympanonem wspartym na konsolach. Drzwi ogrodowe elewacji zachodniej drewniane, 2-skrzydłowe, płycinowe, bogato zdobione z przeszklonym nadświetlem. Drzwi wewnętrzne na klatkę schodową drewniane płycinowe, 2-skrzydłowe, wahadłowe, częściowo przeszklone z półkolistym nadświetlem. Pozostałe drzwi drewniane 2-skrzydłowe, prostokątne, płycinowe z bogato profilowanymi i zdobionymi opaskami. Drzwi dwu sal w części południowej I kondygnacji drewniane, płycinowe, 2-skrzydłowe, przeszklone, zamknięte półokrągło. Okna I kondygnacji drewniane, ościeżnicowe z listwą przymykową, bogato zdobioną, z półokrągłym nadświetleniem, szczebliny poziome. Okna drugiej kondygnacji drewniane prostokątne ościeżnicowe, 2-skrzydłowe z prostokątnym bądź odcinkowym nadświetleniem, 4-dzielne z listwą przymykową. Okna balkonowe drewniane, skrzynkowe, 1 - 2 skrzydłowe z prostokątnym nadświetleniem. Okna balkoników elewacji zachodniej drewniane zdwojone, krosnowe, prostokątne, 3-skrzydłowe, z szczeblinami poziomymi, w nadświetleniu okrągłe okienko. **Rzut.** Budynek na planie kwadratu, 3-przęsłowy, 3-osiowy. Pomieszczenia zbliżone do kwadratu skupione są wokół pomieszczenia z eliptycznym świetlikiem, ciągnącym się przez wszystkie kondygnacje. Środkową oś strony zachodniej budynku zajmuje główna klatka schodowa, klatka wejściowa w osi środkowej części północnej budynku. Wejście północne poprzedzone portykiem. **Bryła.** Budynek dwu kondygnacyjny 3-osiowy, podpiwniczony, z użytkowym poddaszem, z ryzalitami na osiach środkowych i portykiem od północy. Dach mansardowy z lukarnami. **Elewacje.** Elewacja wschodnia frontowa, dwu kondygnacyjna, 3-osiowa z czego oś środkową zajmuje ryzalit 2-osiowy w formie balkonu ciągnący się od drugiej kondygnacji, wsparty na trzech ozdobnych konsolach. Balkon z kamienną balustradą, flankowany podwójnymi kolumnami granitowymi wspierającymi profilowany gzyms i półkolisty tympanon z figuralnym przedstawieniem i akroterionami na szczycie. Po bokach ryzalitu duże okna. Elewacja północna dwukondygnacyjna, 3-osiowa z portykiem kolumnowym na osi środkowej. Portyk wspiera balkon II kondygnacji z kamienną balustradą. Z portyku do środka prowadzi kamienny, bogato zdobiony portal. Po bokach portyku okna. Oś środkowa zwieńczona ozdobnym szczytem trójkątnym wspartym pilastrami flankującymi okno balkonowe.



14. Kubałura	15. Powierzchnia użytkowa	16. Przeznaczenie pierwotne	17. Użytkowanie obecne
1697 m <sup>3</sup>	1600 m <sup>2</sup>	mieszkalne	Pałac Młodzieży
18. Prace budowlane i konserwatorskie, ich przebieg i dokumentacja		19. stan zachowania (fundamenty, ściany zewnętrzne, ściany wewnętrzne, sklepienia, stropy, konstrukcje dachowe, pokrycie dachu, wyposażenie i instalacje)	
Do czasu obecnego nie przeprowadzano żadnych remontów. W latach 50-tych zaadaptowano pomieszczenia do nowych funkcji, urządzono salę kinową, zagospodarowano piwnice.		Stan ogólny dobry. Dobrze zachowane wnętrza wymagają prac konserwatorskich, uporządkowania i odpowiedniego użytkowania. W złym stanie znajduje się dach o czym świadczą zawilgocenia ścian i stropów.	
		20. Najpilniejsze postulaty konserwatorskie	



21. Akta archiwalne (rodzaj akt, numer i miejsce przechowywania)

Akta Policji Budowlanej sygn. ANB 5905  
Archiwum Państwowe w Szczecinie.

22. Bibliografia

T. Białycki, Historia Szczecina, Ossolineum, 1992.  
Dzieje Szczecina, t. II, Warszawa 1985.  
Wehrmann M., Geschichte der Stadt Stettin, Stettin  
1911.

23. Źródła ikonograficzne i fotografia (rodzaj, miejsce przechowywania, sygnatury)

24. Uwagi różne

25. Opracował

tekst mgr Elwira Wolender, XII 1992 r.

plany, rysunki mgr Elwira Wolender, XII 1992 r.

zdjęcia fotogr. mgr Tomasz Wolender, XII 1992 r.

miejsce przechowywania negatywów PSOZ Szczecin

Karta po wypełnieniu podlega ochronie na podstawie przepisów prawa autorskiego

26. Adnotacje o inspekcjach, informacje o zmianach (daty, imiona i nazwiska wypełniających)

27. Załączniki



1. Miejscowość mSzczecin	2. Obiekt (nazwa jak w karcie) Willa ob. Pałac Młodzieży	3. Zawartość wkładki (nazwa obiektu lub materiału uzupełniającego) Opis , fotografie, [redacted]
-----------------------------	--	---

cd.rubryki nr 13

Elewacja tylna zachodnia - dwukondygnacyjna, 3-osiowa, w pierwszej kondygnacji w dwu skrajnych osiach półokrągłe balkony z kamienną balustradą. Oś środkową zajmuje ozdobny portal, ujęty dwoma występieniami naśladowującymi masywne cokoły dla granitowych kolumn flankujących okno drugiej kondygnacji i wspierających gzyms i profilowane okrągłe okno. W skrajnych osiach duże okna. Elewacja południowa dwukondygnacyjna, 3 -osiowa z 5-bocznym ryzalitem na osi środkowej, który w drugiej kondygnacji stanowi balkon, z kamienną balustradą. Ryzalit ujęty jest w pierwszej kondygnacji 4-kolumnami na narożach. Część balkonowa potraktowana jest analogicznie jak części balkonowe elewacji północnej i wschodniej - pilastrami wspierającymi trójkątny szczyt. Okna elewacji północnej, południowej, wschodniej i zachodniej w pierwszej kondygnacji ze sfazowanymi obokniami lub w kamiennych opaskach. Okna drugiej kondygnacji elewacji frontowej i tylnej z profilowanymi opaskami, ujęte pilastrami, wspierającymi profilowane naczółki. Elewacje dzielone profilowanymi gzymsami między kondygnacyjnymi, fryzami płaskorzeźbionymi i gzymsem wieńczącym. Elewacje opracowane także plastycznie i kolorystycznie. Wsparcie na wysokim boniowanym cokole, pierwsza kondygnacja ruystykowana, druga z czerwonej cegły klinkierowej. Elewacje zwieńczone na narożach kamiennymi piramidami. Wnętrze. Pomieszczenia skupione symetrycznie wokół eliptycznego świetlika i klatki schodowej. Pomieszczenia zdobione oryginalną stolarką okienną i drzwiową, także baizerią. Dobrze zachowane schody drewniane z latarniami, w niektórych pomieszczeniach meble i żyryndole. Bardzo interesująca pod względem artystycznym sala mauretańska. Dobrze zachowane stropy bogato zdobione sztukateriami i kasetonami.

Instalacje - c.o. wod-kan.elektryczna

1. Widok elewacji bocznej połudn.

2. Portal elewacji tylnej zach.



1.



2.

1978 r.

Wkładkę założył: Elwira Wolender, XII 1992

(imię, nazwisko, data)

PSOZ Szczecin

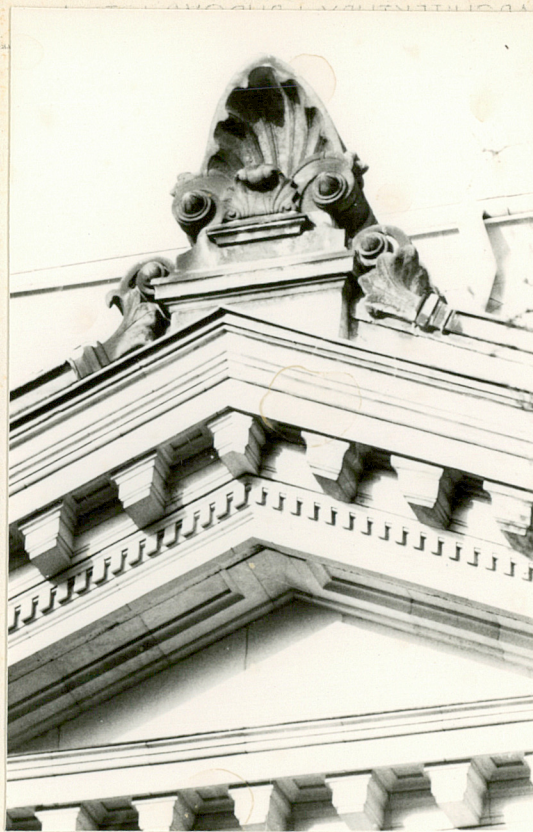
Miejsce przechowywania negatywów:

jed. W.A. Olsztyn z. 135/S  
OZGraf. Z.P. Ostróda z. 676 n. 40 000





3. Otwór okienny elewacji zach.



4. Detal wieńczący elewacji wsch.



1. Miejscowość

Szczecin

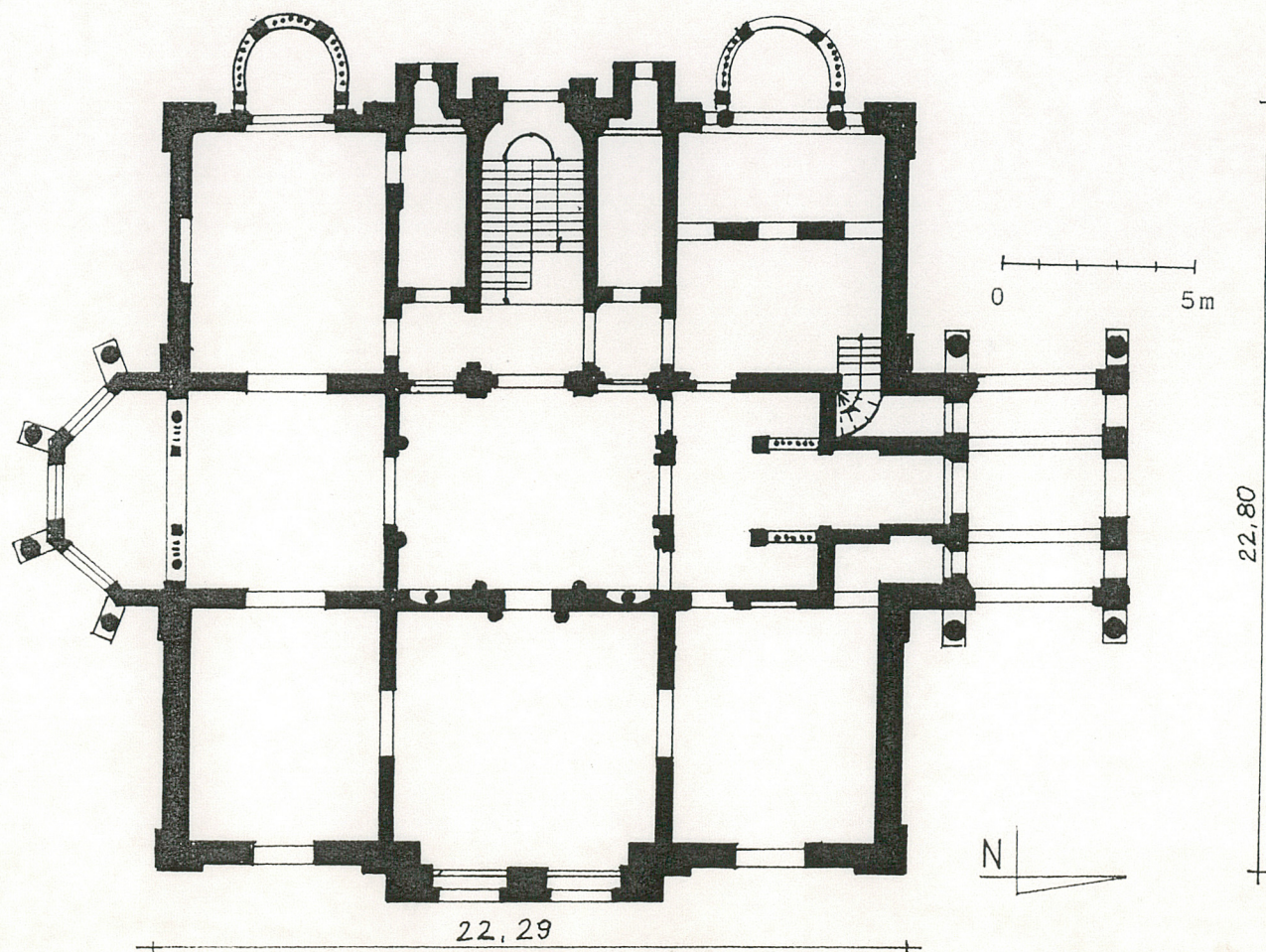
2. Obiekt (nazwa jak w karcie)

Willa, ob. Pałac  
Młodzieży

3. Zawartość wkładki (nazwa obiektu lub materiału uzupełniającego)

Rzut przyziemia.

RZUT PRZYZIEMIA 1:200



Wkładkę założył: mgr Elwira Wolender, XII 1992

(imię, nazwisko, data)

Miejsce przechowywania negatywów: PSOZ Szczecin

Wzór ODZ 1978 r.