

1. Obiekt

WILLA

2. Czas powstania

1875 r.

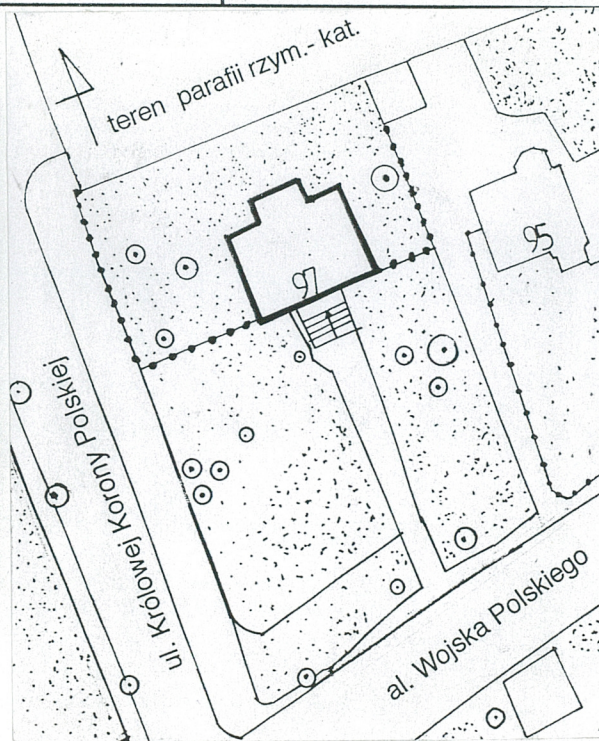
3. Miejscowość

S Z C Z E C I N

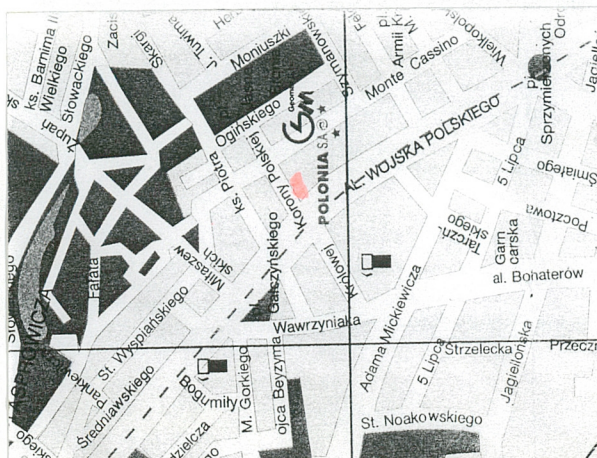
11. Zdjęcia, rzut, przekrój, sytuacja, orientacja



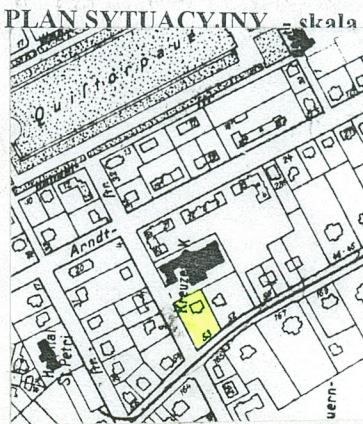
1. Fasada - widok od pld.



PLAN SYTUACYJNY - skala 1 : 1000



Mapa orientacyjna - skala 1 : 10 000, 1998 r.



Plan miasta z 1936 r. - skala 1 : 5000.

4. Adres

al. Wojska Polskiego 97
d. Falkenwalderstr. 53.
70-481 Szczecin

nr hipoteczny [REDACTED]

5. Przynależność administracyjna

województwo szczecińskie

gmina Szczecin

6. Poprzednie nazwy miejscowości

Stettin

7. Przynależność administracyjna
przed 1 VI 1975

województwo szczecińskie

powiat Szczecin

8. Właściciel i jego adres

Miasto i Gmina Szczecin

9. Użytkownik i jego adres

Zakład Opieki Zdrowotnej Szkół Wyższych
al. Wojska Polskiego 97
70-481 Szczecin

10. Rejestr zabytków

Nr A-M3 data 27.02.2003

13. Opis (sytuacja, materiał i konstrukcja, rzut, bryła, elewacje, wnętrze, wyposażenie, instalacje)

Sytuacja:

Willa usytuowana na obszernej działce, położonej u zbiegu ulic Wojska Polskiego i Królowej Korony Polskiej. Parcela ta leży na zach. od centrum miasta i na południe od Jasnych Błoni. Jest to teren dawnego willowego przedmieścia tzw. West End-u założonego wzdłuż ulicy prowadzącej ze śródmieścia w kierunku zach.- ob. al. Wojska Polskiego, d. Falkenwalderstr. Parcela ma kształt nieregularnego czworoboku (wym ok. 68 m x 41 m) ze ściętym narożnikiem pld. zach., graniczy od wsch. z posesją nr 95, od pln. z terenem należącym do kościoła parafialnego p.w. Św. Rodziny. Budynek wzniesiono w pln. zach. części ogrodu. Pierwotnie cała parcela wydzielona była za pomocą ogrodzenia : od strony ulic był to parkan z murowanymi filarami. Główne wejście na teren posesji i do willi od strony pld (szeroka alejka w kierunku parady schodów, wąska ścieżka do bocznego wejścia od wsch.) wjazd zaś, od ul. Królowej Korony Polskiej. W pln.-wsch. narożniku ustawiono garaż. Obecnie ogrodzony jest jedynie niewielki obszar w bezpośrednim otoczeniu budynku (metalowa siatka na murowanych słupkach). Pln. granicę stanowi ceglany mur, wsch. metalowa siatka. Z dawnego ogrodzenia od strony ul. Królowej Korony Polskiej pozostał niski kamienny murek. Powierzchnia drogi do głównego wejścia została wyłożona betonowymi płytkami. Po obu stronach ogrodowej alejki okazy starych drzew (sześć klonów), bliżej budynku tuż przy ogrodzeniu okazały dąb.

Materiał, konstrukcja, technika:

Budynek posadowiony na fundamencie ceglany, ściany murowane z cegły pełnej palonej, obustronnie otynkowany - tynk zewnętrzny barwy piaskowo-żółtej, elementy dekoracyjne jasno-kremowe. Ściany ceglane, konstrukcyjne o grubości 48 cm, działowe 38 cm i 12 cm. Stropy : w piwnicy stropy odcinkowe na belkach żeliwnych, nad parterem gęstożebrowe, pozostałe drewniane z podsufitką. Nad ostatnią kondygnacją stropodach o niewielkim nachyleniu -kryty papą. obróbki blacharskie i rynny wykonane z blachy ocynkowanej.

Posadzki: cementowe pokryte wykładziną PCV(piwnice), terakota, lastriko (łazienki, w.c.). Podłogi drewniane - pokryte gumolitem lub wykładziną dywanową. Schody zewnętrzne jednobiegowe, betonowe z zabezpieczającymi ich bieg schodkowymi otynkowanymi wystęgami, schody wewnętrzne dwubiegowe, drewniane na policzkach z prostą balustradą i ozdobnie opracowanym słupkiem na parterze. Stolarka zewnętrzna pomalowana na brązowo. Stolarka drzwiowa w większości oryginalna: zewnętrzna - główne drzwi wejściowe dwuskrzydłowe, ramowo-płycinowe z półkolistym nadświetłem. Prostokątne przeszwity w skrzydłach i nadświetle przeszklone. Słupek oddzielający skrzydła w formie korynckiej kolumny. Drzwi osadzono w arkadzie złożonej z pilastrów dźwigających półkolisty łuk, ozdobiony na archiwolcie agrafą. Środkowa arkada z drzwiami wejściowymi, tworzy wraz z drewnianymi przeszklonymi (przeszwity półkoliście zamknięte) ściankami zabudowę dawnego portyku. Boczne drzwi wejściowe skromniejsze, dwuskrzydłowe, ramowo-

12. Autorzy, historia obiektu, określenia stylu

Powstała na terenie WESTENDU- willowego przedmieścia Szczecina założonego w latach 70-tych XIX w. Usytuowana na rogu Falkenwalder i Werderstrasse (obecnie al. Wojska Polskiego i ul. Królowej Korony Polskiej) wzniesiona została jako budynek na sprzedaż na parceli należącej do Johanna Quistorpa - radcy kamery i jednego z trzech udziałowców spółki Akcyjnej Budowlanej „ Westend” („Westend” Stettin Bauverein auf Aktien”). Spółka ta zajmowała się parcelacją i odsprzedażą gruntów pod zabudowę nowej dzielnicy. Pierwszy projekt neorenesansowej willi z asymetrycznie usytuowaną wieżą przedstawił Quistorp władzom budowlanym 5 sierpnia 1873 roku, zaś pozwolenie na budowę uzyskał 14 sierpnia tegoż roku. Autor tego nie zrealizowanego projektu nie jest znany.

Do budowy przystąpiono dopiero jesienią 1875 roku. Dnia 21 września 1875 r. mistrz ciesielski Carl Gerloff przesłał do władz budowlanych wykonany przez siebie nowy projekt willi. Utrzymany w formach palladiańskiego neorenesansu niewielki parterowy budynek miał otrzymać fasadę o osi podkreślonej dwukolumnowym jońskim portykiem zwieńczonym przez trójkątny naczółek z akroterionami. Pozwolenie na budowę willi według nowego projektu wydano 9 listopada 1875 roku. Odbioru budynku w stanie surowym dokonano 22 kwietnia 1876 r. Już w trakcie budowy zmieniono projekt dobudowując nad parterem niewysoką drugą kondygnację. Stosowny rysunek projektowy datowany na 2 maja 1876 roku sporządził jak poprzednio C. Gerloff. Końcowego odbioru budynku dokonano 28 maja 1876 roku i wtedy też wydano zezwolenie na użytkowanie urządzeń ogniowych. Wkrótce po ukończeniu budowy willa przeszła na własność jej projektanta,

14. Kubatura 2722 m ³	15. Powierzchnia użytkowa 550, m ²	16. Przeznaczenie pierwotne willa	17. Użytkowanie obecne przychodnia
18. Prace budowlane i konserwatorskie, ich przebieg i dokumentacja Budynek po 1945 r. poddawany licznym remontom i pracom adaptacyjnym. W ostatnich latach odnowiono elewacje, a w zeszłym roku przeprowadzono remont dachu. W przyszłym roku planowana wymiana ogrzewania na gazowe. W 1987 r. wykonano inwentaryzację budynku - w posiadaniu administracji przychodni.		19. Stan zachowania (fundamenty, ściany zewnętrzne, ściany wewnętrzne, sklepienia, stropy, konstrukcje dachowe, pokrycie dachu, wyposażenie i instalacje) Ogólny stan zachowania dobry. Budynek sukcesywnie remontowany. Mankamentem jest zawilgocenie ścian piwnicznych - wskazane sprawdzenie izolacji..	
		20. Najpilniejsze postulaty konserwatorskie Obiekt wraz z pierwotną działką powinien zostać objęty ścisłą ochroną konserwatorską, ze względu na swą metrykę, stan zachowania, ciekawą bryłę i dekorację elewacji.	

21. Akta archiwalne (rodzaj akt, numer i miejsce przechowywania)

Archiwum Państwowe w Szczecinie, Akta Miasta Szczecina, Policja Budowlana, sygn. 4086
Szczecińskie Księgi Adresowe (Stettiner Adressbücher) 1873-1943.

22. Bibliografia

M.Słomiński, Szczecińskie wille XIX i początku XX w. Szczecin 1996, s.63-83.

23. Źródła ikonograficzne i fotograficzne (rodzaj, miejsce przechowywania, sygnatury)

Plan der Stadt Stettin - 1936, (odrys współczesny) - PSOZ w Szczecinie.

24. Uwagi różne**25. Opracował**

tekst mgr Dorota Leśniewska, sierpień 1998 r.....
imię, nazwisko, data, podpis

plany, rysunki

na podstawie planów archiwalnych mgr Dorota Leśniewska, sierpień 1998 r.....
imię, nazwisko, data, podpis

zdjęcia fotogr. mgr Dorota Leśniewska, sierpień 1998 r.....
imię, nazwisko, data, podpis

miejsce przechowywania negatywów MKZ w Szczecinie.....

KARTA PO WYPEŁNIENIU PODLEGA OCHRONIE NA PODSTAWIE PRZEPISÓW PRAWA AUTORSKIEGO

26. Adnotacje o inspekcjach, informacje o zmianach (daty, imiona i nazwiska wypełniających)**27. Załączniki**

wkładki szt.3.

1. Miejscowość	2. Obiekt (nazwa jak w karcie)	3. zawartość wkładki (nazwa obiektu lub materiału uzupełniającego)
SZCZECIN	WILLA przy ul. Wojska Polskiego 97	Tekst, plany archiwalne, projekty.

c.d. pktu 12:

mistrza ciesielskiego Carla Gerloffa, zamieszkałego dotychczas przy Kronprinzenstrasse 14 (obecnie ul. Rayskiego), był on również właścicielem tartaku, fabryki wyrobów drzewnych i składu drewna. Początkowo posesja oznaczona była numerem 28, od lat 80-tych XIX w. - 53.

W 1880 roku właścicielem willi został lekarz, dr Emil Jütte. Ok 1906 r. dr Jütte zmarł, a dom odziedziczyła wdowa po nim, pani Emilia Jütte z domu von Zastrow. Dnia 1 lutego 1909 roku sprzedawała ona willę szczecińskiemu kupcowi Erwinowi Carnuthowi za sumę 62.500 marek. Erwin Cornuth był właścicielem hurtowni śledzi działającej pod firmą „Julius Rohleder” przy Pladrinstrasse (obecnie ul. Celnej). Dnia 24 stycznia 1926 r. nieruchomość - prawdopodobnie po śmierci poprzedniego właściciela - objęła w posiadanie wdowa po nim pani Else Carnuth z domu Jonath. Z października tegoż roku pochodzi wiadomość o fatalnym stanie ogrodzenia działki. Zniszczone były filary, a całą konstrukcję trzymała tylko żelazna krata, polecono więc pilną naprawę ogrodzenia.

W 1927 r. nowym właścicielem willi został kapitan żeglugi Franz Dreyer. Na I piętrze nadal mieszkała wdowa Julie Jonathan- siostra lub matka poprzedniej właścicielki. Jeszcze pod koniec tego samego roku. F. Dreyer polecił zainstalować nowe sanitariaty na parterze domu, wydzielając na ten cel pomieszczenia z pokoju gościnnego (na prawo od głównego wejścia). Wtedy też w celu oświetlenia nowych pomieszczeń wybito owalne okienko w fasadzie budynku.

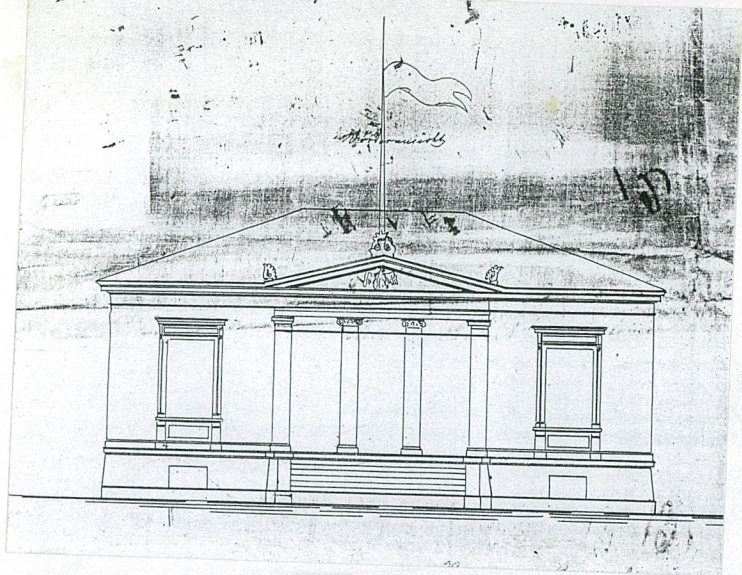
Dnia 11.02.1931 r. nieruchomość zakupił doktor praw Viktor Knipp, adwokat przy sądzie okręgowym oraz notariusz prowadzący własną kancelarię przy Aschgeberstrasse (nieistniejąca dziś ulica w okolicach pl. Orła Białego). Formalną właścicielką willi została jednak jego żona pani Erna Knipp. Oprócz państwa Knipp w willi mieszkał ogrodnik Otto Kowalewski, a w późniejszych czasach - kierowca Heinrich Lindner. Pod koniec 1935 r. na tyłach działki zbudowano blaszany garaż. W 1938 r. zmieniono numer posesji z 53 na 97. W 1940 r. planowano podwyższenia willi o 1,5 m i adaptację całego poddasza na pomieszczenia mieszkalne. Projekty te jak się zdaje nie zostały zrealizowane. Państwo Knipp pozostawali właścicielami willi do lat II wojny światowej. Po 1945 r. budynek stał się własnością Skarbu Państwa. Willa została zaadaptowana na potrzeby Przychodni Szkół Wyższych. Obecnie znajduje się w Użytkowaniu Wydziału Zdrowia Urzędu Miejskiego w Szczecinie.

Willi stanowi przykład neoklasycznej architektury II poł. XIX w. wzorującej się na późnorennesansowych rezydencjach włoskich

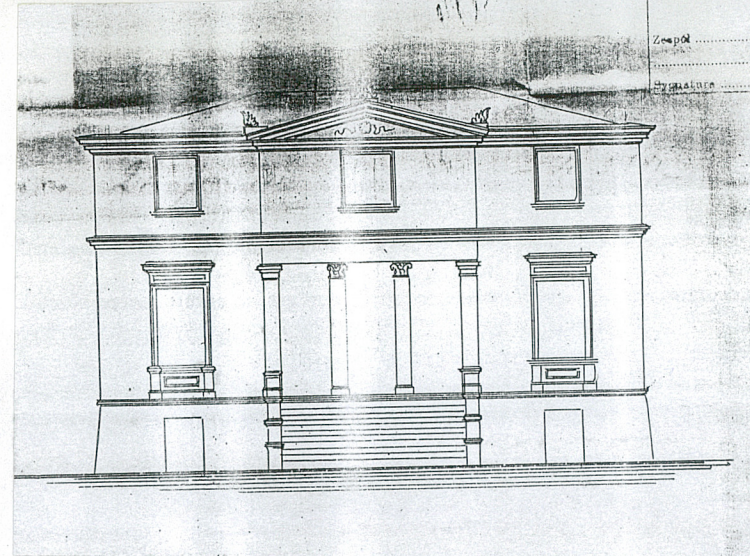
Wkładkę założył Dorota Leśniewska, sierpień 1998 r.

VERTE !

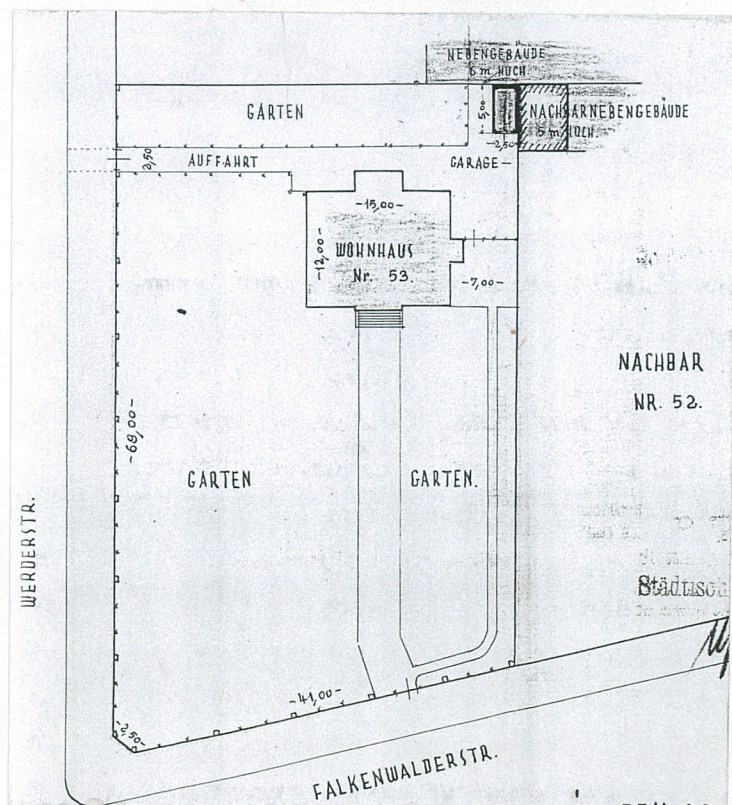
Miejsce przechowywania negatywów MKZ w Szczecinie



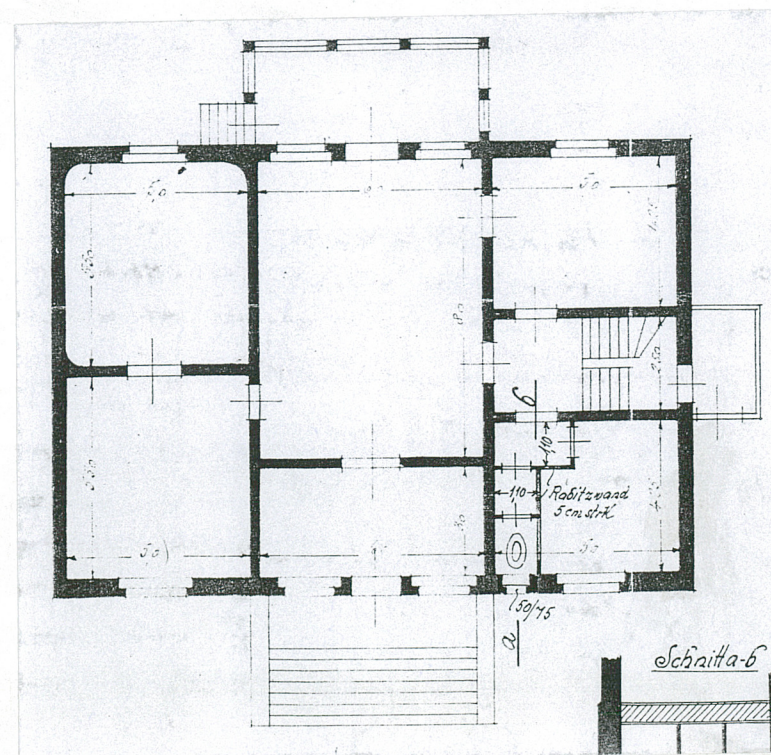
Projekt fasady- 1875 r.



Zmiana projektu fasady - 1876 r.



Usytuowanie - 1935 r. - skala 1 : 1000.



Rzut parteru, skala 1: 200 - 1924 r.

1. Miejscowość	2. Obiekt (nazwa jak w karcie)	3. Zawartość wkładki (nazwa obiektu lub materiału uzupełniającego)
SZCZECIN	WILLA al. Wojska Polskiego 97	Tekst, rzut, zdjęcia.

c.d. pktu 13:

plycinowe. Stolarka wewnętrzna: drzwi jednoskrzydłowe ramowo-plycinowe lub plicinowe. Stolarka okienna: na parterze oryginalne okna skrzynkowe, dwudzielne ze stałym krzyżem - słupki w kształcie korynckich kolumn. Okna piętra skrzynkowe, dwudzielne z poziomymi szczeblinami. Trójdzielne okno skrzynkowym ze ślaniem powyżej wejścia w fasadzie. Werandę i loggie w ryzalicie przeszklono 6-dzielnymi oknami zespolonymi. Klatkę schodową doświetla 2-dzielne okno krosnowe. W latach 20-tych XX w. w fasadzie przepruto owalne okienko oświetlające toaletę.

Rzut:

Symetryczny, w planie przypominający regularny, leżący prostokąt o wym. : 12 m x 17,40 z umieszczonym na osi prostokątnym ryzalitem w elewacji ogrodowej i pseudoryzalitem w fasadzie. Układ wewnątrz dwu i półtraktowy, wejście gł. od płd., boczne od wsch. bezpośrednio na klatkę schodową.

Bryła:

Dwukondygnacyjna (pierwsza kondygnacja wyższa od drugiej), wysoko podpiwniczona, nakryta stropodachem. Na osi fasady pseudoryzalit z wejściem, do którego wiodą wysokie schody - zwieńczony attyką w formie trójkątnego naczółka. Ryzalit właściwy w elewacji ogrodowej ożywiający bryłę od strony płn. zwieńczony taką samą attyką.

Elewacje:

Elewacje kształtowane symetrycznie. Wszystkie podzielone zdecydowanie zaznaczonymi jaśniejszym tynkiem gzymsami: cokołowym, działowym i koronującym. Płd. i płn. elewacje artykułują prostokątne otwory okienne (większe na poziomie pierwszej kondygnacji, mniejsze powyżej). Bogaty detal architektoniczny dopełnia wystroju elewacji wejściowej i ogrodowej. Fasada i elewacja ogrodowa 5-osiowe, regularnie zakomponowane. Symetrię kompozycji fasady podkreślają zewnętrzne schody. Partię środkową fasady akcentuje trójosiowy pseudoryzalit w formie dwukondygnacyjnego portyku (na parterze: dwie jońskie kolumny- pośrodku i tokańskie pilastry dźwigają belkowanie- integralną część portyku stanowi stolarka w formie łuku triumfalnego). Powyżej gzymsu działowego części środkowej fasady wykrojono okno oflankowane dwiema prostokątnymi blendami. Na filarach międzyokiennych pseudoryzalitu, zaznaczono w tynku tokańskie pilastry. Na tle 2-giego i trzeciego filara umieszczono dwie kariatydy wyposażone w atrybuty (księga i pióro?). Nad schematycznym belkowaniem pseudoryzalitu przyczółek zakończony geisonem. Skrajne osie fasady artykułują prostokątne otwory okienne okolone opaskami. Ściany parapetowe na wysokości parteru ożywiają wyrobione w tynku pilastry z pliciną pośrodku. Okna parteru zwieńczone gzymsem nadokiennym (z pasem dekoracyjnego fryzu) wspartym na dwóch konsolach ozdobionych liśćmi akantu. Elewacja ogrodowa zakomponowana niemal identycznie jak fasada. Trójosiową część środkową tworzy dwukondygnacyjny ryzalit zwieńczony attyką w kształcie trójkątnego szczytu. Weranda i loggia na piętrze przeszklone. Międzykondygnacyjne belkowanie ryzalitu dźwigają 4 pilastry z koryckimi głowicami, „fronton” podtrzymują 4 lizeny zaznaczone w licu loggi. Artykulacja skrajnych osi elewacji taka jak na fasadzie. Elewacja wsch. jednoosiowa - przepruta jedynie otworem drzwiowym i okiennym. Na narożniku

Wkładkę założyłDorota Leśniewska, sierpień 1998 r.

VERTE !

Miejsce przechowywania negatywów.....MKZ w Szczecinie

zachowana żeliwna lampa gazowa. Elewacja zach.-ślepa- płaszczyznę ściany (poza 3 oknami do piwnicy) dekoruje na wys. parteru stiukowe tondo z wyobrażeniem putta z bocianem.

Wnętrze:

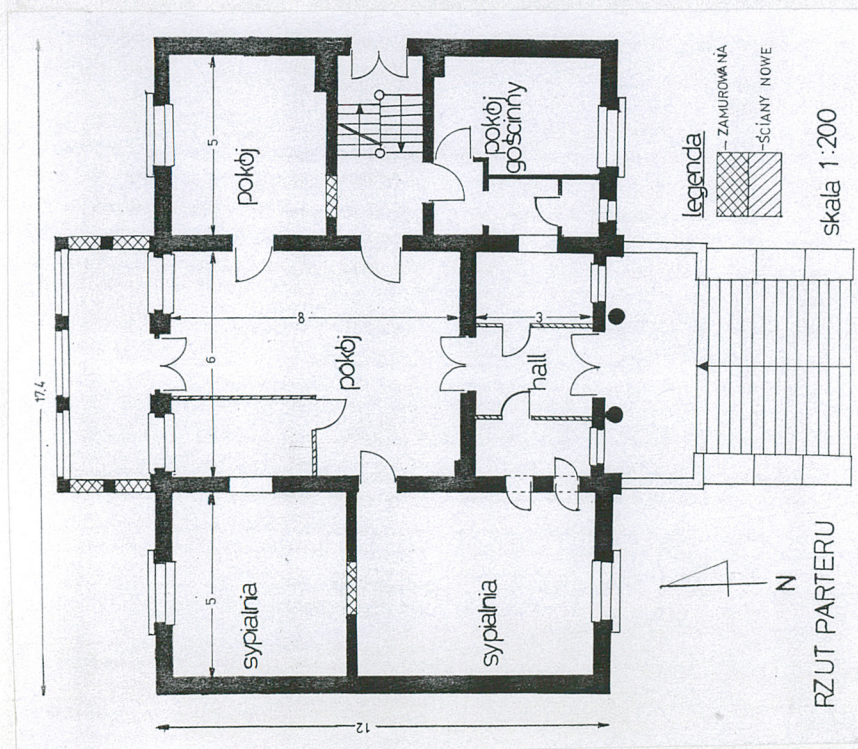
Budynek pierwotnie projektowany na rzucie prostokąta o wymiarach 17,25 x 12,00 odznaczać się miał symetrią w układzie wnętrza. Na osi budynku, za poprzedzonym schodami portykiem usytuowana została otwarta na zewnątrz hala z głównym wejściem prowadzącym do największego pomieszczenia w domu, określonego jako „pokój mieszkalny”, a mającego charakter salonu ogrodowego z wyjściem na otwartą werandę (zejście po schodach do ogrodu). W zach. części bocznej zaprojektowano położone w dwutrakcie sypialnie. W wsch. części bocznej, założonej w układzie dwu i pół traktowym z klatką schodową w środkowej części korytarza, znaleźć się miały pokoje gościnne (we frontowym traktcie) i „mieszkalne” (w traktcie tylnym). W piwnicy zaprojektowano w takim samym układzie m.in. pokoje dla służących, kuchnię, jadalnię dla służby i warsztat. Obecne rozplanowanie parteru nieznacznie odbiega od projektowanego. W latach 20-tych wydzielono w pokoju gościnnym toaletę i łazienkę. Zamknięto od pld. hall maszyną stolarką. Obecnie hall pełni funkcję przedsionka i wydzielono w nim dwa niewielkie pomieszczenia (gabinet okulistyczny i apteka). W pld.-zach. narożniku środkowego pokoju wydzielono tymczasowymi ścianami sekretariat. Recepcję umieszczono na zabudowanej werandzie. Niektóre otwory drzwiowe zamurowano (między sypialniami, i korytarzem a pokojem). Pokoje pełnią funkcję gabinetów lekarskich, pokój środkowy poczekalni. Na piętrze dyspozycja wnętrza dwu i półtraktowa - znajdują się tam pomieszczenia administracyjne i gabinety lekarskie. W piwnicy pomieszczenia biurowe, kotłownia, magazyny.

Wyposażenie:

Niezachowane poza: oryginalną balustradą klatki schodowej i resztkami glazurowanych kafli w kolorze brązowym na ścianach klatki schodowej na parterze.

Instalacje:

Elektryczna, wodno-kanalizacyjna, gazowa, ogrzewanie c.o.(własna kotłownia), telefoniczna, rynny.



Rzut parteru współczesny, skala 1:200.



2. Środkowa część fasady - pseudoryzalit.

1. Miejscowość	2. Obiekt (nazwa jak w karcie)	3. Zawartość wkładki (nazwa obiektu lub materiału uzupełniającego)
SZCZECIN	WILLA al. Wojska Polskiego 97	Zdjęcia.



3. Fragment jońskiej kolumny w fasadzie.



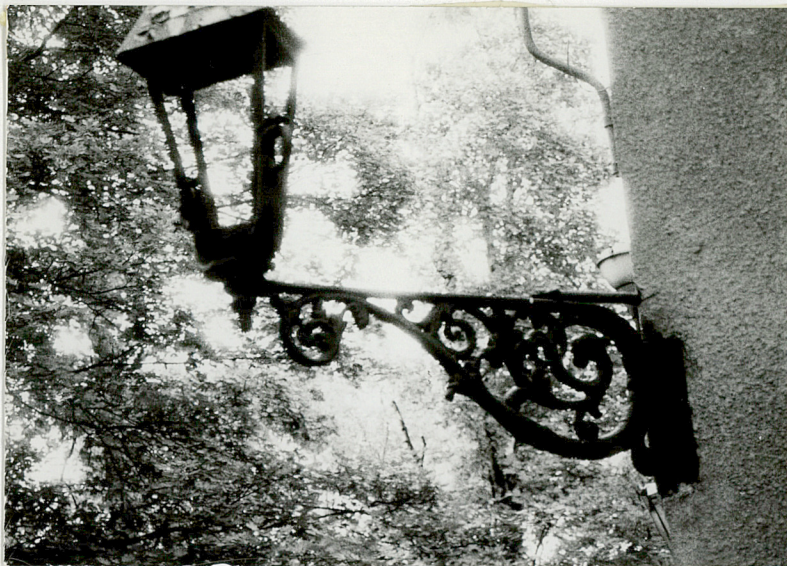
4. Okno parteru - fasada.



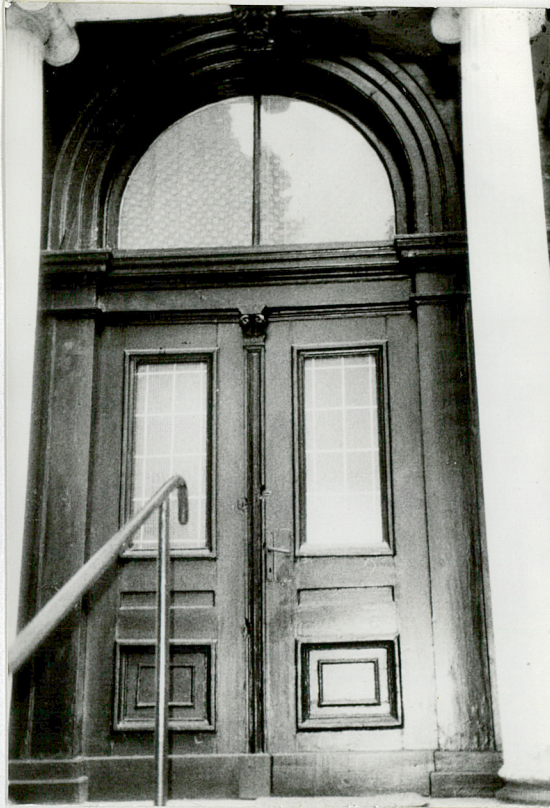
5. Okno parteru - elewacja ogrodowa.

Wkładkę założyłDorota Leśniewska, sierpień 1998 r.
Miejsce przechowywania negatywów.....MKZ w Szczecinie

VERTE !



6. Żeliwna latarnia gazowa.



7. Drzwi wejściowe w fasadzie.



8. Elewacja pln. - ogrodowa.



9. Tondo na elewacji zach.



11. Kariatydy w fasadzie.



10. Zachowana balustrada ze słupkiem