

A B C D E F G H I J K L Ł M N O P R S T U V W X Y Z

Nr

10319

ZACHODNIO-
POMORSKIE

Obiekt

WISLA
PAŁACYK, OB. SIEDZIBA SZCZECIŃSKIEJ AGENCJI ARTYSTYCZNEJ

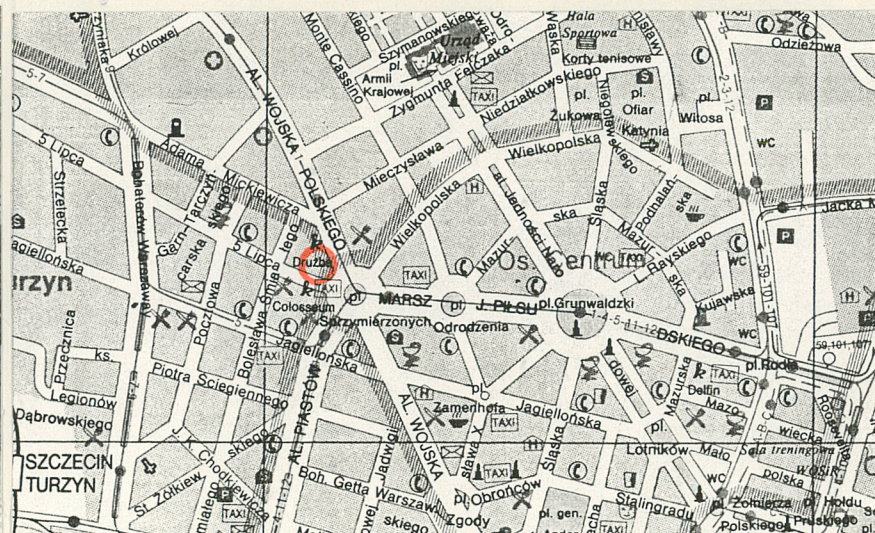
2. Czas powstania

ok. 1877r.

3. Miejscowość

S Z C Z E C I N

1 Zdjęcia rzut, przekrój, sytuacja, orientacja



4. Adres

Aleja Wojska Polskiego 64

nr hipoteczny

5. Przynależność administracyjna

województwo szczecińskie

gmina Szczecin *pow. SZCZECIN*

6. Poprzednie nazwy miejscowości

Stettin

7. Przynależność administracyjna
przed 1 VI 1975

województwo szczecińskie

powiat Szczecin

8. Właściciel i jego adres

Szczecińska Agencja Artystyczna
Przedsiębiorstwo Państwowe,
Al. Wojska Polskiego 64, Szczecin

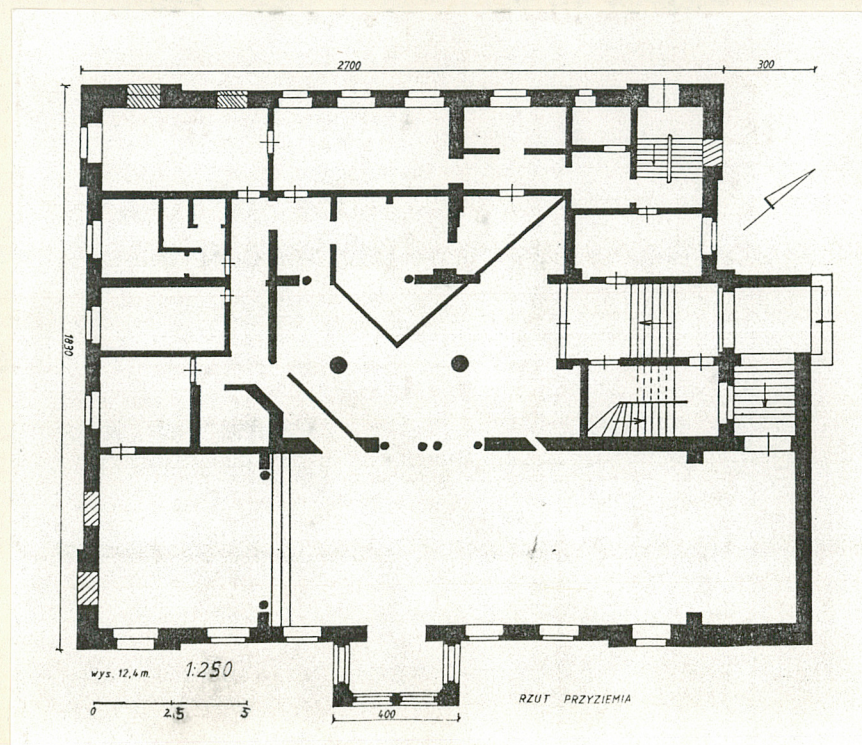
9. Użytkownik i jego adres

j.w. oraz Invest sp. z oo; Hur-
townia odzieży TORO; Pracownia
Projektowa Eurobud. Al. Wojska
Polskiego 64, Szczecin

10. Rejestr zabytków

A 1188 dec. PSOZ/Sz-n/

Nr 5340/145/91 data 23.08.1991



Plany budowy pałacyku przy Alei Wojska Polskiego 64 / d. Falkenwalderstrasse 100, 181, 64 / uwzględniające rzuty poszczególnych kondygnacji, przekroje elewacji oraz sytuację pochodzą ze stycznia 1877 roku; podpisane przez generalnego architekta miejskiego. Plany na zamówienie właściciela parceli H. Stoltinga wykonał E. J. Decker. Pałacyk usytuowany w dzielnicy rezydencjonalnej Westend miał być jednopiętrowym, podpiwniczonym budynkiem z poddaszem, o siedmioosiowej elewacji wschodniej / od strony Pl. Sprzymierzonych / z dwoma ryzalitami dwuosiowymi na narożach; sześciuosiowej elewacji południowej ze środkowym dwuosiowym ryzalitem; ośmioosiowej elewacji zachodniej ze środkowym trójosiowym ryzalitem i klatką schodową, występującą silnie przed lico ściany umieszczoną w lewym narożu; czteroosiową elewacją północną z wejściem głównym w środkowym dwuosiowym ryzalicie. Parter i piętro zajmowały pomieszczenia mieszkalne, rozmieszczone regularnie wokół wewnętrznie usytuowanego korytarza, do którego wejście wiodło ze środka północnej elewacji. Salon, przeparty trzema oknami, wyróżniony skalą, oparty na rzucie prostokąta znajdował się w centrum wschodniej elewacji, po jego bokach dwa narożne duże pokoje na rzucie kwadratu. Podobnie zróżnicowany układ pokoi elewacji południowej. Od strony zachodniej do środkowego pokoju przylega kuchnia od południa, a od północy mniejsze pokoiki dla dziewcząt

Sytuacja: Budynek wolnostojący w parceli narożnej nr 31/2, ograniczonej od wschodu przez Al. Wojska Polskiego, od zachodu biegnącą ukośnie na północny zachód ulicą 5 lipca, od południa Placem Sprzymierzonych. Na północ od budynku w odległości 12 m. usytuowany sąsiedni wolnostojący pałacyk. Ogrodzenie parceli murowane.

Materiał, konstrukcja: Cegła czerwona, pełna, otynkowana wewnątrz i z zewnątrz. W piwnicy ceglany strop Kleina, otynkowany. Stropy wyższych kondygnacji drewniane, ocieplane z podsufitką. Dach dwuspadowy o bardzo lekkim spadku połaci w kierunku wsch. i zach., kryty papą. Wieżba dachowa drewniana krokwiowo-zastrzałowa. Posadzki terakotowe przed wejściem głównym i w piwnicy, drewniane na wyższych kondygnacjach. Schody zewnętrzne betonowe jednobiegowe. Schody wewnętrzne klatek schodowych drewniane, dwubiegowe z drewnianą balustradą. Drzwi zewnętrzne główne drewniane, dwuskrzydłowe, szklone, z nadświetlem łukowym szklonym w ołowiu; skrzydła trójpłycinowe, górna największa płycina prostokątna, pionowa, szklona. Brama obwiedziona opaską w tynku. Drzwi zewnętrzne na werandę drewniane, półtoraskrzydłowe, pełne, z nadświetlem prostokątnym pierwotnie szklonym; skrzydła jednopłycinowe, ujęte po bokach żłobkowanymi pilastrami. Drzwi wewnętrzne na klatkę schodową główną drewniane, dwuskrzydłowe, szklone; skrzydła trójpłycinowe, górne płyciny szklone i zakratowane. Drzwi wewnętrzne główne parteru drewniane, wahadłowe, dwuskrzydłowe przeszkłone z prostokątnym nadświetlem przeszkłonym w drewnie. Drzwi wewnętrzne parteru i pokoi na piętrach drewniane, pełne, jednoskrzydłowe, wielopłycinowe. Okna sześciopodziałowe / trójpoziomowe, dwudzielne /, skrzynkowe, szklone na kit, w szczeblinach pojedynczych, krzyż okienny pozorny. Okna czteropodziałowe / dwupoziomowe, dwudzielne /, skrzynkowe, szklone na kit, w szczeblinach pojedynczych, krzyż okienny pozorny. Okna piętra ryzalitu od wsch. trójpodziałowe z nadświetleniem łukowym, szklone na kit, w szczeblinach pojedynczych, krosnowe, pojedyncze, krzyż okienny właściwy. Okna poddasza dwupodziałowe, szklone na kit, w szczeblinach pojedynczych, krosnowe. Drewno wszystkich okien malowane w kolorze białym.

Rzut: Prostokątny o narożnych ryzalitach pozornych, ryzalicie prostokątnym w środku wschodniej elewacji i werandzie prostokątnej przy północnej elewacji. Wejście główne w elewacji północnej do przedsionka. Hall parteru na osi wejścia. Z hallu wejście na główną klatkę schodową, prowadzącą na wyższe kondygnacje. Dodatkowa komunikacja klatką schodową w północno-zachodnim narożniku budynku. Układ pomieszczeń parteru trzytraktowy, podobnie piętra i poddasza, gdzie pomieszczenia są rozplanowane regularnie wokół wewnętrznego korytarza.

Bryła: Prosta, zwarta. Budynek dwukondygnacyjny, podpiwniczony /piwnicę wyodrębnioną w bryle jako cokół budynku/, z użytkowanym poddaszem. Dach dwuspadowy, o bardzo lekkim spadku połaci w stronę wsch. i zach., ledwo widoczny zza silnie występującego przed lico muru gzymsu okapowego. Od strony północnej weranda na wysokość I kondygnacji. Od strony wschodniej dwuosiowy, dwukondygnacyjny ryzalit. Na narożach ścian wszystkich elewacji jednoosiowe ryzalitty pozorne.

<p>14. Kubatura</p> <p>5214,8 m³</p>	<p>15. Powierzchnia użytkowa</p> <p>1438,6 m²</p>	<p>16. Przeznaczenie pierwotne</p> <p>Pałacyk mieszkalny</p>	<p>17. Użytkowanie obecne</p> <p>Parter nieużytkowany. W piwnicy Salon Gier, na piętrze i poddaszu biura.</p>
<p>13. Prace budowlane i konserwatorskie, ich przebieg i dokumentacja</p> <p>Po 1945 roku remont wewnętrzny /malowanie, naprawa instalacji/. W latach 50-ych przebudowa wnętrza dostosowująca zwłaszcza parter do pełnienia funkcji teatru. Wyburzenie ścian działowych pomiędzy salonem i pokojami narożnymi parteru oraz ściany dzielącej ogród zimowy od pokoju w celu stworzenia przestrzennej sali z przeznaczeniem na scenę i widownię. Wyburzenie stropu nad narożnym pokojem pld-wsch /sceną/. Pomieszczenia od strony pld. i zach. otrzymały nowe podziały wewnętrzne, co zaburzyło dawną przestrzenność i czytelność wnętrza. W 1972 roku na parterze utworzono scenę rozrywki, wykończając dokonane w l. 50-ych zmiany. W 1992 roku remont generalny budynku: założenie nowej izolacji fundamentów, podłóg piwnicy i parteru; nad narożnym pokojem pld-wsch. z powrotem zbudowano drewniany strop. Słupami żelbetowymi wzmocniono strop I kondygnacji. Zbito tynki w parterze. Założono nową wentylację, wymieniono instalację elektryczną. Piwnicę zaadaptowano na pomieszczenia użytkowe /Salon Gier Liczbowych a w przyszłości kawiarnię ze sceną/. Położono tu nową terakotową posadzkę, otynkowano ściany, wymalowano, założono nową instalację elektryczną i c.o. Przeprowadzono w całym budynku konserwację stolarki a w piwnicy założono stare / poprzednio znajdujące się na wyższych kondygnacjach/ kaloryfery. Dokumentacja w Archiwum Państwowym w Szczecinie.</p>		<p>19. stan zachowania (fundamenty, ściany zewnętrzne, ściany wewnętrzne, sklepienia, stropy, konstrukcje dachowe, pokrycie dachu, wyposażenie i instalacje)</p> <p>Stan zachowania fundamentów, ścian zewnętrznych, wewnętrznych, stropów:piwnicy i wyższych kondygnacji - dobry. Stan pokrycia dachowego niezadowalający. Ubytki niektórych partii dekoracji zewnętrznej.</p> <p>20. Najpilniejsze postulaty konserwatorskie</p> <p>Generalny remont pokrycia dachowego. Remont wszystkich elewacji z zachowaniem detalu architektonicznego. Uzupełnienia ubytków w dekoracji zewnętrznej. Objęcie pałacyku stałą opieką konserwatorską.</p>	

21. Akta archiwalne (rodzaj akt, numer i miejsce przechowywania)

Akta Nadzoru Budowlanego z lat 1877-1938 nr inw.7030
w Archiwum Państwowym w Szczecinie.

22. Bibliografia

23. Źródła ikonograficzne i lotografia (rodzaj, miejsce przechowywania, sygnatury)

24. Uwagi różne *nv inw. 79/c*

neg. 41.812 - 41.832

25. Opracował

tekst *Lidia Kozłowska, lipiec 1993* *Konarska*
imię, nazwisko, data, podpis

plany, rysunki *Lidia Kozłowska, lipiec 1993* *Konarska*
imię, nazwisko, data, podpis

zdjęcia lotogr. *Lidia Kozłowska, lipiec 1993* *Konarska*
imię, nazwisko, data, podpis

miejsce przechowywania negatywów *PSOZ Sz-n*

Karta po wypełnieniu podlega ochronie na podstawie przepisów prawa autorskiego

26. Adnotacje o inspekcjach, informacje o zmianach (daty, imiona i nazwiska wypełniających)

27. Załączniki

3 wkładki

1. Miejscowość
S Z C Z E C I N

2. Obiekt (nazwa jak w karcie)
**PAŁACYK, OB. SIEDZIBA SZCZEC.
AGENCJI ARTYSTYCZNEJ**

3. Zawartość wkładki (nazwa obiektu lub materiału uzupełniającego)
12 fotografii



Elewacja północna



Elewacja południowa



Elewacja zachodnia



Weranda /płn./



Fragm. gzymsu koronacyjnego

Wkładkę założył: **Lidia Kozłowska, VII 1993**

(imię, nazwisko, data)
PSOZ Sz-n

Miejsce przechowywania negatywów:

jed. W.A. Olsztyn z. 135/S
OZGraf. Z.P. Ostróda z. 676 n. 40 000

Wzór ODZ 1978 r.



Ryzalit narożny



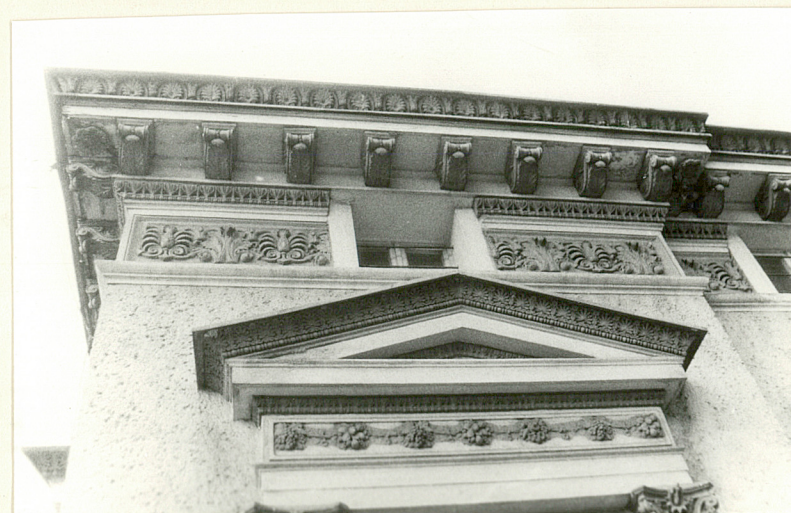
Ryzalit w elewacji wsch.



Brama wejściowa



Okno parteru



Naczółek okna ryzalitu narożnego
/piętra/

Okno parteru ryzalitów narożnych



Płycina podokienna parteru

1. Miejscowość

S Z C Z E C I N

2. Obiekt (nazwa jak w karcie)

PAŁACYK, OB. SIEDZIBA SZCZEC.
AGENCJI ARTYSTYCZNEJ

3. Zawartość wkładki (nazwa obiektu lub materiału uzupełniającego)

3 fotografie, plan sytuacyjny, c.d. 12; c.d. 13



Płycina podokienna parteru ryzalitu wsch.



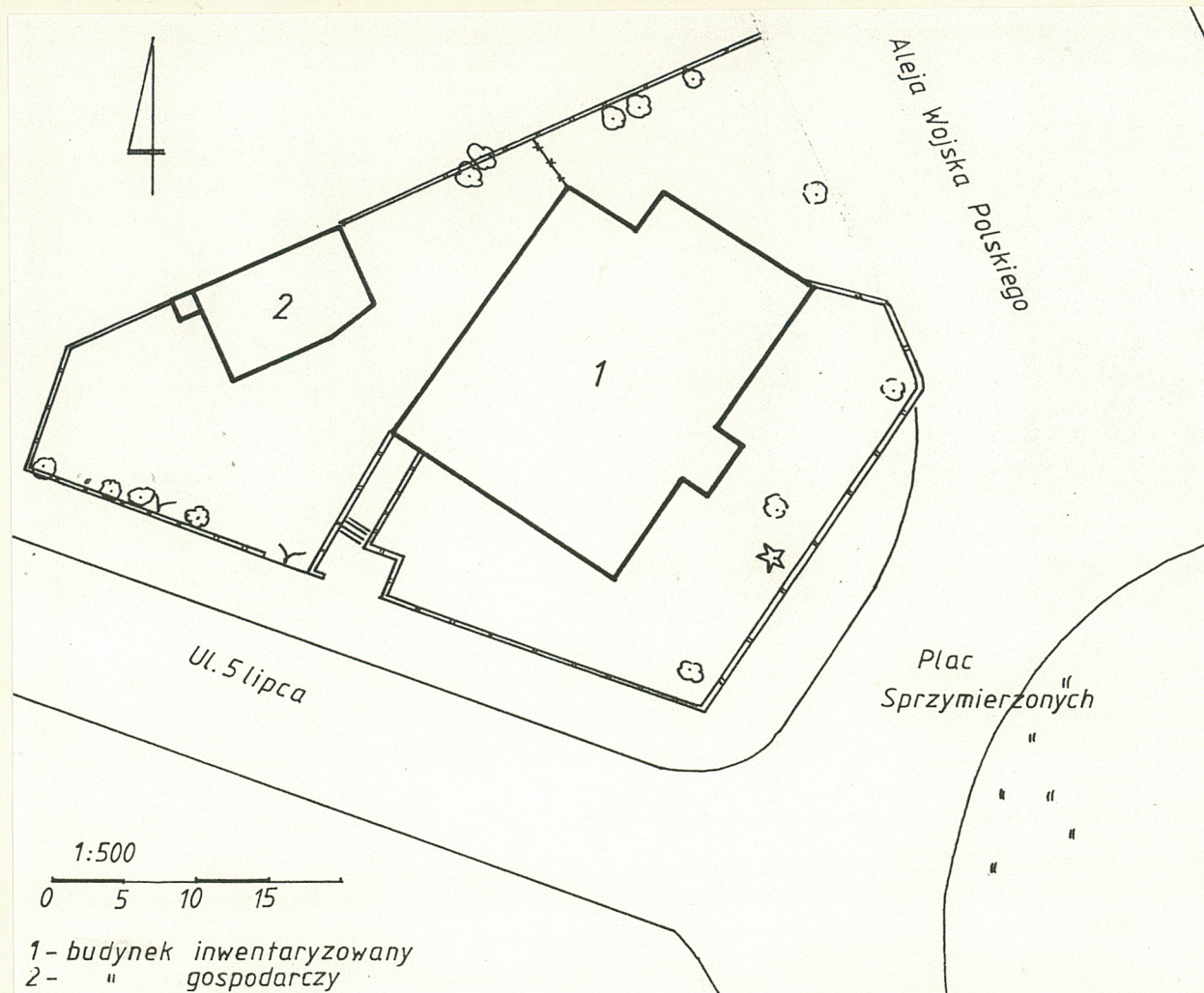
Płycina podokienna parteru ryzalitu narożnego

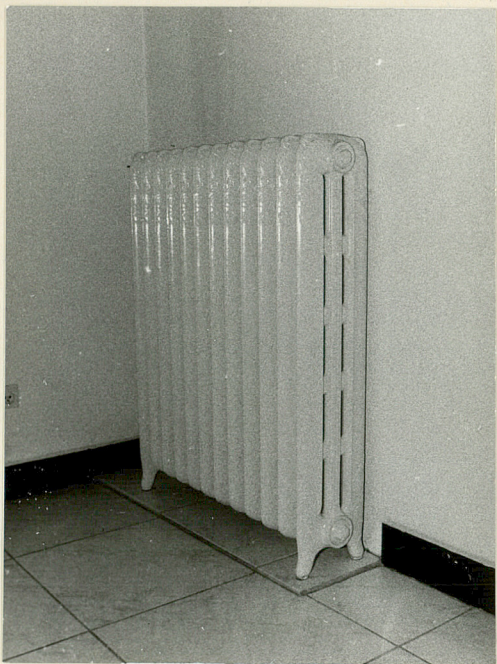
Wkładkę założył: Lidia Kozłowska, lipiec 1993

(imię, nazwisko, data)

Miejsce przechowywania negatywów: PSOZ o/Sz-n

jed. W.A. Olsztyn z. 135/S
OZGrafi. Z.P. Ostróda z. 676 n. 40 000





Grzejnik w piwnicy

c.d. 12 - oraz w narożu pñ.-zach. wejście dla służby. Faktyczna realizacja projektu musiała jednak nieco odbiegać od pierwotnych zamierzeń. Widoczna bowiem na planach z 1885 roku budowla zachowuje rozkład kondygnacji i układ funkcjonalny, przedstawia natomiast odmienny stan elewacji. Budynek zamiast pozornych ryzalitów środkowych posiada jednoosiowe pozorne ryzalitty narożne oraz dodatkowo dwuosiowy silniej występujący przed lico ryzalit w elewacji pñ. W środku elewacji wsch. znajduje się dwuosiowy ryzalit dwukondygnacyjny. Klatka schodowa w pñ.-zach. narożu ujęta jest ryzalitem pozornym. Odmienny jest układ okien piętra, które zamiast zwieńczeń łukowych są prostokątne i nie posiadają naczółków / z wyjątkiem narożnych/.

W 1885 właściciel pałacyku kupiec Julius Tresselt zlecił budowę przeszklonej werandy od pñ. i balkonu nad nią. Salon w parterze przedzielono na pokój i kuchnię, przedzielono też korytarz. W elewacjach dodano płyciny podokienne z ornamentem roślinnym. W podwórzu od zach. zbudowano garaż i stajnię. W 1914 kolejny właściciel, kupiec Willy Tresselt zmienił rozkład funkcjonalny parteru i piętra zachowując jednak ogólny układ pomieszczeń. Prawdopodobnie wówczas przemurowano ściany werandy. 6.01.1926 nastąpiło przeniesienie własności nieruchomości na dwoje dzieci W. Tresselta.

Po 1945 w budynku mieściła się siedziba komitetu PZPR. W l. 50-ych oddany w użytkowanie teatrowi lalek "Pleciuga" a w 1972 Szczecińskiej Agencji Artystycznej, która zakupiła go w 1992. Obecnie w piwnicy mieści się Salon Gier, parter w remoncie, piętro i poddasze użytkowane na biura.

Budynek zbudowany z użyciem form historyzujących o przewadze motywów antycznych w dekoracji architektonicznej.

c.d. 13 - Elewacje: Opracowane w barwie kremowej, na szarym cokole, ornamenty w ciemnym brązie. Wschodnia /od Pl. Sprzymierzonych/ : dwukondygnacyjna, ośmioosiowa z jednoosiowymi ryzalitami pozornymi na narożach, z dwuosiowym ryzalitem dwukondygnacyjnym w centrum. Okna wszystkich ryzalitów o bogatszej dekoracji. Kondygnacje wydzielone gzymsami. Obramienia okienne w formie opasek z tynku. Cokoł piwnicy przepruty okienkami na osiach. W ryzalicie centralnym 2 osie w ścianie czołowej i po 1 osi w ścianach bocznych. Okna flankowane żłobkowanymi pilastrami korynckimi na cokołach; w parterze okna prostokątne, na piętrze zwieńczone półkoliście. Pilastry podtrzymują belkowanie zwieńczone biegnącymi w sposób ciągły astragalu i kimationu i wyżej astragalu i palmetek. Pod oknami ujętych z profilu. Nad oknami w płycinie fryz z masek połączonych girlandami kwiatów. Ryzalit zwieńczony naczółkiem dekorowany ciągami astragalu, kimationu i palmetek. Pod oknami piętra w płycinie schematyczny fryz roślinny; nad oknami fryz z girland owoców i kwiatów. W dwóch ryzalitach bocznych okno parteru i piętra flankowane żłobkowanymi pilastrami korynckimi, podtrzymującymi belkowanie, zwieńczone analogicznie jak w ryzalicie środkowym. W płycinie pod oknem parteru ornament roślinny, nad oknem motyw winnego grona. Na piętrze u dołu okna ornament roślinny, nad oknem girlanda owoców. Ryzalit zwieńczony trójkątnym naczółkiem. W przestrzeniach między trzema ryzalitami po dwie osie o uboższej dekoracji. Brak pilastrów, płyciny pod oknami wypełnia schematyczny motyw róży, nad oknami maski łączone girlandami. Okna wieńczy odcinkowe belkowanie o dekoracji jak w ryzalitach. Okna piętra ograniczone od dołu gzymsem, który podtrzymują pary konsolk dekorowanych akantem, pomiędzy którymi schematyczny fryz roślinny. W zwieńczeniu okien płyciny z motywem wienca laurowego. Poddasze: okienka przerywają szeroki fryz palmetowo-akantowy, zwieńczony pasem astragalu i kimationu. Ponad nimi gzyms koronacyjny, występujący przed lico ściany, podtrzymywany wspornikami zdobionymi liściem akantu. Gzyms dekorowany ciągiem palmetek. Z prawej strony elewacji jednokondygnacyjny bok werandy flankowany pilastrami.

1. Miejscowość S Z C Z E C I N	2. Obiekt (nazwa jak w karcie) PALACYK, OB. SIEDZIBA SZCZEC. AGENCJI ARTYSTYCZNEJ	3. Zawartość wkładki (nazwa obiektu lub materiału uzupełniającego) c.d. 13 /opis/
-----------------------------------	---	--

c.d. 13 /opis/ - Elewacja południowa: /od ul. 5 lipca/ sześćoosiowa z ryzalitami narożnymi. W lewym ryzalicie wejście do piwnicy. Cokół przeparty zakratkowanymi oknami umieszczonymi na osiach. Dekoracja architektoniczna gzym-sami oraz dekoracja otworów okiennych dwu ryzalitów narożnych oraz czterech osi między nimi odpowiada dekoracji elewacji wschodniej. Dwa okna prawego ryzalitu oraz sąsiednie w parterze zamurowane.

Elewacja północna: /z wejściem gł./ - sześćoosiowa z dwuosiowym ryzalitem środkowym oraz jednoosiowymi ryzalitami pozornymi na narożach. Cztery osie z lewej do wys. piętra przesłonięte murowaną werandą. Pięć żłobkowanych kolumn korynckich /trzy z lewej wmurowane w ścianę/ podtrzymuje balkon nad werandą, zdobiony pięcioma wazonami usytuowanymi na osiach kolumn. Cokoliki pod wazonami przerywają płyciny z ornamentem roślinnym. Dekoracja osi ryzalitów narożnych i osi ścian pomiędzy nimi jak w elew. pozostałych. W ryzalicie środkowym prostokątne okna piętra dodatkowo zwieńczone frontonikami. Wejście główne w ryzalicie środkowym, pod balkonem, flankowane pilastrami.

Elewacja zachodnia: ośmioosiowa z dwoma jednoosiowymi ryzalitami na narożach. W pierwszej osi z lewej wejście służbowe, w trzeciej osi wejście do piwnicy. Dekoracja uboższa. Jedynie prawy ryzalit o analogicznej dekoracji jak w innych elewacjach /okno w parterze zamurowane/ oraz okna parteru między ryzalitami. Otwory drugiej osi z lewej węższe od pozostałych. Okna piętra bez płycin podokiennych i konsolek podtrzymujących belkowanie. Lewy ryzalit narożny prawdopodobnie przebudowany. Okna nad wejściem umieszczone na pograniczu poszczególnych kondygnacji, pozabawione zdobień, zaburzają podział poziomy elewacji.

Wnętrze: pomieszczenia wszystkich kondygnacji rozmieszczone wokół centralnie umieszczonego korytarza. W piwnicy pomieszczenia nakryte stropem Kleina, podobnie weranda. Brak elementów dekoracyjnych wewnątrz budynku.

Wyposażenie: w pomieszczeniach piwnicy zainstalowane stare grzejniki, zdobione ornamentem roślinnym /poprzednio znajdujące się zapewne w pomieszczeniach wyższych kondygnacji/.

Instalacje: elektryczna, wodnokanalizacyjna, gazowa, c.o., telefoniczna, klimatyzacyjna.

Wkładkę założył: Lidia Kozłowska, lipiec 1993
(imię, nazwisko, data)

Miejsce przechowywania negatywów: PSOZ o/Sz-n