

1 Obiekt

STAATSARCHIV - ARCHIWUM PAŃSTWOWE
ARCHIWUM PAŃSTWOWE

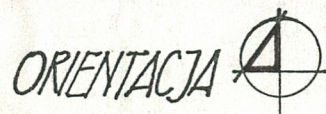
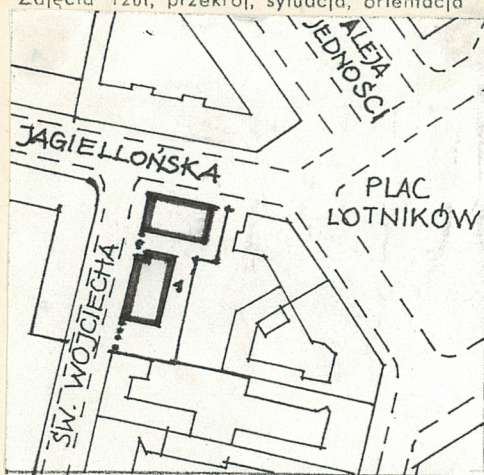
2. Czas powstania

1899/1900

3 Miejscowość

S Z C Z E C I N

11 Zdjęcia rzut, przekrój, sytuacja, orientacja

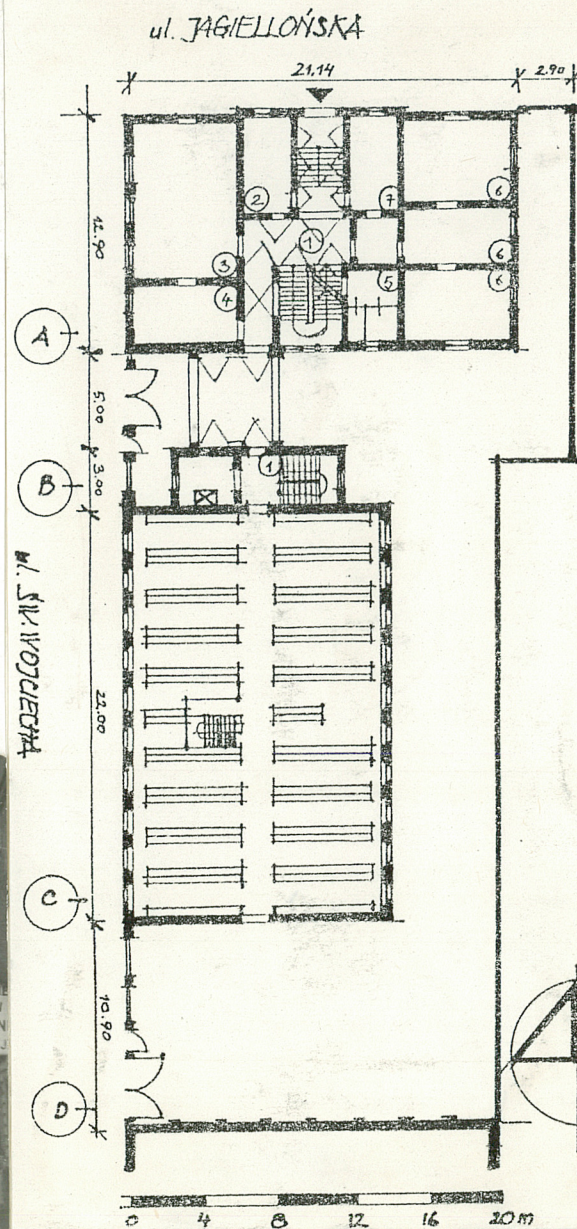


SYTUACJA 1:2000

RZUT 1 KONDYGNACJI:

- A - BUDYNEK ADMINISTRACYJNY
- 1 - KLATKA SCHODOWA I KORYTARZ
- 2 - PORTIENIA
- 3 - SALA KONFERENCYJNA
- 4 - POM. BIUROWE PRZY SALI
- 5 - ZESPÓŁ SANITARNY
- 6 - MIESZKANIE SEREBOWE
- 7 - POM. BIUROWE
- B - PRZEJAZD NA PODWOZE / KALCNIK
- 1 - KLATKA SCHODOWA Z SYGNAŁEM WINDOWYM
- C - MAGAZYN Z REZERWAMI NA AKT
- D - DRUGI PRZEJAZD DAWNY OGRÓD

- ① ARCHIWUM PAŃSTWOWE
ul. Św. Wojciecha 13
- ② TEATR DLA DZIECI "PIECUŁA"
ul. OBRÓKOUT STALINGRAU
- ③ MUZEUM NARODOWE
ul. STARDAMBAŃSKA 27/18



4. Adres

ul. Św. Wojciecha 13
70-410, d. Karkutschstraße
nr hipoteczny

5. Przynależność administracyjna

województwo szczecińskie

gmina SZCZECIN POD SZCZECIN

6. Poprzednie nazwy miejscowości

Stettin

7. Przynależność administracyjna
przed 1 VI 1975

województwo szczecińskie

powiat

8. Właściciel i jego adres

Archiwum Państwowe
ul. Św. Wojciecha 13
70-410, Szczecin

9. Użytkownik i jego adres

jw.

10 Rejestr zabytków

Nr 880 data 4.02.1980



Obiekt zwany Staatsarchiv został zaprojektowany w 1889r przez królewskiego i rządowego majstra budowlanego Lange, który wykonał do niego plan sytuacyjny, rzuty elewacyjnymi i detalem oraz obliczenia konstrukcyjne. Budowę rozpoczęto w 1900r i na pamiątkę tego wydarzenia wmurowano we wsch. elewację gmachu administracji tablicę, z napisem "STAATSARCHIV ERBAUT 1900". W latach 80-tych przerezegowano napis na język polski.

Archiwum usytuowane przy skrzyżowaniu ulic Św. Wojciecha i Jagiellońskiej (Turnerstraße) sąsiadowało ówczesnie z budynkiem mieszkalno-służbowym garnizonu w Szczecinie (parcela nr12), który obecnie jest siedzibą LOK, Zarządu Wojewódzkiego. Natomiast od str. Placu Lotników (d. Augustplatz) Archiwum graniczyło z Bankiem Rent, który dzisiaj funkcjonuje jako Okręgowy Urząd Miast, Pl. Lotników 4/5.

Budynek miał stanowić urbanistyczne zamknięcie wnętrza placu oraz kontynuację pierzei krzyżujących się ulic. Na całość Archiwum składają się dwa gmachy: administracji (półn.) i magazynów (połud.), które połączone przejazdem tworzą wew. podwórze gospod. Obecnie od ul. Wojciecha występują dwie bramy wjazdowe: 1 to wyżej wspomniany łącznik, 2 natomiast znajduje się między magazynem a budynkiem LOK-u. Jest to również gospod. przejazd, który pierwotnie był ogrodem przy Archiwum. Gmach administracji zaprojektowano z piwnicami na poziomie przyziemia, 2-ma kondygnacjami oraz użytkowym poddaszem. Natomiast magazyny posiadają podniesione piwnice, 6 kondygnacji po 2,55m oraz wysokie użytkowe poddasze.

Sytuacja- obiekt znajduje się przy skrzyżowaniu ulic Św. Wojciecha i Jagiellońskiej na narożnej parceli nr13. Jest to zamknięty układ

2 brył połączonych przejazdem na podwórze. Od wsch. parciele, ogrodzono wysokim murem, który od północy i zachodu przechodzi w dekoracyjne bramy wjazdowe.

Konstrukcje-stanowią, nieotynkowane, murowane z czerwonej cegły ściany. Detal ϕ obramienia otworów wykonano z piaskowca.

Wieżba dachowa-w gmachu administracji drewniana, płatwiowo-kleszczowa, natomiast w magazynie ze względów przeciwpożarowych wieżbę wykonano w konstrukcji stalowej, krokwiowo-płatwiowej.

Pokrycie dachu-ceramiczne dachówką, karpówką, pojedyncze.

Posadzke na klatce schodowej w części administracji wykonano z płyt granitowych; w pomieszczeniach biurowych położono podłogi drewniane lub wykładzinę PCW, w pomieszczeniach magazynowych pozostawiono podłogi betonowe.

Schody-główne w gmachu administracji kamienne, granitowe, w 3-poziomowej bibliotece i części magazynowej-stalowe.

Balustrady-w obiekcie admin. mają dekoracyjny charakter, są to roślinne motywy wykonane w metalu zamknięte drewnianym, profilowanym pochwytom.

Otwory drzwiowe-drewniane, płycinowe.

Otwory okienne-drewniane, skrzynkowe, w gmachu admin. na li2 kondygnacji to okna 4-polowe o proporcjach prostokąta stojącego zamkniętego 2-polowa, arkada.

Rzut-stanowi układ 2 prostokątów-pierwszy ustawiony swoją dłuższą osią, równoległą do ul. Jagiellońskiej jest budynkiem administracyjnym. Jego oś symetrii znajduje się, na kierunku półn.-połud., podobnie jak oś gmachu magazynowego równoległą do ul. Św. Wojciecha. Pierwszy obiekt posiada 3 poprzeczne trakty, natomiast drugi jest jednotraktowy. W układzie tym występują dwa rodzaje ryzalitów-w partii wejściowej części administracyjnej zastosowano ryzalit pozorny (w gr. muru) przechodzący w dekoracyjny szczyt, podczas gdy przy magazynach zaprojektowano ryzalit pełny, w którym znajduje się pion komunikacyjny (schody i szyb windy).

Bryła-gmachu administracji 2-kondygnacyjna z poddaszem. Przekryta dachem dwuspadowym przenikającym się, z takim samym dachem ryzalitu wejściowego. Szczyty zach. i wsch. budynku są, dekorowane płytkami wykuszami, które zaczynają się, od 2 kondygnacji i wychodzą, ponad kalenicę. Gmach magazynów jest znacznie masywniejsza, bryła, ponieważ mieści 6 kondygnacji i poddasze. Przekryty dwuspadowym dachem, który na ścianach szczytowych zamykają, płytki wykusze o attykowym charakterze.

<p>14. Kubatura</p> <p>cz.admin.-4 400m³ cz.mag. -6 000m³ 10 400m³</p>	<p>15. Powierzchnia użytkowa</p> <p>cz.admin.- 871m² cz.mag. -1930m² 2801m²</p>	<p>16. Przeznaczenie pierwotne</p> <p>Staatsarchiv</p>	<p>17. Użytkowanie obecne</p> <p>Archiwum Państwowe</p>
<p>18. Prace budowlane i konserwatorskie, ich przebieg i dokumentacja</p> <p>-w latach 60-tych w gmachu admin. dokonano adaptacji pomieszczeń strychowych na biura -przełożono dach -w części mag. wymieniono ponemiecką instalację CO -w latach 80-tych wymyto wszystkie elewacje Archiwum -w gmachu mag. włączono do pow. użytkowej poddasze i przerobiono 3 piętro na pokoje biurowe -na tablicy pamiątkowej, zawieszanej na wsch. elewacji budynku admin., przeredagowano napis: "Staatsarchiv erbaut 1900" na "Archiwum Państwowe w Szczecinie". -obecnie planuje się wymianę ponemieckiej instalacji CO w gmachu administracji</p>		<p>19. stan zachowania (fundamenty, ściany zewnętrzne, ściany wewnętrzne, sklepienia, stropy, konstrukcje dachowe, pokrycie dachu, wyposażenie i instalacje)</p> <p>Stan zachowania dobry, gdyż wszelkie prace remontowe prowadzone są na bieżąco.</p> <p>20. Najpilniejsze postulaty konserwatorskie</p>	

21. Akta archiwalne (rodzaj akt, numer i miejsce przechowywania)

Akta Nadzoru Budowlanego, sygn. 4279,
lata 1898-1938, Archiwum Państwowe
ul. Św. Wojciecha 13, 70-410, Szczecin

22. Bibliografia

23. Źródła ikonograficzne i fotografia (rodzaj, miejsce przechowywania, sygnatury)

24. Uwagi różne

Rep. N/ 43.299-43.309

25. Opracował

tekst Angelika Szerniewicz, 25.XI.93

imię, nazwisko, data, podpis

plany, rysunki Angelika Szerniewicz, 25.XI.93

imię, nazwisko, data, podpis

zdjęcia fotogr. Angelika Szerniewicz, 25.XI.93

imię, nazwisko, data, podpis

miejsce przechowywania negatywów

Karta po wypełnieniu podlega ochronie na podstawie przepisów prawa autorskiego

26. Adnotacje o inspekcjach, informacje o zmianach (daty, imiona i nazwiska wypełniających)

27. Załączniki

załącznik nr1-ciąg dalszy pkt.12,13

załącznik nr2,3-zdjęcia

1. Miejscowość	2. Obiekt (nazwa jak w karcie)	3. Zawartość wkładki (nazwa obiektu lub materiału uzupełniającego)
S Z C Z E C I N	Archiwum Państwowe	Ciąg dalszy inwentaryzacji Archiwum pkt.12,13

cd12.

Z uwagi na to, że gmach magazynów jest najwyższym obiektem w pierzei Lange próbował optycznie zmniejszyć jego gabaryty- stosuje kilkukondygnacyjne wnęki okienne. Funkcjonalnie każde piętro magazynu jest powieleniem parteru. Tymczasem część administracyjna zaprojektowana dla klientów i personelu ma charakter bardziej reprezentacyjny. Budynek na układzie symetrycznym, na osi znajduje się dekoracyjny ryzalit z portalem. Ówczesnie po prawej str. osi znajdował się pokój słuźbowy (obecnie portiernia), dalej obszerna pakownia (dzisiaj sala konferencyjna) z przyległym pokojem dyspozycyjnym. Lewa część mieściła 3 pokoje pracownicze, kuchnię, z jadalnią i WC (w tej chwili jest to mieszkanie słuźbowe). Dopiero na 1-ym piętrze zaplanowano funkcje usługowe. Od ul. Św. Wojciecha zaprojektowano dużą, czytelną, z sekretariatem- do dzisiaj nie zmieniono przeznaczenia tych pomieszczeń!) oraz korytarz do gmachu magazynów. W ryzalicie umieszczono 3-poziomą, bibliotekę, z sekretariatem. Natomiast lewa, str. lgo piętra zajęły pomieszczenia biurowe. Układ ten przetrwał do dzisiaj, co dowodziłoby o funkcjonalności rozwiązania.

W1937r aby zwiększyć pow. użytkow. przeprojektowano poddasze części admin. na pomieszczenia biurowe. W tym celu przebudowano małe lukarny na półn. połaci dachu. Zlikwidowano dekoracyjne naczółki w formie szczytów i wstawiono dwa czteropolowe okna po obu stronach ryzalitu głównego. Natomiast w elewacji wsch. szczytowej na osi prostokątnego wykusza, w górnej partii wykuto okulus, a w dolnej 4-polowe okno zamknięte łagodnym łukiem.

Lange z umiarkowaniem i smakiem zastosował detal, aby podkreślić ważne kompozycyjnie i funkcjonalnie miejsca. Rozrzeźbionym formom piaskowca przeciwstawił surową, fakturę, nieotynkowanej ściany, ale rozwiązania przestrzenne opierał na typowych układach osiowych. Cechy te niewątpliwie świadczą o stylu historyzmu XIXw.

cd13.

Elewacja-frontowa, symetryczna, na osi płytki ryzalit z 5-ma pionami okiennymi. Trzy z nich zgrupowano centralnie, a dwa rozstawiono na obrzeżach. Portal w formie arkady ze zwornikiem i motywami roślinnymi po bokach. Drewniane, masywne drzwi zamknięte nadświetłem. Szczyt ryzalitu jest prostokątną, formą, na osi której umieszczono okienko i dekorowany biały orzeł. Po obu stronach partii wejściowej znajdują się, jeszcze po dwie osie okienne na 1-ym piętrze i pojednej na parterze. Wszystkie okna mają proporcje prostokąta stojącego, 4-polowego zamkniętego 2-polowym łukiem. Zarówno portal jak i okna oraz gzyms podokienny wykonano z piaskowca.

Wkładkę założył: Angelika Szerniewicz
(imię, nazwisko, data)

Miejsce przechowywania negatywów:

Elewacje szczytowe-zach. posiadająca 4 osie i wsch.3, za drugą kondygnacją, otrzymały gzyms, na którym centralnie postawiono płytkie wykusze. Posiadają one arkadowe blendy z okulusem i oknem po środku. Całość zamyka falisty szczyk ze ślepym okulusem i dwie przysadziste wieżyczki po bokach. Na elewacji wsch. znajduje się wspomniana już tablica pamiątkowa zamknięta w kamienną ramę, z tympanonem, w środku którego umieszczono głowę.

Elewacja południowa-ma charakter nieregularny. Zmienny układ osi okiennych wynikający z potrzeb funkcjonalnych pozwala na określenie jej jako elewacji gospodarczej.

Elewacje zach. i wsch. gmachu administracji-zostały rozwiązane identycznie. Jest to powtarzany 5-krotnie układ 3 osi okiennych. W strefie parteru i 1-go piętra jest to rytm: okno arkadowe, ślepy okulus, okno arkadowe. Na poziomie 2, 3 i 4 piętra rytm trzech wydłużonych (3-kondygnacyjnych) okien arkadowych. Natomiast na 5-tym piętrze zastosowano triforyjne okna. Na połaci w dwóch poziomach usytuowano mijankowo lukarny.

Elewacja półn. magazynu-to szeroki ryzalit mieszczący pion komunikacyjny. Z każdej strony jedna oś okienna. Ryzalit przekryto wysokim dachem, który przechodzi w dekoracyjny szczyt magazynu. Na pierwszym piętrze pion komunikacyjny łączy się z przejazdem, który jest kontynuacją korytarza w gmachu admin. Łącznik ma szerokość 4 okien i przekryty jest płaskim dachem. Szczyty gmachu magazynów stanowią, podobne rozwiązanie jak w pierwszym obiekcie. Jest to płytki wykusz z 4-ma arkadowymi blendami i okulusem na osi. Arkadowy rytm przechodzi w grzebieniowy układ dekoracyjny.

Wnętrza-mają, raczej charakter współczesny, chociaż historyczną, wartość i klimat nadają, odcinkowe sklepienia. Cały ciąg komunik. w gmachu admin. podkreślają, lunety oraz sklepienie krzyżowe po zach. str. klatki schodowej. Przejazd pod łącznikiem również przesklepiono 4-ma lunetami. Natomiast w piwnicach znajdują się, sklepienia kolebkowe.

Wyposażenie-Archiwum nie wykazuje cech zabytkowych za wyjątkiem metalowych balustrad przy klatce schod. budynku admin. i schodach biblioteki. Jest to niezmienny układ 3-ech żeber i motywu roślinnego zamkniętego w prostokątnym polu. Pochwyty wykonano z drewna.

Do oryginalnego wyposażenia należy również zaliczyć drewniane regały w magazynie, których układ przestrzenny w pomieszczeniach przetrwał do dzisiaj. Podobnie - w niezmienionej formie, użytkuje się, piwnicę magazynu. Jest to szereg murowanych boksów z regałami oraz wydzielone pomieszczenie, w którym dawniej znajdowało się archiwum władz miejskich.

Instalacje-wod-kan, CO, elektryczna, telefoniczna, alarmowa i wentylacyjna.

1. Miejscowość S Z C Z E C I N	2. Obiekt (nazwa jak w karcie) Archiwum Państwowe	3. Zawartość wkładki (nazwa obiektu lub materiału uzupełniającego) zdjęcia
-----------------------------------	--	---



1



2



3

Wkładkę założył: Angelika Szczepiłowicz
(imię, nazwisko, data)

Miejsce przechowywania negatywów: PSOZ/OSzczecin



4.



5



6



7

1. Miejscowość

S Z C Z E C I N

2. Obiekt (nazwa jak w karcie)

Archiwum Państwowe

3. Zawartość wkładki (nazwa obiektu lub materiału uzupełniającego)

zdjęcia



8



9



10



11

Wkładkę założył: Angelika Szerniewicz
(imię, nazwisko, data)

Miejsce przechowywania negatywów: PSOZ O/Szczecin

Podpisy pod zdjęciami

1. Narożnik płn-wsch Archiwum, widok z Placu Lotników
2. Fragment elewacji płn.frontowej-ryzalit główny, wejściowy gmachu administracji.
3. Detal ryzalitu głównego na elewacji płn.gmachu administracji.
4. Portal główny gmachu administracji - elewacja płn. frontowa.
5. Elewacja szczytowa zach. gmachu administracji, widok od ul. Jagiellońskiej.
6. Fragment elewacji zach. z łącznikiem - przejazdem pomiędzy gmachem administracji a magazynem.
7. Narożnik płd-zach gmachu magazynu z widoczną elewacją zach.
8. Dekoracyjna brama wjazdowa do dawnego ogrodu przy Archiwum.
9. Elewacja wsch. Archiwum od podwórza-widok na łącznik i pozostałe gmachy.
10. Elewacja wsch. gmachu magazynów-widok od podwórza.
11. Narożnik płd-wsch. gmachu magazynu z widocznym murem granicznym na podwórzu wewnętrznym