

A B C D E F G H I J K L Ł M N O P R S T U V W X Y Z

Nr

ZACHODNIO-
POMORSKIE

1. Obiekt

KAPLICA CMENTARNA OBŚ PRACOWNIA PLASTYCZNA. /31/

u zespołu syntetycznego "Betonia"

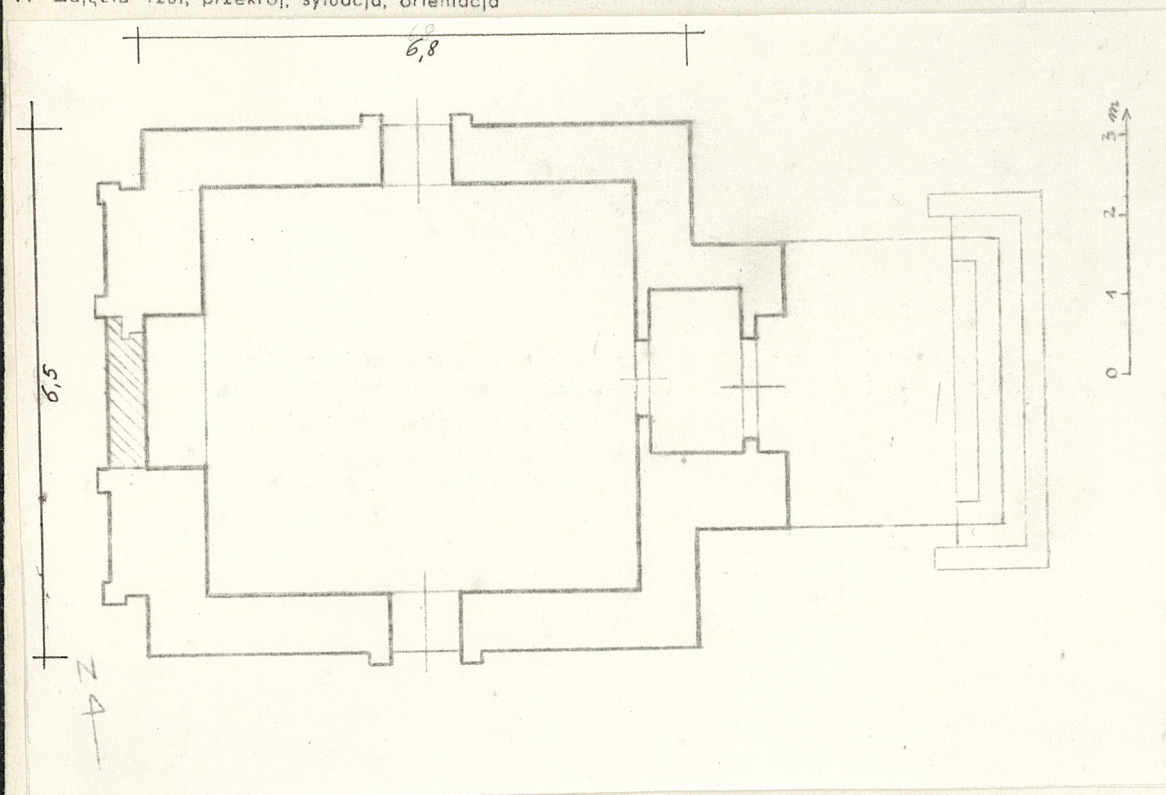
2. Czas powstania

1895

3. Miejscowość

S Z C Z E C I N

11. Zdjęcia rzut, przekrój, sytuacja, orientacja



4. Adres

ul. Warzyńska 7j d. Neu Torney

nr hipoteczny

5. Przynależność administracyjna

województwo szczyecińskie

gmina Szczecin pow. Szczecin

6. Poprzednie nazwy miejscowości

S T E T T I N

7. Przynależność administracyjna
przed 1 VI 1975

województwo szczyecińskie

powiat

8. Właściciel i jego adres

9. Użytkownik i jego adres

jak wyżej

10. Rejestr zabytków

Nr A 1076

data 20.06.1986



Wzniesiona na terenach Zakładu Opiekuńczego "Betania" w 1895r., w momencie założenia tam cmentarza. Brak wiadomości o autorze projektu i budowniczym. Do 1945r. spełniała rolę kaplicy cmentarnej "Betanii"; po tej dacie zajęta przez wojska radzieckie /wraz z całym zakładem/. W tym okresie splantowano cmentarz i zlikwidowano połączenie między kryptą a nawą, a również zniesiono pierwotny dach i zwieńczenie kaplicy. Pozostawała ona bez stałego użytkownika aż do początków lat siedemdziesiątych, kiedy to urządzono w niej pracownię plastyczną /w tym czasie wzniesiono w południowo - wschodnim narożniku kaplicy piec do wypalania ceramiki/. W 1983r. kaplicę nabył [redacted]. Podzielił on wnętrze w 1985r. na dwie kondygnacje i położył nowy dach oraz zainstalował w północno zachodnim narożniku elektryczny piec do wypalania ceramiki.

Sytuacja. Wzniesiona w południowo - zachodniej części cmentarza, leżącego pośrodku terenu "Betanii", na północny zachód od budynku głównego. Prowadzi do niej od północno - wschodniego narożnika cmentarza wysypana żwirem droga.

Materiał, konstrukcja, technika. Zbudowana z cegły, otynkowana; schody wejściowe betonowe. Budynek fundowany na ławie arkadowej /widoczne od południa i od północy nad poziomem gruntu kłujące łuków/. Strop dzielący kondygnacje ze stalowych dwuteowników, na których ułożono deski. Nad drugą kondygnacją brak stropu. Brak widocznych śladów pierwotnego przekrycia budowli. Więźba krokwiowa/belki stalowe, pokryte deskami/. Dach kryty papą, częściowo przeszklony. Brak śladów pierwotnej konstrukcji dachowej. Dachy przedsionka i ryzalitu kryte papą. Posadzka z płytek ceramicznych, zdobionych geometrycznymi i floralnymi wzorami, tworzących szeroki pas wzdłuż ścian i wokół prostokątnej płyty pośrodku nawy /miejsca na katafalk/. Schody na drugą kondygnację drewniane, policzkowe, dwubiegowe ze spocznikiem. Schody wejściowe betonowe, proste. Okna nawy, o kształcie wydłużonego prostokąta, zamknięte łukiem półkolistym. W ryzalicie, w zachodniej ścianie zamurowane okno prostokątne o niewiadomym rodzaju zamknięcia. Otwór wejściowy we wschodniej ścianie przedsionka przemurowany, zamknięty ciesielskimi drzwiami. Otwór wejściowy z przedsionka do nawy pierwotnie zamknięty półkolistym łukiem, przemurowany. Nierozpoznane zejście do krypty.

Rzut. Założona na rzucie kwadratu, z niewielkim, prostokątnym przedsionkiem od wschodu i ryzalitem od zachodu. Do ryzalitu dostawiono od zachodu drewnianą szopę, należącą do szpitala radzieckiego. Przed przedsionkiem niewielki taras, ze śladami postumentów, na który wiodą schody wejściowe.

Bryła. Budynek o kształcie regularnego sześcianu, nakryty dwuspadowym, niskim dachem, bez okapu, z frontonami od wschodu i zachodu. Przedsionek i ryzalit nakryte dachami dwuspadowymi, niskimi, o kalenicy prostopadłej do ściany budynku i frontonami odpowiednio od wschodu i zachodu. Pierwotnie jednokondygnacyjny, z kryptą, obecnie wnętrze podzielone na dwie kondygnacje. Przekrycie krypty nieznane.

Elewacje. Pokryte boniowaniem trapezowym, zwieńczone kompletnym belkowaniem kompozytowym /fryz zdobiony meandrem, gzyms - kimationem/. Podobne belkowanie, lecz o gładkim fryzie wieńczy elewacje przedsionka i ryzalitu. Wschodnia elewacja budynku i przedsionka nakryte frontonami; podobnie zachodnia elewacja kaplicy i ryzalitu. Na narożnikach ryzalitu kompozytowe pilastry. Okna w masywnych obramieniach /lizeny nakryte półkolistym łukiem, wsparte na konsolach/. Cokół wydzielony opaską, pierwotnie gładko otynkowany.

Wnętrze. Na wysokości ok. 1 metra nad posadzką prosta opaska. W zachodniej ścianie nisza ołtarzowa, otwierająca się do wnętrza nawy prostokątnym otworem, obramowanym profilowaną opaską. W niszy resztki mensy ołtarzowej. W południowo - wschodnim narożniku piec do wypalania ceramiki, zbudowany z cegły, opalany drewnem. W narożniku północno - zachodnim piec elektryczny służący również do wypalania ceramiki. Przy ścianie południowej urządzenia sanitarne.

Instalacje: wodno - kanalizacyjna, elektryczna.

<p>14. Kubatura</p> <p>174 m³ /bez krypty/</p>	<p>15. Powierzchnia użytkowa</p> <p>64 m² /bez krypty/ /powierzchnia zabudowy 60m²/</p>	<p>16. Przeznaczenie pierwotne</p> <p>sakralne</p>	<p>17. Użytkowanie obecne</p> <p>pracownia plastyczna</p>
<p>18. Prace budowlane i konserwatorskie, ich przebieg i dokumentacja</p> <p>W 1985r. właściciel, własnymi siłami, położył nowy dach i przedzielił wnętrze stropem. W rękach właściciela znajduje się inwentaryzacyjna dokumentacja rysunkowa.</p>	<p>19. stan zachowania (fundamenty, ściany zewnętrzne, ściany wewnętrzne, sklepienia, stropy, konstrukcje dachowe, pokrycie dachu, wyposażenie i instalacje)</p> <p>Mury cokołu nieco uszkodzone przy zbijaniu tynków. Ściany zewnętrzne w stanie dobrym. Pokrycie dachu zniszczone - co powoduje przedostawanie się wody deszczowej do wnętrza /w niewielkich ilościach/. Posadzka w miejscach ustawienia pieców ceramicznych zniszczona. Znaczne ubytki tynków w dekoracjach elewacji przedsionka, naczółek zachodniej elewacji kaplicy zniszczony, obramienie okna południowej elewacji skute. Silnie uszkodzony naczółek i pilastry ryzalitu. W południowej części przedsionka wtórnie wstawiona ścianka, zasłaniająca prawdopodobnie zejście do krypty.</p> <p>20. Najpilniejsze postulaty konserwatorskie</p> <p>Naprawa dachu, zabezpieczenie kruszących się murów i części dekoracji, otwarcie zejścia do krypty.</p>		

21. Akta archiwalne (rodzaj akt, numer i miejsce przechowywania)

Akta Nadzoru Budowlanego nr 7895 /plan "Betanii"/
Wojewódzkie Archiwum Państwowe w Szczecinie.

22. Bibliografia

23. Źródła ikonograficzne i fotografia (rodzaj, miejsce przechowywania, sygnatury)

Neg. Nr 26.832-26.840

24. Uwagi różne

25. Opracował

tekst Rafał Makala 3 08 1990
imie, nazwisko, data, podpis

plany, rysunki Rafał Makala 3 08 1990
imie, nazwisko, data, podpis

zdjęcia fotogr. Rafał Makala 3 08 1990
imie, nazwisko, data, podpis

miejsce przechowywania negatywów BSiDZ v Szczecin

Karta po wypełnieniu podlega ochronie na podstawie przepisów prawa autorskiego

26. Adnotacje o inspekcjach, informacje o zmianach (daty, imiona i nazwiska wypełniających)

27. Załączniki