

1 Obiekt

1016/10

DOM MIESZKALNY /10/

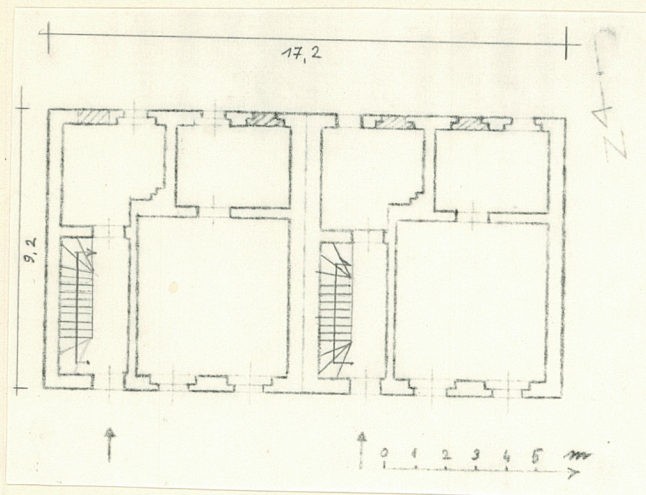
2 Czas powstania

1871

3 Miejscowość

S Z C Z E C I N

11 Zdjęcia rzut, przekrój, sytuacja, orientacja



4 Adres

u l. Wawrzyniaka 6e d. Neu
Torney
nr hipoteczny

5 Przynależność administracyjna

województwo szczecińskie

gmina SZCZECIN pow. SZCZECIN

6 Poprzednie nazwy miejscowości

S T E T T I N

7 Przynależność administracyjna
przed 1 VI 1975

województwo szczecińskie

powiat

8 Właściciel i jego adres

Miejskie Przedsiębiorstwo
Gospodarki Mieszkaniowej
ul. Drzymały 5 Szczecin

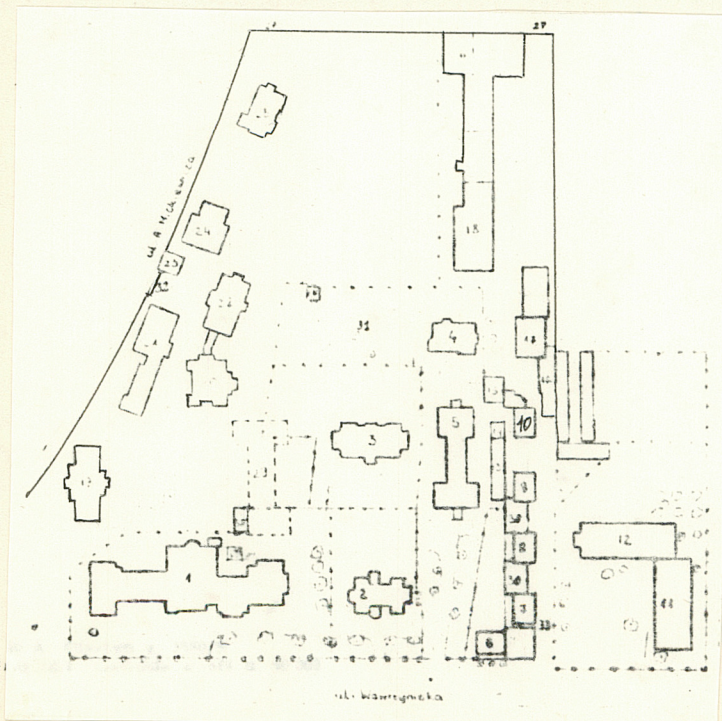
9 Użytkownik i jego adres

Spółka "Best - Bud" z o.o.
Szczecin ul. Kwiecieńska
tel. 600-580

10 Rejestr zabytków

Nr A 1076

data 20.06.1986



Jeden z pięciu domków wzniesionych w roku 1871 przez spółkę "Westend Stettin, Bauverein auf Aktien". Projekt przewidywał wzniesienie ośmiu dwu- i dwóch jednorodzinnych budynków; zrealizowano jednak tylko cztery budynki pierwszego i jeden drugiego typu. W 1878r. budynek został podwyższony o jedną kondygnację. Około roku 1900 przeszedł na własność Zakładu Opiekuńczego "Betania", do którego należał do roku 1945; po II wojnie światowej przejściowo zajęty przez wojska radzieckie, przekazany został Miejskiemu Przedsiębiorstwu Gospodarki Mieszkaniowej. W związku ze złym stanem technicznym budynku wykwaterowano w 1989r. lokatorów. W początkach 1990r. miał miejsce pożar, który strawił dach budynku. W tym samym roku budynek wydzierżawiono spółce "Best - Bud".

Sytuacja. Usytuowany po południowej stronie wewnętrznej drogi komunikacyjnej zespołu domków "Westend u", prostopadłej do ulicy Wawrzyniaka, na północ od terenu pierwotnego założenia "Betanii", przy zachodnim krańcu drogi. Od wschodu sąsiaduje z nim kolejny budynek kolonii "Westend u", od wschodu zaś zabudowania gospodarcze "Betanii", obecnie zajmowane przez spółdzielnię "Inotex". Od południa niewielki ogród, ograniczony murem obwodowym pierwotnego założenia "Betanii".

Materiał, konstrukcja, technika. Ściany z cegły, otynkowane, stropy i podłogi drewniane, więźba krokwiowo - płatwiowa, drewniana. W piwnicy betonowe posadzki. Schody jednobiegowe, drewniane, bez balustrady. Okna drewniane, skrzynkowe, cztero- /na parterze/ i dwudzielne /w partii poddasza/. Drzwi płycinowe, drewniane, jednoskrzydłowe.

Rzut. Budynek na rzucie prostokąta, dwutraktowy, złożony z dwóch modułów, z których każdy stanowi samodzielne mieszkanie.

Bryła. Budynek dwukondygnacyjny, z użytkowym poddaszem i piwnicą pod traktem południowym. Pierwotnie niski, dwuspadowy dach, kryty papą, z szerokim okapem - obecnie nieistniejący.

Elewacje. Frontowa, od drogi wewnętrznej - sześćoosiowa, dwukondygnacyjna, z wyodrębnioną partią poddasza, złożona z dwóch identycznych modułów, rozdzielonych wąską blendą na poziomie pierwszej kondygnacji. Obie kondygnacje oddzielone od siebie profilowaną opaską. W pierwszej kondygnacji modułu drzwi wejściowe i dwa okna, w drugiej trzy umieszczone osiowo okna. Elewacje: wschodnia i zachodnia gładkie, jedynie w partii poddasza dwa półkolistie zamknięte okna. Do elewacji zachodniej przylegają w partii pierwszej kondygnacji budynki portierni spółdzielni "Inotex". Elewacja południowa dwukondygnacyjna, czteroosiowa /pierwotnie sześćoosiowa/. Kondygnacje i strefa poddasza rozdzielone profilowanymi opaskami.

Wnętrze. We frontowym traktcie każdego modułu sionka ze schodami, prowadzącymi na piętro i pokój mieszkalny, połączone ze sobą drzwiami. W sionce dodatkowe drzwi, na wysokości pierwszego stopnia schodów /po podwyższeniu budynku i podzieleniu go na dwa mieszkania/. W drugim /południowym/ traktcie kuchnia /pierwotnie sypialnia/ za pokojem mieszkalnym i łazienka /pierwotnie kuchnia/ za sionką. Druga kondygnacja rozplanowana jest podobnie jak pierwsza.

Wyposażenie. Brak wyposażenia pierwotnego.

Instalacje: wodno-kanalizacyjna, elektryczna, gazowa.

14. Kubatura	15. Powierzchnia użytkowa	16. Przeznaczenie pierwotne	17. Użytkowanie obecne
542 m ³	23½ m ²	mieszkalne	brak
13. Prace budowlane i konserwatorskie, ich przebieg i dokumentacja		19. stan zachowania (fundamenty, ściany zewnętrzne, ściany wewnętrzne, sklepienia, stropy, konstrukcje dachowe, pokrycie dachu, wyposażenie i instalacje) <p>Ściany zewnętrzne spękane, korona muru wykruszona, częściowo odbite tynki.</p> <p>Ściany wewnętrzne spękane; częściowo wykruszone obrzeża otworów drzwiowych.</p> <p>Stropy zachowane między pierwszą i drugą kondygnacją.</p> <p>Dach spalony, zachowane jedynie resztki krokwi.</p> <p>Brak stolarki okiennej i drzwiowej w większości otworów.</p>	
		20. Najpilniejsze postulaty konserwatorskie <p>Niezbędne zadaszanie budynku, zamknięcie otworów okiennych i drzwiowych.</p>	

21. Akta archiwalne (rodzaj akt, numer i miejsce przechowywania)

Akta Nadzoru Budowlanego Nr 6388
Wojewódzkie Archiwum Państwowe w Szczecinie

22. Bibliografia

23. Źródła ikonograficzne i fotografia (rodzaj, miejsce przechowywania, sygnatury)

24. Uwagi różne

25. Opracował

tekst **Rafał Makala 28 07 1990**

imię, nazwisko, data, podpis

plany, rysunki **Rafał Makala 28 07 1990**

imię, nazwisko, data, podpis

zdjęcia fotogr. **Rafał Makala 28 07 1990**

imię, nazwisko, data, podpis

miejsce przechowywania negatywów **BSiDZ w Szczecinie**

Karta po wypełnieniu podlega ochronie na podstawie przepisów prawa autorskiego

26. Adnotacje o inspekcjach, informacje o zmianach (daty, imiona i nazwiska wypełniających)

27. Załączniki