

1. Określenie zabytku (rodzaj, typ) Zespół zajezdni tramwajowej-

1029/2 Most rzeczny
drogowy
stały
belkowy
jednoprzęsłowy
kratownicowy

2. Czas powstania
1920/1921 r.

3. Materiał (materiały) podstawowy
stal

5. Wymiary
długość 36,45 m
szerokość 5 m
wysokość przęsła 5,10 m

6. Ciężar

7. Ilość
1

4. Dane firmowe (nazwa wytwórcy, kraj, marka, model
i wszelkie inne oznaczenia firmowe i napisy)

projekt - inż.Hermann Scholl

8. Fotografie i rysunki techniczne (6×9; 7,5×10,5; 9×12) pozwalające na identyfikację obiektu



ogólny widok na most w zespole
d.zajezdni tramwajowej (od str.płn.)



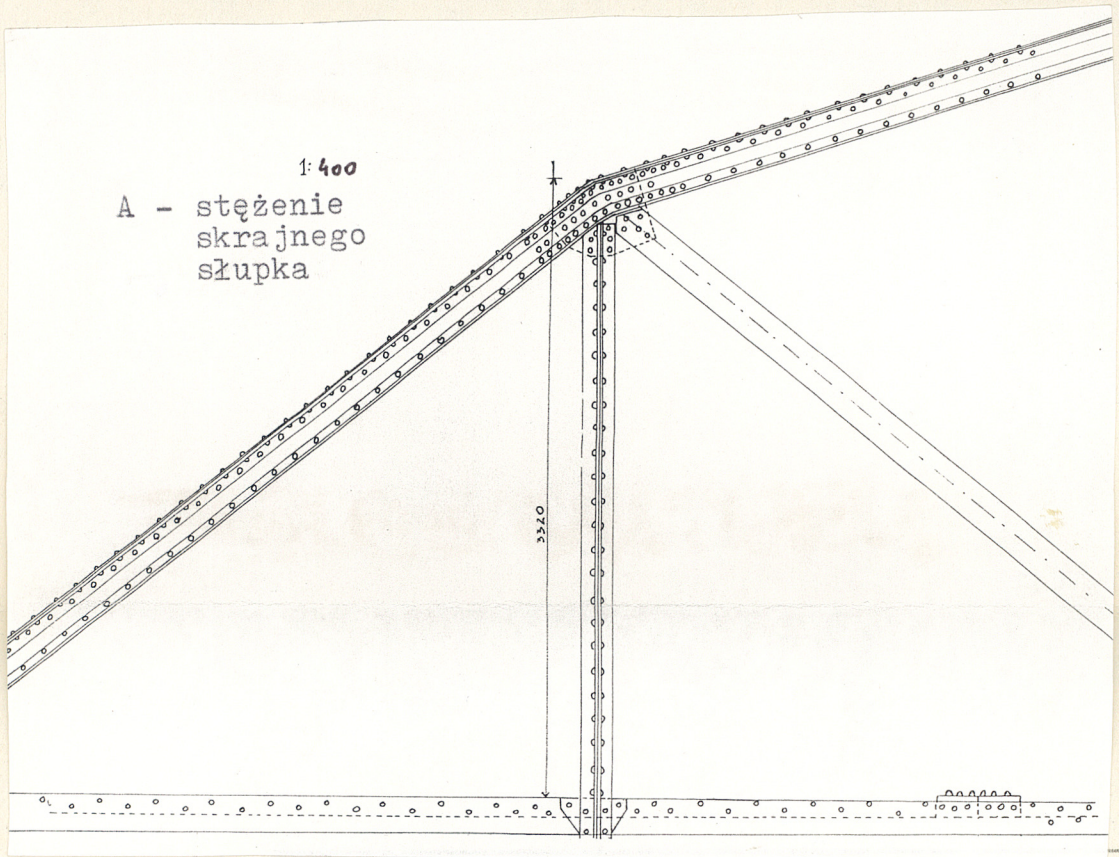
most od strony górnej wody (od płn.)

Szczecińskie Towarzystwo Tramwajowe (Stettiner Strasseneisenbahn Gesellschaft) założyło pierwszą zajezdnię tramwajową przy ul. Kolumba 86-89 (d. Oberwiek 86-89) w 1885 r.. Wówczas też wykupiło wyspę Jaskółczą (d.w-pę Rohm'a) leżącą na Odrze na wysokości działki zajezdni przy ul. Kolumba.

W 1920 r., w związku z planami rozbudowy zajezdni i budowy nowej stacji transformatorowej, przejęto wyspę od jej dotychczasowych dzierżawców. Zlecono inż. Hermannowi Schöll opracowanie projektu mostu, który miał połączyć wyspę z lądem. Projekt ten zatwierdzono 21.10.1920 r.. Most wzniesiono na przełomie 1920/1921 r.. Dokładnej daty otwarcia mostu nie udało się ustalić. Nie udało się też określić firmy, która wykonała most. Most kratownicowy, jednoprzęsłowy, stały jest nieprzerwanie użytkowany do chwili obecnej.

most rzeczny drogowy

Most rzeczny, drogowy, stały, jednoprzęsłowy o konstrukcji kratownicowej. Założony na dwóch skrajnych podporach (przyczółkach) posadowionych na fundamentach betonowych, palowych, o głębokości 3 m. Kratownicowe przęsło mostu stężone ze stalowych kształtowników. Elementy konstrukcyjne łączone na nity o średnicy 2 mm. Pas dolny (poziomy element nośny) złożony z kątowników i ceowników o łącznej szerokości 6,69 cm. Pas górny z ceowników o szer. 2,29 cm. Stężony jest z pasem dolnym 8-mioma słupkami oraz tężnikami. Słupki z 4-ch związanych nitami kątowników, mają wysokość: para skrajnych słupków - 3,32 m, para pośrednich - 4,65 m, 4-y pary środkowych - 5,10 (kratownica tworzy łuk nad pomostem). Skrajne i pośrednie słupki stężone są pojedynczymi tężnikami. Środkowe związane są tężnikami krzyżowymi. Pierwotna nawierzchnia pomostu brukowa na piaskowej podsypce. Obecnie wyasfaltowana. Wjazdyna most wytyczone krótkimi murkami (betonowe). W centrum murka owalny otwór zamknięty kratą. Balustrada z prostych metalowych prętów.



16. Przeznaczenie pierwotne

most rzeczny drogowy

17. Użytkowanie obecne i przewidywane w przyszłości

most rzeczny drogowy

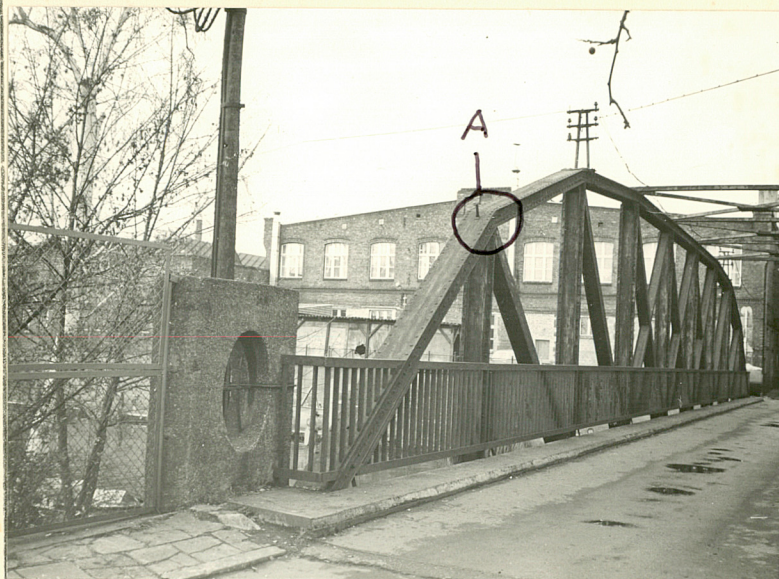
18. Remonty, zmiany konstrukcyjne, modernizacje

Poza zastąpieniem nawierzchni brukowej, asfaltową - nie dokonywano zmian.

20. Stan zachowania i potrzeby konserwatorskie

Stan techniczny obiektu nie budzi zastrzeżeń. Wskazana jest naprawa murków przy wjeździe na most (naprawa krat).

(podać rozwiązania nowatorskie, oryginalne)



widok na pld. fragm. mostu
od strony w-py Jaskółczej



murek przy wjeździe na most

21. Akta archiwalne (rodzaj akt, numer i miejsce przechowywania)

Akta Policji Budowlanej m. Szczecin w Archiwum w Szczecinie - sygnatura nr

22. Bibliografia

Mayer . 50 Jahre Stettiner Strassebahn 1879-1929, Szczecin 1929

Kwiatkowski K., XIX- i XX-wieczna zabudowa ul. Kolumba w Szczecinie, Szczecin 1981 (maszynopis w zb. PSOZ O/Sz-n)

23. Źródła ikonograficzne i fotografie (rodzaj, miejsce przechowywania, sygnatury)

24. Uwagi różne

nr inw. 105 c/93

Reg. Nr 42.665-42.406

25. Opracował -

tekst Ewa Kulesza-Szerniewicz

(imię, nazwisko, data, podpis)

plany, rysunki i.w.

(imię, nazwisko, data, podpis)

zdjęcia i.w.

(imię, nazwisko, data, podpis)

miejsce przechowywania negatywów PSOZ O/Sz-n

Karta po wypełnieniu podlega ochronie na podstawie przepisów prawa autorskiego

26. Adnotacje o inspekcjach, informacje o zmianach (daty, imiona i nazwiska wypełniających)

27. Załączniki

zob.
Zespół zajezdni tramwajowej