

A B C D E F G H I J K L Ł M N O P R S T U V W X Y Z

Nr

ZACHODNIO-POMORSKIE 10307

1. Obiekt

1016/8 DOM MIESZKALNY /8/

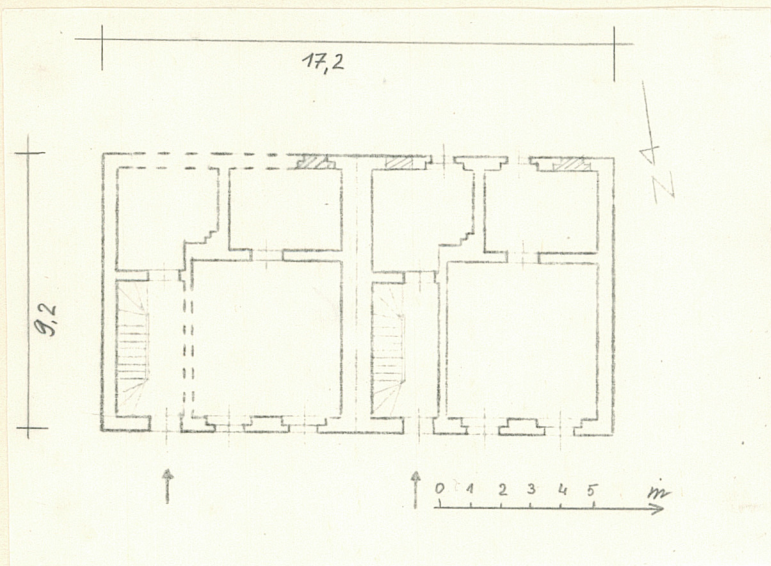
2. Czas powstania

1871

3. Miejscowość

S Z C Z E C I N

11. Zdjęcia rzut, przekrój, sytuacja, orientacja



Elewacja północna.

4. Adres

ul. Wawrzyniaka 6c d. Neu Torney

nr hipoteczny

5. Przynależność administracyjna

województwo szczęcińskie

gm. SZCZECIN p.d. SZCZECIN

6. Poprzednie nazwy miejscowości

S T E T T I N

7. Przynależność administracyjna
przed 1 VI 1975

województwo szczęcińskie

powiat

8. Właściciel i jego adres

Miejskie Przedsiębiorstwo
Gosodarki Mieszkaniowej
ul. Drzymały 5 Szczecin

9. Użytkownik i jego adres

Spółka "Best - Bud" z o.o.
Sz-n ul. Kniewska
tel. 600-580

10. Rejestr zabytków

Nr A 1076

data 20.06.1986

Dom mieszkalny, zbudowany przez spółkę "Westend Stettin Bauverein auf Aktien" w 1871r., w ramach szerszego programu, przewidującego budowę dziesięciu budynków /ostatecznie wzniesiono tylko pięć/. W 1891r. był już własnością Pomorskiego Towarzystwa Przemysłowego /Pommersche Industrieverein/. Po drugiej wojnie światowej, przejściowo zajęty przez wojska radzieckie, następnie przekazany władzom miasta. W 1989r., po wykwaterowaniu mieszkańców, pozostał bez użytkownika. W 1990r. wydzierżawiono go spółce "Best - Bud".

Sytuacja. Położony po południowej stronie wewnętrznej drogi komunikacyjnej, wybiegającej prostopadle z południowo - zachodniej pierzei ul. Wawrzyniaka, na terenie wąskiej posesji, wcinającej się głęboko w teren Zakładu Opiekuńczego "Betania". Od wschodu i zachodu połączony niskimi budynkami gospodarczymi z sąsiednimi domami kolonii "Westend'u"; od południa niewielki ogród, przylegający do muru "Betanii".

Materiał, konstrukcja, technika. Zbudowany z cegły tynkowanej, na ceglany fundament. Stropy drewniane, belkowe, ztrzciniowymi podsufitkami. Podłogi drewniane, w piwnicy betonowa posadzka. Więźba drewniana, krokwiowo - płatwiowa, dach kryty papą. Schody drewniane, jednobiegowe, policzkowe, bez balustrady. Okna skrzynkowe, czwórdzielne na parterze i dwudzielne w wystawce. Drzwi drewniane, płycinowe; drzwi wejściowe płytowe.

Rzut. Budynek założony na rzucie prostokąta, dwutraktowy, dzieli się, poprzecznie do swojej osi, na dwie części o identycznym rozplanowaniu. Główny ciąg komunikacyjny stanowi w każdej z nich długa, wąska sień w pierwszym trakcie, mieszcząca schody na piętro.

Bryła. Budynek jednokondygnacyjny, z użytkowym poddaszem, nakryty niskim dwuspadowym dachem, z wystawką nad środkową osią od południa, w obu częściach. Wystawki nakryte niskimi, dwuspadowymi dachami, o osi prostopadłej do osi dachu budynku. Drugi trakt budynku podpiwniczony.

Elewacje. Pierwsza kondygnacja rozdzielona lizeną. W obu częściach od wschodu: otwór drzwiowy /zamknięty pierwotnie drzwiami z nadświetlem/ i dwa prostokątne okna, bez obramień. Elewacja łączy się z wystawką, nakrytą trójkątnym szczytem, z półkolistym oknem. Wschodnia część elewacji południowej, pierwotnie sześciosiowa, nie istnieje; część zachodnia, pierwotnie trójosiowa, obecnie dwuosiowa / skrajne, wschodnie okno zamurowane/.

Wnętrze. W obu częściach w pierwszym trakcie: pokój mieszkalny od zachodu, od północy zaś sionka. W drugim /południowym/ trakcie kuchnia /przebudowana na łazienkę/ i sypialnia /przebudowana na kuchnię/. Na poddaszu długi, wąski pokój z oknem w wystawce, połączony drzwiami z pakamerą, znajdującą się w zachodniej części poddasza i klatką schodową położoną w partii wschodniej.

Wyposażenie. W pokoju w pierwszym trakcie, we wschodniej części budynku, resztki pieca kaflowego, pochodzącego z lat trzydziestych.

Instalacje. Wodno - kanalizacyjna, elektryczna, gazowa.

14. Kubatura 340 m ³	15. Powierzchnia użytkowa 150 m ²	16. Przeznaczenie pierwotne mieszkalne	17. Użytkowanie obecne brak
18. Prace budowlane i konserwatorskie, ich przebieg i dokumentacja		19. stan zachowania (fundamenty, ściany zewnętrzne, ściany wewnętrzne, sklepienia, stropy, konstrukcje dachowe, pokrycie dachu, wyposażenie i instalacje) Fundamenty zawilgocone, ściany wewnętrzne i zewnętrzne spęka- ne; południowa ściana, od narożnika południowo - wschodniego do ściany dzielącej obie części budynku zawalona. Stropy w południowo - wschodniej części budynku zerwane. Stro- py w pozostałych częściach budynku spękałe i zawilgocone. Więźba dachowa przegniła, pokrycie dachu zerwane w kilku miej- scach na południowej połaci dachu. Schody w obu częściach budynku zerwane; w pokojach w północ- nym trakcie zniesione podłogi.	
20. Najpilniejsze postulaty konserwatorskie		Osuszenie fundamentów, wzmocnienie ścian, odbudowa zawalonej ściany południowej, założenie nowych stropów w miejsce znisz- czonych, naprawa pokrycia dachu, zamknięcie otworów okiennych i drzwiowych, odbudowanie schodów.	

21. Akta archiwalne (rodzaj akt, numer i miejsce przechowywania)

Akta Nadoru Budowlanego nr 6388

22. Bibliografia

23 Źródła ikonograficzne i fotografalia (rodzaj, miejsce przechowywania, sygnatury)

24. Uwagi różne

Neg. N 26.832-26.840

25. Opracował

Rafał Makala 19 07 1990

tekst

imię, nazwisko, data, podpis

plany, rysunki

Rafał Makala 19 07 1990

imię, nazwisko, data, podpis

zdjęcia fotogr.

Rafał Makala 19 07 1990

imię, nazwisko, data, podpis

miejsce przechowywania negatywów

BSiDZ Szczecin

Karta po wypełnieniu podlega ochronie na podstawie przepisów prawa autorskiego

26. Adnotacje o inspekcjach, informacje o zmianach (daty, imiona i nazwiska wypełniających)

27. Załączniki