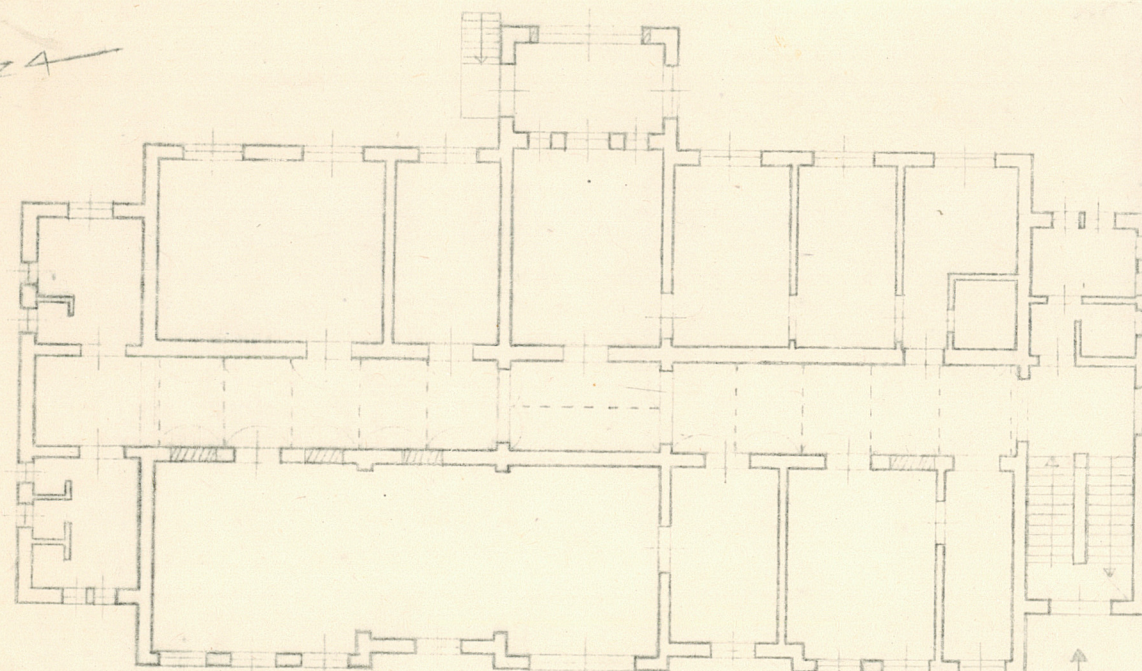


1. Obiekt
1016/3
STARY ODDZIAŁ MĘSKI SZPITALA W ZAKŁADZIE OPIEKUNICZYM "BETANIA"
OB. BURSA SZKÓŁ ARTYSTYCZNYCH /3/

2. Czas powstania
1893 - 1895

3. Miejscowość
SZCZECIN

11. Zdjęcia: rzut, przekrój, sytuacja, orientacja



29,8

0 1 2 3 4 5 6 7 8 9 10m



4. Adres
ul. Wawrzyniaka 7b d. Neu Torney
nr hipoteczny

5. Przynależność administracyjna

województwo szczecińskie

gmina SZCZECIN pow. SZCZECIN

6. Poprzednie nazwy miejscowości

STETTIN

7. Przynależność administracyjna
przed 1 VI 1975

województwo szczecińskie

powiat

8. Właściciel i jego adres

9. Użytkownik i jego adres

Państwowa Bursa Szkół Artystycznych
ul. Wawrzyniaka 7b

10. Rejestr zabytków

Nr A 1076

data 20.06.1988



Budynek wzniesiony w latach 1893 - 1895 na terenie zakładu opiekuńczego "Betania", jako oddział męski szpitala, wchodzącego w skład tego założenia, według projektu architekta Wechselsmanna. W 1937r. - w związku z rozrastaniem się zakładu - rozbudowany /m in. stworzono wówczas zachodni trakt i nowe schody/. W latach 1945 - 1956 zajęty przez wojska radzieckie. Później przejęty przez władze miasta urządzono w nim bursę międzyшкоlną. Przebudowany w 1960r. /w celu przystosowania do nowej funkcji/ - m in. stworzenie auli przez wyburzenie ścian między poszczególnymi pomieszczeniami w północnej części zachodniego traktu.

Budynek starego oddziału męskiego, wchodzący w skład zakładu opiekuńczego "Betania", usytuowanego między ulicami: Mickiewicza, Wawrzyniaka, Ojca Beyzyma, zajmujący centralną część założenia, na południe od nowego oddziału męskiego i na północny zachód od budynku głównego "Betanii". Obecnie pośrodku prostokątnej, wtórnie wydzielonej działki.

Materiał, konstrukcja, technika. Ściany z cegły, tynkowane, stropy drewniane ze ślepym pułapem, więźba krokwiowo - płatwiowa, drewniana, dach kryty papą. Podłogi drewniane, z klepki, w piwnicy - betonowa posadzka. Schody łamane, trójbiegowe z dwoma podestami zbudowane ze sztucznego kamienia; balustrady z szerokich, drewnianych listew, opartych na wygiętych ćwierćkolistych słupkach narożnikowych. Drzwi z klatki schodowej do korytarza, na wszystkich kondygnacjach, płycinowe, dwuskrzydłowe, w górnej części przeszklone. Pozostałe drzwi jednoskrzydłowe, płycinowe, drewniane. Okna korytarzy i klatki schodowej krosnowe, dwu-, trój- i czterodzielne, w pomieszczeniach skrzynkowe, sześciodelne; na trzeciej kondygnacji dwuskrzydłowe porte fenetre, prowadzące na balkon.

Rzut. Budynek na rzucie prostokąta, dwu i półtraktowy /pierwotnie półtoratraktowy/ z trzema ryzalitami od zachodu i jednym - wydatnym - od wschodu; skrajne ryzalidy zachodnie wypełniają przestrzeń między pierwotnymi ryzalitami, tworząc wraz z nimi zachodni trakt. Główny ciąg komunikacyjny stanowi długi korytarz z klatką schodową na południowym i sanitariatami na północnym krańcu, z którym łączą się pozostałe pomieszczenia każdej kondygnacji. W zachodnim trakcie pierwszej kondygnacji wielka aula, stworzona w 1960r. przez wyburzenie ścian działowych znajdujących się tu pierwotnie pomieszczeń. Pozostałe pomieszczenia, pierwotnie pokoje chorych /obecnie pokoje mieszkalne bursy/ niewielkie, oświetlone oknem umieszczonym w węższej ścianie. Południowa część wschodniego traktu przebudowana na mieszkanie dyrektora /wybicie dodatkowych otworów drzwiowych między poszczególnymi pomieszczeniami, wbudowanie w południowym krańcu kuchni i łazienki, wydzielonych nowymi ściankami działowymi/.

Bryła. Budynek trójkondygnacyjny, podpiwniczony; dach niski, czterospadowy, ryzalidy kryte osobnymi trójspadowymi dachami, prócz ryzalitu wschodniego, dwukondygnacyjnego, z odkrytym balkonem na poziomie trzeciej kondygnacji.

Elewacje. Wschodnia - pięcioosiowa, z wydzielonym cokołem i wydatnym gzymsem wieńczącym; w ryzalicie dwa szerokie, osiowo umieszczone okna, zamknięte łukiem odcinkowym /powstałe w 1960r. w wyniku zamknięcia otwartych pierwotnie balkonów/. Na poziomie trzeciej kondygnacji porte fenetre, prowadzące na balkon i dwa okna, umieszczone symetrycznie wobec drzwi. Okna pierwszej kondygnacji zamknięte odcinkowym łukiem, w drugiej i trzeciej zaś - prosto. Elewacja zachodnia ukształtowana podobnie; w jej południowej części prostokątny otwór drzwiowy - główne wejście - obramowany profilowaną opaską, zamknięty jednoskrzydłowymi drzwiami. Elewacja południowa i północna z półkolistym zamkniętą blendą pośrodku; w niej - trzy zamknięte odcinkowo okna. Całość otynkowana na szaro, z białymi opaskami okien i drzwi.

Wyposażenie. Brak wyposażenia pierwotnego.

Instalacje: elektryczna, wodno - kanalizacyjna, centralnego ogrzewania.

<p>14. Kuchnia</p> <p>4860 m³</p>	<p>15. Powierzchnia użytkowa</p> <p>1620 m²</p> <p>/powierzchnia zabudowy 375 m²/</p>	<p>16. Przeznaczenie pierwotne</p> <p>szpital</p>	<p>17. Użytkowanie obecne</p> <p>bursa</p>
<p>18. Prace budowlane i konserwatorskie, ich przebieg i dokumentacja</p> <p>W 1964r. przeprowadzono remont budynku /obejmujący m in. wymianę pokrycia dachu i posadzek wpiwnicy/.</p> <p>W 1971r. powstał projekt kolorystyki elewacji budynku /zrealizowany w 1972r./ autorstwa M. Kujdyńskiej.</p>		<p>19. stan zachowania (fundamenty, ściany zewnętrzne, ściany wewnętrzne, sklepienia, stropy, konstrukcje dachowe, pokrycie dachu, wyposażenie i instalacje)</p> <p>Stan zachowania elementów konstrukcyjnych zadowalający; okna, drzwi i balustrady schodów w stanie dobrym.</p> <p>Kolorystyka elewacji, opracowana według projektu z 1971r., różni się zdecydowanie od kolorystyki pozostałych obiektów "Betanii" i prawdopodobnie została opracowana bez uwzględnienia pierwotnego wyglądu budynku.</p> <p>20. Najpilniejsze postulaty konserwatorskie</p>	

21. Akta archiwalne (rodzaj akt, numer i miejsce przechowywania)

24. Uwagi różne

22. Bibliografia

25. Opracował

tekst Monika Frankowska 25 07 1990
imię, nazwisko, data, podpis

plany, rysunki Monika Frankowska 25 07 1990
imię, nazwisko, data, podpis

zdjęcia fotogr. Monika Frankowska 25 07 1990
imię, nazwisko, data, podpis

miejsce przechowywania negatywów BSiDZ Szczecin

Karta po wypełnieniu podlega ochronie na podstawie przepisów prawa autorskiego

23. Źródła ikonograficzne i fotografia (rodzaj, miejsce przechowywania, sygnatury)

26. Adnotacje o inspekcjach, informacje o zmianach (daty, imiona i nazwiska wypełniających)

27. Załączniki

Neg. N/ 26.832-26.870