

1. Obiekt

KAMENICA LOITZOW, OB. LICEUM SZTUK PLASTYCZNYCH

2. Czas powstania

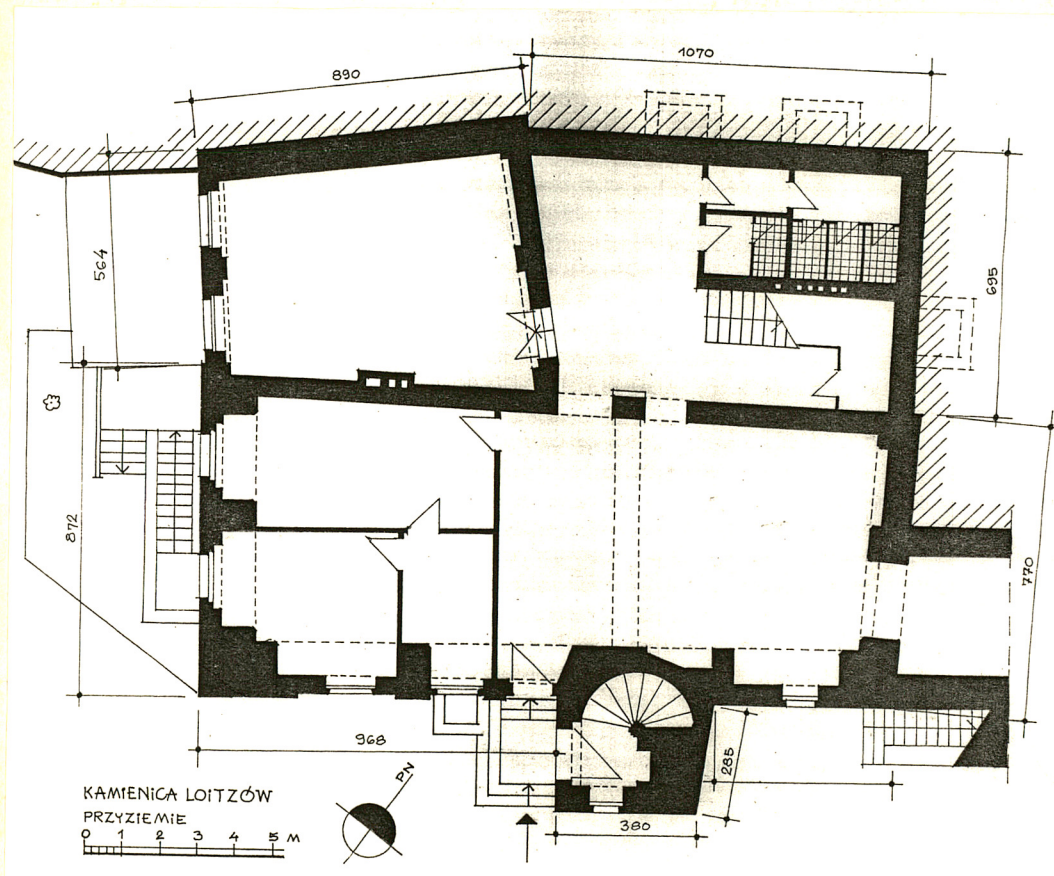
1547 r.

3. Miejscowość

S Z C Z E C I N

11 Zdjęcia. rzut, przekrój, sytuacja, orientacja

ELEWACJA FRONTOWA



4. Adres

ul. Kurkowa 1

nr hipoteczny

5. Przynależność administracyjna

województwo szczecińskie

gmina SZCZECIN pow. SZCZECIN

6. Poprzednie nazwy miejscowości

S T E T T I N

7. Przynależność administracyjna  
przed 1 VI 1975

województwo szczecińskie

powiat

8. Właściciel i jego adres

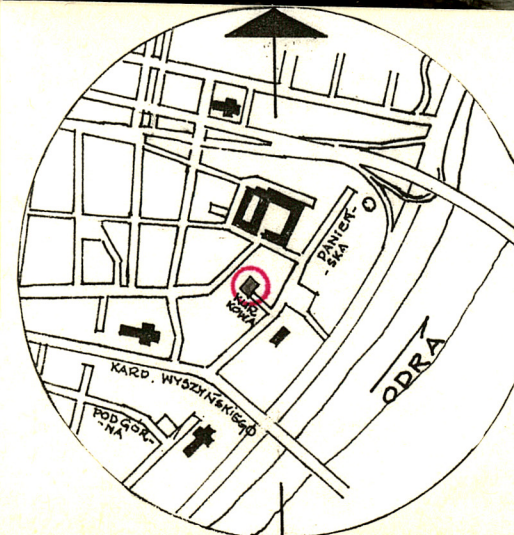
Państwowe Liceum  
Sztuk Plastycznych

9. Użytkownik i jego adres

Państwowe Liceum  
Sztuk Plastycznych

10. Rejestr zabytków

Nr 7 data 11.06.  
1954 r.





Budynek nazywany obecnie Kamienicą Loitzów powstał na terenie posiadłości należącej do rodziny Loitzów. Posiadłość ta zajmowała teren pomiędzy ulicami: Fuhr - Strasse /ob. Grodzka/ a Frauen - Strasse /ob. Panieńska/. Zabudowa skupiona była wokół wewnętrznego dziedzińca dostępnego od ulicy Panieńskiej. W tym zespole zabudowy powstało założenie o charakterze pałacowym, którego rozbudowę zakończono w 1547 r. Budynek ten powstał poprzez połączenie dwóch odrębnych budowli ozdobionych wieżą usytuowaną od strony dziedzińca. Elewacje zostały ozdobione maswerkami z profilowanej cegły i tynkowane cienką warstwą zaprawy wapiennej. Był to wystrój typowy dla Pomorza Zachodniego w okresie przejściowym pomiędzy gotykiem a renesansem.

W 1572 r. posiadłość Loitzów przechodzi w ręce panującego księcia. W XVII w. dawną siedzibę Loitzów nabywa radca Rosenhand i odtąd występowała pod nazwą "Dwór Rosenhanda". W XVIII w. posiadłość nabywa rodzina Dobendorf /Szwajcarzy/ i zakłada tam cukiernię. Posiadłość zmienia nazwę na "Dwór Szwajcarski" i nazwa ta przetrwała do 1945 r. W późniejszym okresie obiekt stracił dawny charakter pałacowy na skutek zmian spowodowanych nadbudowaniem jednej kondygnacji, wybiciem nowych otworów okiennych i obudowaniem budynkami czynszowymi.

W czasie wojny kamiennica uległa zniszczeniu - wnętrze i dach spłonęły, ocalały jedynie mury kapitałne, wieża, kolebkowe sklepienia piwnic i spiralne sklepienie w wieży. Po wojnie przystąpiono do

cd. zał. nr 1

### S y t u a c j a :

Budynek położony jest przy ulicy Kurkowej, łączącej się z ulicą Panieńską. Odcinek tej ulicy /wytyczony po wojnie/ przebiega w miejscu wewnętrznego dziedzińca dawnej zabudowy, z której ocalała jedynie Kamienica Loitzów i mały spichlerz. Konfiguracja terenu tworzy dwa poziomy - wyższy od ulicy Grodzkiej, niższy od ulicy Panieńskiej. Kamienica Loitzów stoi na niższym tarasie. Różnica poziomów rozgraniczona jest zabudową - część budynków, od północy, tworzy kompleks powiązany funkcjonalnie z Kamienicą Loitzów, a od południa znajdują się garaże wbudowane w skarpe i dalej budynki mieszkalne.

Wejście główne znajduje się od strony ulicy Kurkowej, a wejście gospodarcze, od strony ulicy Grodzkiej, nie jest obecnie użytkowane z powodu zajęcia terenu na górnym tarasie przez P.K.Z. "Zamek". Kamienica Loitzów powiązana jest funkcjonalnie i przestrzennie /poprzez łącznik w skarpie górnego tarasu/ z dwoma budynkami położonymi w głębi działki /dawne spichlerze datowane na XIV i XV w./. W budynkach tych, po odbudowie i adaptacji mieszczą się: pracownie, warsztaty i sala gimnastyczna P.L.S.P. Do kompleksu zabudowy Liceum należy także budynek /prawdopodobnie spichlerz datowany na XV w./ położony przy ulicy Kurkowej. Teren działki zajmowany przez P.L.S.P. jest nieogrodzony, część rekreacyjna urządzona jest jako trawnik z kilkoma egzemplarzami drzew i krzewów na granicy od strony wschodniej i wzdłuż ulicy Kurkowej.

### M a t e r i a ł , k o n s t r u k c j a :

- ściany fundamentowe: w istniejącej dokumentacji technicznej brak informacji o fundamentach,
- ściany piwnic: ściany zachowanych piwnic - z cegły gotyckiej z występującymi pojedynczymi głazami. Grubość ścian zmienna, od 1,85m do 1,20m. Występuje fragment ściany o grubości średnio ok. 3,70m - przypuszcza się, że może występować tam pomieszczenie dotąd nie zbadane. Podpiwniczenie występuje tylko w najstarszej części budynku, którego rzut zbliżony jest do kształtu litery "L".
- ściany górnych kondygnacji: w części najstarszej zachowane są ściany autentyczne z cegły o grubości zmiennej: 55,60,75,90cm. W toku odbudowy dokonano przemurowań części spękanych, odsłonięto historyczne formy otworów okiennych, wykuto nowe gniazda na belki stropów. Ściany wieży - zachowane są ściany ceglane, autentyczne.
- stropy: nad piwnicą zachowane są sklepienia kolebkowe. Pozostałe stropy wykonano z płyty Kleina na belkach stalowych.
- więźba dachowa: nowa, drewniana, wieszarowa,
- pokrycie dachu: dachówka karpiówka w łuskę,
- posadzki i podłogi: nowe, w hallu na parterze mozaika z płyt marmurowych łamanych, na pozostałych piętrach parkiet. W pokojach parkiet, w sanitariatach terrakota.
- schody: w nowej części budynku - żelbetowe, na belce policzkowej z okład.

cd. zał. nr 2



14. Kubatura	15. Powierzchnia użytkowa	16. Przeznaczenie pierwotne	17. Użytkowanie obecne
5.196 m <sup>3</sup> w tym kubatura wieży = 405 m <sup>3</sup>	672 m <sup>2</sup>	Budynek był siedzibą znanej w Europie bankierskiej rodziny Loitzów.	Budynek główny Państwowego Liceum Sztuk Plastycznych
18. Prace budowlane i konserwatorskie, ich przebieg i dokumentacja		19. stan zachowania (fundamenty, ściany zewnętrzne, ściany wewnętrzne, sklepienia, stropy, konstrukcje dachowe, pokrycie dachu, wyposażenie i instalacje)	
W okresie od 1951r. do 1955r. wykonane zostały następujące prace: budynek odgruzowano i wykonano inwentaryzację techniczną. Opracowano dokumentację naukową i dokumentację techniczną, oraz zrealizowano odbudowę. Wykonawcami tych prac były Pracownie Konserwacji Zabytków:		- fundamenty: nie rozpoznano, - ściany piwniczne: występuje zawilgocenie, obecnie także po wykonaniu przebudowy kotłowni i położeniu nowych tynków widać występowanie wilgoci, - ściany zewnętrzne: stan dobry, - stropy: stan dobry, - dach: więźba - stan dobry, w pokryciu ceramicznym widać ubytki w kalenicy, - wyposażenie: stan dobry za wyjątkiem części stolarki okiennej, z której ok. 30% jest wypaczona i na skutek tego częściowo zmurszała, - instalacje: stan dobry	
- Przedsiębiorstwo Państwowe Wyodrębnione - Zakład Gdańsk: inwentaryzacja, projekt podstawowy, urządzenie placu budowy - od 1951 do 1954r. - Przedsiębiorstwo Państwowe - Zakład w Szczecinie: kosztorysy robót wykończeniowych, projekty detali - 1955r. - Przedsiębiorstwo Państwowe - Warszawa: projekty instalacji - 1954r. oraz dokumentacja naukowa - 1958 r.			
O becnie trwa remont budynku związany ze zmianą centralnego ogrzewania na gazowe.		20. Najpilniejsze postulaty konserwatorskie	
		Należy uzupełnić pokrycie dachu, oraz wymienić część stolarki okiennej.	



21. Ak'a archiwalne (rodzaj akt, numer i miejsce przechowywania)

- Dokumentacja naukowa pt. "Kamienica Loitzów i jej otoczenie - Szczecin ul. Kurkowa" - opracowanie mgr Henryka Dziurki - z 1958r. - przechowywana w archiwum P.S.O.Z. - Szczecin,
- Inwentaryzacja obiektu /częściowa/ oraz dokumentacja techniczna /niekompletna/, przechowywana w archiwum P.S.O.Z. - Szczecin

22. Bibliografia

23. Źródła ikonograficzne i fotografia (rodzaj, miejsce przechowywania, sygnatury)

24. Uwagi różne

25. Opracował

tekst Krzysztof Konopka grudzień 1992r.  
imię, nazwisko, data, podpis

plany, rysunki Krzysztof Konopka grudzień 1992r.  
imię, nazwisko, data, podpis

zdjęcia lotogr. Krzysztof Konopka grudzień 1992r.  
imię, nazwisko, data, podpis

miejsce przechowywania negatywów P.S.O.Z. O.W. Szczecin

Karta po wypełnieniu podlega ochronie na podstawie przepisów prawa autorskiego

26. Adnotacje o inspekcjach, informacje o zmianach (daty, imiona i nazwiska wypełniających)

27. Załączniki

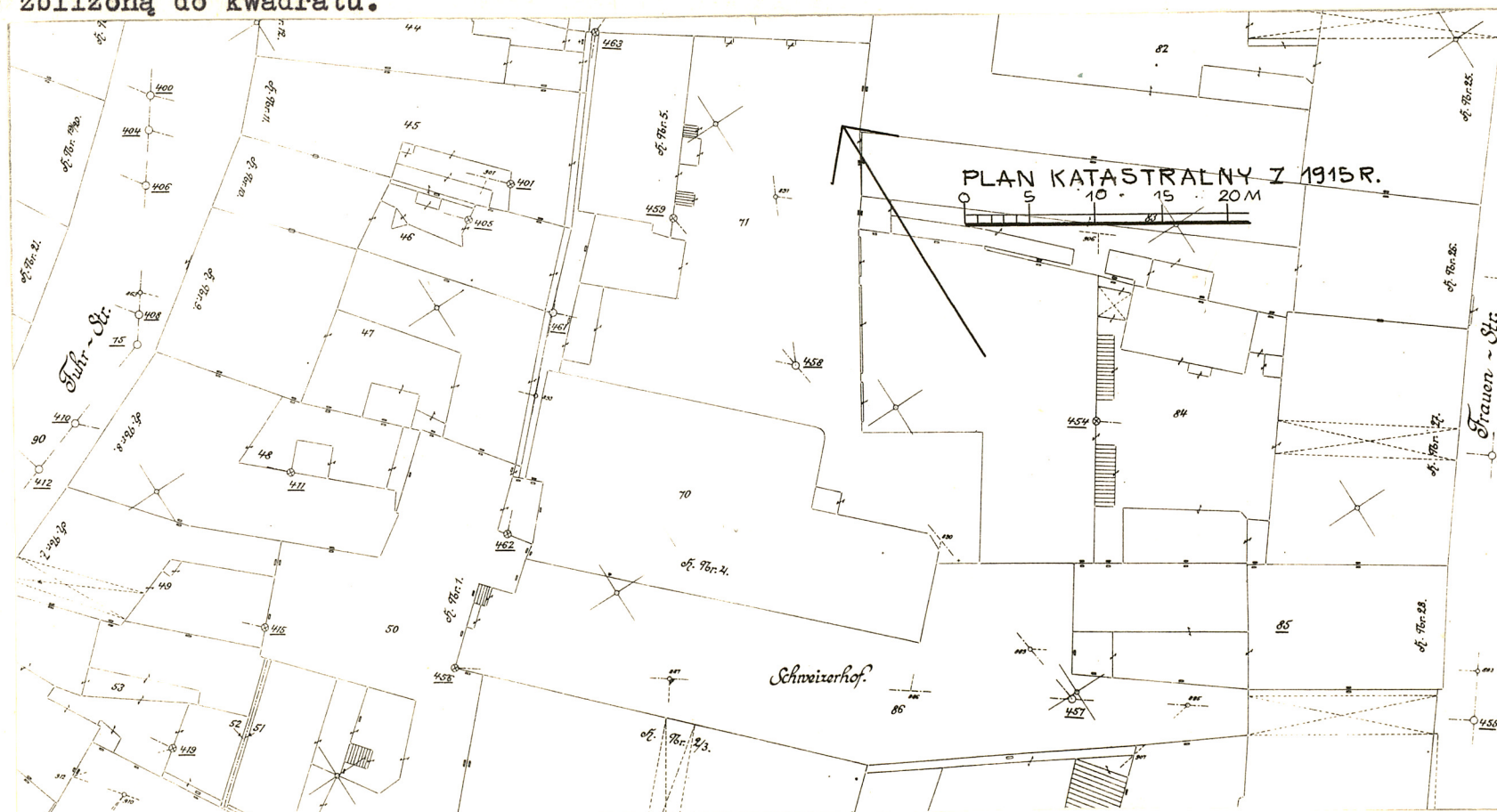
NR 1, 2 i 3



1. Miejscowość <b>S Z C Z E C I N</b>	2. Obiekt (nazwa jak w karcie) <b>KAMIENICA LOITZOW</b>	3. Zawartość wkładki (nazwa obiektu lub materiału uzupełniającego) <b>ciąg dalszy pozycji 12, plan katastralny, zdjęcia na odwrocie</b>
--	--	--

cd. poz. nr 12

piono do odbudowy kamienicy w oparciu o dokumentację opracowaną przez Pracownię Konserwacji Zabytków. Zgodnie z projektem przywrócona została dawna wysokość budynku oraz pierwotne kształty otworów okiennych wraz z rekonstrukcją zniszczonych części dekoracji. Zrezygnowano z rekonstrukcji pierwotnej formy dachów i szczytów oraz chełmu wieży. Kształt rzutu budynku mający formę zbliżoną do litery "L" został zmieniony poprzez dobudowę części powstałej na miejscu, gdzie dawniej znajdował się odrębny budynek należący do innego właściciela i obecnie rzut posiada formę zbliżoną do kwadratu.

Wkładkę założył: **Krzysztof Konopka** grudzień 1992 r.

(imię, nazwisko, data)

Miejsce przechowywania negatywów: **P.S.O.Z. O.W.Szczecin**jed. W.A. Olsztyn z. 135/S  
OZGraf. Z.P. Ostróda z. 676 n. 40 000

Wzór ODZ 1978 r.





ELEWACJA FRONTOWA - II KONDYGNACJA



PORTAL W WIEŻY



ELEWACJA FRONTOWA



ELEWACJA FRONTOWA - IV KONDYGNACJA



1. Miejscowość S Z C Z E C I N	2. Obiekt (nazwa jak w karcie) KAMIENICA LOITZOW	3. Zawartość wkładki (nazwa obiektu lub materiału uzupełniającego) ciąg dalszy pozycji nr 13 zdjęcia na odwrocie
-----------------------------------	---	--

cd. pozycji 13

dziną drewnianą stopni i podstopni, na podestach parkiet.<sup>P</sup>oręcz schodów drewniana, ozdobna. Schody w wieży na zachowanym spiralnym sklepieniu, bez balustrady, z drewnianą okładziną stopni i podstopni.

- otwory: występują zróżnicowane formy otworów okiennych: w części frontowej nadproża mające formy kotarowe, a także występują łuki odcinkowe. W części budynku od strony ul. Grodzkiej - okna o formie prostej. Stolarka okien dostosowana do wykroju otworów. Występują okna skrzynkowe i półskrzynkowe o podziałach czterokwaterowych ze ślaniem. Drzwi zewnętrzne klepkowe, na zawiasach pasowych, kuty, stylizowane na formy historyczne. Stolarka okienna i drzwiowa malowana olejno na kolor brązowy.

R z u t :

Forma rzutu zbliżona do kwadratu, podzielona na trzy trakty, w tym część frontowa ma formę traktu poprzecznego. Historyczna część budynku składa się z dwóch traktów - poprzecznego dłuższego i dostawionego do niego pod kątem lekko rozwartym traktu o formie zbliżonej do kwadratu. W tym rozwidleniu dobudowany został trakt trzeci, mieszczący klatkę schodową i sanitariaty. Ciąg komunikacyjny tworzy hall główny mający kształt litery "L" oraz klatka schodowa. Schody w wieży nie są obecnie dostępne z budynku głównego, wejście z hallu zostało zamurowane. Dojście na poddasze dostępne jest z klatki schodowej wieży.

B r y ł a :

Forma bryły zróżnicowana, wyróżnia się część najstarsza, frontowa, ze skrzydłem od strony zachodniej i wieżą częściowo wtopioną w korpus bryły, od frontu. Dach na części frontowej dwuspadowy, rozpięty pomiędzy ścianami szczytowymi - pld. - zach. i pln. - wsch. Dach wieży ma formę namiotową. Nad skrzydłem od strony ul. Grodzkiej dach trójspadowy z kalenicą prostopadłą do kalenicy dachu części frontowej. Część dobudowana /od strony ulicy Grodzkiej/ niższa o jedną kondygnację, pokryta dachem jedno-spadowym. Ilość kondygnacji: w części frontowej i skrzydło od zachodu - 4 kondygnacje oraz podpiwniczenie. W części dobudowanej /od pln. - zach./ - 2 kondygnacje.

E l e w a c j e :

Elewacja frontowa ma układ asymetryczny, rozdzielony pionem wieży. Część tej elewacji od strony południowej ma na trzech górnych kondygnacjach dekorację maswerkową, także dekoracja występuje w górnych kondygnacjach wieży oraz na ostatniej kondygnacji części północnej elewacji. Otwory okienne mają kształty zróżnicowane - część posiada nadproża o wykroju kotarowym, część przesklepiona jest łukiem odcinkowym. Okna dolnej części wieży mają charakterystyczny skośny wykrój, odpowiadający biegowi schodów. Wejście główne do hallu przesklepione jest łukiem odcinkowym, a wejście do wieży ozdobione jest bogatą dekoracją z cegły profilowanej, otwór zaś przesklepiony łukiem pełnym. Zróżnicowany wystrój elewacji bocznych wynika od. na odwrocie

Wkładkę złożył: Krzysztof Konopka grudzień 1992r.  
(imię, nazwisko, data)

Miejsce przechowywania negatywów: P.S.O.Z. O.W. Szczecin



cd. pozycji nr 13

z układu brył budynku - w części przykrytej dachem o kalenicy równoległej do dłuższej osi budynku występują ściany szczytowe. W elewacji pld. - zach. powtarza się wystrój taki, jak w elewacji frontowej, w elewacji pln. - wsch. dekoracja maswerkowa występuje tylna ostatniej kondygnacji. Elewacje skrzydła od ul. Grodzkiej rozwiązane są prosto, bez jakichkolwiek ozdób. Wszystkie elewacje tynkowane są tynkiem cem. - wap. gładkim, w kolorze białym. Stolarka okienna i drzwiowa malowana olejno na kolor brązowy.

W n ę t r z e :

wystrój wnętrza prosty, dostosowany do funkcji obiektu. Jedynym elementem wzbogacającym wnętrze są rozglifienia ścian wokół otworów okiennych, oraz blendy występujące na ścianach bezokiennych. Stolarka drzwi wewnętrznych: płycinowa w salach szkolnych i gabinetach, w sanitariatach typowa.

I n s t a l a c j e:

/ kotły gazowe /      wodno - kanalizacyjna, elektryczna, teletechniczna, gazowa, centralnego ogrzewania



ELEWACJA PD.-ZACH.



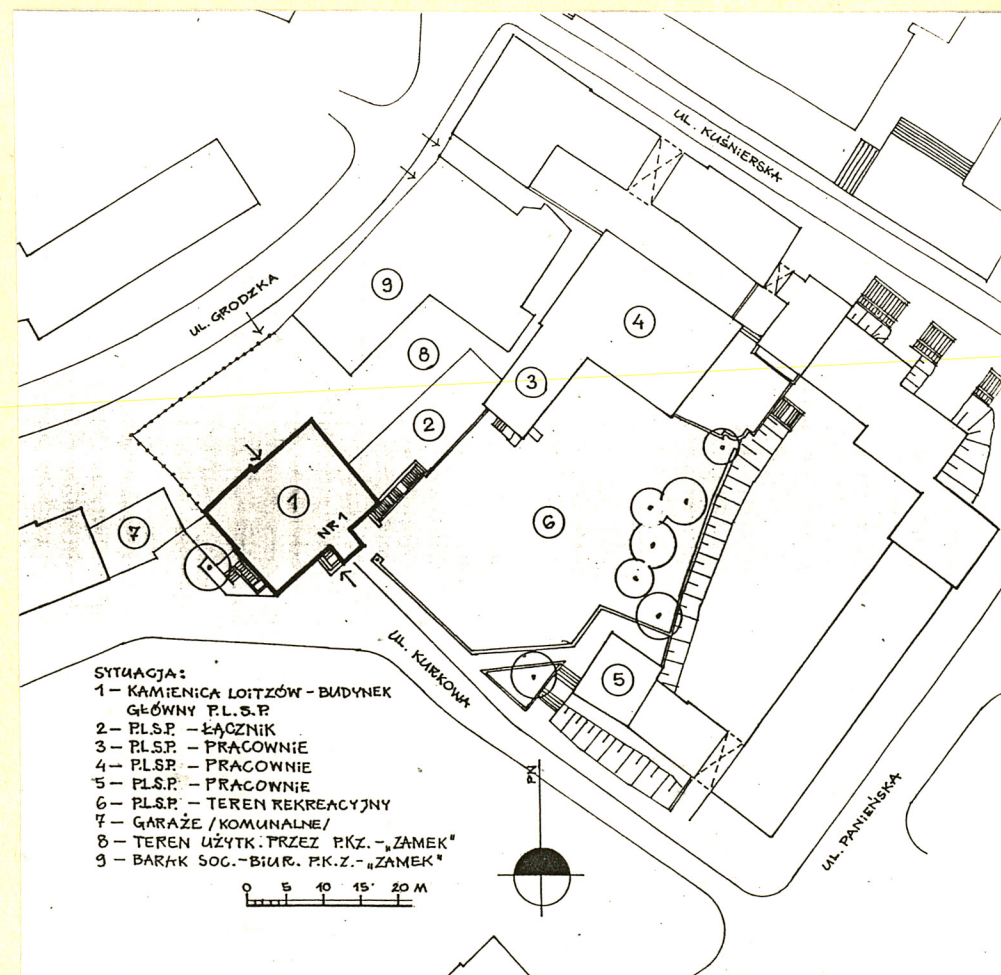
ELEWACJA PD.-WSCH.



1. Miejscowość SZCZECIN	2. Obiekt (nazwa jak w karcie) KAMIENICA LOITZOW	3. Zawartość wkładki (nazwa obiektu lub materiału uzupełniającego) zdjęcia, sytuacja
----------------------------	---	---



ELEWACJA PN.-ZACH.



Wkładkę założył: Krzysztof Konopka grudzień 1992  
(imię, nazwisko, data)

Miejsce przechowywania negatywów: O.S.O.Z. O.W. Szczecin