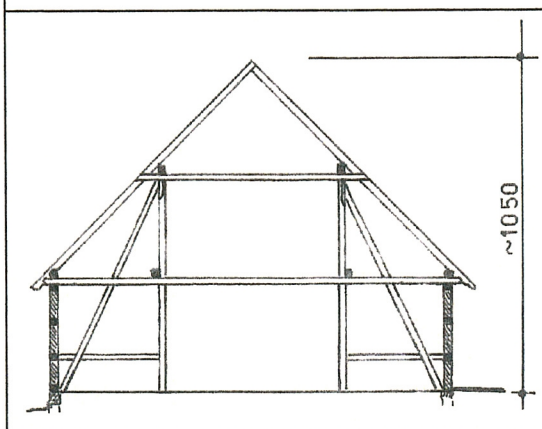
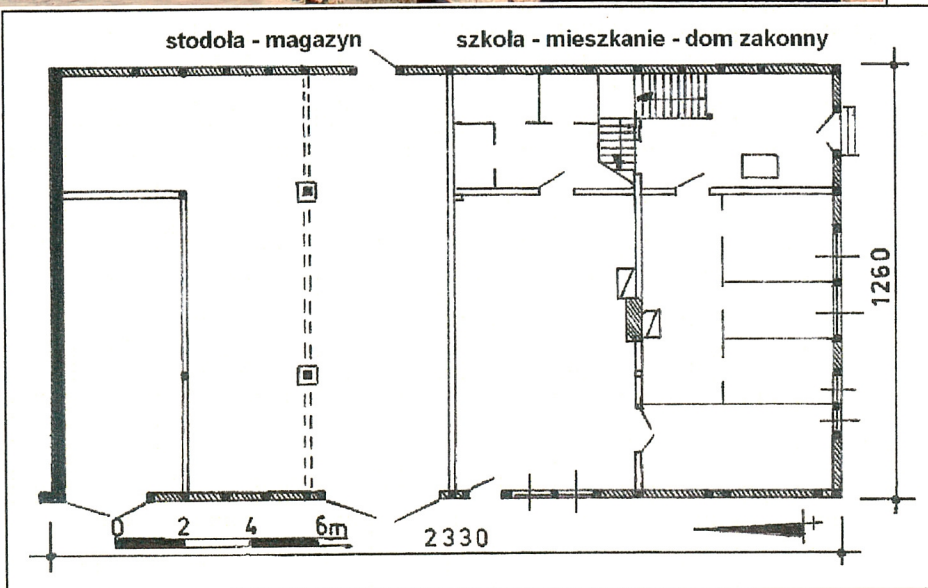


| | | |
|---|---|--|
| 1. Obiekt: STODOŁA – SZKOŁA, OB. MAGAZYN NR 6 | 2. Czas powstania kon. XIX w. | 3. Miejscowość SZCZECIN (STOŁCZYN) |
|---|---|--|

11. Zdjęcia, rzut, przekrój, sytuacja, orientacja



A - 1939



B

| |
|--|
| 4. Adres 71-834 Szczecin ul. Kościelna 6 nr działki 29/2 nr hipotecz. K.W. [redacted] |
| 5. Przynależność administracyjna województwo zachodniopomorskie powiat Szczecin gmina Szczecin |
| 6. Poprzednie nazwy miejscowości Stettin - Stolzenhagen (do 1939 r.) Kirchenstrasse 6 |
| 7. Przynależność administracyjna przed 1.I.1999 r. województwo szczyecińskie gmina Szczecin |
| 8. Właściciel i jego adres Parafia rzymskokatolicka p.w. Niepokalanego Serca NMP ul. Kościelna 4 71-834 Szczecin |
| 9. Użytkownik i jego adres j/w |

10. Rejestr zabytków

Nr **A-493** data **27 stycznia 2011 r.**

Stołczyn to średniowieczna wieś podszczecińska, założona w XII wieku przez rycerzy von Stolzenhagen, wzmiankowana w 1260 roku przy nadaniu ziemi klasztorowi cysterek ze Szczecina. W kon. XIV w. większość ziemi należała do klasztoru kartuzów z Grabowa, część do kościoła NMP oraz klasztoru cysterek, a niewielkie działki do mieszczan szczecińskich. Po reformacji dobra zakonne weszły w skład domeny książęcej.

W XVIII w. oprócz gospodarstw chłopskich byli: karczmarz i kowal, a także niewielka cegielnia. Po reformach uwłaszczeniowych (1825 r.) w Stołczynie odnotowano: zabudowania kościelne, szkołę, 102 domy i 186 budynki gospodarcze, 13 rzemieślników; 220 rodzin i 1123 osoby.

W 2 poł. XIX w. nastąpił proces rozbudowy i uprzemysłowienia (5 cegielni) Stołczyna, który z dwiema wsiami (Kraśnica i Glinki) utworzył na pocz. XX w. jeden organizm, przy czym Stołczyn zachował charakter rolniczy.

W 1939 roku Stołczyn (il. A) - wraz z innymi, podmiejskimi wsiami - wszedł w skład tzw. Wielkiego Szczecina; dzielnica liczył wtedy 6335 mieszkańców.

- - - - -

W XIX wieku w Stołczynie działała **szkoła przykościelna**, służąca tej wsi i sąsiednim Glinkom. Już w 1831 roku planowano budowę nowej szkoły, na oddzielnej działce o powierzchni 4 mórg, gdyż ówczesny budynek był niewystarczający. Nowa szkoła miała służyć także mieszkańcom Gocławia i Kraśnicy. Plan ten nie został zrealizowany, do czasu budowy nowego budynku szkolnego (z pocz. XX w.) przy ul. Dąbrówki 10.

Ewidencjonowany budynek (**stodoła – szkoła, ob. magazyn**) został wzniesiony w kon. XIX w. na działce należącej do parafii (pastora) miejscowego kościoła. Obiekt ułożono na **c.d. wkładka nr 1**

Sytuacja

Ewidencjonowany obiekt zlokalizowany jest w północnej części Szczecina, w ramach dzielnicy Stołczyn, przy ul. Kościelnej, w sąsiedztwie skrzyżowania z ul. Nehringa (il. H). Budynek wchodzi w skład dużej działki kościelnej (o pow. ok. 0,8 ha), rozplanowanej w kształcie nieregularnego prostokąta i złożonej z kościoła, ogrodu z sadem oraz dawnej zagrody pastora (proboszcza), położonej we wschodniej części parceli, w skład której wchodzi dom parafialny, budynek stodołno-magazynowy oraz nowy dom zakonny (il. I). Budynek stodołno-magazynowy posiada odrębny numer policyjny (nr 6), posadowiony jest na froncie dawnego podwórza, szczytem do drogi, stanowi wschodnią granicę całej działki kościelnej. Po zachodniej stronie, w odległości ok. 20 m. ułożony jest dom parafialny; budynek wzniesiony w kon. XIX w., ceglany (nietynkowany) parterowy, z ryzalitem w ścianie ogrodowej, nakryty dachem 2-spadowym, z elementami pierwotnego detalu i stolarki (fot. 27-28). W głębi podwórza znajduje się nowy, dwukondygnacyjny dom zakonny. Podwórze wygodzone jest od frontu współczesnym płotem metalowym na betonowej podmurówce, z dwuskrzydłową bramą wjazdową, a w części tylnej zachowany pierwotny mur ceglany. Wnętrze wyłożone współczesną kostką typu polbruk, a droga wjazdowa wybetonowana. Przy zachodniej ścianie budynku stodołnego rośnie okazały jesion. Po zachodniej stronie zespołu plebani, w terasowatym obniżeniu terenu znajduje się ogród, sad i plac zabaw oraz przejście do kościoła.

Materiał, technika, konstrukcja:

Posadowienie: obiekt osadzony na kamienno-ceglanej podmurówce (cegła w układzie na zrąb), która od strony podwórza została zakryta przez podwyższoną nawierzchnię z polbruku, od wschodu ma wysokość ok. 30-40 cm (fot. 7), a w szczycie południowym jest otynkowana.

Ściany: obwodowe wykonane są w konstrukcji ryglowej z ceglanym wypełnieniem (fot. 1, 2-5), za wyjątkiem ściany północnej która jest wtórną obmurowaną, a szczyt odeskowany (fot. 6). Szkielet konstrukcyjny drewnianej ramy stanowią rytmicznie rozmieszczone słupy (szczególnie w ścianie południowej i wschodniej), osadzone dołem w podwalinie, górą spięte oczepem i połączone dwoma poziomami rygli, a w kwaterach przynaroznych (fot. 8) stabilizowany krzyżującymi się zastrzałami (pośrodku ściany wschodniej ukośne zastrzały). Słupy o przekroju 19 x 18 cm, rygle – 15 x 17 cm. Wypełnienie ścian ryglowych stanowi cegła ceramiczna w układzie wozówkowym na płask; lica ścian są nietynkowane, a w górnych kwaterach części stodołnej umieszczone krzyżowe otwory wentylacyjne. Szczyt południowy w całości o konstrukcji ryglowej z ceglanym wypełnieniem.

Ściana zachodnia (podwórzowa) z licznymi zmianami w obrębie szkieletu konstrukcyjnego i wypełnienia, co wiązało się ze zmianą funkcji i koniecznością wprowadzenia nowych drzwi, okien, itd.; na niektóre, skorodowane belki i słupy nabite są deski

Ściany wewnętrzne historycznie wtórne. Dominują ściany murowane z cegły ceramicznej tynkowane i z odstoniętym wątkiem (w obrębie stodoły – fot. 22, 23). W części szkolnej, wtórnie zaadaptowanej na dom zakonny wprowadzono płycinowe przepierzenia (fot. 16), dzielące wnętrze dawnych klas i mieszkania na cele zakonne. Toalety w obrębie korytarza wydzielone są ściankami deskowymi.

Stropy: należy przypuszczać, że pierwotnie strop znajdował się nad parterem południowej części budynku, a po remoncie i adaptacji poddasza na mieszkania (1926 r.) wprowadzono także strop nad II kondygnacją. Są to stropy drewniane, belkowe, wyprawione na gładko, tj. z podsufitką na matach trzcinowych, tynkowane i bielone. Wypełnienie przestrzeni międzybelkowych stanowi tzw. ślepa podłoga z posypką (fot. 25).

c.d. wkładka nr 1

| | | | |
|---|---|---|---|
| <p>14. Kubatura</p> <p>ok. 2000 m³</p> | <p>15. Powierzchnia zabudowy</p> <p>281,0 m²</p> | <p>16. Przeznaczenie pierwotne</p> <p>stodoła, magazyn, szkoła</p> | <p>17. Użytkowanie obecne</p> <p>magazyn, garaż</p> |
| <p>18. Prace budowlane i konserwatorskie, ich przebieg i dokumentacja (po 1945 r.)</p> <p>Budynek był doraźnie remontowany i adaptowany do nowych celów. Po 1945 r., przez kilka lat działała tutaj szkoła, a następnie (od l. 60-tych XX w.) sale katechetyczne. W l. 80-tych XX w. wymieniono pokrycie dachowe (dachówkę karpiówkę zastąpiono eternitem), część stolarki okiennej i drzwiowej, część instalacji oraz zaadaptowano pomieszczenia szkoły i mieszkanie na cele zakonne – m.in. wykonano nowe podziały wnętrza. W ostatnich latach wymieniono wrota w ścianie zachodniej.</p> | | <p>20. Najpilniejsze postulaty konserwatorskie</p> <p>Obiekt waloryzuje architektoniczny krajobraz Stołczyna (dawnej wsi podmiejskiej), stanowi integralny i charakterystyczny element zabudowy dawnej zagrody pastora. Budynek zachował pierwotną bryłę z wysokim dachem dwuspadowym oraz oryginalną (ryglową) konstrukcję ścian z odsłoniętym szkieletem i ceglanymi (nietynkowanymi) fachami. Jest to jeden z nielicznych przykładów ryglowego budownictwa w przestrzeni obecnego miasta, zaś w sensie historycznym i kulturowym wiąże stanowi swoista spuściznę przykościelnego szkolnictwa.</p> <p>Budynek ujęty jest w ewidencji konserwatorskiej (i gminnej). Z uwagi na całościowo zachowaną formę architektoniczną, oryginalną konstrukcję ścian oraz w/w wartości historyczne wskazana jest pełna ochrona konserwatorska, <u>z zaleceniem wpisania obiektu do rejestru zabytków</u>. Ochronie winna podlegać bryła z dachem 2-spadowym oraz ryglowa konstrukcja ścian z ceglanym wypełnieniem (z odsłoniętym drewnianym szkieletem).</p> <p>Należy rozważyć możliwość pełnej ochrony historycznego budynku plebani, który zachował pierwotną formę architektoniczną, kompozycję i wystrój elewacji oraz liczne elementy detalu i stolarki z kon. XIX w.</p> | |
| <p>19. Stan zachowania (fundamenty, ściany, sklepienia, stropy, konstrukcja dachowa, pokrycie dachu, wyposażenie i instalacje)</p> <p>Ogólny stan techniczny budynku należy określić jako średnio – dobry; obiekt wymaga kompleksowego remontu, szczególnie w obrębie ścian ryglowych. Widoczne wybrzuszenia i ugięcia ścian ryglowych, odspojenia ceglanego wypełnienia, korozja drewnianego szkieletu. Brak izolacji poziomej. Tymczasowo zabezpieczony (zadekowany) szczyt północny. Nieszczelne i szkodliwe (eternitowe) pokrycie dachowe.</p> | | | |

21. Akta archiwalne, źródła ikonograficzne i kartograficzne (rodzaj, nr i miejsce przechowywania)
Akta Nadzoru Budowlanego, syg. 14.189, Archiwum Państwowe w Szczecinie
Mapa topograficzna Stołczyna (*niem. Stolzenhagen*) z 1888 i 1938 r. - ze zbiorów BDZ w Szczecinie.

Mapa katastralna Szczecina (Stettin-Stolzenhagen) z 1939 r.

www.google.earth

22. Bibliografia

Bialecki T., Turek-Kwiatkowska L., Szczecin stary nowy, Szczecin 1991.

Kozińska B., Rozwój przestrzenny Szczecina od pocz. XIX w do II wojny światowej, Szczecin 2002.

Kunkel O., Reichow H., Stettin so wie es war, Düsseldorf 1975.

Łuczak M, Szczecin Skolwin, Stołczyn, Szczecin 2007.

Stettiner Adressbuch, Stettin 1942.

23. Uwagi różne

24. Opracował: (imię, nazwisko, data, podpis)

tekst **mgr Waldemar Witek – Verbum, X. 2010 r.**

plany, rysunki **mgr Waldemar Witek – Verbum, IX. 2010 r.**

zdjęcia, fotogr. **mgr Waldemar Witek – Verbum, X. 2010 r.**

miejsce przechowywania negatywów (CD): **WUOZ w Szczecinie**

**KARTA PO WYPEŁNIENIU PODLEGA OCHRONIE NA PODSTAWIE PRZEPISÓW
PRAWA AUTORSKIEGO**

25. Adnotacje o inspekcjach, informacje o zmianach
(daty, imiona i nazwiska wypełniających)

26. Załączniki

7 wkładek szczegółowych

| | | |
|--|--|---|
| 1. Miejscowość SZCZECIN | 4. Obiekt (nazwa jak w karcie) STODOŁA – SZKOŁA, OB. MAGAZYN ul. Kościelna 6 | 5. Zawartość wkładki: tekst, mapy, archiwalia |
| 2. Gmina Szczecin | | |
| 3. Województwo zachodniopomorskie | | |

c.d. rubr. nr 12

miejsu wcześniejszego budynku gospodarczego, o czym świadczy mapa z 1888 r. (il. C) oraz informacje z poł. XIX w. o wielkości i zabudowie gospodarstwa probostwa, które składało się z domu mieszkalnego, stodoły i dwóch stajni. Datowanie ewidencjonowanego obiektu oparto na analizie konstrukcji ścian ryglowych, więźby dachowej oraz materiałów kartograficznych i archiwalnych. Pierwotnie budynek pełnił funkcję ogólnogospodarczą, z obszerną stodołą oraz pomieszczeniami o charakterze magazynowym, warsztatowym – w szczycie południowym zapewne w układzie dwukondygnacyjnym. Do ściany szczytowej (podwórzowej) przylegał budynek tzw. kuchni letniej i pralni.

W 1926 r. przeprowadzono remont budynku (il. E, F), adaptując część przy szczycie frontowym na szkołę z mieszkaniem na poddaszu. Na parterze wydzielono dwie, obszerne i przechodnie klasy (z trzema wejściami), zaś wzdłuż ściany wytyczono korytarz z klatką schodową oraz toalety. W przestrzeni poddasza wydzielono dwa pokoje, kuchnię, komorę oraz obszerny korytarz. W owym czasie wprowadzono zmiany w obrębie elewacji południowej i zachodniej, gdzie umieszczono nowe okna i drzwi, a także zamurowano niektóre otwory w ścianie zachodniej.

W 1940 r. mieszkanie na poddaszu przydzielono rodzinie Adolfa Bartha.

Po II wojnie światowej w budynku działała (do 1948 r.) szkoła podstawowa, którą przeniesiono do wyremontowanego obiektu przy ul. Dąbrówki. Następnie budynek był związany z miejscową parafią rzymsko-katolicką, erygowaną w 1946 r., użytkowany na cele gospodarcze oraz salę katechetyczną. W 1989 r. w pomieszczeniach dawnej szkoły zamieszkała wspólnota zakonna Sióstr Uczennic Krzyża, która użytkowała tę część budynku do 2007 r., tj. do czasu wybudowania na działce kościelnej nowego domu zakonnego.

Obecnie budynek pełni doraźne funkcje magazynowo-składowe, z garażami w dawnej stodole, a w części mieszkalnej (poddasze) jest nieużytkowany.

c.d. rubr. nr 13

W obrębie poddasza belki stropowe są nabite do krokwi i stolców więźby dachowej

Więźba dachowa: historyczna, drewniana. Jest to konstrukcja krokwiowo-płatwiowo-kleszczowa (il. 22-26), z podwójnymi podporami stolcowymi, dwoma poziomami kleszczy, stabilizowana długimi zastrzałami oraz mieczami. W obrębie południowej części budynku wprowadzono stropy z belkami nabitymi, które wzmacniały całą więźbę, a zdemontowano długie zastrzały, które zachowane są w części stodołnej. Krokwie o wym. 13 x 16 cm, rozmieszczone są co 100 cm, wsparte dołem na belkach oczepowych i ześrubowane z kleszczami; końce krokwi ozdobnie profilowane i wyprowadzone ok. 50 cm poza lico ścian (il. 9). Płatwie i stolce o wym. ok. 20 x 22 cm. Połączenia ciesielskie są kołkowane a kleszcze ześrubowane.

W obrębie dawnego mieszkania na poddaszu wewnętrzne połączenia dachowe są odeskowane z dociepleniem oraz tynkowane na gładko.

Pokrycie dachu: pierwotnie stanowiła dachówka karpiówka; obecnie płyty z eternitu falistego, ułożone na dawnych łątach drewnianych.

Podłogi, posadzki: w obrębie dawnej szkoły i mieszkania na poddaszu występują podłogi deskowe; w stodole podłoga gruntowa, na klepsku posadzka z glinianej polepy, oddzielona od sąsiedka ceglaną warstwą (fot. 24), a w garażu posadzka betonowa.

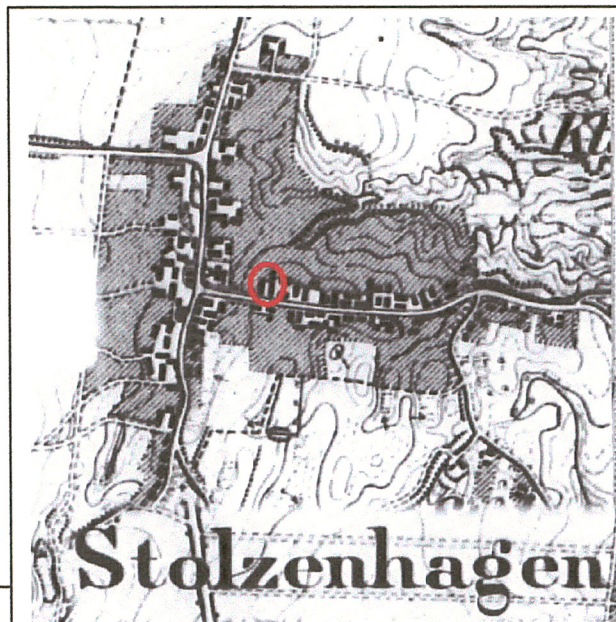
Schody: na poddasze ustawione są pośrodku dawnego korytarza szkolnego. Są to schody (fot. 13-14) drewniane, 2-biegowe, policzkowe, ze szczeblinową balustradą. Poddasze dostępne po dostawianej drabinie.

Stolarka okienna: z okresu remontu i adaptacji budynku na szkołę i mieszkanie (1926 r.). W pierwotnych polach międzyryglowych osadzono dwuskrzydłowe okna krosnowe z podziałem szczeblinowym (il. F). Obecnie okna tego typu zachowały się w ścianie zachodniej. Pozostałe okna są również drewniane,

c.d. wkładka nr 2

Wkładkę założył: **mgr W. Witek, X. 2010 r.**

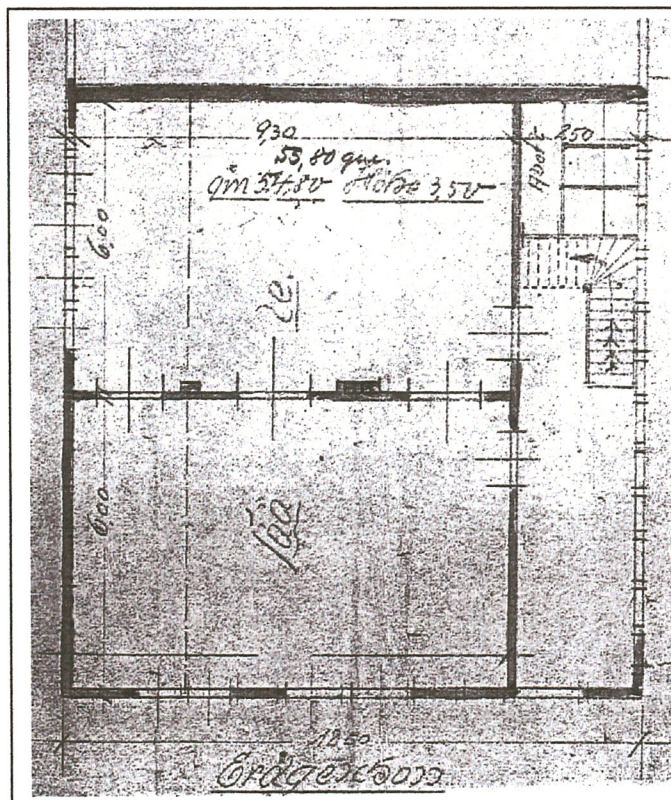
Miejsce przechowywania negatywów (CD): **WUOZ w Szczecinie**



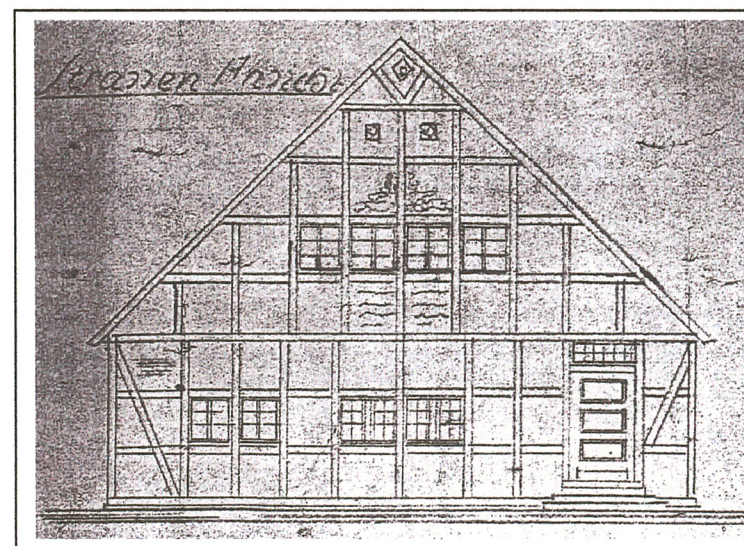
C



□



E



F

| | | |
|--|--|--|
| 1. Miejscowość SZCZECIN | 4. Obiekt (nazwa jak w karcie) STODOŁA – SZKOŁA, OB. MAGAZYN ul. Kościelna 6 | 5. Zawartość wkładki: tekst, widoki, plan sytuacyjny |
| 2. Gmina Szczecin | | |
| 3. Województwo zachodniopomorskie | | |

c.d. rubr. nr 13

2-skrzydłowe, krosnowe, dzielone słupkiem; wszystkie otwory ujęte deskowymi opaskami i parapetami (fot. 11). W ścianach części stodołnej znajdują się niewielkie otwory wentylacyjne w formie równoramiennej krzyża (fot. 12).

Stolarka drzwiowa: historycznie wtórna. Drzwi w ścianie południowej (do dawnej szkoły) 2-skrzydłowe, klepkowe (wtórne), z wysokim, 3-polowym nadświetłem (fot. 10). W ścianie zachodniej, w obrębie części stodołnej występują wtórne wrota, 2-skrzydłowe, metalowe i drewniane oraz 1-skrzydłowe drzwi płycinowe (fot. 15), prowadzące do dawnej klasy szkolnej. Pośrodku ściany wschodniej, w osi klepiska, osadzone są pierwotne drzwi deskowe, zawieszone na pasowych zawiasach; obecnie nieużytkowane.

Drzwi wewnętrzne (w części szkolnej i mieszkalnej) historyczne, 1 i 2-skrzydłowe, płycinowe, pełne (fot. 17) i z naświetłem (fot. 18), zawieszone na trzpieniowych zawiasach, zaopatrzone w metalowe lub mosiężne klamki; otwory ujęte prostymi (deskowymi) opaskami. Drzwi do toalet 1-skrzydłowe, deskowe.

W podłodze korytarza dawnej części szkolnej znajduje się włącz do piwnicy, zamykany deskowa klapą (fot. 19).

Rzut

Budynek założony na planie regularnego prostokąta, zorientowanego na osi N – S, o wymiarach 2330 x 1260 cm (il. B); front zwrócony pierwotnie w kierunku zachodnim (w stronę plebani), wtórnie „przeorientowany” w kierunku południowym – stronę ul. Kościelnej. Obecnie do wnętrza budynku prowadzi kilka wejść, które stanowią konsekwencję historycznych podziałów: trzy w ścianie zachodniej (w tym dwoje wrót do stodoły i ob. garażu), jedno w ścianie południowej i jedno w ścianie wschodniej.

Bryła

Budynek w formie regularnego prostopadłościanu, nakrytego wysokim dachem dwuspadowym, z dwiema facjatkami (z daszkami pulpitowymi) w połaci zachodniej. Wysokość całkowita wynosi ok. 1050 cm, a stosunek wysokości ścian do dachu jak 1 : 2 (il. B). W sensie formalnym jest to budynek parterowy, z małą piwnicą oraz częściowo mieszkalnym poddaszem. Pomieszczenia dawnej szkoły o wys. ok. 330 cm, a w obrębie mieszkania na poddaszu o wys. ok. 260 cm. Komunikację pionową zapewniają schody, ustawione pośrodku korytarza szkolnego. Pod korytarzem znajduje się niewielka i stosunkowo płytka piwnica, dostępna przez włącz w podłodze. Część stodołna jednoprzestrzenna, za wyjątkiem wtórnie wydzielonego garażu.

Elewacje

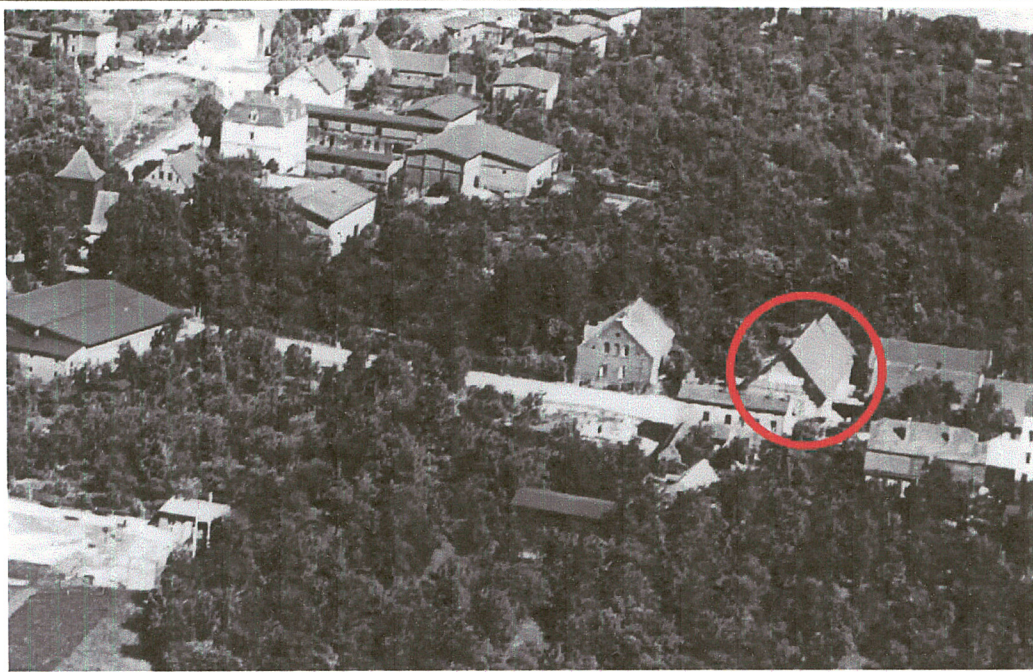
Elewacje o pierwotnej kompozycji, ukształtowanej przez rytm szkieletu ryglowych ścian, z historycznymi nawarstwieniami, wprowadzonymi podczas remontu budynku w 1926 r. Wszystkie elewacje (za wyjątkiem ściany północnej) charakteryzują się jednorodnym wystrojem i kolorystyką, odzwierciedlającym naturalne walory odsłoniętego szkieletu drewnianego oraz ceglanego wypełnienia pól międzyryglowych. Otwory okienne ujęte są prostymi, deskowymi opaskami, a w szczytach widoczne są ozdobnie profilowane końce belek stropowych. W górnych kwaterach części stodołnej umieszczone są krzyżowe otwory wentylacyjne.

Elewacja zachodnia (podwórzowa) obecnie 5-osiowa, arytmiczna (fot. 3). Elewacja południowa, szczytowa 5-osiowa w obrębie parteru oraz 6-osiowa, rytmiczna w obrębie szczytu (fot. 4). Elewacja wschodnia 1-osiowa (fot. 5).

c.d. wkładka nr 3

Wkładkę założył: **mgr W. Witek, X. 2010 r.**

Miejsce przechowywania negatywów (CD): **WUOZ w Szczecinie**



G



H

I

| | | |
|--|--|--|
| 1. Miejscowość SZCZECIN | 4. Obiekt (nazwa jak w karcie) STODOŁA – SZKOŁA, OB. MAGAZYN ul. Kościelna 6 | 5. Zawartość wkładki: tekst, spis ilustracji, foto |
| 2. Gmina Szczecin | | |
| 3. Województwo zachodniopomorskie | | |

c.d. rubr. nr 13

Wnętrze

Rozplanowanie wnętrza zostało ukształtowane podczas remontu budynku w 1926 r. (il. B, E) W sensie formalnym czytelny jest podział na dwie, równe i nieskomunikowane z sobą części: jednoprzestrzenną stodołę oraz dwukondygnacyjną część szkolno-mieszkalną. W obrębie części stodołnej zachowało się pierwotne klepisko, zaznaczone ceglaną podmurówką oraz belkowymi ścieżnicami oraz obszerny sąsiek, na którym wydzielono garaż. W części szkolnej wydzielone były dwie, jednakowe klasy (o wym. ok. 6 x 9 m) oraz korytarz ze schodami i toaletami. W trakcie użytkowania przez siostry zakonne salę południową przedzielono przepierzeniami na kilka cel. Podobnie rozwiązano układ w dawnym mieszkaniu na poddaszu, gdzie oprócz cel zakonnych wydzielono także niewielką kaplicę.

Wyposażenie

Z historycznego wyposażenia zachowały się w/opisane elementy: drewniane schody, płycinowe drzwi z metalowymi i mosiężnymi klamkami oraz część okien.

Instalacje

Elektryczna, wod.-kan., gazowa., telefoniczna. System ogniowy oparty był na dwóch kominach słupowych, z piecami kaflowymi (fot. 20) i westfalką w kuchni (fot. 21).

Spis ilustracji (plany, mapy, rysunki):

- A. mapa katastralna Szczecina (Stołczyna) z 1939 r.
- B. budynek - rzut parteru i przekrój poprzeczny
- C. mapa sztabowa wsi Stołczyn (Stolzenhagen) z 1888 r.
- D. mapa sztabowa wsi Stołczyn (Stolzenhagen) z 1838 r.
- E. projekt adaptacji przyziemia budynku na sale szkolne – 1926 r.
- F. projekt elewacji południowej, po adaptacji przyziemia budynku na szkołę i mieszkanie - 1926 r.
- G. widok działki kościelnej z lotu ptaka – 1938 r.
- H. widok działki kościelnej z satelity (www.google.earth)
- I. plan sytuacyjny, dz. geod. 29

c.d. wkładka nr 4

Wkładkę założył: **mgr W. Witek, X. 2010 r.**

Miejsce przechowywania negatywów (CD): **WUOZ w Szczecinie**



2.



3.



4.



5.

1. Miejscowość **SZCZECIN**
 2. Gmina **Szczecin**
 3. Województwo **zachodniopomorskie**

4. Obiekt (nazwa jak w karcie)
STODOŁA – SZKOŁA, OB. MAGAZYN
ul. Kościelna 6

5. Zawartość wkładki:
tekst, spis ilustracji, foto

c.d. rubr. nr 13

Spis fotografii:

1. Szczecin, Kościelna 6 – widok ogólny od pld.-wschodu, z ulicy
2. Szczecin, Kościelna 4-6 – dawna zagroda pastora, widok od pld.-zachodu
3. Szczecin, Kościelna 6 – elewacja zachodnia (podwórzowa)
4. Szczecin, Kościelna 6 – elewacja szczytowa, południowa
5. Szczecin, Kościelna 6 – elewacja wschodnia
6. Szczecin, Kościelna 6 – elewacja szczytowa, północna
7. Szczecin, Kościelna 6 – kamienno-ceglana podmurówka w ścianie wschodniej
8. Szczecin, Kościelna 6 – krzyżujące zastrzały w zachodniej ścianie
9. Szczecin, Kościelna 6 – połączenie końców krokwi z kleszczami (połąć zachodnia)
10. Szczecin, Kościelna 6 – drzwi w szczycie południowym (do dawnej szkoły)
11. Szczecin, Kościelna 6 – okna w ścianie południowej (w szkole)
12. Szczecin, Kościelna 6 – otwory wentylacyjne w części stodołnej
13. Szczecin, Kościelna 6 – część szkolna, korytarz z klatką schodową
14. Szczecin, Kościelna 6 – część szkolna, schody na poddasze
15. Szczecin, Kościelna 6 – część szkolna, drzwi wejściowe w ścianie zachodniej
16. Szczecin, Kościelna 6 – wnętrze klasy szkolnej z podziałem na cele zakonne
17. Szczecin, Kościelna 6 – drzwi z korytarza do klasy szkolnej
18. Szczecin, Kościelna 6 – drzwi w mieszkaniu na poddaszu
19. Szczecin, Kościelna 6 – wjazd do piwnicy w podłódze korytarza
20. Szczecin, Kościelna 6 – piec kaflowy w mieszkaniu na poddaszu
21. Szczecin, Kościelna 6 – kaflowa obudowa trzonu kuchennego na poddaszu
22. Szczecin, Kościelna 6 – wnętrze stodoły, widok w kierunku wschodnim
23. Szczecin, Kościelna 6 – wnętrze stodoły, widok w kierunku zachodnim
24. Szczecin, Kościelna 6 – wnętrze stodoły, podmurówka oddzielająca klepisko od sásieka
25. Szczecin, Kościelna 6 – poddasze nad mieszkaniem
26. Szczecin, Kościelna 6 – fragment więźby dachowej nad mieszkaniem
27. Szczecin, Kościelna 4 – plebania, elewacja zachodnia (ogrodowa)
28. Szczecin, Kościelna 4 – plebania, elewacja wschodnia (podwórzowa)



6.



7.

c.d. wkładka nr 5

Wkładkę założył: **mgr W. Witek, X. 2010 r.**

Miejsce przechowywania negatywów (CD): **WUOZ w Szczecinie**



8.



9.



10.



11.



12.

1. Miejscowość **SZCZECIN**
2. Gmina **Szczecin**
3. Województwo **zachodniopomorskie**

4. Obiekt (nazwa jak w karcie)
STODOŁA – SZKOŁA, OB. MAGAZYN
ul. Kościelna 6

5. Zawartość wkładki:
foto



13.



14.



15.

c.d. wkładka nr 6Wkładkę założył: **mgr W. Witek, X. 2010 r.**Miejsce przechowywania negatywów (CD): **WUOZ w Szczecinie**



16.



17.



18.



19.

| | | |
|--|--|--------------------------------------|
| 1. Miejscowość SZCZECIN | 4. Obiekt (nazwa jak w karcie) STODOŁA – SZKOŁA, OB. MAGAZYN | 5. Zawartość wkładki: foto |
| 2. Gmina Szczecin | ul. Kościelna 6 | |
| 3. Województwo zachodniopomorskie | | |



20.



21.

c.d. wkładka nr 7Wkładkę założył: **mgr W. Witek, X. 2010 r.**Miejsce przechowywania negatywów (CD): **WUOZ w Szczecinie**



22.



23.



24.

1. Miejscowość **SZCZECIN**
2. Gmina **Szczecin**
3. Województwo **zachodniopomorskie**

4. Obiekt (nazwa jak w karcie)
STODOŁA – SZKOŁA, OB. MAGAZYN
ul. Kościelna 6

5. Zawartość wkładki:
foto, plebania - foto



25.



26.

Wkładkę założył: **mgr W. Witek, X. 2010 r.**

Miejsce przechowywania negatywów (CD): **WUOZ w Szczecinie**



27.



28.

| | | |
|--|--|--------------------------------------|
| 1. Miejscowość SZCZECIN | 4. Obiekt (nazwa jak w karcie) PASTORÓWKA - PLEBANIA ul. Kościelna 4 | 5. Zawartość wkładki: foto |
| 2. Gmina Szczecin | | |
| 3. Województwo zachodniopomorskie | | |

P L E B A N I A**Historia:**

Obiekt wzniesiony – prawdopodobnie – w kon. XIX w. (I. 90-te XIX w.); być może na miejscu wcześniejszego domu. Datowanie budynku potwierdza konstrukcja forma architektoniczna, typ ceglanej konstrukcji ścian oraz elementy detalu architektonicznego i stolarki okiennej.

Jest to budynek parterowy, podwyższony o ściankę kolankowa, podpiwniczony, z ryzalitem w ścianie ogrodowej i gankiem w ścianie podwórzowej, nakryty dachem 2-spadowym z użytkowym (częściowo mieszkalnym) poddaszem.

Opis techniczny

Podmurówka: ceglana, o wys. 70-120 cm, niwelująca spadek terenu w kierunku zachodnim.

Ściany: obwodowe murowane z cegły ceramicznej (wątek krzyżowy), o przekroju ok. 45 cm, nietynkowane. Nadproża okienne i drzwiowe również ceglane, w formie łuków odcinkowych lub pełnych, z parapetami z kształtek ceramicznych. Ściany wewnętrzne również murowane, tynkowane na gładko i malowane.

Ganek wtórny, wykonany z metalowych płaskowników i przeszklenia.

Stropy: drewniane, belkowe, ze ślepą podłogą, wyprawione na gładko.

Wieżba dachowa: drewniana, pierwotna. Jest to konstrukcja krokwiowo-jętkowa, z płatwiami pośrednimi i dwiema podporami stolcowymi.

Pokrycie: połaci dachowych wtórne, z blachy ocynkowanej i malowanej.

Podłogi, posadzki: w pokojach i kancelarii podłogi deskowe; w kuchni i sieni historyczna posadzka terakotowa.

Schody: zewnętrzne (przed gankiem i ryzalitem) w formie kilku stopni; na poddasze drewniane, policzkowe.

Stolarka okienna: w większości historyczna. Dominują okna 4-skrzydłowe, krosnowe i skrzynkowe, dzielone asymetrycznym krzyżem, a skrzydła z podziałem szczelinowym; w część zachowane wewnętrzne (płycinowe) okiennice. W szczytach występują okna typu PCV. W ścianie kolankowej małe okulusy.

Stolarka drzwiowa: zróżnicowane. Drzwi zewnętrzne wtórne, 1-skrzydłowe, w metalowych ramach, z wysokimi naświetlami. Drzwi wewnętrzne pierwotne, płycinowe (pełne), 1-skrzydłowe.

R z u t

Budynek założony na planie, zorientowanego na osi W - E, o wymiarach 21 x 13,2 m, z ryzalitem pośrodku ściany zachodniej (4 x 0,8 m) oraz gankiem w ścianie wschodniej (3,3 x 2,7 m).

Wnętrze w układzie dwutraktowym, z sienią na osi i przechodnimi pokojami.

B r y ł a

Budynek w formie prostopadłościanu, nakrytego wysokim dachem 2-spadowym; wysokość całkowita budynku wynosi ok. 10,5 m, a stosunek wysokości ścian do dachu jak ok. 1 : 1. Ryzalit zachodni o wys. ok. 7m. W sensie formalnym Jest to budynek parterowy, podpiwniczony, z użytkowym poddaszem – w szczytach pokoje mieszkalne.

E l e w a c j e

Wszystkie elewacje o pierwotnej kompozycji i wystroju, oparte na regularnych podziałach osiowych, elementach detalu architektonicznego (gzymsy i obramienia okienne) oraz fakturze i kolorystyce nietynkowanych ścian.

Elewacje wschodnia (podwórzowa) 5-osiowa, z gankiem. Elewacja zachodnia (ogrodowa) 7-osiowa, zaakcentowana 1-osiowym i dwukondygnacyjnym ryzalitem z pseudofrontonem o łamanej linii. Elewacje szczytowe 2-osiowe, a w obrębie szczytów 3-osiowe (południowa z centralną blendą).

Wkładkę założył: **mgr W. Witek, X. 2010 r.**

Miejsce przechowywania negatywów (CD): **WUOZ w Szczecinie**



| | | |
|--|--|--------------------------------------|
| 1. Miejscowość SZCZECIN | 4. Obiekt (nazwa jak w karcie) PASTORÓWKA - PLEBANIA ul. Kościelna 4 | 5. Zawartość wkładki: foto |
| 2. Gmina Szczecin | | |
| 3. Województwo zachodniopomorskie | | |

c.d. rubr. nr 13

Elewacje zwieńczone gzymsem ząbkowym (w szczycie schodkowym), w narożnikach opięte sterczynami, a otwory okienne zwieńczone odcinkowymi i pełnołukowymi nadprożami.

Stan zachowania

Ogólny stan techniczny budynku należy określić jako dobry. Korozja drewnianej stolarki.

Wnioski konserwatorskie

Obiekt o wysokich wartościach kulturowych i architektonicznych, winien podlegać – łącznie z sąsiednim, ryglowym budynkiem gospodarczym – ochronie konserwatorskiej, z zaleceniem wpisania do rejestru zabytków. Plebania stanowi całościowo zachowany przykład architektury mieszkalnej z kon. XIX w., związanej z administracją kościelną.

Ochronie winna podlegać: historyczna bryła, forma dachu (być może z odtworzeniem dachówkopodobnego pokrycia), symetryczna kompozycja elewacji, wykrój otworów okiennych i drzwiowych, typ i kształt stolarki oraz nietynkowane elewacje z odsłoniętym wątkiem muru.

Spis fotografii

- Fot. I Plebania – widok ogólny od płd.-zachodu, z ul. Kościelnej
- Fot. II Plebania – elewacja zachodnia (ogrodowa)
- Fot. III Plebania – elewacja wschodnia (podwórzowa)
- Fot. IV Plebania – elewacja szczytowa południowa
- Fot. V Plebania – elewacja północna
- Fot. VI Plebania – ryzalit zachodni
- Fot. VII Plebania – okna w szczycie południowym
- Fot. VIII Plebania – kolista blenda i gzyms wieńczący
- Fot. IX Plebania – okno w elewacji wschodniej



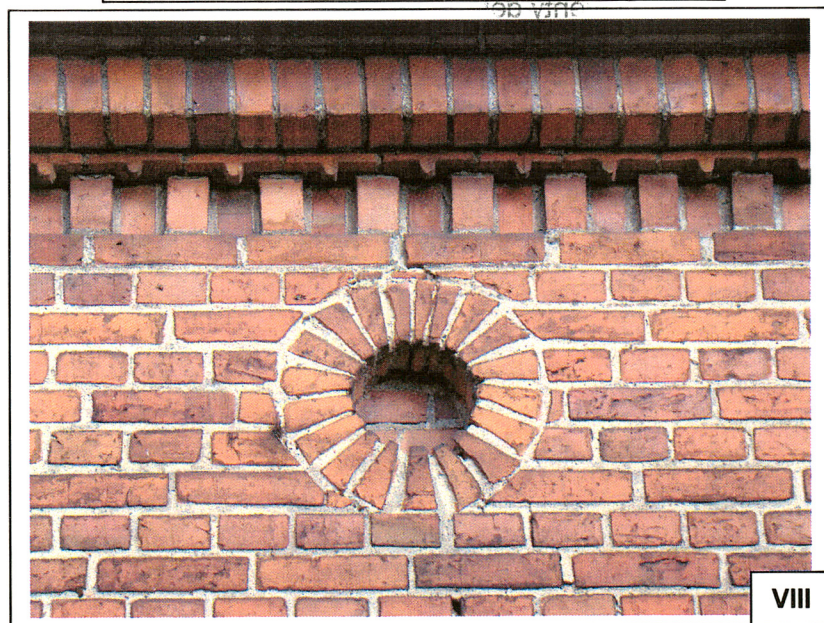
V



VI



VII



VIII



IX