

1. Obiekt

WILLA OB. DOM DWURODZINNY

2. Czas powstania

1902 r

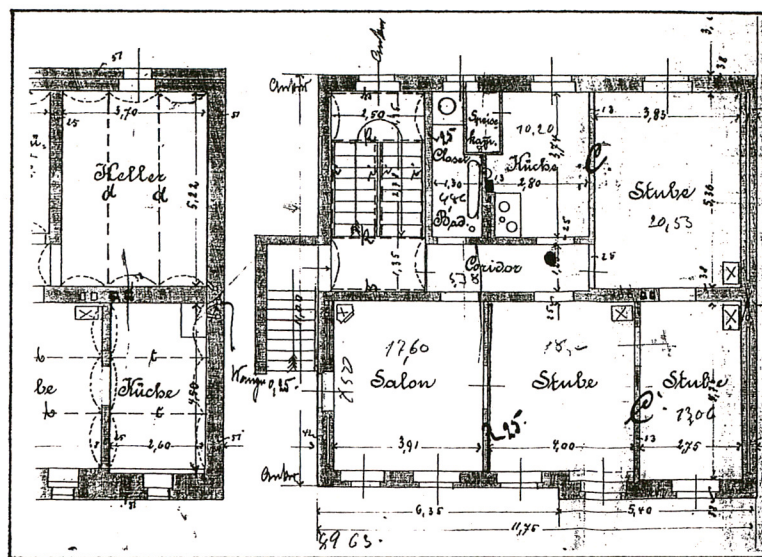
3. Miejscowość

SZCZECIN - P060DND

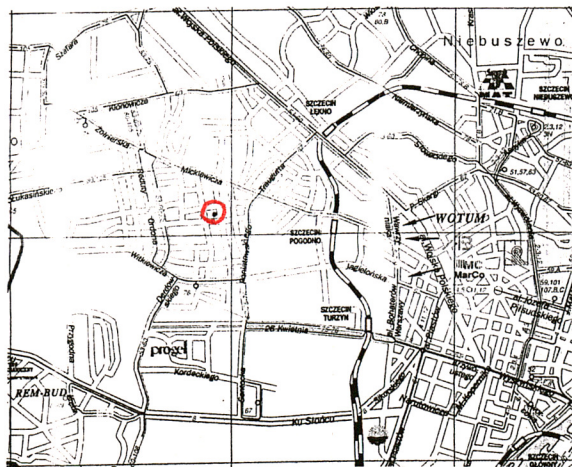
11. Zdjęcia, rzut, przekrój, sytuacja, orientacja



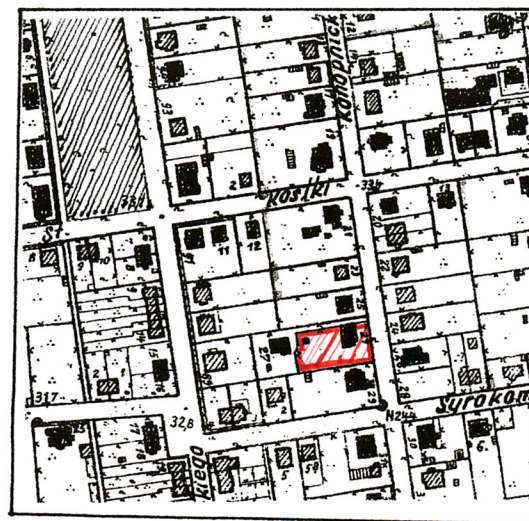
Fasada



Projekt rzutu parteru



Orientacja



4. Adres

Marii Konopnickiej 27 71-151

nr działki 78

Szczecin

nr hipotecz.

5. Przynależność administracyjna

województwo zachodniopomorskie

powiat Szczecin

gmina Szczecin

6. Poprzednie nazwy miejscowości

Stettin

7. Przynależność administracyjna
przed 1. I. 1999 r.

województwo szczecińskie

gmina Szczecin

8. Właściciel i jego adres

Dwie rodziny

9. Użytkownik i jego adres

Dwie rodziny

10. Rejestr zabytków

Nr A-544 data 31.12.2009 r.

12 Autorzy, historia obiektu, określenie stylu

Willa zbudowana została w 1902 r., na zlecenie Hermana Schultza, ówczesnego asystenta pocztowego w Szczecinie. Rok wcześniej kupił on, jako jeden z pierwszych, obszerną parcelę przy ulicy Konopnickiej (Dunckerstrasse), na nowo założonym osiedlu mieszkaniowym zwanym Pole Brauna (Brauenfelde). Osiedle założone na gruntach należących do wsi Krzekowo, w granice Szczecina włączono w 1911 r. Przewidziano je dla średniozamożnych mieszkańców Szczecina, głównie urzędników państwowych. Początek osadzie dały dwie główne ulice prostopadłe do ul. Mickiewicza, t.j. ulice Konopnickiej i Wieniawskiego, przecięte trzema ulicami poprzecznymi: St. Kostki, Syrokomli i Wołoską. Teren pomiędzy ulicami podzielono na obszerne prostokątne działki, przy czym parcela przy Konopnickiej 27 była znacznie dłuższa niż pozostałe. Projekt willi wykonał w 1901 r. mistrz budowlany Paul Krekow ze Szczecina. W lutym 1902 r., wykonano korektę projektu, a wiosną rozpoczęto budowę domu z dwoma mieszkaniami oraz stajnią w ogrodzie. W 1935 r., Herman Schultz, wówczas już nadinspektor pocztowy zlecił wyburzenie drewnianej werandy przy ścianie południowej i budowę na jej miejscu nowej murowanej werandy ze stropem żelbetowym. Projekt wykonał budowniczy Matz. W 1936 r., willę podłączono do kanalizacji, a z ogrodu za domem wydzielono działkę budowlaną, na której wybudowano nową dwurodzinną willę wg. projektu arch. F.Torka. Wzdłuż północnej granicy parceli wydzielono drogę dojazdową do nowego domu rozbiegając budynek stajni. Po 1945 r., do chwili obecnej dom i ogród w granicach z 1936 r., są współwłasnością dwóch różnych rodzin. Willa w stylu pluralizmu stylowego z elementami secesji.

13. Opis (sytuacja, materiał i konstrukcja, rzut, bryła, elewacje, wnętrza, wyposażenie, instalacje)

Willa znajduje się na osiedlu Szczecin Pogodno po zachodniej stronie Śródmieścia. Posadowiona na dużej, prostokątnej parceli w zachodniej pierzei ulicy Konopnickiej. Wolnostojąca, fasadą skierowana w kierunku wschodnim z wejściem głównym w elewacji południowej, poprzedzonym werandą. Parcela od strony ulicy ogrodzona jest płotem kutym z żelaza z okresu budowy domu. W ogrodzie rosną dwie stuletnie grusze (w tym jedna podcięta piłą w ostatnim okresie przez nowych właścicieli mieszkania nr 1) i dwie jabłonie z okresu przedwojennego.

Zbudowana z cegły ceramicznej, otynkowana tynkami wapienno - cementowymi z detalami architektonicznymi wykonanymi w zaprawie wapienno - cementowej. Cokół z płyt prefabrykowanych, betonowych o fakturze gruboziarnistej w kolorze stalowym. Tynk ponad cokółem gładki w kolorze perłowym.

Stropy. W piwnicy od frontu stropy drewniane otynkowane tynkami wapienno cementowymi, obecnie skutymi. W pomieszczeniach od zachodu stropy Kleina, z resztkami tynków. Nad parterem i I piętrzem stropy drewniane, belkowe z podsufitkami i zasypką z piasku, otynkowane, na parterze tynki skute.

Wieżba dachowa i pokrycie dachu. Więźba drewniana, od frontu dach spadzisty z krokwiami osadzonymi w belkach z zastrzałami. Dach odeskowany, od frontu pokryty dachówką ceramiczną glazurowaną, od podwórza płaski przykryty papą na odeskowaniu. Rynny i rury spustowe wykonane z blachy ocynkowanej.

Posadzki i podłogi. W piwnicach posadzki betonowe i podłogi drewniane (obecnie usunięte). W sieni na parterze posadzka z terrakoty z płytek czarno białych ułożonych w szachownicę. W mieszkaniu na piętrze podłogi drewniane z desek sosnowych, pierwotnie malowane farbami olejnymi, w łazience posadzki z terrakoty.

Schody. Zewnętrzne betonowe, jednobiegowe sprzed 1945 r. Schody wewnętrzne prowadzące do piwnic oraz na I p. i poddasze drewniane, jednobiegowe z balustradą wypełnioną prostymi drewnianymi szczeblinkami wymienionymi po 1945 r. Zachowana oryginalna, profilowana poręcz.

Stolarka drzwi. W wejściu głównym drzwi drewniane jednoskrzydłowe, z nadświetlem. Ramowo-płycinowe przeszklone w górnej części. W wejściu do ogrodu drzwi drewniane z nadświetlem, jednoskrzydłowe, ramowo-płycinowe. W wejściach do mieszkań drzwi drewniane jednoskrzydłowe ramowo-płycinowe z ozdobnymi szyldami i klamkami. Na parterze pomalowane na kolor brązu na I piętrze i na poddaszu pomalowane farbami olejnymi na kolor biały. W mieszkaniach drzwi drewniane, jednoskrzydłowe, ramowo - płycinowe, pierwotnie maserowane, obecnie pomalowane farbami olejnymi na kolor biały. Drzwi w piwnicach drewniane, płycinowe, ob. zdemontowane.

Stolarka okien. W fasadzie stolarka okien drewniana oryginalna. Okna podwójne czteroskrzydłowe dzielone słupkami i ślęmionami. Słupki z cokolikami i strefą kapitelową. Stolarka pomalowana farbami olejnymi na kolor biały. Okna w pozostałych elewacjach drewniane, w dwóch oknach klatki schodowej od ogrodu stolarka plastikowa z odtworzonymi podziałami historycznymi.

C.d. załącznik nr 1

14. Kubatura Ok.1600 m3	15. Powierzchnia zabudowy 178 m 2	16. Przeznaczenie pierwotne Willa dwurodzinna	17. Użytkowanie obecne Dom dwurodzinny
<p>18. Prace budowlane i konserwatorskie, ich przebieg i dokumentacja.</p> <p>Po 1945 r. dom przez kilka lat pozostawał nie zamieszkały. Na początku lat pięćdziesiątych wieku XX, w mieszkaniu na parterze zamieszkała jedna polska rodzina, a w kilka lat później w mieszkaniu na I p., zamieszkała druga rodzina. Ogród na podstawie umowy ustnej podzielono na dwie części. W latach sześćdziesiątych XX w., w obu mieszkaniach wymieniono piece kaflowe na centralne ogrzewanie, skuto część sztukaterii sufitowych, wymieniono tralki w balustradzie schodów. Reperowano tynki na elewacjach. W latach siedemdziesiątych XX w., zaadaptowano część pomieszczeń strychowych i wyremontowano dach. Przełożono dachówki na stromej części dachu i wymieniono pokrycie papowe na płaskiej części dachu. Założono nowe rynny i rury spustowe. Prace sfinansowała rodzina z mieszkania nr 2. W styczniu 2009 r., nowi właściciele mieszkania nr 1 podcięli piłą stuletnią gruszę. W kwietniu i maju 2009 r., rozpoczęli remont mieszkania na parterze oraz remont piwnic skuwając oryginalne tynki, w tym część okładzin cokołu na elewacji południowej.</p> <p>19. Stan zachowania (fundamenty, ściany, sklepienia, stropy, konstrukcja dachów, pokrycie dachu, wyposażenie i instalacje)</p> <p>Fundamenty stabilne. Na tynkach murów obwodowych występują płytkie spękania. Na elewacjach, głównie na fasadzie występują ubytki tynków, miejscami zawilgocone i odparzone. Piwnice w trakcie wschodnim zawilgocone, głównie z uwagi na niedrożną instalację sanitarną w suterenie. Stropy w piwnicach w stanie dobrym. Stropy nad parterem w stanie dobrym, poza stropem w łazience i kuchni zawilgoconymi i częściowo spróchniałymi. Stropodach na poddaszu w stanie dobrym. Rynny oraz rury spustowe częściowo skorodowane. Stolarka drzwi silnie przemalowana, częściowo wypaczona. Stolarka okien na parterze częściowo wypaczona, nieszczelna. Płot żelazny skorodowany. Ogród częściowo zniszczony.</p>		<p>20. Najpilniejsze postulaty konserwatorskie</p> <p>Willa, jako najstarsza na ulicy budowla o zachowanej oryginalnej bryle i wystroju fasady, posadowiona na parceli o wielkości niezmienionej od 1936 r., z wystrojem wewnątrz na I piętrze i z oryginalnym kutym płotem ogradzającym parcelę od strony ulicy, w pełni zasługuje na wpis do rejestru zabytków i objęcie jej ochroną konserwatorską. Zalecane jest przede wszystkim: zachowanie istniejącej bryły, werandy i schodów zewnętrznych oraz oryginalnych tynków i wystroju architektonicznego na wszystkich elewacjach. Ponadto zalecane jest odtworzenie skutych partii prefabrykowanych płyt na cokole elewacji południowej, naprawa uszkodzonych partii tynków, zachowanie oryginalnej drewnianej stolarki wszystkich drzwi i okien w fasadzie. We wnętrzu zaleca się zachowanie oryginalnej posadzki w sieni, oraz wystroju sztukatorskiego na sufitach. Konieczne jest zachowanie charakteru budynku typu willowego, dwurodzinnego.</p>	

21. Akta archiwalne, źródła kartograficzne i ikonograficzne (rodzaj, nr i miejsce przechowywania)

-

22. Źródła.

Akta Policji Budowlanej nr 365 Wojewódzkie Archiwum Państwowe w Szczecinie

23. Uwagi różne

akt mro-1258 B/2009

24. Opracował: (imię, nazwisko, data, podpis)

tekst mgr. Kazimiera Kalita - Skwirzyńska 06. 2009 r

plany, rysunki mgr.inż. Czesław Skwirzyński 06.2009 r

zdjęcia, fotogr. K.Kalita Skwirzyńska 09 2008 r

miejsce przechowywania negatywów

23. Bibliografia

B. Kozińska, Założenie przestrzenne osiedla Pogodno [w]Kultura i Sztuka Szczecina w latach 1800-1945, Szczecin 1999

J.Nekanda Trepka, Kościół p.w. Św. Krzyża. Szczecin Pogodno, Szczecin 2006 r.

25. Adnotacje o inspekcjach, informacje o zmianach
(daty, imiona i nazwiska wypełniających)

26. Załączniki

1. Miejscowość	Szczecin	4. Obiekt (nazwa jak w karcie)	5. Zawartość wkładki:
2. Gmina	Szczecin	Willa ob. dom dwurodzinny	d.c. opis, foto
3. Województwo	Zachodniopomorskie		

C.d. załącznik nr 1

P. 12

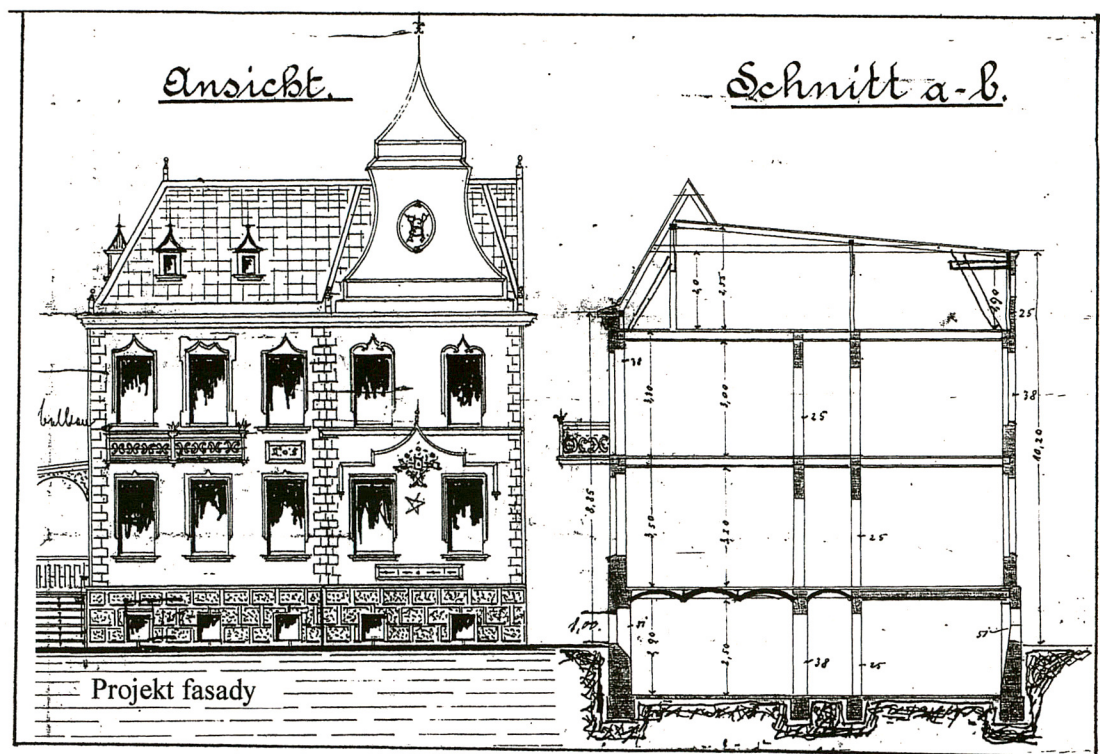
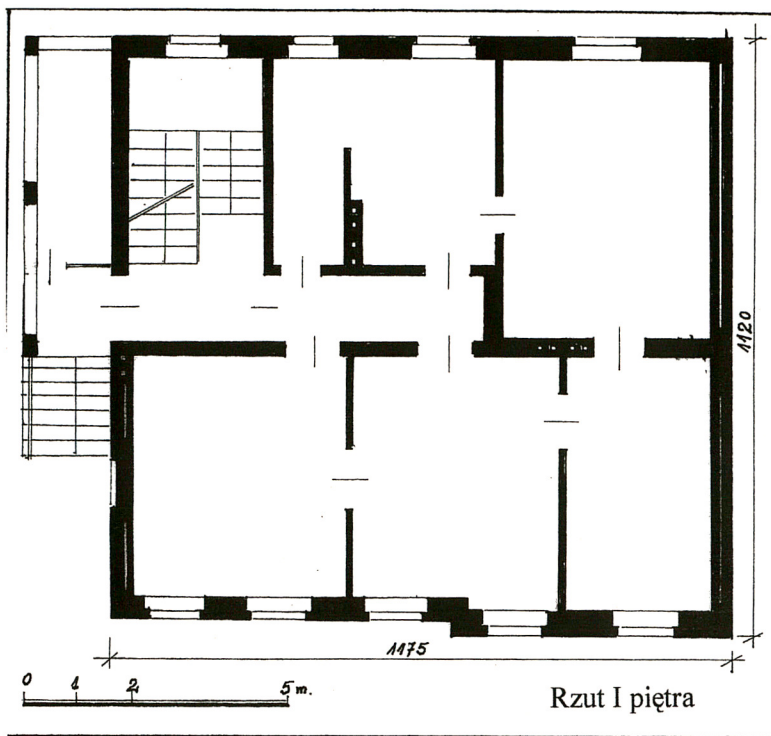
Rzut. Willa założona jest na rzucie zbliżonym do kwadratu o wymiarach 11,75 x 11,20. Do elewacji południowej przylega weranda na planie prostokąta o wymiarach 6,00 x 1,70, poprzedzona schodami. Przy prawym narożniku fasady płytki ryzalit. Wnętrza zakomponowane w układzie dwutraktowym i dwu i pół traktowym z klatką schodową w narożniku południowo – zachodnim.

Bryła. Willa jest podpiwniczona, dwukondygnacyjna z częściowo zagospodarowanym poddaszem. Od frontu i od strony południowej przykryta stromymi połaciami dachu, od ogrodu dachem płaskim pulpitowym. W partii dachu nad ryzalitem oraz po stronie południowej niewielkie wystawki z trójkątnymi szczytami, przy szczycie południowym wysoki komin.

Elewacje opracowane w sposób zróżnicowany. W przyziemiu fasady i elewacji południowej cokół piwniczny o fakturze imitującej kamienne lico boniowane. W cokole piwnicznym od frontu i ogrodu okna szerokie, prostokątne. Wyżej elewacje otynkowane gładko, w kolorze gołęsim, ujęte w narożach fasady i ryzalitu boniami. W poziomie parteru pięć okien z wąskimi opaskami i parapetami opierzonymi blachą cynkową. Okna w ryzalicie ujęte od góry listwą tworzącą zarys trójkąta. Pole trójkąta wypełnia relief z tarczą ozdobioną znakami masońskimi (cyrklem i ekierką). Dół tarczy ozdabiają liście lauru, górę kwiaty i gałązki róż. Nad oknami lewej części fasady naczółki w formie wolutowych szczytów wypełnionych rozetami z liści. Okna I piętra w ryzalicie umieszczone w półkolistych blendach i oparte na gzymsie, okna po lewej stronie umieszczone w blendach zakończonych łukami trójkątnymi. Fasadę wieńczy profilowany gzyms. W wystawce wieńczącej ryzalit, ujętej u podstawy słupkami zwieńczonymi kulami, w dolnej części znajduje się okienko zakończone półkoliście, część górną wieńczy sztyca z kulą i chorągiewką z datą budowy domu. Elewacja północna gładka, otynkowana podzielona wyrzniętymi w tynku geometrycznymi liniami, przecinającymi się pod kątem prostym i tworzącymi rysunek boni oraz dużych płyciń. W partii szczytu poddasza wtórnie przekute okno prostokątne. Elewacja południowa bez okienna. Na poziomie parteru znajduje się wejście do wnętrza ujęte profilowaną opaską. Po prawej stronie prostokątna blenda ujęta listwą o zarysie kotary. Na poziomie I p. pośrodku prostokątne wyjście na taras werandy, po bokach dwie prostokątne blendy ujęte opaskami. Na osi wejścia wystawka w dachu trójkątna, zakończona tympanonem. Elewacja ogrodowa z wejściem do wnętrza przy narożniku południowym, podzielona na wszystkich poziomach trzema oknami, przy czym okna w poziomie piwnic i poddasza są znacznie mniejsze. Powyżej wejścia dwa duże okna oświetlające klatkę schodową.

Wnętrze. Na parterze przy wejściu sieni, a w narożniku południowo-zachodnim schody prowadzące na I p. oraz na poddasze. W sieni znajduje się również zejście do ogrodu i piwnic oraz do mieszkania na parterze. W mieszkaniu od frontu trzy pokoje skomunikowane amfiladowo i z wewnętrznym korytarzem. Od strony ogrodu jeden pokój oraz kuchnia ze spiżarnią i łazienką (spiżarnie obecnie zlikwidowane). Na I. piętrze układ analogiczny. W piwnicy od frontu pierwotnie znajdowało się jedno mieszkanie z kuchnią, łazienką i dwoma pokojami. Na poddaszu znajdowały się dwa małe pokoiki przeznaczone dla służby.

C.d. załącznik nr 2



Fragment fasady



Fragment fasady

WKŁADKA DO KARTY EWIDENCYJNEJ ZABYTKÓW ARCHITEKTURY I BUDOWNICTWA

ZAŁĄCZNIK NR 2

1. Miejscowość SZCZECIN
2. Gmina Szczecin
3. Województwo zachodniopomorskie

4. Obiekt (nazwa jak w karcie)

WILLA

5. Zawartość wkładki:

C.d. tekstu p. 13, foto

C.d. p. 13

Wyposażenie. Z historycznego wyposażenia pozostała stolarka drzwi oraz sztukterie sufitowe w trzech pokojach w mieszkaniu na I p. Opaski drzwi i sztukaterie w mieszkaniu na parterze zostały usunięte w ostatnim czasie (w maju 2009 r)

Instalacje: elektryczna, c.o., wod. kan., telefoniczna. Ogrzewanie na I p. gazowe.



Elewacja północna



Elewacja ogrodowa



Elewacja południowa



Widok na taras i balkon



Fragment elewacji południowej



Kuta brama w płocie od frontu

1. Miejscowość SZCZECIN
2. Gmina Szczecin
3. Województwo zachodniopomorskie

4. Obiekt (nazwa jak w karcie)
WILLA

5. Zawartość wkładki:
foto



Wkładkę założył: K.Kalita Skwirzyńska
Miejsce przechowywania negatywów: WUOZ Szczecin

Stolarka drzwi w wejściu głównym

Zejsście do piwnic i drzwi do ogrodu



Sień na parterze, Schody prowadzące na piętro

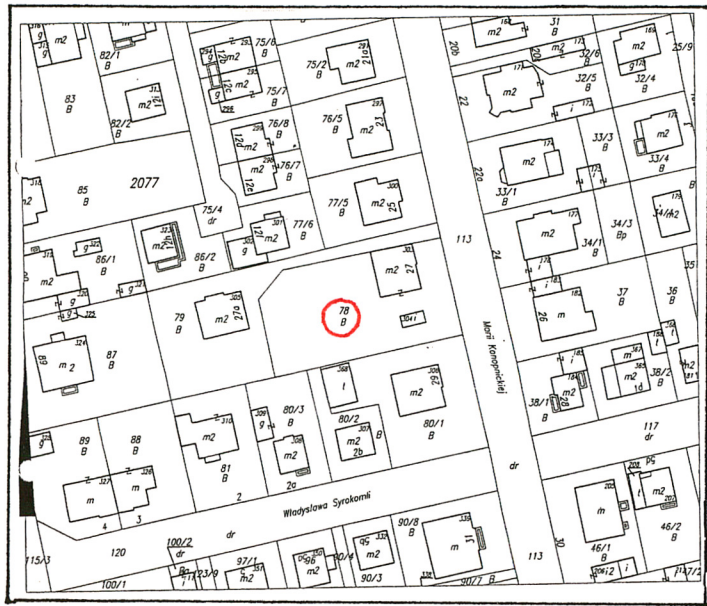


Strop Kleina w piwnicy

WKŁADKA DO KARTY EWIDENCYJNEJ ZABYTKÓW ARCHITEKTURY I BUDOWNICTWA

ZAŁĄCZNIK NR 4

1. Miejscowość SZCZECIN	4. Obiekt (nazwa jak w karcie)	5. Zawartość wkładki:
2. Gmina Szczecin	WILLA	foto
3. Województwo zachodniopomorskie		



Plan sytuacyjny

Wkładkę założył: K.Kalita Skwirzyńska

Miejsce przechowywania negatywów: WUOZ Szczecin

Wzór ODZ