

A B C D E F G H I J K L Ł M N O P R S T U V W X Y Z

Nr

10181
ZACHODNIO-
POMORSKIE

1. Obiekt

KAMIENICA CZYNSZOWA

2. Czas powstania

1898-1900 r.

3. Miejscowość

SZCZECIN

11 Zdjęcia rzut, przekrój, sytuacja, orientacja



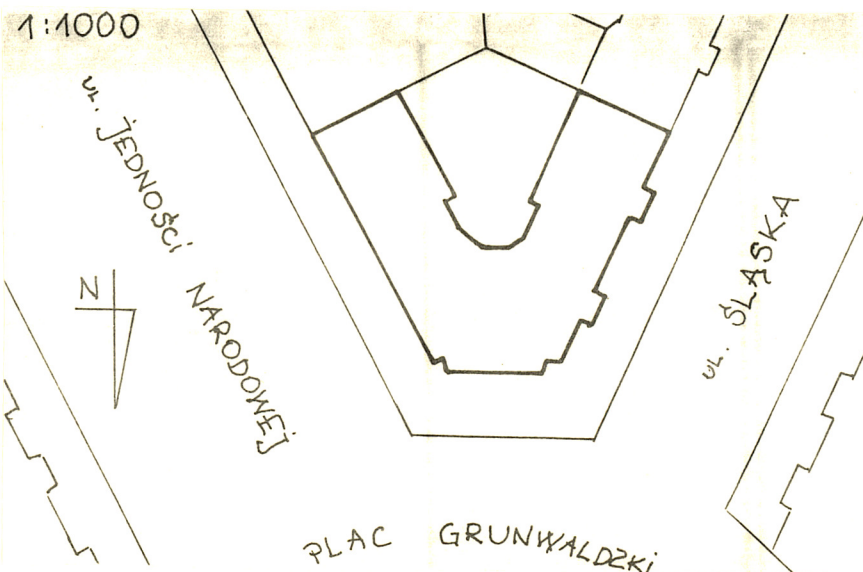
Widok elewacji zachodniej



Widok elewacji półn. i zach.



Jed. W.A. Olsztyn z. 1350/S
OZGraf Z.F. Ostróda z. 574 n. 40 000



4. Adres

ul. Jana Pawła II
Ul. Jedności Narodowej 42
nr hipoteczny

5. Przynależność administracyjna

województwo Szczecin

gmina Szczecin, gm. SZCZECIN

6. Poprzednie nazwy miejscowości

Stettin (do 1945 r.)

7. Przynależność administracyjna
przed 1 VI 1975

województwo Szczecin

powiat Szczecin

8. Właściciel i jego adres

Urząd Miasta w Szczecinie

9. Użytkownik i jego adres

ABK 5
ul. Malczewskiego 3b, Szczecin

10. Rejestr zabytków

Nr 796 data 24.1.1977

787

3.11.1976

Autorem projektu wykonanego w 1898 r. był szczeciński architekt Georg Sonnenstuhl. Został on wykonany dla Augusta Hintza, który pierwotnie posiadał w parterze skrzydła zachodniego zakład fotograficzny. Około 1900 r. w skrzydle wschodnim, od południa, urządził swoją pracownię oraz aptekę dr. Luckenbach.

W 1929 r. budynek stojący dotychczas przy Keiser-Wilhelmstrasse 90, zmienia adres na Keiser-Wilhelmstrasse 42.

Styl. Budynek o cechach stylowych eklektycznych.

Sytuacja. Budynek usytuowany na lewym brzegu Odry, w centralnej części miasta. Elewacja frontowa budynku przylega do wieloboku Placu Grunwaldzkiego. Położony pomiędzy ul. Jedności Narodowej od zachodu i ul. Śląską od wschodu, w bloku zabudowy ograniczonym ul. ul. Jedności Narodowej, Jagiellońską i Śląską. Elewacja frontowa zwrócona ku południowi. Działka budowlana zawartana planie pięcioboku. Dwa jej boki tworzące elewacje tylne z podwórzem, przylegają do ścian sąsiednich budynków.

Materiał, technika, konstrukcja. Rodzaj posadowienia budynku nirozpoznany. Ściany: murowane z cegły ceramicznej na zaprawie wapiennej. Zewnętrzne i wewnętrzne powierzchnie ścian otynkowane. W przejazdach bramnych marmurowe okładziny tworzące różnokolorowe, dekoracyjne motywy. Więźba dachowa: drewniana, stolcowa. Pokrycie dachowe: dachówka ceramiczna, karpiówka, położona w "rybią łuskę". Podłogi: w piwnicy ceglane, w przejazdach bramnych - lastriko z barwnymi, dekoracyjnymi motywami. W pozostałych pomieszczeniach - deskowe, kryte linoleum. W aptece od frontu - kamienna. Stropy: drewniane. Nad przejazdami sklepienia krzyżowe na gurtach z dekoracyjnymi wspornikami, sklepienie w przejeździe skrzydła wschodniego - polichromowane. Nad częścią piwnic i korytarzy drugiej kondygnacji stropy ceramiczne Kleina na belkach stalowych. W pozostałych pomieszczeniach - stropy płaskie, drewniane, dekorowane sztukateriami. Schody: zewnętrzne - kamienne, proste, jedno lub dwustopniowe, wewnętrzne - w klatkach schodowych drewniane, z profilowanymi policzkami, proste, dwubiegowe z podestami, powrotne. Schody klatki skrzydła wschodniego do I kondygnacji - półkręcone. Balustrady drewniane z profilowanymi poręczami, w klatce skrzydła zachodniego balustrada ze słupków, w skrzydle wschodnim - w części balustrady toczzone tralki. Stolarka drzwiowa: zewnętrzne, do apteki i sklepu - drewniane, jednoskrzydłowe, krosnowe, częściowo przeszklone, płycinowe. Drzwi przejazdów - drewniane, krosnowe, płycinowe, dwuskrzydłowe z nadświetłem zamkniętym łukiem odcinkowym. Drzwi wewnętrzne - z klatki schodowej na korytarze, drewniane, jednoskrzydłowe, podwójne, płycinowe, bogato zdobione, z profilowanymi listwami przyrytkowymi i ościeżami, z nadświetłami zamkniętymi łukiem odcinkowym, częściowo przeszklonymi. Drzwi do pomieszczeń - drewniane, jednoskrzydłowe, płycinowe, krosnowe z profilowanymi opaskami. Stolarka okienna: w klatce schodowej - drewniane, krosnowe za węgarkiem, prostokątne, pojedyncze, 3-poziome, 9-dzielne. Okna podwórzowe - I kondygnacja: drewniane, krosnowe za węgarkiem, prostokątne, 2-skrzydłowe ze szczeblinami poziomymi, 4-dzielne; powyżej: drewniane, skrzynkowe, 2-skrzydłowe o przesuniętym ku górze stałym śleminiu. Okna wystawowe - krosnowe, z odcinkowym nadśleminiem, 3-dzielne. Okna elewacji zewnętrznych - drewniane, prostokątne, skrzynkowe, 2-skrzydłowe ze stałym krzyżem okiennym, profilowanym, ze śleminiem przesuniętym ku górze. Okna 4-dzielne z opaskami wokół 3/4 otworu, zakończonymi ozdobnym motywem; okna dachowe drewniane, prostokątne, 2-skrzydłowe, skrzynkowe, śleminie stałe, przesunięte ku górze, 4-dzielne. Okna apteki w skrzydle wschodnim - drewniane, skrzynkowe, 2-skrzydłowe z półkolistym nadśleminiem, stały profilowany krzyż okienny. Rzut. Dwa prostokątne skrzydła stykające się pod kątem 45° i tworzące razem z podwórzem plan pięcioboku. Krótsza podstawa pięcioboku stanowi elewację frontową - północną. Pomieszczenia rozmieszczone symetrycznie, rozchodzą się amfiteatralowo wzdłuż wąskiego korytarza ciągnącego się przez oba skrzydła budynku. Klatki schodowe z przejazdami rozmieszczone symetrycznie na środku osi obu skrzydeł, tworzą ciągi komunikacyjne.

14. Kubatura 20804 m ³	15. Powierzchnia użytkowa 4470,54 m ²	16. Przeznaczenie pierwotne Budynek mieszkalno-usługowy	17. Użytkowanie obecne Budynek mieszkalno-usługowy
18. Prace budowlane i konserwatorskie, ich przebieg i dokumentacja		19. stan zachowania (fundamenty, ściany zewnętrzne, ściany wewnętrzne, sklepienia, stropy, konstrukcje dachowe, pokrycie dachu, wyposażenie i instalacje)	
		20. Najpilniejsze postulaty konserwatorskie	

21. Akta archiwalne (rodzaj akt, numer i miejsce przechowywania)

Akta Policji Budowlanej z lat 1898-1937, sygn. ANB
6525.
Archiwum Państwowe w Szczecinie.

22. Bibliografia

23. Źródła ikonograficzne i fotografia (rodzaj, miejsce przechowywania, sygnatury)

24. Uwagi różne

25. Opracował

tekst mgr Elwira Wolender, XII 1992 r.

imię, nazwisko, data, podpis

plany, rysunki mgr Elwira Wolender, XII 1992 r.

imię, nazwisko, data, podpis

zdjęcia fotogr. mgr Tomasz Wolender, XII 1992 r.

imię, nazwisko, data, podpis

miejsce przechowywania negatywów PSOZ Szczecin

Karta po wypełnieniu podlega ochronie na podstawie przepisów prawa autorskiego

26. Adnotacje o inspekcjach, informacje o zmianach (daty, imiona i nazwiska wypełniających)

27. Załączniki

1. Miejscowość SZCZECIN	2. Obiekt (nazwa jak w karcie) Kamienica czynszowa ul. Jedn. Narodowej 42	3. Zawartość wkładki (nazwa obiektu lub materiału uzupełniającego) Opis, rzut przyziemia, fotografie.
----------------------------	---	--

c.d. rubr. nr 13: Bryła. Budynek czterokondygnacyjny, w całości podpiwniczony, z użytkowym poddaszem. Dach dwuspadowy, z systemem okien powstałych w wyniku zagospodarowania poddasza. Skrzydła wschodnie i zachodnie z dwoma ryzalitami i dwoma kondygnacjami balkonów między nimi. Elewacja północna również z ryzalitem i małymi balkonami po obu jego stronach.

Elewacje. Frontowa elewacja, północna, 6-osiowa z czego cztery środkowe osie obejmuje ryzalit zwieńczony trójbocznym szczytem z płaskorzeźbioną dekoracją ujętą między dwie wieloboczne sterczyny i nisze po rzeźbach figuralnych. Do obu stron ryzalitu przylegają balkony wyznaczające krańcowe osie elewacji. W przyziemiu dwa duże okna wystawowe z wejściem do zabytkowej apteki pomiędzy nimi. Elewacja zachodnia: 13-osiowa, z dwoma symetrycznymi dwuosiowymi ryzalitami, pomiędzy którymi rozpięte są w II i III kondygnacji, długie na pięć osi, balkony. Ryzality zdobione płaskorzeźbionymi płycinami, zwieńczone są zdobionymi balkonami w IV kondygnacji. W przyziemiu na środku otwór przejazdu, po jego lewej stronie 3 duże okna wystawowe, po prawej małe okna z wejściem z boku ryzalitu. Elewacja wschodnia: analogiczna do elewacji zach., 13-osiowa, z dwoma symetrycznymi 2-osiowymi ryzalitami rozpoczynającymi się od drugiej kondygnacji i kończącymi ozdobnym balkonem w IV kondygnacji. Pomiędzy ryzalitami rozpięte, długie na 5 osi, balkony. W przyziemiu otwór przejazdu na środku elewacji, po jego obu stronach po 2 duże okna wystawowe. Wszystkie elewacje charakteryzuje podobny sposób zdobienia okien opaskami oraz półkolistymi naczółkami z płaskorzeźbioną dekoracją nad oknami III kondygnacji i profilowanymi, trójkątnymi naczółkami nad oknami IV kondygnacji. Elewacje podzielone horyzontalnie profilowanymi gzymsami między I i II kondygnacją oraz gzymsami balkonowymi i wieńczącym. Elewacje podwórza opracowane płasko, z uskokiem skrzydła frontowego. Ilość osi odpowiada ilości osi elewacji zewnętrznych.

Wnętrze. System pomieszczeń wokół korytarza, wzdłuż skrzydeł budynku. Interesujące pod względem artystycznym stolarki drzwiowe oraz dekoracja stiukowa pomieszczeń. Zachowane pierwotne wyposażenie apteki w skrzydle frontowym.

Instalacje. C.o., gazowa, wodno-kanalizacyjna, elektryczna.



1. Sklepienie przejazdu skrzydła zach.

Wzór ODZ 1978 r.

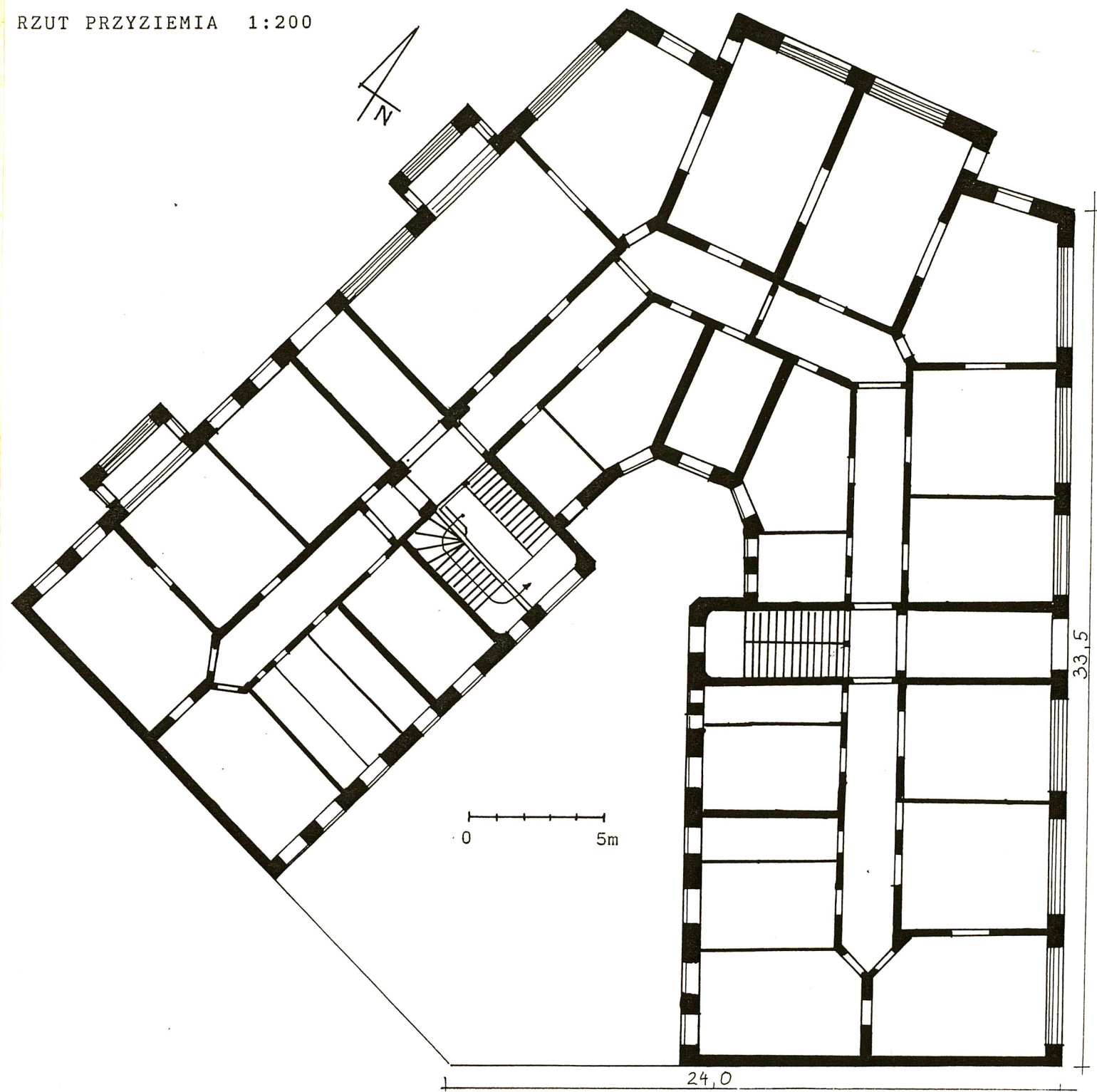
Wkładkę załączył: mgr Elwira Wolender, XII 1992 r.

(imię, nazwisko, data)

Miejsce przechowywania negatywów: PSOZ Szczecin

Jed. W.A. Olsztyn z. 135/S
OZGraf. Z.P. Ostroda z. 676 n. 40 000

RZUT PRZYZIEMIA 1:200



2. Okna ryzalitu trzeciej kondygnacji skrzydła zach.

1. Miejscowość Szczecin	2. Obiekt (nazwa jak w karcie) Kamienica czynszowa	3. Zawartość wkładki (nazwa obiektu lub materiału uzupełniającego) Fotografie.
----------------------------	---	---



3. Okna ryzalitu czwartej kondygnacji skrzydła wsch.



4. Fragment sklepienia przejazdu skrzydła zach.



5. Fragment sklepienia przejazdu skrzydła zach.

Wkładkę założył: mgr Elwira Wolender, XII 1992
(imię, nazwisko, data)

Miejsce przechowywania negatywów: PSOZ Szczecin
jed. W.A. Olsztyn z. 135/S
OZGraf. Z.P. Ostróda z. 676 n. 40 000

Wzór ODZ 1978 r.