

1. Obiekt

KAMIENICA

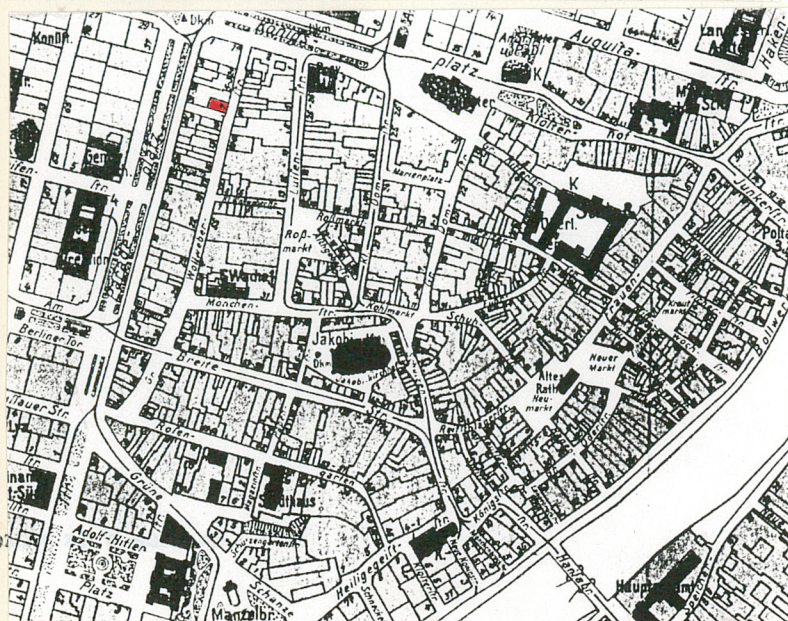
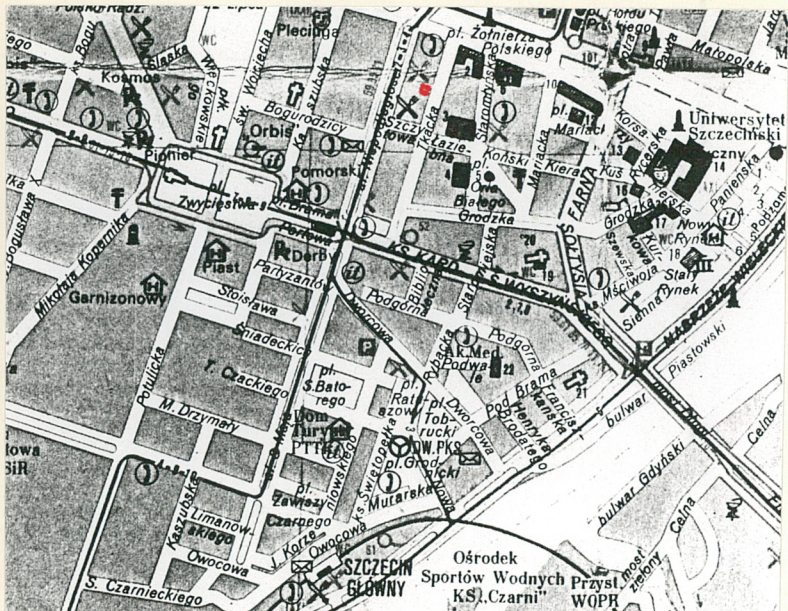
2. Czas powstania

poł. XIXw.

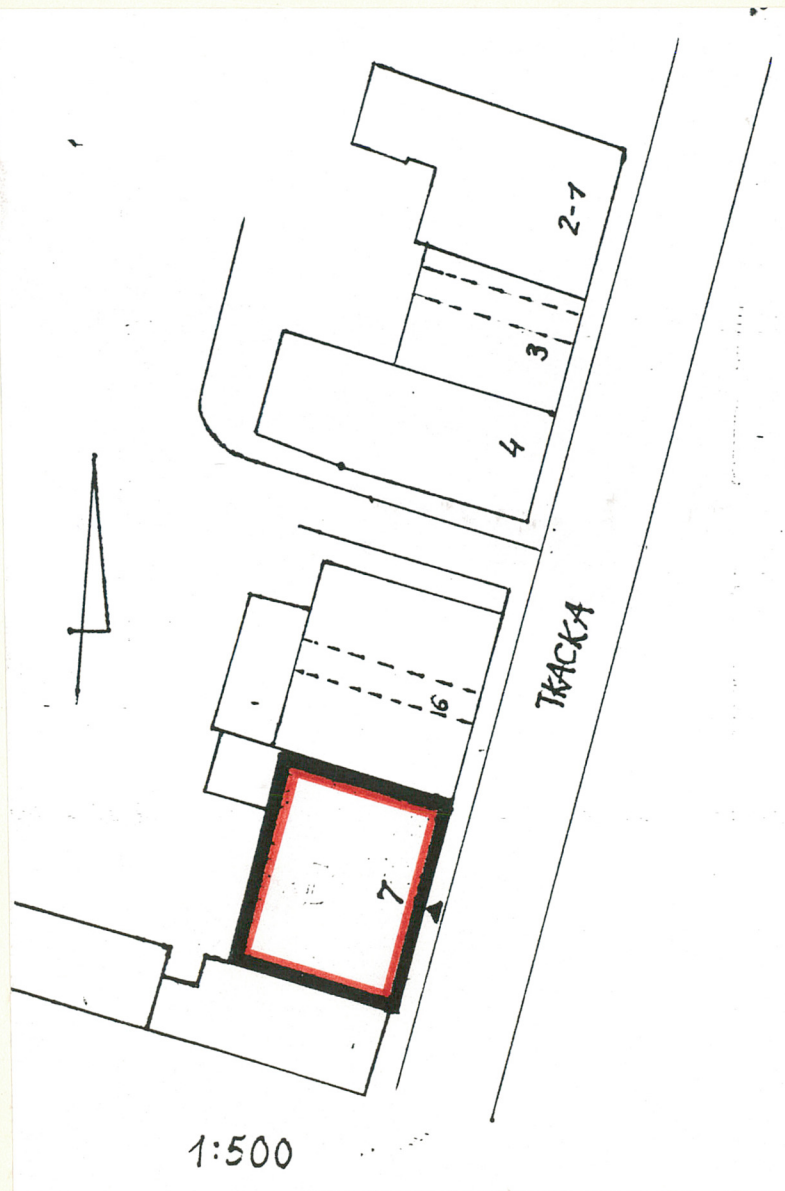
3. Miejscowość

SZCZECIN

11. Zdjęcia, rzut, przekrój, sytuacja, orientacja



plan z lat 30-tych XXw.



1:500

sytuacja

4. Adres

ul. Tkacka 7
70-556 Szczecin

nr hipoteczny

5. Przynależność administracyjna

szczęcińskie

województwo

gmina Szczecin pow. SZCZECIN

6. Poprzednie nazwy miejscowości

Stettin

7. Przynależność administracyjna

1 VI 1975

szczęcińskie

województwo

powiat Szczecin

8. Właściciel i jego adres

Miasto Szczecin

9. Użytkownik i jego adres

Admin. Budynków Komunalnych nr
12, ul. Mariacka 3, 70-546
Szczecin

10. Rejestr zabytków

Nr data

12. Autorzy, historia obiektu, określenie stylu.

Późnoklasykistyczna kamienica przy ul. Tkackiej 7 powstała być może jeszcze przed połową XIX w. W 1871 r. należała do rentiera Michaela Milentza. Pochodząca z tego roku wzmianka w aktach mówiąca o odpadnięciu części gzymsu wieńczącego świadczy iż budynek nie należał do nowych. W następnych latach jako właściciel kamienicy występuje Wellnitz, spadkobierca Milentza. W 1892 r. parcelę przy Tkackiej 7 zakupiła Josephine Düker, żona Fredricha Dükera, kupca i fabrykanta korków. Na parterze ówczesnej kamienicy położone było mieszkanie z czterema oknami od frontu. W 1895 r. jedno z tych okien przerebiono na drzwi. W 1896 r. urządzono w oficynie pralnię. Od stycznia 1897 r. do października następnego roku właścicielem posesji był kapitan statku Rudolf Totte, który sprzedał ją fabrykantowi wyrobów tekturowych Franzowi Schmidtowi. W pocz. XX w. na parterze kamienicy mieściła się restauracja Augusta Schmiege. W 1911 r. posesja przy ul. Tkackiej 7 zakupiona została za 54.000 mk przez Alnę Dorenburg. W sierpniu 1921 r. ta ostatnia właścicielka już jako Alma Beyer, za sumę 160.000 mk sprzedawała ją majszrowi ślusarskiemu Maxowi Neumannowi, ten zaś w listopadzie 1922 r. rentierowi Christianowi Hoerikowi z Żydowiec za 210.000 mk. W 1924 r. przy Tkackiej 7 mieścił się sklep firmy Grünwald i Kaatz handlujący odzieżą męską i dziecięcą. 1.04.1924 r. kamienica przeszła w posiadanie spółki handlowej Johanna Brause, mieszczącej się przy Tkackiej 57, a w styczniu 1927 r. jej właścicielem Hellmutha Bräsewitsza. W 1933 r. przebudowano całkowicie parter, zastępując cztery okna dawnego mieszkania dużą witryną sklepu wykonaną

13. Opis (sytuacja, materiał i konstrukcja, rzut, bryła, elewacje, wnętrze, wyposażenie, instalacje)

Kamienica usytuowana jest w zachodniej pierzei ul. Tkackiej, położonej w obrębie Starego Miasta i biegnącej niegdyś wzdłuż miejskich murów obronnych. Zwrócona fasadą w kierunku wschodnim, graniczy od południa i od północy z nieco młodszymi kamienicami nr. 6 i 8. Murowana, otynkowana, częściowo podpiwniczona, dwupiętrowa z poddaszem, nakryta dachem dwuspadowym z lukarnami. Nad piwnicą - strop monolityczny, nad pozostałymi kondygnacjami - strop drewniany. Schody drewniane, zabiegowe, więźba dachowa krokwiowo-płatwiowa, z dwiema ścianami stolcowymi, dach pokryty eternitem falistym. Stolarka okienna skrzynkowa, z wyjątkiem dwóch okien II piętra wymieniona, drzwi płycinowe, oryginalne. Drzwi bramy wstawione wtórnie, podobnie jak stalowa konstrukcja witryn sklepowych. Budynek wyposażony w instalacje wod.-kan., elektryczną, gazową. Ogrzewanie piecowe.

Fasada kamienicy jest pięcioosiowa z usytuowaną od strony południowej bramą przejazdową oraz dwiema witrynami sklepowymi. Pierwsze piętro oddziela od parteru szeroki fryz podokienny o stiukowej dekoracji złożonej z liści akantu oraz akantowej wici z kwiatami. Prosto zamknięta brama wjazdowa oraz okna pierwszego piętra wyodrębnione zostały identycznymi obramieniami złożonymi z profilowanych tynkowych opasek oraz nadproży o architektonicznych architravach zdobionych spiralnym ornamentem oraz profilowanych gzymsach. Obramienia okien drugiego piętra składają się z parapetów oraz profilowanych tynkowych opasek. Fasada zwieńczona jest wydatnym gzymsem z ząbkami. W połaci dachowej od strony ulicy rozmieszczono cztery lukarny. Istniejące obecnie witryny w zasadniczy sposób zmieniły wygląd fasady, niegdyś przeprutej na parterze czterema oknami. Pierwotnie elewacja parteru pokryta była płaskim, linearnym boniowaniem /zachowanym dziś tylko przy bramie/. Tylne elewacje budynku jest nieregularna, o czterech osiach okiennych rozmieszczonych asymetrycznie i półkolistym nadświetlu bramy, obecnie zamurowanej i zastąpionej wąskimi drzwiami.

Wnętrze kamienicy ma układ dwutraktowy, z klatką schodową asymetrycznie usytuowaną w tylnym traktcie. Na parterze od strony południowej mieści się przejazdowa brama, z której dostępna jest klatka schodowa. Obecnie pomieszczenie przejazdu podzielone zostało na dwie kondygnacje - w górnej z nich urządzono mieszkanie, złożone z pokoju i kuchni. W przednim traktcie parteru mieści się dziś sklep artykułów metalowych "Sanitas". Pierwotnie cały parter zajęty był przez mieszkanie. Na każdym z pięter położone są po trzy mieszkania różnej wielkości - złożone z niewielkich pomieszczeń kuchni i pokoju od strony południowej, jednopokojowe od frontu i dwupokojowe od strony północnej. Lokale te pozbawione są podstawowych wygód.

od. 12. wg projektu architekta W. Trosta. Prawdopodobnie od początku sklep ten handlował narzędziami i artykułami metalowymi, dężył taki był profil działalności spółki J. Brause. W okresie powojennym kamienica przeszła na własność państwa, a ostatnio miasta Szczecina.

<p>14. Kubatura</p> <p>3.150 m³</p>	<p>15. Powierzchnia użytkowa</p> <p>672 m²</p>	<p>16. Przeznaczenie pierwotne</p> <p>kamienica czynszowa</p>	<p>17. Urzyczkowanie obecne</p> <p>budynek mieszkalny, sklep</p>
<p>18. Prace budowlane i konserwatorskie, ich przebieg i dokumentacja</p> <p>- 1933 - adaptacja pomieszczeń parteru na sklep, obniżenie stropu piwnicy.</p> <p>- lata 60-te lub 70-te - wymiana witryny sklepowej.</p>		<p>19. stan zachowania (fundamenty, ściany zewnętrzne, ściany wewnętrzne, sklepienia, stropy, konstrukcje dachowe, pokrycie dachu, wyposażenie i instalacje)</p> <p>Zniszczone są elewacje budynku, z których odpada tynk. Narożnik płn.-wsch zniszczony i zawilgocony, wymaga wzmocnienia. Klatka schodowa, więźba dachowa i prawdopodobnie stropy - zaatakowane przez owady.</p> <p>20. Najpilniejsze postulaty konserwatorskie</p> <p>Budynek wymaga remontu kapitalnego, podczas którego należy podnieść standard mieszkań zachowując zasadniczą dyspozycję wnętrza oraz formę elewacji i dachu. Zlikwidować należy mieszkanie nad przejazdem bramy oraz wymienić witrynę. Bezwzględnie zachowania wymaga cały wystrój fasady - elementy dekoracyjne należy odczyszczyć i uzupełnić.</p>	

21. Akta archiwalne (rodzaj akt, numer i miejsce przechowania)

- Archiwum Państwowe w Szczecinie, Akta Nadzoru Budowlanego 1868-1938, syg.2667
- Urząd Miejski w Szczecinie, Archiwum Biura Projektów Budownictwa Komunalnego, ul.Dworcowa 19, 70-206 Szczecin. Inwentaryzacja architektoniczna, techn.Liliana Jamrozik, Szczecin 1987r

22. Bibliografia

Księgi adresowe Szczecina /Stettiner Adresbücher/ od połowy XIX w. do 1943r.

23. Źródła ikonograficzne i fotografia (rodzaj, miejsca przechowania, signatury)

- Rzuty budynku przed adaptacją parteru na sklep - ANB, syg.2667 /AP Szczecin/
- Aktualne zdjęcia. B.Sańko 1993r

24. Uwagi różne *nr inv. 860/193*

25. Opracował

mgr Maciej Słomiński 09.1993r

M. Nominde

tekst

imię, nazwisko, data, podpis

plany, rysunki

imię, nazwisko, data, podpis

zdjęcia fotogr

Barbara Sańko, 09.1993r

imię, nazwisko, data, podpis

miejsce przechowania negatywów

PSOZ Szczecin

Karta po wypełnieniu podlega ochronie na podstawie przepisów prawa autorskiego

26. Adnotacje o inspekcjach, informacje o zmianach (daty, imiona i nazwiska wypełniających)

27. Załączniki

wkładki z planami i zdjęciami.

1. Miejscowość:

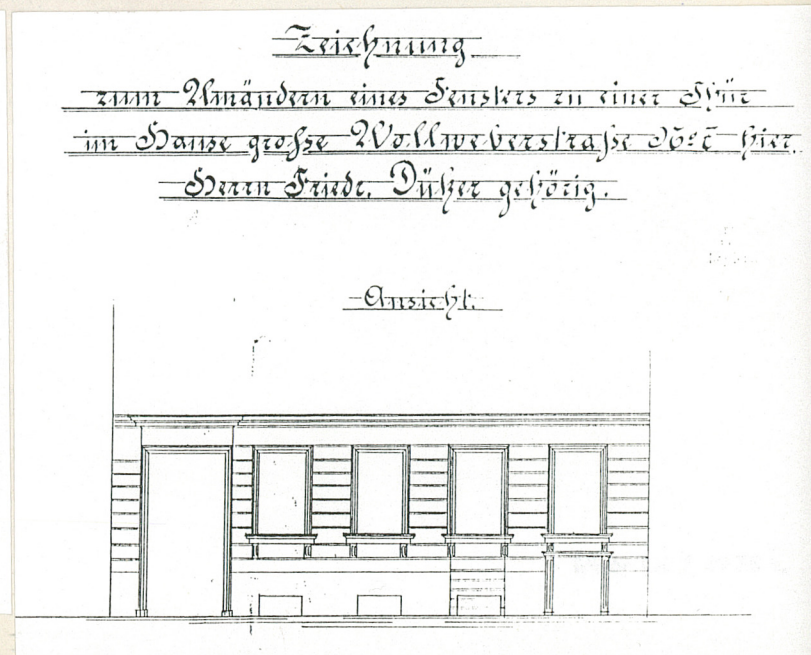
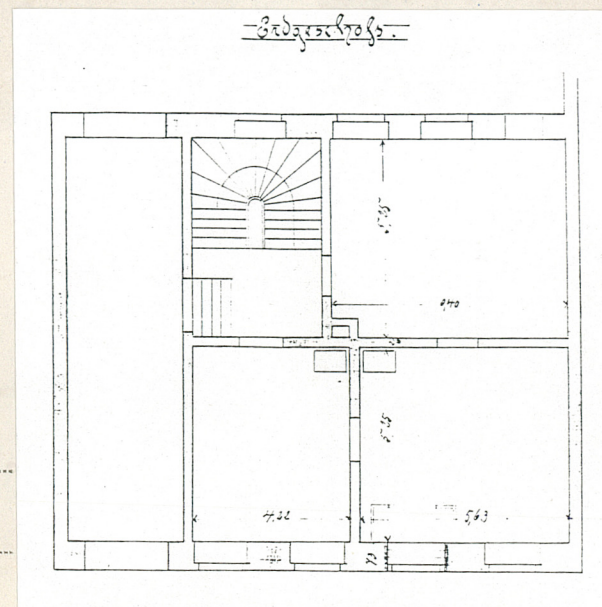
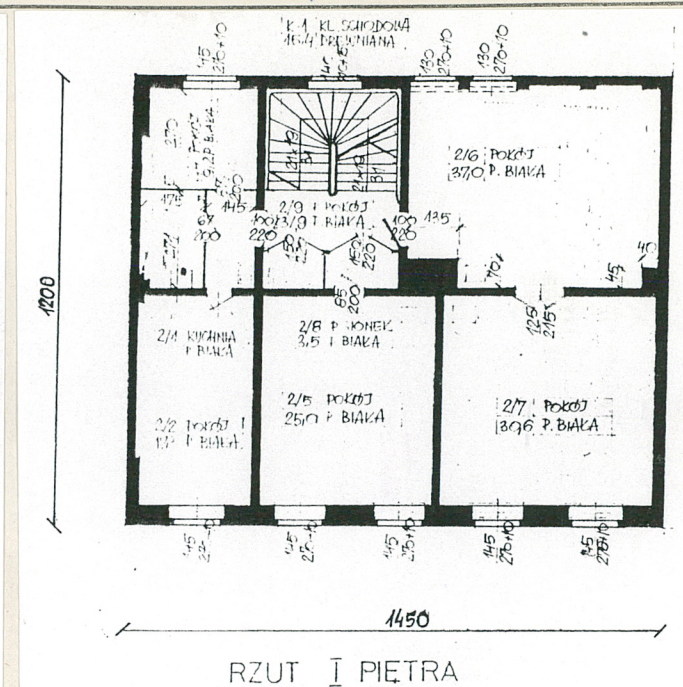
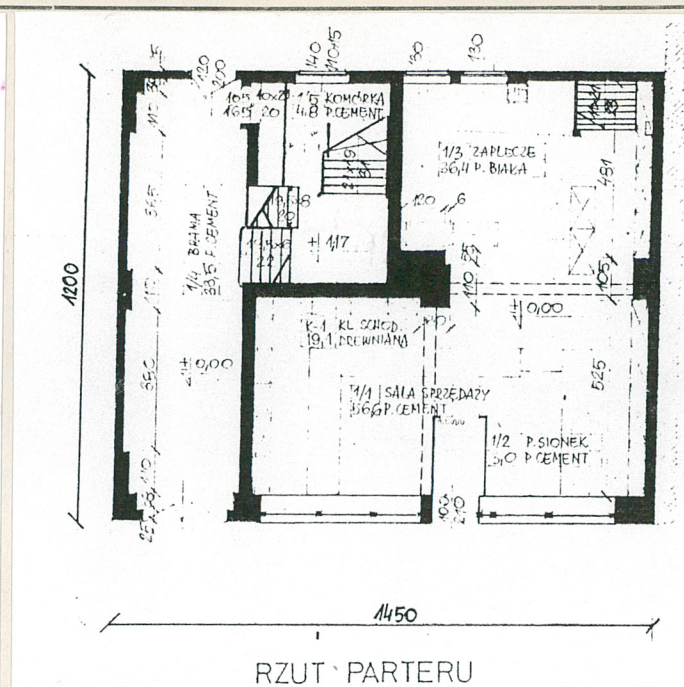
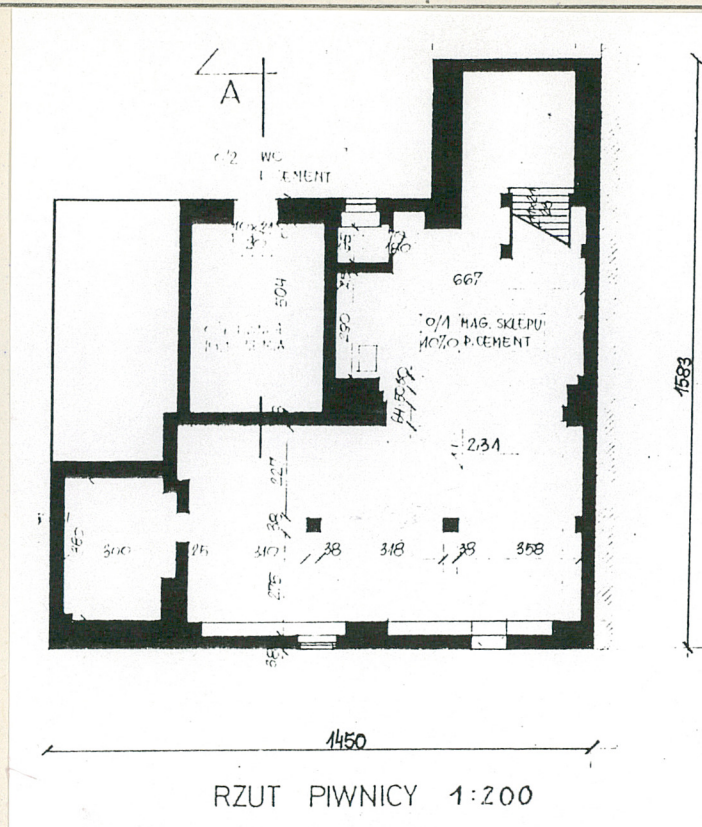
SZCZECIN

2. Obiekt (nazwa jak w karcie)

KAMIENICA, ul. Tkacka 7

3. Zawartość wkładki (nazwa obiektu lub materiału uzupełniającego)

rzuty, plany archiwalne, zdjęcia



Wkładkę założył: mgr Maciej Słomiński

(imię, nazwisko, data)

Miejsce przechowywania negatywów:

Jedn. Wyd. Akcyd. Olsztyn zam. 1299/5/78
OZGraf. ZP. Ostróda zam. 1040 n. 20000

Parter - rzut i elewacja w 1895r.

