

1. Obiekt

KAMIENICA

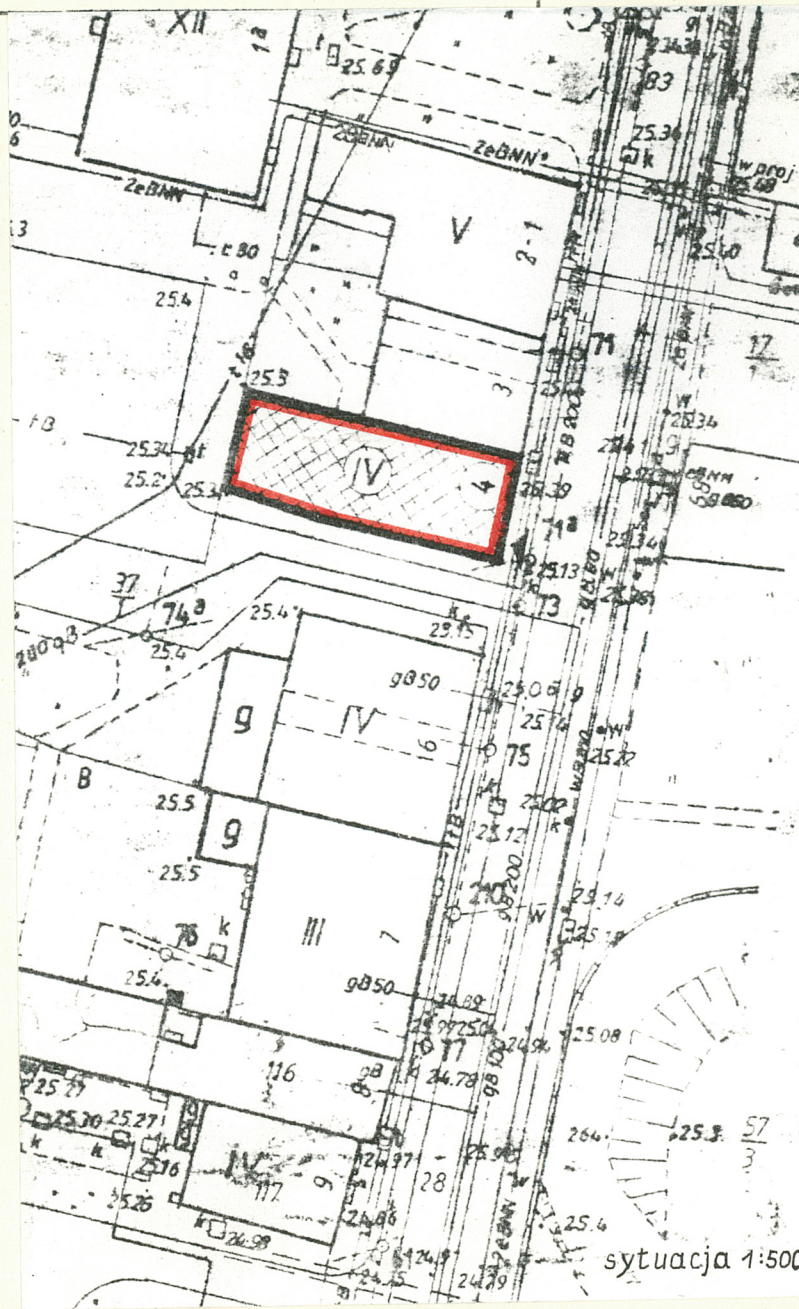
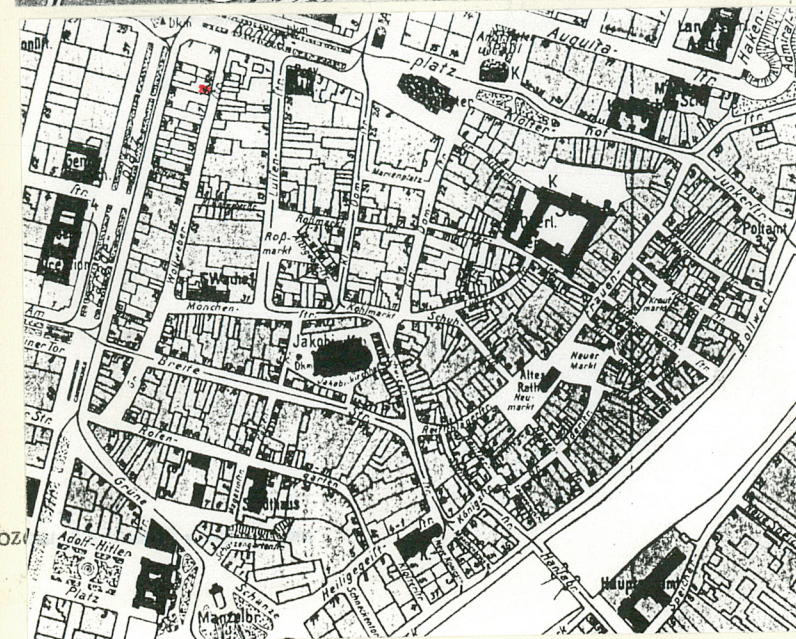
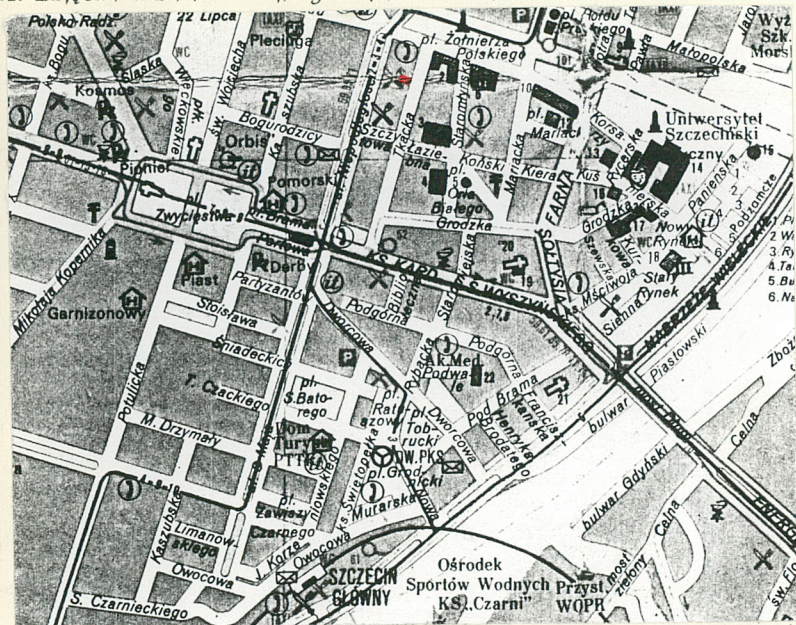
2. Czas powstania

1896-1897

3. Miejscowość

SZCZECIN

11. Zdjęcia, rzut, przekrój, sytuacja, orientacja



4. Adres

ul. Tkacka 4
70-556 Szczecin

nr hipoteczny

5. Przynależność administracyjna

województwo **Szczecińskie**

gmina **Szczecin** *104 SZCZECIN*

6. Poprzednie nazwy miejscowości

Stettin

7. Przynależność administracyjna
I VI 1975

województwo **szczecińskie**

powiat **Szczecin**

8. Właściciel i jego adres **miasto Szczecin**
ABK nr. 12 ul. Mariacka 3
70-546 Szczecin (użytkownik)

9. Użytkownik i jego adres

10. Rejestr zabytków

Nr data

sytuacja 1:500

12. Autorzy, historia obiektu, określenie stylu.

W latach 60-tych XIX w. kamienica przy ul. Tkackiej /niem. Grosse Wollweberstrasse/ 4 należała do Franza Trettera. Dnia 26.V.1896r posesja będąca własnością wdowy po Tretterze została sprzedana mistrzowi szklarskiemu Hermannowi Siebnerowi zamieszkałemu przy dzisiejszej ul. Mariackiej /Paradeplatz/ 18, właścicielowi manufaktury szklarskiej wyspecjalizowanej w budowie i sklepieniu witryn sklepowych. W poł. sierpnia 1896r ukończono przeprowadzoną na polecenie nowego właściciela rozbiorę starej kamienicy. Na jej miejsce budowniczy reencji Wechseltmann zaprojektował nową kamienicę o fasadzie utrzymanej w formach nawiązujących do gotyku i płn. renesansu. Zezwolenia na budowę udzielono dnia 7.10.1896r. Fundamenty zgłoszono do odbioru 22.10.1896r. a już 17.12. tegoż roku gotowy był budynek w stanie surowym. Fasadę kamienicy zrealizowano nie wg. pierwotnego projektu z VIII.1896r lecz w odmiennej wersji z XII tego roku, którą podpisał w imieniu firmy Wechseltmanna arch. Kewerau. Dnia 25 VI 1897r zgłoszono ukończony budynek do odbioru, choć usuwanie usterek i wykańczanie ~~wnę~~ położonej na strychu pralni trwało do września. Od 1906r Hermann Siebner stał się właścicielem sąsiedniej kamienicy przy ul. Tkackiej 3. W 1911 wyłożono dolne części fasad obu domów ciemnozielonymi kafelkami. W 1919r. syn Hermanna, Paul Siebner urządził na II piętrze swój kantor łącząc pomieszczenia obu kamienic. W latach 30-tych właścicielem kamienicy nr.4 był Carl Schrader. W okresie powojennym budynek przeszedł na własność państwa, a w ostatnich latach został skomunalizowany.

13. Opis (sytuacja, materiał i konstrukcja, rzut, bryła, elewacje, wnętrze, wy. oszalenie, instalacje)

Kamienica położona jest w ciągu zabudowy zachodniej pierzei ul. Tkackiej. Fasada budynku zwrócona jest w kierunku wschodnim. Od północy kamienica graniczy z sąsiednią czynszówką /nr.3/, podczas gdy parcela od strony południowej pozostaje od czasów wojny niezabudowana.

Kamienica murowana, podpiwniczona, trzypiętrowa z obszerną oficyną od strony północnej i zachodniej otaczającą ciasne podwórko otwarte ku północy. Fundament i ściany ceglane, elewacje otynkowane, w fasadzie detal z cegły klinkierowej. Stropy w piwnicach i nad klatką schodową odcinkowe na belkach stalowych, w kuchniach i w.c. masywne, w pozostałych pomieszczeniach drewniane. Podłogi drewniane. Schody jednobiegowe z zabiegami, masywne, na belkach stalowych. Stopnie i balustrada drewniane. Więźba dachowa drewniana, kleszczowo-płatwiowa. Dach wielospadowy, asymetryczny, połąć od strony ulicy pokryta była dawniej dachówką karpiówką, obecnie całość pokryta papą. Stolarka drzwiowa i okienna ^{część bryły} oryginalne. Drzwi płycinowe, jednoskrzydłowe, główne drzwi wejściowe o ozdobnej formie. Okna skrzynkowe, dwudzielne. Witryna i drzwi sklepu o konstrukcji stalowej, wstawione w tórnice. Budynek wyposażony w instalacje elektryczną, wod.-kan. i gazową. Ogrzewanie piecowe.

Fasada kamienicy jest trójosiowa asymetryczna, w kondygnacji parteru oblicowana cegłą klinkierową, w wyższych otynkowana, podzielona ceglanymi lizenami, fryzami i gzymsami. Szersza, dwuosiowa część nad wiatryną sklepową /od strony półn./ wydzielona została dwiema lizenami i ~~zwrócona~~ zwieńczona schodkowym szczytem. Część węższa od strony pld. mieści na parterze zamknięte odcinkowo główne wejście do budynku. Ściana nad wejściem przepruta została zdwojonym odcinkowo zamkniętym okienkiem osłoniętym ozdobnym daszkiem. Parter ~~dwudzielny~~ oddzielony jest od wyższych części ząbkowym ceglanym gzymsem biegnącym pod oknami I piętra. II piętro oddziela szeroki fryz podokienny o motywie ukośnie ustawionych kwadratów z wpisanym w nie czworliściem, zaś ostatnią najwyższą kondygnację -skromny fryz złożony z dwu opasek ceglanych i pasa tynku. Sylwetę szczytu wzbogacają ceglane sterczyny, a jego pole przeprute zostało okrągłym okienkiem o obramieniu z czterema ceglanymi "klińcami". Boczna część fasady, nad wejściem głównym zwieńczona została ząbkowym gzymsem. Okna o ceglanych nadprożach zamknięte są na I i II piętrze odcinkowo na III piętrze - łukiem pełnym. Tylne elewacje kamienicy jest trójosiowa, zupełnie prosta, z prosto zamkniętymi otworami okiennymi. Kamienica zajmuje całą głębokość działki. Do części frontowej przylega oficyna z wąską częścią środkową, mieszczącą klatkę schodową i szerszą tylną, symetryczną do frontowej. Wnętrza zarówno części frontowej jak i oficyny rozplanowane zostały w układzie dwutraktowym z szerokim traktem przednim i znacznie węższym tylnym położonym od strony podwórza. Na parterze w części frontowej oba trakty zajmuje sklep /obecnie branży spożywczej/, podczas gdy od południa położony jest korytarz prowadzący na klatkę schodową. Podwórko-studnia zostało na tej kondygnacji całkowicie zabudowane, pełniąc dziś funkcję zaplecza magazynowego dla sklepu. Na wyższych kondygnacjach położone są mieszkania /po jednym na każdym piętrze części frontowej i oficyny/ złożone z dwóch pokoi - dużego i małego, kuchni, przedpokoju i ustępu. Wnętrza budynku pozbawione są całkowicie elementów dekoracyjnych.

<p>14. Kubatura</p> <p>2.788 m³</p>	<p>15. Powierzchnia użytkowa</p> <p>579 m²</p>	<p>16. Przeznaczenie pierwotne</p> <p>kamienica czynszowa z kanto rem</p>	<p>17. Urzyczkowanie obecne</p> <p>budynek mieszkalny, sklep</p>
<p>18. Prace budowlane i konserwatorskie, ich przebieg i dokumentacja</p> <ul style="list-style-type: none"> - 1913 - wyłożenie dolnej partii fasady glazurowanymi ka- felkami w kolorze ciemnozielonym - 1919 - przebudowa wnętrza II piętra z przeznaczeniem na biuro właściciela, wybicie przejścia pomiędzy dwoma kamienicami - lata 60-te lub 70-te zastąpienie dawnej witryny nową, o konstrukcji stalowej. 		<p>19. stan zachowania (fundamenty, ściany zewnętrzne, ściany wewnętrzne, sklepienia, stropy konstrukcje dachowe, pokrycie dachu, wyposażenie i instalacje)</p> <p>Stan fundamentów dobry, ściany w dolnych partiach zawil- gocone, tynk i zaprawa częściowo skorodowane. W ścianie szczytowej miejscowe ubytki cegieł. Pozioma i pionowa izolacja ścian niesprawa, tynki elewacji zachowane w złym stanie choć stan ogólny ścian dobry. W stropach ma- sywnych stalowe belki powierzchniowo skorodowane, w stro- pach drewnianych belki porażone owadami, w miejscu za- cieków - grzybem. Podłogi, stopnie i balustrady schodów oraz konstrukcją dachu porażone owadami, więźba dachowa również grzybem /ok.20% konstrukcji dachu kwalifikuje się do wymiany/.</p>	
		<p>20. Najpilniejsze postulaty konserwatorskie</p> <p>Ogólny stan techniczny budynku kwalifikuje go do remontu kapitałnego połączonego z modernizacją mającą na celu podniesienie walorów użytkowych. Zachować przy tym nale- ży fasadę, ogólną dyspozycję wnętrza oraz ^{oryginalną} stolarkę drzwi- wą i okienną. niedopuszczalna jest rozbiórka oficyny. W fasadzie należy oczyścić elementy ceglane, a części tyn- kowane gruntownie odnowić.</p>	

21. Akta archiwalne (rodzaj akt, numer i miejsce przechowania)

- Archiwum Państwowe w Szczecinie, Akta Nadzoru Budowlanego, sygn. 2665, 2666
- Urząd Miejski w Szczecinie, Dział Inwestycji Miejskich, Biuro Projektów Budownictwa Komunalnego, ul. Dworcowa 19, Szczecin
- Inwentaryzacja architektury /arch. Jacek Zboron/ oraz Inwentaryzacja konstrukcji i orzeczenie /mgr inż. A. Kowalczyk, inż. J. Dmowski/

22. Bibliografia

23. Źródła ikonograficzne i fotografie (rodzaj, miejsca przechowania, sygnatura)

- Projekty elewacji i rzuty AP Szczecin, ANB, sygn. 2666
- Zdjęcia współczesne - Barbara Sańko 09.1993r /neg. PSOZ Szczecin/

24. Uwagi różne *nr inw. 86 B/93*

25. Opracował

tekst

mgr Maciej Słomiński 09.1993 M. Słomiński

imię, nazwisko, data, podpis

plany, rysunki

imię, nazwisko, data, podpis

zdjęcia fotogr.

Barbara Sańko, 09.1993r

imię, nazwisko, data, podpis

miejsce przechowania negatywów

PSOZ Szczecin

Karta po wypełnieniu podlega ochronie na podstawie przepisów prawa autorskiego

26. Adnotacje o inspekcjach, informacje o zmianach (daty, imiona i nazwiska wypełniających)

27. Załączniki

wkładki z rysunkami i fotografiami

1. Miejscowość

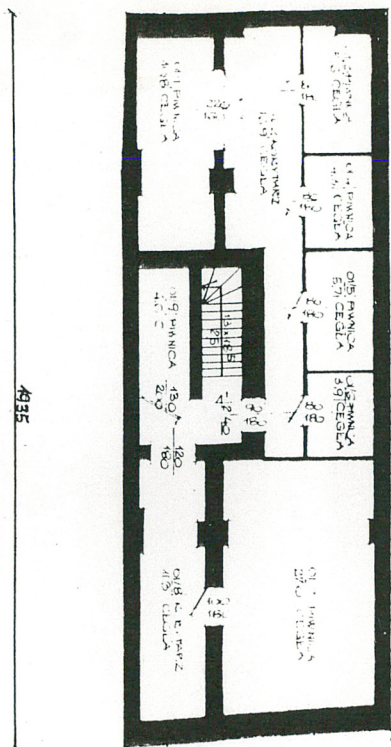
SZCZECIN

2. Obiekt (nazwa jak w karcie)

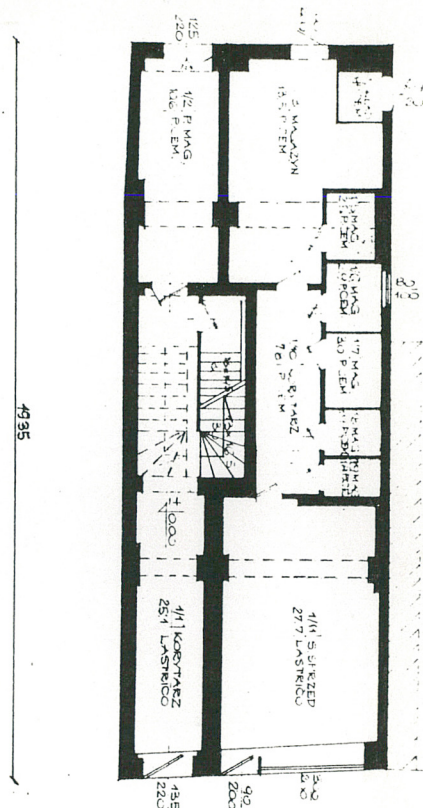
KAMIENICA, ul. Tkacka 4

3. Zawartość wkładki (nazwa obiektu lub materiału uzupełniającego)

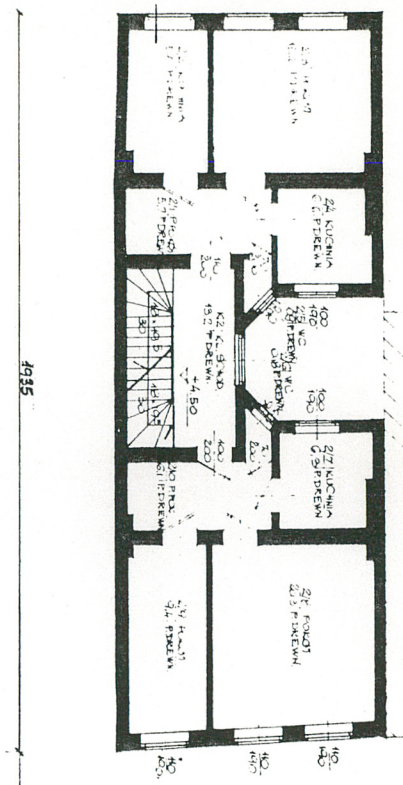
rzuty, projekt z akt archiwalnych



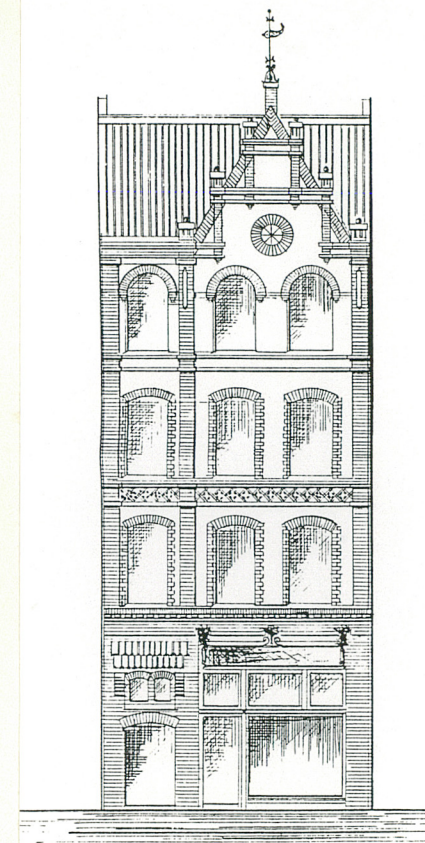
RZUT PIWNICY 1:200



RZUT PARTERU



RZUT I PIĘTRA



Projekt fasady, 12. 1896.

mgr Maciej Słomiński

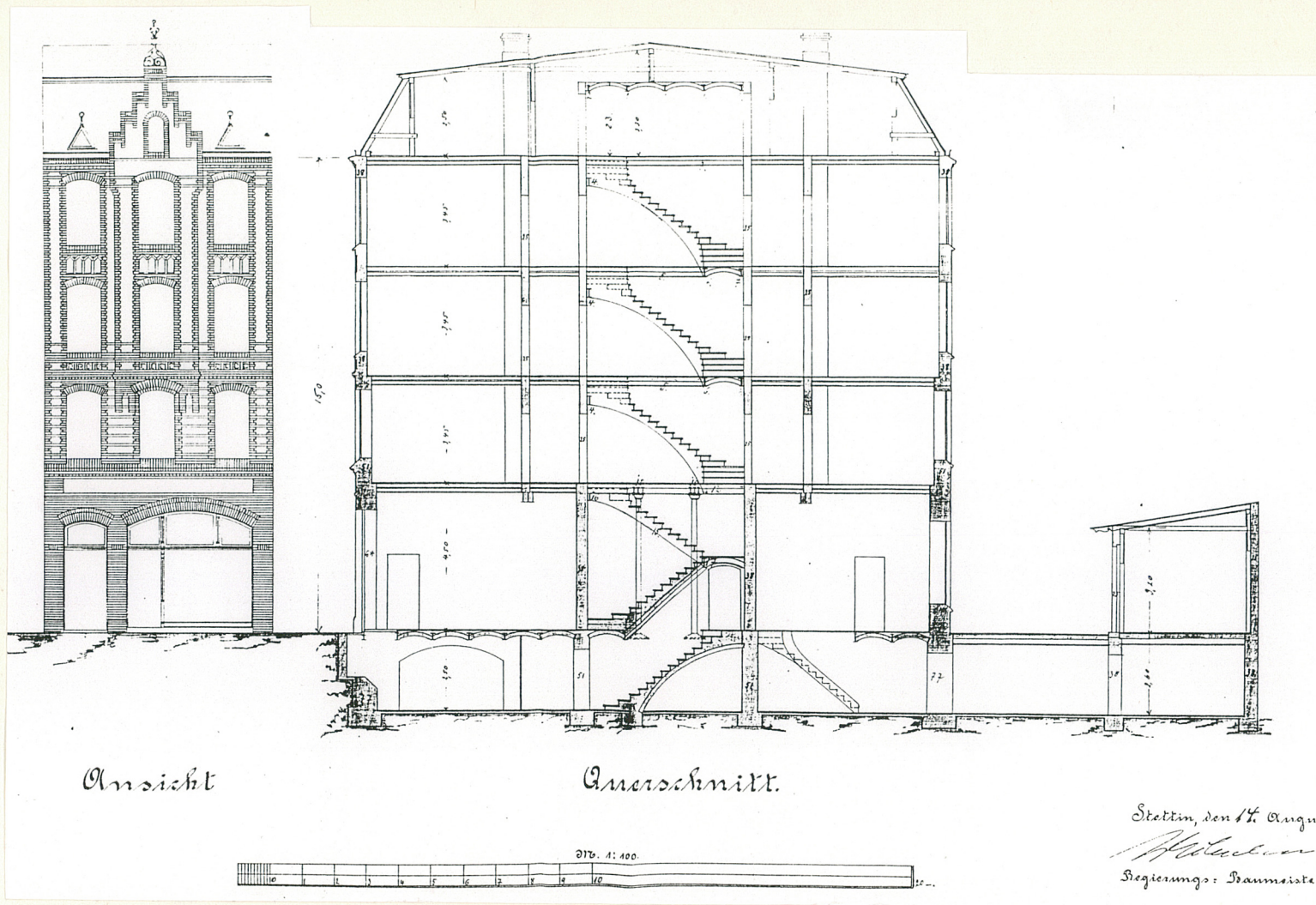
Wkładkę założył:

(imię, nazwisko, data)

Miejsce przechowywania negatywów:

OZGraf. Z.P. Ostróda zam. 699 nakł. 23.600

Wzór ODZ 1978 r.



projekt z 08. 1896 - Iwersja fasady i przekrój

1. Miejscowość

SZCZECIN

2. Obiekt (nazwa jak w karcie)

KAMIENICA, ul. Tkacka 4

3. Zawartość wkładki (nazwa obiektu lub materiału uzupełniającego)

zdjęcia



mgr Maciej Słomiński

Wkładkę założył:

(imię, nazwisko, data)

Miejsce przechowywania negatywów:

OZGraf. Z.P. Ostróda zam. 699 nakł. 23.600

Wzór ODZ 1978 r.