

A B C D E F G H I J K L Ł M N O P R S T U V W X Y Z

Nr ZACHODNIO-
POMORSKIE

1. Obiekt

1027/17

DOM MIESZKALNY, OB. BUDYNEK ADMINISTRACYJNY (NR 4)

2. Czas powstania
1891-1893 r.

3. Miejscowość
S Z C Z E C I N

4. Adres Szczecin
ul. Wendy 1, 3
nr hipoteczny A-149

5. Przynależność administracyjna
województwo szczyecińskie
gmina Szczecin - miasto pow. SZCZECIN

6. Poprzednie nazwy miejscowości
Stettin
(Am Dunzig str. 1,3)

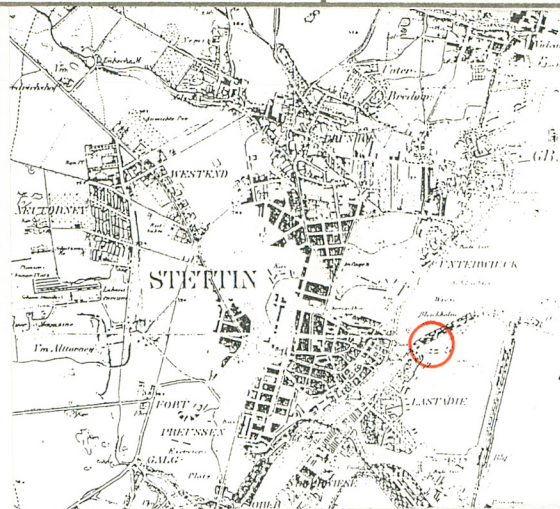
7. Przynależność administracyjna
przed 1 VI 1975
województwo szczyecińskie
powiat Szczecin

8. Właściciel i jego adres
Przedsiębiorstwo Produkc.-Usługowe
"Port Rybacki - GRYP"
70-651 Szczecin, ul. Władysława IV 1

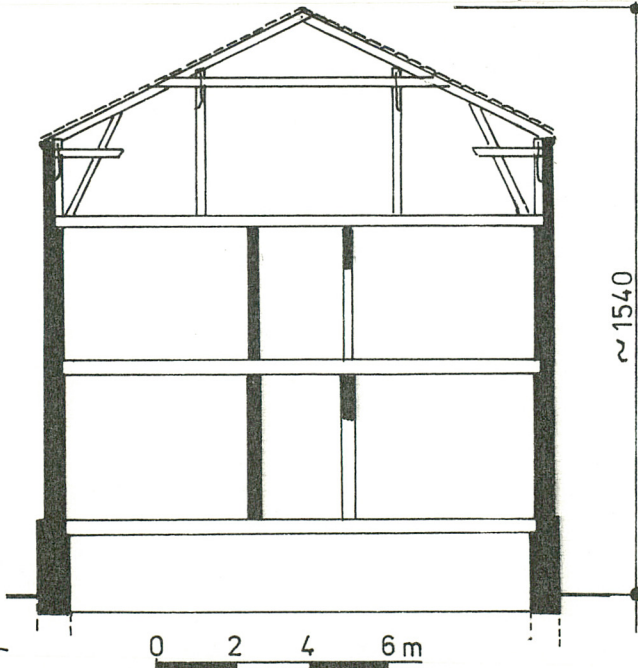
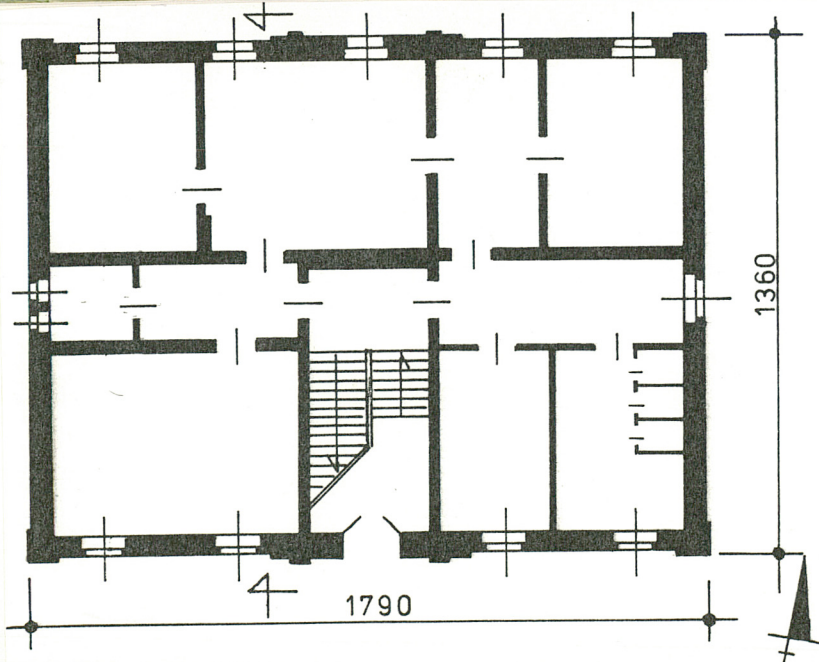
9. Użytkownik i jego adres
Przedsiębiorstwo Produkc.-Usługowe
"Port Rybacki - GRYP"
70-651 Szczecin, ul. Władysława IV 1

10. Rejestr zabytków

Nr A-1358 data 16.12.1997



kon. XIX w.



Sytuacja

Zespół historycznej rzeźni miejskiej zlokalizowany jest w centrum miasta, na Łasztowni (wyspa po wschodniej stronie Odry Zachodniej), na wysokości Starego Miasta. Zabudowa rozlokowana między rzeką Duńcycą (Nadbrzeże Starówka), a Basenem Zachodnim (Nadbrzeże Bułgarskie), po południowej stronie ul. T.A. Wendy; obecnie wchodzi w skład Przedsiębiorstwa Produkcyjno-Usługowego "Porty Rybacki GRYF". Dojazd do zespołu od zachodu, od strony ul. Władysława IV lub Stocznia, przeorientowany po 1945 r. (pierwotnie od strony ul. Wendy).

Historyczny zespół architektoniczny o kompozycji zwartej - geometrycznej, z kilkoma wnęttrzami architektonicznymi oraz zwartymi ciągami zabudowy; pomiędzy pierwotną zabudową chaotycznie rozlokowane współczesne budynki gospodarczo-magazynowe. Historyczne budynki rozmieszczone są na osi N-S (szczególnie w części zachodniej), z prostopadłe do nich wytyczonymi ciągami komunikacyjnymi. Zespół wygródzony od północy i wschodu wysokim murem ceglany, zaś od zachodu płotem z płyt betonowych.

Ewidencjonowany dom mieszkalny (ob. budynek administracyjny - nr 3) usytuowany jest w północnej części dawnego zespołu rzeźni miejskiej, przy głównym ciągu komunikacyjnym, bezpośrednio po południowej stronie ul. Wendy. Do zachodniej ściany szczytowej przylega współczesny budynek magazynowo-garażowy, zaś po przeciwległej stronie wiata (dawna remiza).

Materiał, technika, konstrukcja

Posadowienie: budynek osadzony - prawdopodobnie - na betonowych palach fundamentowych. Cokół architektonicznie wyodrębniony, zestopniowany, ceglany (w przyziemiu z kamiennymi okładzinami), nietynkowany, o wysokości ok. 150 cm.

Ściany: obwodowe murowane z cegły ceramicznej, pełnej (wiązaną krzyżową), nietynkowane, o przekroju w przyziemiu ok. 55. Elewacje wykonane z żółtej (ceramicznej) cegły licówki, przewiązanej pasami cegły czerwonej; całość starannie spoinowana. Przynaróżne i środkowe lizeny, gzymsy, nadproża, parapety wykonane z czerwonej (wiśniowej) cegły ceramicznej. Obramienia okienne z ceramicznych kształtek, zaś w nadprożach okiennych umieszczone dachówki.

Ściany wewnętrzne również murowane, tynkowane na gładko, malowane farbami emulsyjnymi i olejnymi; ściany traktowe o przekroju ok. 40 cm.

W piwnicy ściany ceglane, tynkowane na gładko i bielone.

Stropy: nad parterem ceramiczny typu kleina, na stalowych belkach, wsparty na metalowych słupach, wytyczonych w osi ścian działowych. Na II kondygnacji strop drewniany, belkowy, wyprawiony na gładko - z deskowym pułapem. W obrębie piwnicy strop ceramiczny, odcinkowy na stalowych dźwigarach.

Wieżba dachowa: pierwotna, oryginalna, z czasów budowy obiektu. Jest to konstrukcja krokwiowo-kleszczowa, z podwójną podporą stolcową i płatwiami pośrednimi. Końce krokwi wsparte zaciosami na płatwiach stopowych, ułożonych na ok. 160 cm słupkach ścianki kolankowej. Poszczególne wiązary stabilizowane są mieczami, zastrzałami i krótkimi kleszczami. Elementy więzby dachowej o mechanicznej obróbce budulca, w formie kanciaków o przekrojach: 10 x 16 cm

c.d. wkładka nr 1

Historia

Dom mieszkalny (ob. budynek administracyjny) wzniesiony został w I etapie budowy rzeźni miejskiej (Städtischer Viehhof), tzn. w 1. 90-tych XIX w.; obiekt zamieszczono na projekcie z 1889 r (Wohnhaus), którego autorami byli C. Kruhl (miejski radca budowlany) i C. Schmidt (mistrz budowlany urzędu rejencji). Budynek ulokowano w północnej części założenia rzeźni, wzdłuż Am Dunzig Strasse, pomiędzy portiernią (przy której była brama wjazdowa), a budynkiem remizy. W latach 1891-92 wykonano prace murarskie i postawiono więźbę dachową; natomiast w latach 1892-93 wyposażono wnętrze.

Budynek przeznaczony był do celów mieszkalnych: na obu kondygnacjach posiadał po dwa mieszkania dla mistrzów rzeźnickich, portiera oraz operatora maszynowni. Każde mieszkanie składało się z: trzech pokoi, kuchni i ubikacji.

Po 1945 r. budynek użytkowany był przez Wojewódzkie Przedsiębiorstwo Przemysłu Mięsnego w Szczecinie; w 1. 80-tych przejęty przez Państwowe Przedsiębiorstwo Połowów Dalekomorskich i Usług Rybackich "Gryf"; od 1984 r. w posiadaniu Przedsiębiorstwa Produkcyjno-Usługowego "Port Rybacki GRYF" (obecnie użytkowany jako budynek administracyjno-biurowy, z wynajmowanymi lokalami).

Jest to budynek murowany (cegłany), dwukondygnacyjny, podpiwniczony, z użytkowym poddaszem, nakryty dachem 4-spadowym. W sensie architektonicznym obiekt nie wykazuje cech wtórnych,

c.d. wkładka nr 1

<p>14. Kubatura</p> <p>ok. 3.200 m²</p>	<p>15. Powierzchnia użytkowa</p> <p>243,4 m² - pow. zabudowy</p> <p>740,0 m² - pow. użytkowa</p>	<p>16. Przeznaczenie pierwotne</p> <p>dom mieszkalny</p>	<p>17. Użytkowanie obecne</p> <p>budynek admin-biurowy</p>
<p>18. Prace budowlane i konserwatorskie, ich przebieg i dokumentacja</p> <p>Po 1945 r. wymieniono pokrycie dachowe, przeprowadzono remont generalny wnętrza, wykonano nowe instalacje, wymieniono część stolarki.</p>		<p>19. Stan zachowania (fundamenty, ściany zewnętrzne, ściany wewnętrzne, sklepienia, stropy, konstrukcje dachowe, pokrycie dachu, wyposażenie i instalacje). Ogólny stan techniczny budynku należy określić jako dobry; brak wyraźnych zagrożeń konstrukcyjnych. Występują powierzchniowe ubytki cegieł w narożnikach i cokole oraz ubytki w spoinowaniu. Zawilgocone ściany przyziemia i klatki schodowej (w tym ubytki w tynku). Częściowo zawilgocone elementy więźby dachowej. Ubytki w gąsiorach dachowych</p> <p>20. Najpilniejsze postulaty konserwatorskie</p> <p>Ewidencjonowany budynek stanowi integralny element pierwotnego założenia rzeźni miejskiej, waloryzuje ciąg zabudowy (pierzeję) wzdłuż ul. Wendy. Obiekt winien być objęty ochroną konserwatorską, zarówno w odniesieniu do cech indywidualnych, jak również w kontekście strefy ochrony historycznego zespołu architektonicznego.</p> <p>Postuluje się o:</p> <ol style="list-style-type: none"> 1) zachowanie pierwotnej bryły z formą dachu 4-spadowego i dachówkowy pokryciem lub blachą z wytłoczonym wzorem dachówki; 2) utrzymanie historycznie ukształtowanych elewacji, ze szczególnym uwzględnieniem symetrii podziałów osiowych oraz kształtu otworów okiennych i drzwiowych; okna winny posiadać podział krzyżowy, z ewentualnymi szczeblinami; <p><u>c.d. wkładka nr 3</u></p>	

21. Akta archiwalne (rodzaj akt, numer i miejsce przechowywania)

Rejencja Szczecińska - Wydział Prezydialny, sygn. 8259, Archiwum Państwowe w Szczecinie.

Verwaltungsbericht der Stadt Stettin, 1883 - 1937.

Zbiór kartograficzny, sygn. 361 (1892 r), sygn. 292 (1935 r), Archiwum Państwowe w Szczecinie.

22. Biblioteka

T. Białecki, L. Turek-Kwiatkowska, Szczecin stary i nowy, Szczecin 1991 r.

23. Źródła ikonograficzne i fotografia (rodzaj, miejsce przechowywania, sygnatury)

Mapa sztabowa Szczecina (Stettin) z kon. XIX w. - kserokopia ze zbiorów BDZ w Szczecinie.

Plan von Stettin 1939 r. (reprint) - kserokopia.

24. Uwagi różne

nr inw. 290/b

25. Opracował

tekst mgr Waldemar Witek - BSiDK Sz-n, 09.1996 r.

imię, nazwisko, data, podpis

plany, rysunki mgr Waldemar Witek - BSiDK Sz-n, 08.1996 r.

imię, nazwisko, data, podpis

zdjęcia fotogr. mgr Cezary Nowakowski - BSiDK Sz-n, 08.1996 r.

imię, nazwisko, data, podpis

miejsce przechowywania negatywów PSOZ w Szczecinie

KARTA PO WYPEŁNIENIU PODLEGA OCHRONIE NA PODSTAWIE PRZEPISÓW PRAWA AUTORSKIEGO

26. Adnotacje o inspekcjach, informacje o zmianach (daty, imiona i nazwiska wypełniających)

27. Załączniki

4 wkładki

1. Miejscowość S Z C Z E C I N	2. Obiekt (jak w karcie) DOM MIESZKALNY, OB. BUDYNEK ADMINISTRACYJNY (NR 4)	3. Zawartość wkładki (nazwa obiektu lub materiału uzupełniającego) tekst, sytuacja
-----------------------------------	---	---

c.d. rubr. nr 12

stanowi element zabudowy o wartościach kulturowych. Budynek o jednorodnej formie architektonicznej, tożsamej z sąsiednią zabudową i typową dla założeń przemysłowych z kon. XIX w.

c.d. rubr. nr 13

(krokwie), 18 x 18 cm (płatwie), 20 x 22 cm (słupy).

Pokrycie: połaci dachowych stanowi współczesna dachówka cementowa (esówka); na linii kalenicy i naroży wyłożone są cementowe gąsiory.

Posadzki, podłogi: na parterze występują posadzki betonowe z wykładzinami typu PCV i dywanowymi; na II kondygnacji podłogi deskowe z wykładzinami; w obrębie klatki schodowej posadzka lastrico oraz płytki kamionkowe (przedsionek). W piwnicy posadzka betonowa.

Schody: na parter oraz do piwnicy - jednobiegowe, z kamiennych ciosów. Wyżej schody (fot. 6) dwubiegowe, powrotne, ze spocznikiem międzypiętrowym, o konstrukcji ceramicznej z łukowato wygiętymi biegami (łuk poprzeczny), wsparte na metalowych policzkach, obudowane deskami, zaopatrzone w metalową (wtórna ?) baustradę.

Okna: dominują okna (fot. 5) 4-skrzydłowe, skrzynkowe (historycznie wtórne), dzielone ślemieniem, ze szczeblinami w dolnych skrzydłach. Otwory okienne w formie stojących prostokątów, zwieńczonych odcinkowymi nadprożami, obramione ceramicznymi kształtkami. W szczytach występują wąskie okna skrzynkowe, dwuskrzydłowe, dwupoziomowe, dzielone ślemieniem; otwory okienne w formie zbliżonej do biforium. Piwnicę doświetlają okna krosnowe, 2-skrzydłowe, o metalowych ramach. Na poddaszu występują (w ścianie kolankowej) małe okna krosnowe, 2-skrzydłowe, osadzone w biforialnym otworze okiennym. W połaciach dachowych wtórne okna uchylne.

Drzwi: frontowe wtórne, 2-skrzydłowe, ramowo-klepkowe, zawieszone na trzpieniowych zawiasach; zachowane pierwotne nadświetle (3-polowe, uchylne, zwieńczone łukowatą krawędzią). Drzwi wewnętrzne również wtórne, 1-skrzydłowe, płycinowe, pełne (w tym obite materiałem wyciszającym), zawieszone na trzpieniowych zawiasach.

R z u t

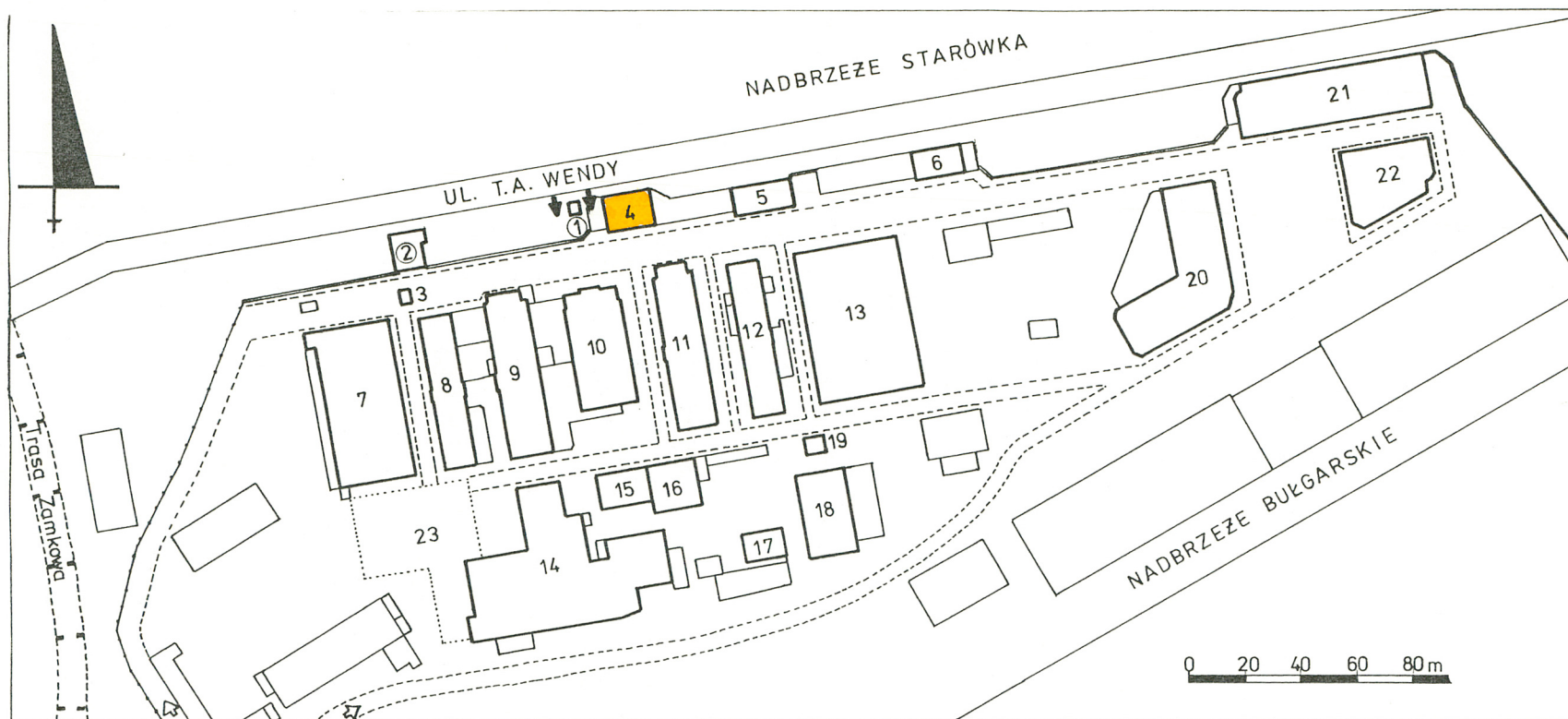
Budynek założony został na planie prostokąta, zorientowanego na osi EEN - WWE (w dalszym opisie przyjmuje się orientację E - W), o wymiarach 1790 x 1360 cm; front zwrócony w kierunku południowym. Pośrodku ścian długich ryzality pozorne,

mgr W. Witek, 09.1996 r.

c.d. wkładka nr 2

Wkładkę założył:
PSOZ w Szczecinie

Miejsce przechowywania negatywów:
Opr. BSIDK Sz-n, ul. Jagiełły 9a/11, tel. 489-076



LEGENDA

24

- zabudowa historyczna



- zabudowa współczesna



- drogi



- ogrodzenia (mury i płoty)



- wjazd (historyczny, współczesny)



- zabudowa historyczna poza granicami
P.P-U "Port Rybacki Gryf"

1. Portleśnia
2. Zakład Uzyskiwania Limfy
3. Przepompownia
4. Dom mieszkalny
5. Stajnia
6. Budynek Gospodarczy
7. Hala Uboju Krów
8. Obora dla Bydła
9. Hala Uboju Bydła
10. Hala Uboju Świń
11. Hala Uboju Nierogaczyny
12. Obora dla Nierogaczyny

13. Chlewnia Targowa
14. Chłodnia, Maszynownia, Kotłownia
15. Oczyszczalnia (Myjnia) Flaków
16. Fabryka Łodzi
17. Pomieszczenie dla Gnoju
18. Hala Rzeźnia Chorych Zwierząt
19. Ubikacja
20. Chlewnia i Hala Sprzedaży Świń
21. Obora dla Krów
22. Obora dla Cieląt
23. Zadaszenie Podwórza Rzeźni

1. Miejscowość S Z C Z E C I N	2. Obiekt (jak w karcie) DOM MIESZKALNY, OB. BUDYNEK ADMINISTRACYJNY (NR 4)	3. Zawartość wkładki (nazwa obiektu lub materiału uzupełniającego) tekst, foto
-----------------------------------	---	---

c.d. rubr. nr 13

o szerokości 520 cm i głębokości 12 cm; narożniki ryzalitów z lizenami. Narożniki budynku opięte są również lizenami, o szerokości ok. 70 cm. Jedyne wejście do budynku umieszczone jest pośrodku ściany frontowej (południowej).

B r y ł a

Ewidencjonowany budynek charakteryzuje się stosunkowo zwartą, masywną bryłą w formie leżącego prostopadłościanu, nakrytego dachem 4-spadowym. Wysokość całkowita wynosi ok. 1540 cm, stosunek wysokości ścian do wysokości dachu jak 4:1. W sensie formalnym jest to budynek dwukondygnacyjny, podpiwniczony, z użytkowym poddaszem; poszczególne kondygnacje o zróżnicowanej wysokości: piwnica - 190 cm, parter - 380 cm, 1-piętro - 360 cm. Piwnica pod całym budynkiem, przesklepiona stropem odcinkowym, dostępna od strony klatki schodowej. Poddasze podwyższone o ok. 170 cm ścianką kolankową, częściowo zabudowane, o charakterze magazynowo-składowym.

E l e w a c j e

Elewacje budynku o jednorodnej kompozycji architektonicznej, oparte na lustrzanej symetrii podziałów poziomych i pionowych. Elewacje ścian długich 5-osiove, zaakcentowane centralnie umieszczonymi ryzalitami pozornymi, które opięte są prostymi lizenami. Elewacje ścian szczytowych 1-osiove (w obrębie II kondygnacji 2-osiove), również lustrzanie symetryczne. Elementami pionowego ukształtowania elewacji są: ryzality pozorne umieszczone pośrodku ścian długich oraz przynaróżne lizeny, które architektonicznie i kompozycyjnie łączą się z gzymsami i fryzami.

Elementami poziomego ukształtowania elewacji są: rytmicznie (symetrycznie) rozmieszczone otwory oraz gzymsy (cokołowy - o prostej formie, z ukośnych kształtek ceramicznych; międzykondygnacyjny - o pilastym układzie cegieł; wieńczący - o kompozycji schodkowo-nadwieszanej). Otwory okienne opracowane kształtkami ceramiczne, zwieńczone odcinkowymi nadprożami, wykonanymi z cegły ceramicznej w połączeniu z dachówkami; w ścianie północnej, na 1-piętrze otwory okienne posiadają architektoniczne pseudoobramienia, złożone z ceglanych lizen i nadwieszonych gzymsów.

Cechą charakterystyczną elewacji - podobnie jak w przypadku większości budynków - jest kolorystyczne zróżnicowanie materiału ceglanoego, gdzie lica ścian wykonane są z żółtej cegły, przewiązane układem (warstwą) z czerwonej cegły. Natomiast wszystkie elementy dekoracji architektonicznej (lizeny, gzymsy, obramienia otworów) oraz cokół wykonane są z czerwonej (wiśniowej) cegły ceramicznej. Wszystkie lica ścian są starannie spoinowane, z wklęsłymi spoinami.

W n ę t r z e

Pierwotne rozplanowanie wnętrza uległo częściowemu przekształceniu, przy czym czytelny jest historyczny podział dwu-

Wkładkę założył: mgr W. Witek, 09.1996

PSOZ w Szczecinie

c.d. wkładka nr 3

Miejsce przechowywania negatywów:
Opr. BSIDK Sz-n, ul. Jagiełły 9a/11, tel. 489-076

Wzór ODZ 1978 r.



2.



3.



4.

1. Miejscowość S Z C Z E C I N	2. Obiekt (jak w karcie) DOM MIESZKALNY, OB. BUDYNEK ADMINISTRACYJNY (NR 4)	3. Zawartość wkładki (nazwa obiektu lub materiału uzupełniającego) tekst, foto
-----------------------------------	---	---

c.d. rubr. nr 13

traktowy z wewnętrznym korytarzem; trakty o jednakowej głębokości. Pośrodku budynku, na osi krótkiej umieszczona jest klatka schodowa z przedsionkiem. W traktach frontowych umieszczone są trzy pomieszczenia, w traktach tylnych - cztery pomieszczenia, zaś korytarze międzytraktowe są jednonętne lub - w zachodniej części budynku - dwunętne. Pomieszczenia skomunikowane od strony korytarza lub - w traktach tylnych - w układzie amfiladowym.

Instalacje

Elektryczna, wod-kan., c.o., odgromowa, telefoniczna.

c.d. rubr. nr 20

3) nietynkowanych elewacji, z uzupełnieniem ubytków w materiale ceramicznym oraz spoinowaniem, przy zachowaniu pierwotnej kolorystyki.

* Obiekt winien być wpisany do rejestru zabytków.

Spis fotografii:

- | | |
|--|--|
| 1. Dom mieszkalny, ob. budynek administracyjny (A-149) - | widok ogólny od wschodu |
| 2. | -:-
- elewacja frontowa (południowa) |
| 3. | -:-
- elewacja północna, widok od strony Nadbrzeża Starówka |
| 4. | -:-
- elewacja szczytowa zachodnia |
| 5. | -:-
- okno pośrodku elewacji frontowej (południowej) |
| 6. | -:-
- wnętrze, fragment klatki schodowej |
| 7. | -:-
- wnętrze, fragment więźby dachowej - więźba |
| 8. | -:-
- wnętrze, fragment więźby dachowej - osadzenie krokwi na płatach stopowych |

Wkładkę założył: mgr W. Witek, 09.1996 r.

Miejsce przechowywania negatywów: PSOZ w Szczecinie
Opr. BSIDK Sz-n, ul. Jagiełły 9a/11, tel. 489-076

Wzór ODZ 1978 r.



5.



6.

1. Miejscowość S Z C Z E C I N	2. Obiekt (jak w karcie) DOM MIESZKALNY, OB. BUDYNEK ADMINISTRACYJNY NR 4	3. Zawartość wkładki (nazwa obiektu lub materiału uzupełniającego) foto, plany archiwalne
-----------------------------------	---	--



7.



8.

Wkładkę założył: mgr W. Witek, 09.1996 r.....

Miejsce przechowywania negatywów: .PSOZ w Szczecinie.....
Opr. BSIDK Sz-n, ul. Jagiełły 9a/11, tel. 489-076

Wzór ODZ 1978 r.

