

A B C D E F G H I J K L Ł M N O P R S T U V W X Y Z Nr

10180

1. Obiekt

GIMNAZJUM IM. KRÓLA WILHELMA, GMACH GŁÓWNY,
OBECNIE REKTORAT UNIWERSYTETU SZCZECIŃSKIEGO

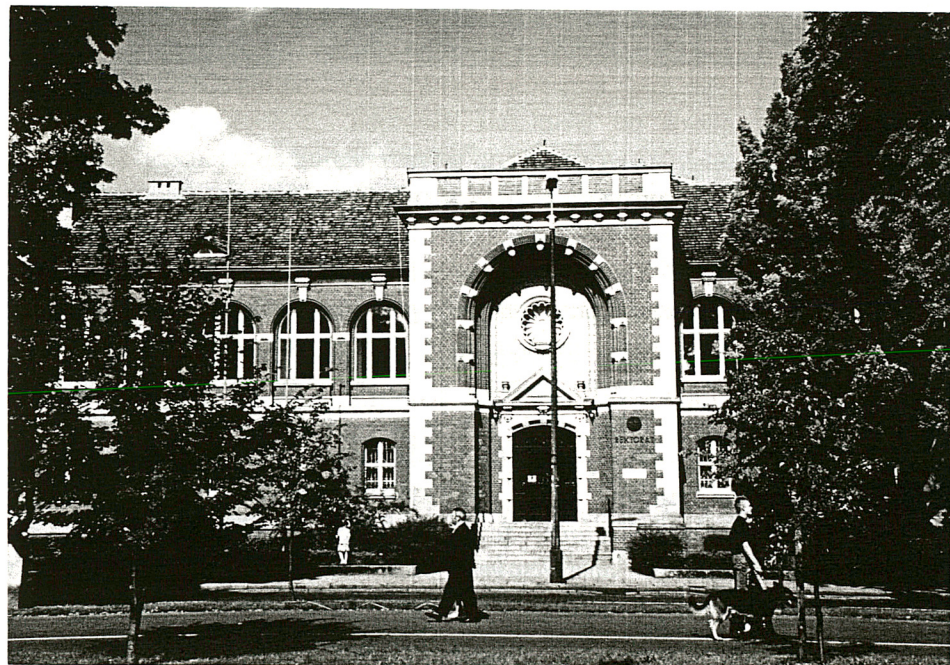
2. Czas powstania

1885-1888

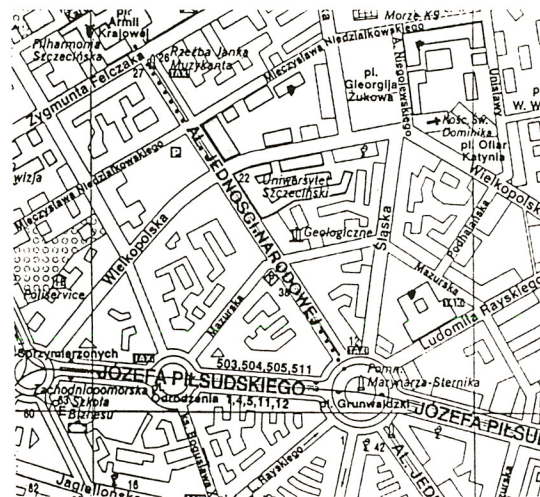
3. Miejscowość

SZCZECIN

11. Zdjęcia, rzut, przekrój, sytuacja, orientacja



1.



2.



3.

4. Adres

ul. Jedności Narodowej 22 a
70-453 Szczecin

nr hipoteczny..... 82.542

lub ewid. gruntów..... Obręb 20 - Śród., dz. 29/1

5. Przynależność administracyjna

województwo..... zachodniopomorskie

powiat..... Szczecin

Miasto Szczecin

gmina.....

6. Poprzednie nazwy miejscowości

Stettin

7. Przynależność administracyjna
przed 1 VI 1975

województwo..... szczecińskie

powiat..... Szczecin

8. Właściciel i jego adres

Skarb Państwa

9. Użytkownik i jego adres *użytkow. wieczyste:*

Uniwersytet Szczeciński
Administracja Centralna,
al. Jedności Narodowej 31
70-453 Szczecin

10. Rejestr zabytków

A - 119

18.3. 2003

Nr..... data.....

12. Autorzy, historia obiektu, określenie stylu

Pierwotny budynek gimnazjum im. Króla Wilhelma powstał w 1880 roku przy ul. Wielkopolskiej 14. Od początku miał on jednak charakter prowizoryczny, bowiem główną siedzibę szkoły zamierzano wzniesić przy reprezentacyjnej promenadzie miasta – al. Jedności Narodowej (wówczas Kaiser-Wilhelm-Strasse). Projekt nowego gimnazjum, sporządzony przez radcę budowlanego Rönnebecka przesłany został do zatwierdzenia 21 lipca 1885 roku. Dopiero jednak 27 kwietnia 1886 roku udzielono pozwolenia na budowę. Okazały budynek zaprojektowany został w stylu tzw. renesansu niemieckiego. Pierwotnie nakryty był wyższym niż obecnie łupkowym dachem. Środkowy ryzalit fasady zwieńczony został trójkątnym sterczynowym szczytem, a kolumny wewnątrz nad portalem ozdobione odlanym z brązu popiersiem króla Wilhelma. Opis wznoszonego gmachu zamieszczono w gazecie „Stettinen Neue Zeitung” z dnia 9.11.1886 roku. Nowe gimnazjum było pierwszym budynkiem zbudowanym przy wytyczonej niedawno głównej alei Szczecina. Głębokość zaplanowanych przy niej przedogródków określono na 8 m. Przed wejściem do gmachu zaprojektowano schody o szerokości 5 m. W parterowej części rozmieszczono 7 klas, salę konferencyjną i dwa pokoje mieszkalne dla woźnych. Na piętrze znalazło się 6 klas, gabinet dyrektora i aula o wymiarach 11 na 22 m i wysokości 7,5 m z wnęką przeznaczoną na prospekt organowy. Klasy i inne pomieszczenia otrzymały oświetlenie od wschodu, północy i południa, natomiast od strony zachodniej wytyczono korytarze. Dnia 29 kwietnia 1886 roku zgłoszono gmach do pierwszego odbioru, a 22 czerwca 1887 - do drugiego, którego dokonano 29 czerwca. O odbiór końcowy wystąpiono 21 marca 1888 roku. Kontrola powykonawcza przeprowadzona w kwietniu 1888 roku skończyła się licznymi uwagami i koniecznością usunięcia usterek. Poświęcenie gmachu odbyło się 12 kwietnia tegoż roku. Koszty budowy w wysokości 350 tys. marek pokryte zostały ze środków państwowych. W 1888 roku uczęszczało do szkoły 350 uczniów oraz 99 uczniów klas wstępnych.

13. Opis (sytuacja, materiał i konstrukcja, rzut, bryła, elewacje, wnętrza, wyposażenie, instalacje)

Sytuacja

Wolnostojący budynek usytuowany kalenicowo we wschodniej pierzei zabudowy wzdłuż al. Jedności Narodowej – reprezentacyjnej osi komunikacyjnej miasta, na wydzielonej działce ograniczonej prostopadłe doń wytyczonymi ulicami: Wielkopolską od południa i Niedziałkowskiego od północy. Od frontu i od strony południowej budynek otoczony przedogródkiem ujętym niskim murkiem, na którym pierwotnie osadzony był parkan z kutych metalowych prętów. Parkan taki zachował się przy północnej granicy działki, od strony ul. Niedziałkowskiego. Obecnie przedogródki obramowane żywopłotem i ozdobione rzadko rozmieszczonymi szpilkowymi krzewami. Bezpośrednio za budynkiem wybetonowany przejazd poprzedzony dwuskrzydłowymi bramami w linii ogrodzenia, który prowadzi na parking zlokalizowany centralnie w głębi parceli zamkniętej od wschodu wysoką drucianą siatką boiska sportowego. Przy wjeździe od strony południowej rośnie rozłożysty grab. W części pn.-wsch. przy ul. Niedziałkowskiego znajduje się parterowy budynek trafostacji, na wschód od niej – dawna hala gimnastyczna, adaptowana w latach 70-tych na studio telewizyjne (obecnie nieczynne). Wzdłuż ogrodzenia od ul. Niedziałkowskiego ciągnie się szpaler klonów, zaś wzdłuż południowej granicy parceli – zadrzewiony skwer z biegnącą pośrodku klonową alejką prowadzącą do sąsiadującego budynku szkolnego przy ul. Wielkopolskiej 14 (pierwotnego gmachu gimnazjalnego).

Materiał, konstrukcja, technika

Ściany – murowane z cegły pełnej na zaprawie wapienno-cementowo-piaskowej, licowane cegłą klinkierową dziurawką układaną w wątku krzyżowym, w dolnej partii cokołu z bloków granitowych. Podziały i detale architektoniczne wykonane ze śląskiego piaskowca (boniowane naroża, gzymsy, fryzy, parapety i zworniki łuków okiennych, tablice kartuszone oraz dekoracja arkadowej wnęki w ryzalitach frontowych). Pole wnęki arkadowej pokryte różnobarwnymi płytkami terakotowymi. **Sklepienia** w korytarzu na parterze – ceglane, krzyżowe na gurtach, w piwnicy – ceglane, odcinkowe na gurtach. **Stropy** na parterze i I piętrze – na belkach drewnianych, ze ślepym pułapem, w niektórych pomieszczeniach z podwieszonym sufitem. **Wieżba dachowa** drewniana, o konstrukcji koźłowej z ukośnie ustawionymi stolcami. **Pokrycie dachu** – dachówką ceramiczną karpiówką, układaną „w koronkę”, na zaprawie cementowej. Pierwotny dach budynku był wyższy, urozmaicony lukarnami i iglicami, kryty łupkiem. Obecna forma i pokrycie uzyskał po odbudowie w l. 50. XX w. **Posadzki** – w piwnicy i korytarzach – z płytek gresowych. **Podłogi** – drewniane, parkiet. **Schody** – zewnętrzne – granitowe, jednobiegowe, proste ujęte ceglanyimi murkami nakrytymi płytami granitowymi, od strony elewacji wschodniej na granitowe schody nałożone stopnie wylane z betonu. Główna klatka schodowa lustrzana, po każdej stronie hallu – schody granitowe, proste, o dwóch biegach, przerwanych podestem. Arkadowe prześwity we wschodniej ścianie klatki wypełnione kutymi kratami z prętów metalowych ozdobionymi rozetami. Schody w przedsionkach oraz do piwnicy – granitowe, jednobiegowe. Klatka schodowa prowadząca na strych – żeliwna, kręta ze środkowym filarem i balustradą z prętów. **Drzwi** – w głównym wejściu, w centralnym ryzalicie fasady – metalowe, szklone z nadświetlem, jednoskrzydłowe ozdobione w dolnej partii nabijaną dekoracją w kształcie rautów, w górnej zabezpieczone kutą kratą o motywach wici roślinnej (w nadświetlu arabeski).

<p>14. Kubatura</p> <p>15.123 m³</p>	<p>15. Powierzchnia użytkowa</p> <p>1.988 m²</p>	<p>16. Przeznaczenie pierwotne</p> <p>Szkoła (gimnazjum klasyczne)</p>	<p>17. Użytkowanie obecne</p> <p>Rektorat Uniwersytetu Szczecińskiego</p>
<p>18. Prace budowlane i konserwatorskie, ich przebieg i dokumentacja (po 1945 r.)</p> <ul style="list-style-type: none"> 1949-1950 - odbudowa budynku wg projektu budowniczego Pasternaka ze Szczecińskiej Dyrekcji Odbudowy. Budowa nowego, niższego niż dawniej dachu, przy rezygnacji z odtworzenia szczytu środkowego ryzalitu fasady, remont wnętrza Po 1950 r. doraźne remonty budynku, malowanie wnętrza, zainstalowanie c.o. z sieci miejskiej 1994 – 1995 – adaptacja budynku na potrzeby Rektoratu Uniwersytetu Szczecińskiego : 1994 - mycie i czyszczenie elewacji ryzalitu środkowego, uzupełnienie okładziny z terakoty oryginalnymi płytkami zapasowymi, naprawa i udrożnienie rynien i rur spustowych; prace na wysokości - "Grupa Serwis Utrzymania Ruchu" (dachy) ze Szczecina, ul.Energetyków 9. Remont i adaptacja wnętrza, wymiana instalacji, podłóg, posadzek i stolarki drzwiowej, zamontowanie w niektórych pomieszczeniach podwieszonych sufitów, odgrzybianie murów. Wykonawca: Szczecińskie Przeds. Budown..Przemysłowego „ESPEBEPE” S.A. HOLDING 3.04. - 10.07. - remont i konserwacja elewacji z wyłączeniem ryzalitu środkowego. Wykonawca - Firma „Kielart”, sp. z o.o., Szczecin, ul. Świerczewska 49, nadzór – mgr Bartłomiej Rejmanowski. Zakres prac: mycie powierzchni gorącą wodą pod ciśnieniem i chemiczne 2% roztworem HF, usunięcie starych cementowych kitów i fug, uzupełnienie ubytków w cegle zaprawą Mörtel firmy Quick-Mix, uzupełnienie ubytków w kamieniu preparatem „Mineros”, impregnacja powierzchni preparatem „Sarsil H14/R”, spoinowanie zapr. cementowo-wapienno-piaskową barwioną w masie, budowa nowych murków zwieńczonych nakrywami z granitu od strony dziedzińca przy zejściach do suterenu. Renowacja wspierana finansowo przez Fundację Współpracy Polsko-Niemieckiej. 		<p>19. Stan zachowania (fundamenty, ściany zewnętrzne, ściany wewnętrzne, sklepienia, stropy, konstrukcje dachowe, pokrycie dachu, wyposażenie i instalacje)</p> <p>Stan zachowania budynku dobry. Ściany i stropy w stanie bardzo dobrym. W piwnicy widoczne ślady usuniętego grzyba, na elewacjach nieznaczne wysolenia. Dach nieszczelny. Ubytki w pokryciu powodują zamakanie pomieszczeń piętra, a wilgoć zagraża konstrukcji więźby dachowej.</p>	
<p>10. Najpilniejsze postulaty konserwatorskie</p> <p>Należy zachować bryłę, elewacje i układ wnętrza budynku. Wymienić stare, zniszczone pokrycie dachu na nowe, wykonane również z dachówki karpiówki. Zachować dawny charakter parceli gimnazjum. Przy wznoszeniu nowej zabudowy na działce unikać nadmiernego jej zagęszczania. Zachować stary, wartościowy drzewostan, a gabaryty i formę dachu nowej zabudowy dostosować do skali i formy zabytkowego budynku gimnazjum.</p>			

21. Akta archiwalne i źródła ikonograficzne (rodzaj, numer i miejsce przechowywania)

Archiwalia

- Archiwum Państwowe w Szczecinie :

Akta Miasta Szczecina, Policja Budowlana, sygn. 1185

Akta Miasta Szczecina, Kanalizacja, sygn. II/1093

Szczecińska Dyrekcja Odbudowy, Wydział Budowlany, sygn. 20

- Dział Techniczny Administracji Uniwersytetu Szczecińskiego, inwentaryzacja oraz projekt modernizacji budynku Rektoratu US, opr. Pracownia Projektowa „Atrium”, T. Żywicka-Zimnicka, G. Zimnicki, Szczecin 1994

Ikonografia

- Rycina A. Matthaey, E. Schlemo, 1890 r. (widok gimnazjum od strony ob. al. Jedności Narodowej)
- Fotografia z lat 30-tych XX w. w zbiorach Muzeum Narodowego w Szczecinie, reprodukcja Pracownia Fotograficzna PKZ Szczecin
- Fasada środkowego ryzalitu frontowego, rysunek inwentaryzacyjny reprodukcja w: Cnotka, op. cit., okładka zeszytu
- Rysunki projektowe w aktach budowlanych

22. Bibliografia

- Cnotka H. G., *Staatliches König-Wilhelms-Gymnasium, Deutsche Strasse 14 (w:) Schulen in Stettin*, „Stettiner Bürgerbrief“, Nr 6 (1980), s. 5-6
- *Festschrift zur Fünfzigjahrfeier des Staatlichen Königs-Wilhelm-Gymnasiums zu Stettin*, Stettin 1930,
- Turek-Kwiatkowska L., *Oświata, nauka i kultura szczecińska w latach 1800-1939*, Szczecin 1986, s. 60-63.

23. Uwagi różne

Wp. inw. 441 B/2002

24. Opracowanie karty ewidencyjnej

mgr Maciej Słomiński, sierpień 2000 r. *M. Słomiński*
tekst.....
imię, nazwisko, data, podpis

mgr Maciej Słomiński, sierpień 2000 r. (na podst inwentaryzacji)
plany, rysunki.....
imię, nazwisko, data, podpis

mgr Maciej Słomiński, lipiec 2000 r.
zdjęcia fotogr.
imię, nazwisko, data, podpis

MKZ Szczecin
miejsce przechowywania negatywów.....

KARTA PO WYPEŁNIENIU PODLEGA OCHRONIE NA PODSTAWIE PRZEPISÓW PRAWA AUTORSKIEGO

25. Adnotacje o inspekcjach, informacje o zmianach (daty, imiona i nazwiska wypełniających)

26. Załączniki

wkładki z tekstem i zdjęciami (7 szt.)

1. Miejscowość SZCZECIN	4. Obiekt (nazwa jak w karcie)	5. Zawartość wkładki (nazwa materiału uzupełniającego)
2. Gmina Szczecin	Gimnazjum im. Króla Wilhelma, gmach główny, obecnie Rektorat Uniwersytetu Szczecińskiego	c.d. tekstu z pkt. 12. Historia c.d. tekstu z pkt. 13. Opis
3. Województwo zachodniopomorskie		

c.d. tekstu z pktu 12 – autorzy, historia obiektu, określenie stylu:

Podczas budowy gmachu nie wykonano w nim instalacji centralnego ogrzewania, co skutkowało koniecznością budowy nowych pieców już w zimie z 1900 na 1901 rok. W 1903 roku powiększono halę gimnastyczną, w 1910 i 1933 roku adaptowano i zmodernizowano pomieszczenie w piwnicy przeznaczone na mieszkania dla woźnych. W 1936 roku przeprowadzono remont wnętrza i przebudowę instalacji ogniowej, a w I połowie 1937 roku założono centralne ogrzewanie – instalację wykonała i zamontowała szczecińska firma Bruno Runego. W 1938 roku zgodnie z zarządzeniem Ministra Finansów usunięto metalowe ogrodzenie budynku szkoły i zastąpiono je istniejącym do dziś niskim murkiem i żywotem. Posunięcia te uzasadniano planami poszerzenia ulicy. Pozwolenie na budowę wydano 30 sierpnia 1938 roku. W styczniu 1940 powstał projekt budowy schronu przeciwlotniczego pod środkową częścią gmachu. W roku 1944 bądź 1945 uszkodzeniu lub spaleni uległ dach budynku. W kwietniu 1949 roku w Szczecińskiej Dyrekcji Odbudowy powstał, wykonany przez budowniczego Pasternaka, projekt odbudowy dachu w nowej niższej formie. Zmianie uległo też pokrycie dachu (z łupku na dachówkę ceramiczną) oraz forma ryzalitu środkowego, który utracił dawny wysoki szczyt. Po odbudowie gmach przeznaczono na szkołę podstawową nr 15. W następnych latach mieścił się tu Państwowy Zakład Wychowawczy dla Dzieci Głuchych, potem – od lat 60-tych – Wydział Wychowania Fizycznego Studium Nauczycielskiego, od 1968 roku – Wyższej Szkoły Nauczycielskiej, od 1974 – Instytut Kultury Fizycznej Wyższej Szkoły Pedagogicznej, od 1985 Wydział Nauk Przyrodniczych Uniwersytetu Szczecińskiego. Od 1995 – po przeprowadzeniu gruntownego remontu i adaptacji gmach jest siedzibą Rektoratu Uniwersytetu Szczecińskiego. Dnia 21 lipca 2000 roku nastąpił podział nieruchomości o powierzchni działki 6.737 m i sprzedaż części o powierzchni 3.440 m Firmie Budowlano-Handlowo-Usługowej „Modehpolmo” ze Szczecina. Na nowej parceli projektuje się zabudowę mieszkaniową (proj. Arch. Natalia Zombirt, „Dedeco” sp. z o.o., Szczecin), co jest niezgodne z wytycznymi konserwatorskimi.

c.d. tekstu z pktu 13 – opis:

Drzwi, c.d. – zewnętrzne w elewacji tylnej – nowe, drewniane, pełne z przeszklonym nadświetlem, dwuskrzydłowe, ramowo-płycinowe. Drzwi wewnętrzne nowe, drewniane, pełne, dwuskrzydłowe, ramowo-płycinowe, z supraportą, jednoskrzydłowe, ramowo-płycinowe i płytowe.

Okna – oryginalne, z czasu budowy gmachu, drewniane, dwu- i trójdzielne, dwupoziomowe, skrzynkowe, o ozdobnej stolarce.

Rzut. Budynek wzniesiony na planie prostokąta wydłużonego w osi północ-południe, z trzema wydatnymi ryzalitami od frontu oraz z szerokim ryzalitem środkowym w elewacji tylnej. Układ wnętrza w piwnicy dwu i półtraktowy z korytarzem środkowym, wyżej – dwutraktowy, na parterze z centralnie umieszczonym halle, po jego bokach wydzielone z przedniego traktu schody oraz korytarz, a na jego końcach – dwa halle (wtórn timerze podzielone).

c.d. tekstu strona 2

Wkładkę założył: .. mgr Maciej Słomiński, sierpień 2000 r.
(imię, nazwisko, data)

Miejsce przechowywania negatywów: MKZ, Szczecin

Wzór ODZ 1995 r.

W zryzalitowanych częściach bocznych – układ dwu- i półtraktowy. Na piętrze powtórzony rozkład wewnątrz parteru, z układem dwu- i półtraktowym w części środkowej. Główne wejście osi centralnego ryzalitu frontowego, boczne usytuowane symetrycznie w partiach bocznych traktu tylnego. W narożu południowo-zachodnim centralnego ryzalitu frontowego wkomponowana kręta klatka schodowa prowadząca na strych.

Bryła. Budynek całkowicie podpiwniczony, dwukondygnacyjny, nakryty wielopołaciowymi dachami. Nad głównym korpusem dach czterospadowy wyniesiony w partii centralnej i spływający trzema połaciami na środkowy ryzalit elewacji tylnej. Nad ryzalitami frontowymi niezbyt wysokie dachy trójpółaciowe o kalenicach prostopadłych do dachu głównego. Sylweta dachów urozmaicona oknami powiekowymi i wysokimi kominami. Bryła wydłużona, rozcłunkowana od frontu trzema wydatnymi ryzalitami (z których środkowy nieco podwyższony w stosunku do reszty budynku), od tyłu szerokim prostokątnym ryzalitem centralnym.

Elewacje – licowane czerwoną cegłą klinkierową skonstrastowaną z jasnymi, piaskowcowymi ciosami podkreślającymi narożniki budynku oraz z takimże detałem architektonicznym, podzielone horyzontalnie wydatnymi, szerokimi gzymsami kordonowymi na dwie kondygnacje, zrytmizowane ciągami otworów okiennych, zamkniętych na parterze łukami odcinkowymi, na piętrze – pełnymi.

Elewacja frontowa – zachodnia – 11-osiowa, rozcłunkowana trzema symetrycznie rozmieszczonymi ryzalitami. Ryzalit środkowy, podwyższony w stosunku do bocznych partii fasady, poprzedzony schodami, przepruty obszerną arkadową wnęką o wysokości dwóch kondygnacji. Wnęka o rozglifionych, uskokowych ościeżach, zamknięta od góry archiwoltą profilowaną wiązkami wałków z radialnie rozmieszczonymi klincami złożonymi z połączonych rautów i guzów. Na osi wnęki sklepiony odcinkowo portal głównego wejścia o profilowanych ościeżach przerywanych klincami, zwieńczony trójkątnym naczółkiem wspartym na trzech wolutowych konsolach (o dekoracji okuciowej). Po bokach naczółka kuliste kanelowane sterczyny. Powyżej portalu lico ściany pokryte barwną terakotową mozaiką o motywach rozetek w układzie romboidalnym i ornamentem astragalowym w obrzeżnych pasach. W centrum arkady kolistą wnęką o profilowanym obramieniu, wypełnioną muszlą, ze wspomnikiem u nasady (pierwotnie stanowiącym podstawę popiersia króla Wilhelma). Środkowy ryzalit zwieńczony koronującym gzymsem kroksztynowym oraz prostą attyką podzieloną piaskowcowymi lizenami (pochodzącymi z nie zachowanego szczytu). Ryzality boczne gładkie, pozbawione otworów okiennych, ozdobione w górnej kondygnacji centralnie umieszczonymi prostokątnymi tablicami kamiennymi z kiścią owocową nadwieszoną osiowo nad majuskułowymi napisami łacińskimi: MENS SANA / IN CORPORE SANO – na ryzalicie północnym, NON SCHOLAE / SED VITAE DISCIMUS - na ryzalicie południowym. Gzymsy koronujące ryzalitów wsparte na parach wolutowych kroksztynów. Partie boczne elewacji pomiędzy ryzalitami – 5-osiowe, przeprute regularnie rozmieszczonymi otworami okiennymi. W strefie cokołowej i w kondygnacji parteru – stosunkowo niewielkie okna dwudzielne, sklepione odcinkowo, na piętrze – duże okna trójdzielne zamknięte półkoliście, wpisane w kształt arkad opartych u dołu na linii wydatnego gzymsu kordonowego. Łuki arkad oddzielone impostami z motywem rautów i zwieńczone zwornikami przechodzącymi w wolutowe kroksztyny gzymsu koronującego.

Elewacje boczne - północna i południowa – ukształtowane analogicznie, pięcioosiowe, artykułowane ciągami otworów okiennych. Okna dwudzielne, na piętrze, podobnie jak w fasadzie wpisane w kształt arkad (z kamiennymi opaskami w strefie impostowej).

1. Miejscowość SZCZECIN	4. Obiekt (nazwa jak w karcie)	5. Zawartość wkładki (nazwa materiału uzupełniającego)
2. Gmina Szczecin	Gimnazjum im. Króla Wilhelma, gmach główny, obecnie Rektorat Uniwersytetu Szczecińskiego	c.d. tekstu z pkt. 13. Opis (elewacje, wnętrza, wyposażenie, instalacje)
3. Województwo zachodniopomorskie		Rzut poziomy parteru

c.d. tekstu z pkt. 13. Opis (elewacje, wnętrza, wyposażenie, instalacje):

Elewacja wschodnia – 13-osiowa, z nieznacznie podwyższonym 6-osiowym ryzalitem środkowym. Ryzalit podzielony szerokimi lizenami ujmującymi po dwie osie okienne. w obu kondygnacjach – okna trójdzielne, na piętrze znacznie większe, wpisane w zarys arkad. Zdwojone arkady piętra pośrodku, u nasady łuków przedzielone masywnymi, kamiennymi profilowanymi wspornikami. Strefa impostowa lizen zaakcentowana kamienną opaską. Boczne partie elewacji : północna – trzy-, południowa – czteroosiowa, z otworami drzwiowymi symetrycznie rozmieszczonymi w trzeciej osi, po obu stronach środkowego ryzalitu, w częściach skrajnych – gładkie. Forma i kształt otworów okiennych – identyczne jak w elewacjach bocznych.

Wnętrza. Na osi budynku usytuowany poprzedzony przedsionkiem centralny hall na rzucie kwadratu połączony w jedną całość z symetrycznie rozmieszczonymi po obu jego stronach lustrzanymi schodami. Te ostatnie, oddzielone od biegnącego równolegle korytarza masywnymi ścianami przepartymi półkolistymi prześwitami w dolnej kondygnacji oraz prostokątnymi na poziomie piętra. Arkadowe prześwit pod schodami po zachodniej stronie korytarza – zamknięte ściankami. W obrębie centralnego ryzalitu od strony wschodniej, na parterze usytuowane trzy reprezentacyjne pokoje (obecnie sekretariat oraz gabinety rektora i prorektora), na piętrze - jednoprzestrzenna aula (obecnie sala obrad senatu, podzielona drzwiami harmonijkowymi na dwie części). Po obu stronach środkowego ryzalitu w trakcie tylnym dwa przedsionki z wyjściami na dziedziniec. Na piętrze, na zakończeniu schodów, dwa położone od frontu halle.

Wyposażenie. Ozdobne kraty w drzwiach portalu głównego oraz w prześwitach klatki schodowej. W gabinetach rektora i prorektora wtórnie zgromadzone stare meble i obrazy. W auli współczesne portrety rektorów oraz insygnia rektorskie.

Instalacje – elektryczna, wodno-kanalizacyjna., telefoniczna, ogrzewcza (c.o. z sieci miejskiej), wentylacyjna.

Gimnazjum króla Wilhelma, gmach główny,
ob. Rektorat Uniwersytetu Szczecińskiego,
podpisy pod ilustracje:

1. Fasada - widok od al. Jedności Narodowej
2. Plan orientacyjny
3. Plan sytuacyjny
4. Rzut parteru – skala 1:300

Wkładkę założył: ..

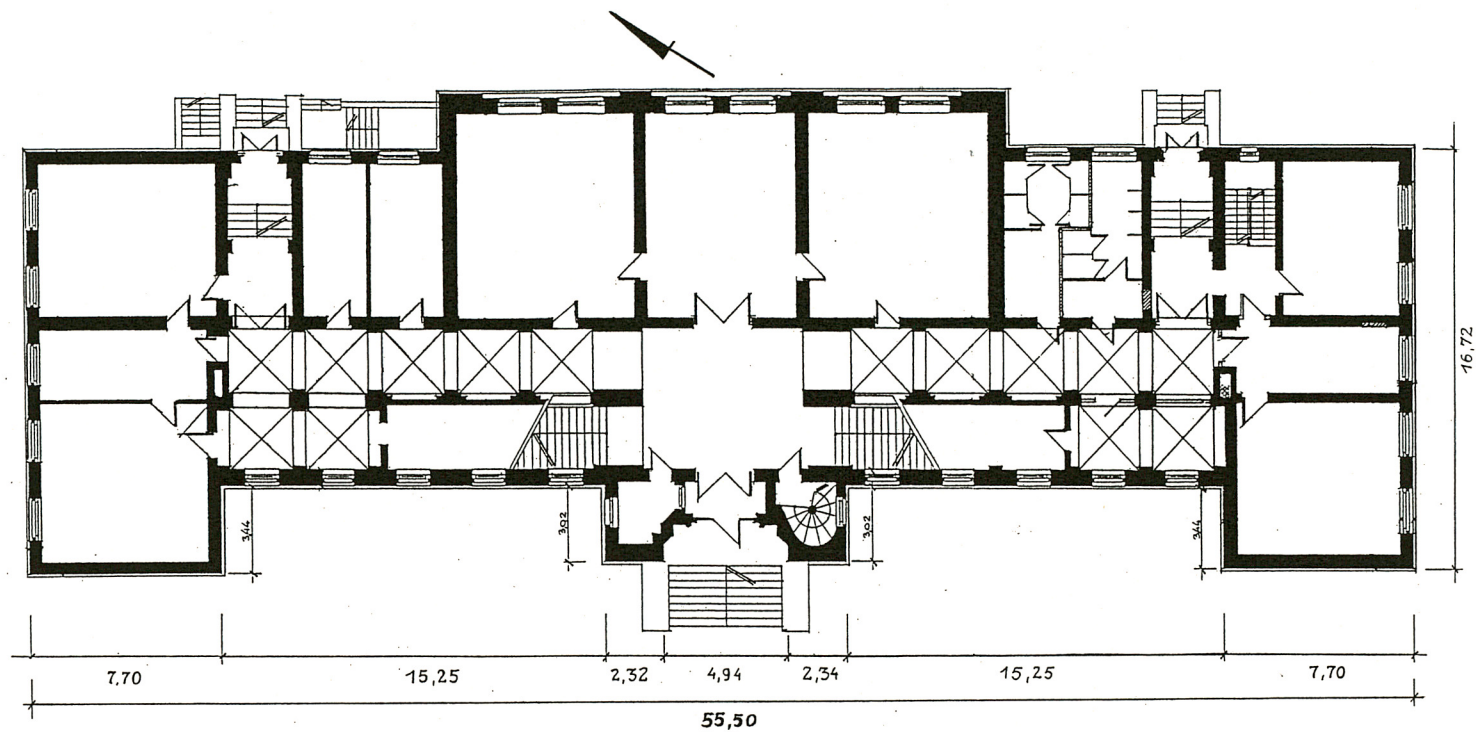
mgr Maciej Słomiński, sierpień 2000 r.
(imię, nazwisko, data)

Miejsce przechowywania negatywów:

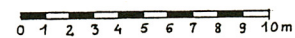
MKZ Szczecin

.....

Wzór ODZ 1995 r.



RZUT PARTERU 1:300



4.

1. Miejscowość SZCZECIN
 2. Gmina Szczecin
 3. Województwo zachodniopomorskie

4. Obiekt (nazwa jak w karcie)
 Gimnazjum im. Króla Wilhelma,
 obecnie Rektorat Uniwersytetu Szczecińskiego

5. Zawartość wkładki (nazwa materiału uzupełniającego)
 Zdjęcia



5.



6.



7.

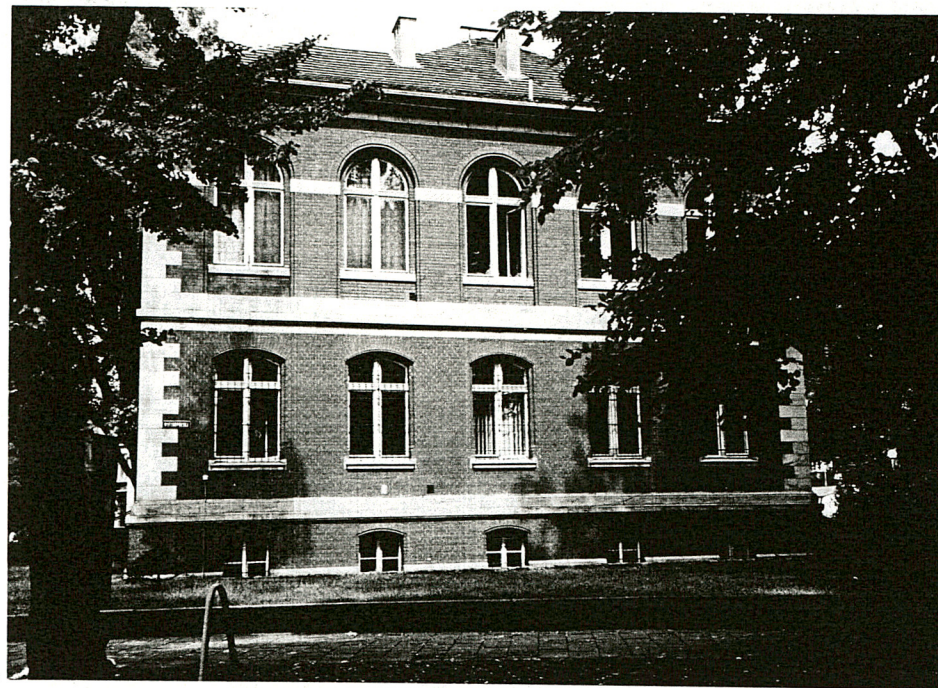
Wkładkę założył: .. mgr Maciej Słomiński, sierpień 2000 r.
 (imię, nazwisko, data)

Miejsce przechowywania negatywów: MKZ Szczecin

- 5. Środkowy ryzalit fasady
- 6. Nisza środkowego ryzalitu fasady
- 7. Główny portal wejściowy
- 8. Widok od pn-zachodu
- 9. Południowa elewacja boczna
- 10. Elewacja wschodnia (tylna)
- 11. Północna elewacja boczna



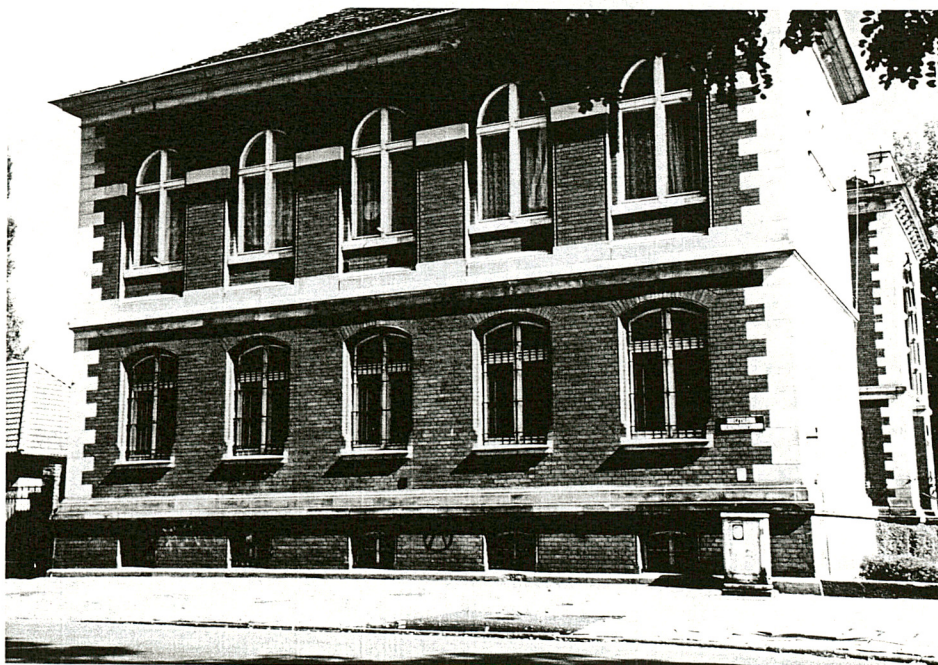
8.



9.



10.



11.

1. Miejscowość SZCZECIN
 2. Gmina Szczecin
 3. Województwo zachodniopomorskie

4. Obiekt (nazwa jak w karcie)
 Gimnazjum im. Króla Wilhelma,
 obecnie Rektorat Uniwersytetu Szczecińskiego

5. Zawartość wkładki (nazwa materiału uzupełniającego)
 Zdjęcia



12.



13

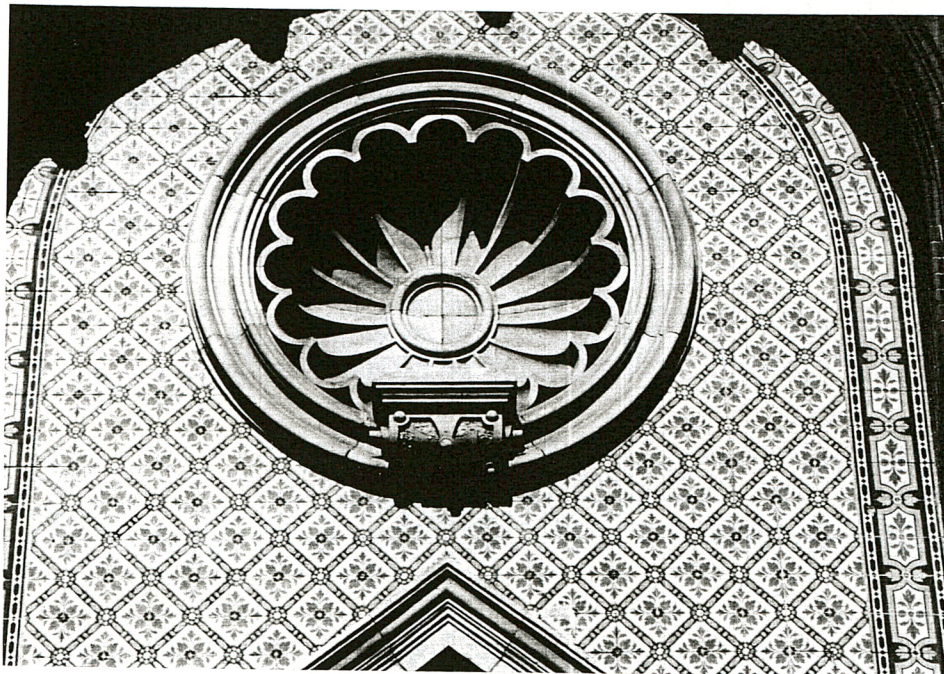


14

Wkładkę złożył: .. mgr Maciej Słomiński, sierpień 2000 r.
 (imię, nazwisko, data)

Miejsce przechowywania negatywów: MKZ Szczecin

- 12. Okno I piętra elewacji frontowej
- 13. Okno parteru elewacji frontowej
- 14. Okno I piętra elewacji tylnej
- 15. Fragment niszy środkowego ryzalitu frontowego
- 16. Tablica z inskrypcją na północnym ryzalicie fasady
- 17. Fragment portalu głównego wejścia
- 18. Tablica z inskrypcją na południowym ryzalicie fasady



15.



16.

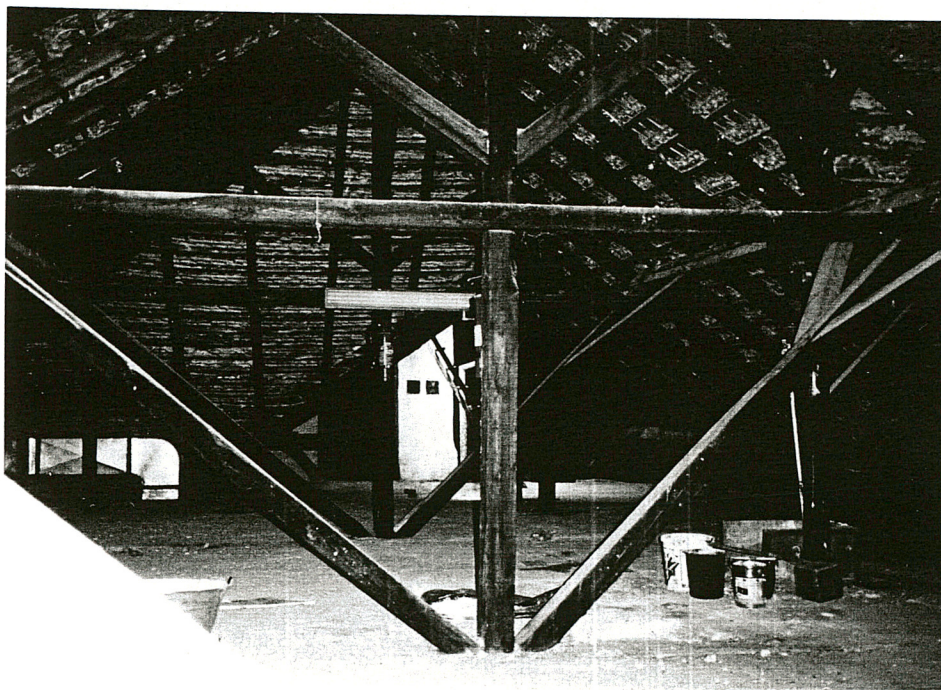


17.



18.

1. Miejscowość SZCZECIN	4. Obiekt (nazwa jak w karcie)	5. Zawartość wkładki (nazwa materiału uzupełniającego)
2. Gmina Szczecin	Gimnazjum im. Króla Wilhelma, obecnie Rektorat Uniwersytetu Szczecińskiego	Zdjęcia
3. Województwo zachodniopomorskie		



19.



20.

- 19. Wieżba dachowa
- 20. Sala posiedzeń Senatu (aula)
- 21. Korytarz parteru
- 22. Korytarz piwnicy
- 23. Krata między schodami
i korytarzem parteru
- 24. Główna klatka schodowa

Wkładkę założył: .. mgr Maciej Słomiński, sierpień 2000 r.
(imię, nazwisko, data)

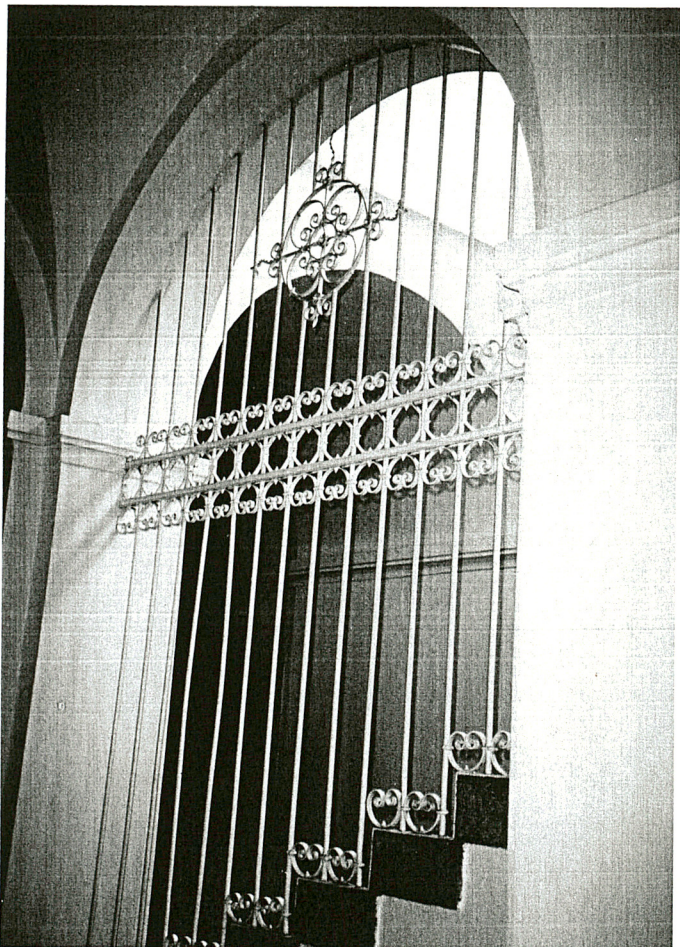
Miejsce przechowywania negatywów: MKZ Szczecin



21.



22.



23.

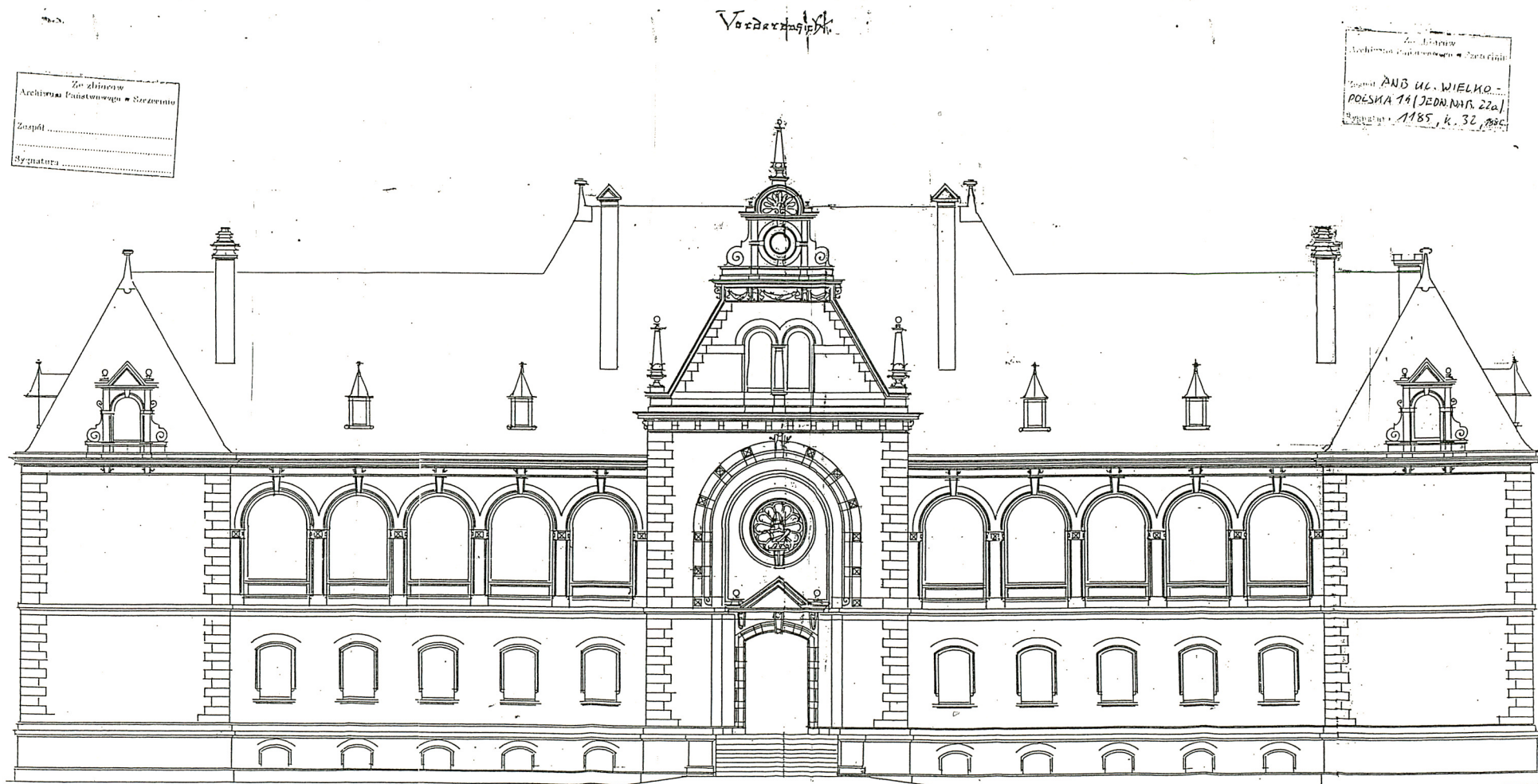


24.

1. Miejscowość SZCZECIN
 2. Gmina Szczecin
 3. Województwo zachodniopomorskie

4. Obiekt (nazwa jak w karcie)
 Gimnazjum im. Króla Wilhelma,
 obecnie Rektorat Uniwersytetu Szczecińskiego

5. Zawartość wkładki (nazwa materiału uzupełniającego)
 Ikonografia



Zo zbiorów
 Archiwum Państwowego w Szczecinie
 Zespół
 Sygnatura

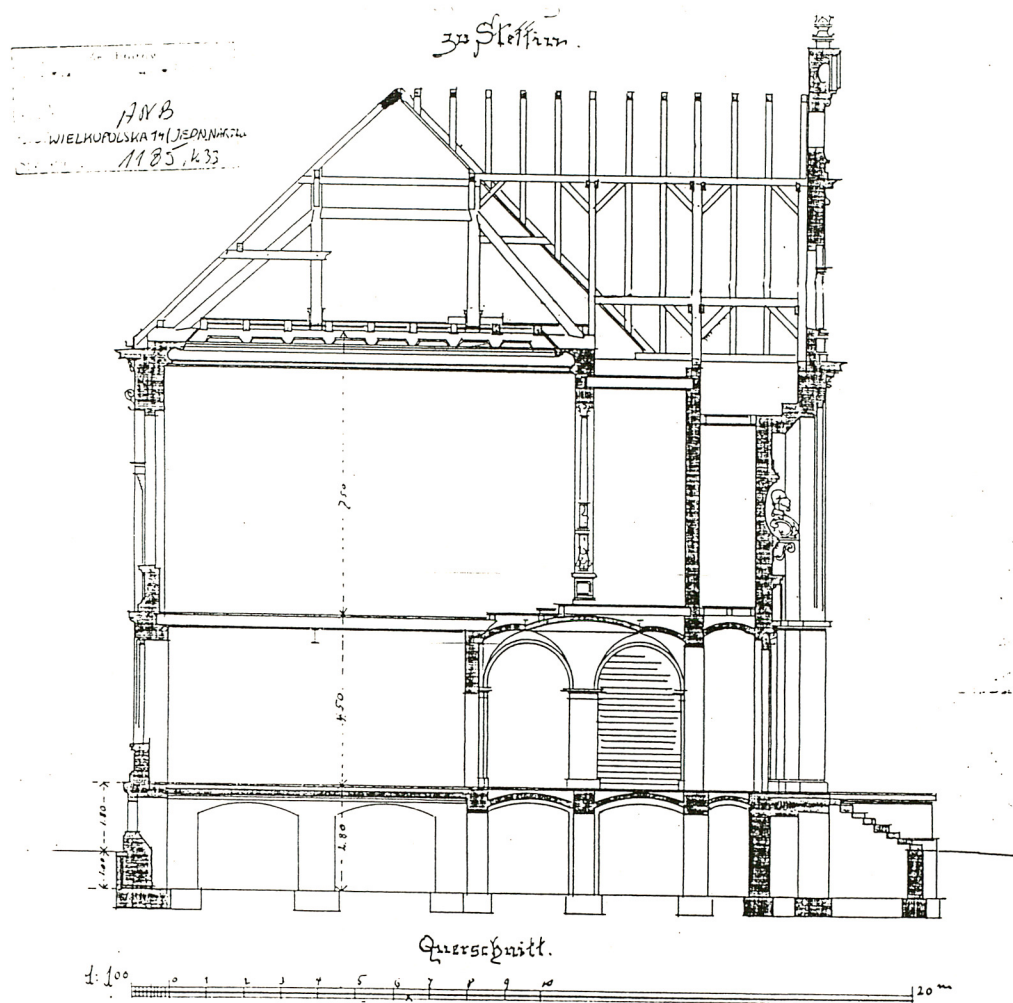
Zo zbiorów
 Archiwum Państwowego w Szczecinie
 Zespół AND ul. WIELKO-
 POLSKA 14 (JEDN. NR 22a)
 Sygnatura 1185, k. 32, 188C

25.

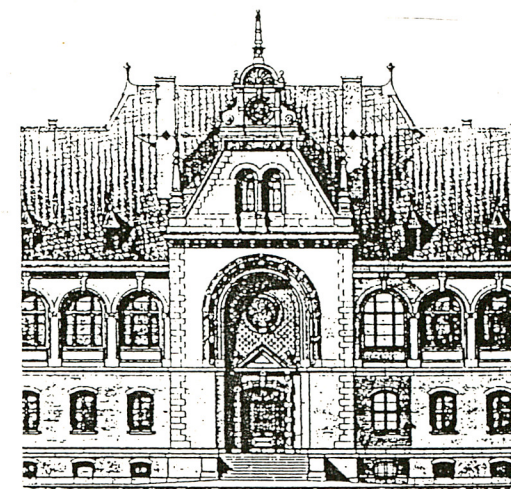
Wkładkę założył: .. mgr Maciej Słomiński, sierpień 2000 r.
 (imię, nazwisko, data)

Miejsce przechowywania negatywów: MKZ Szczecin

Wzór ODZ 1995 r.



26.



27.



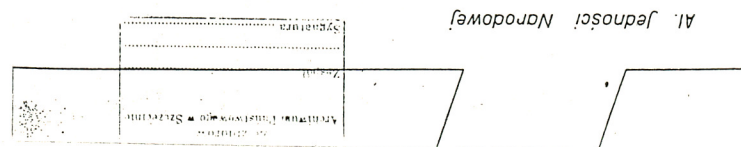
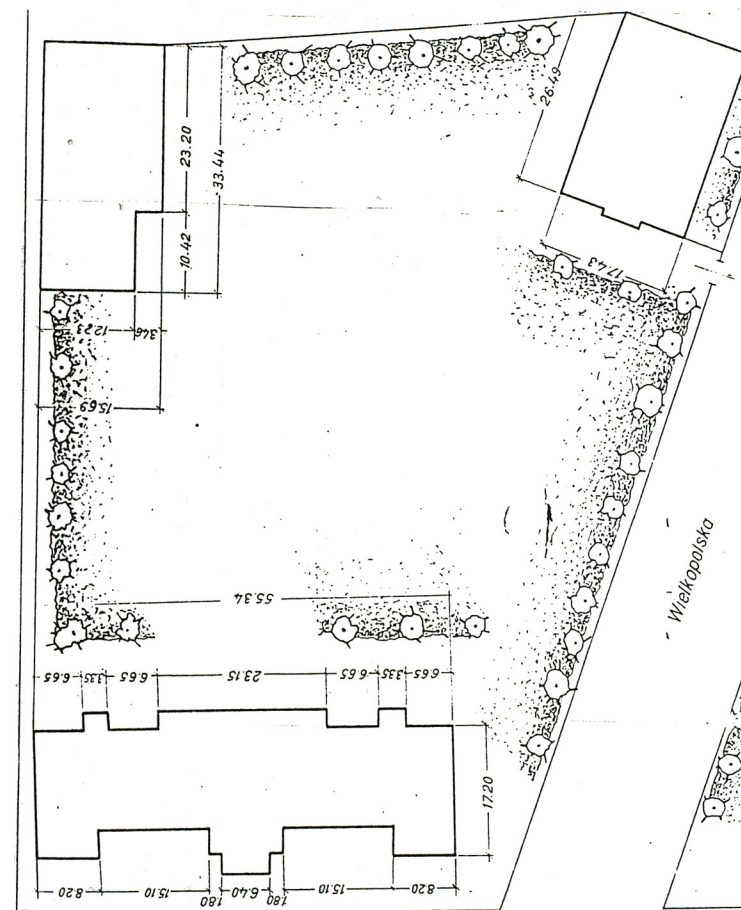
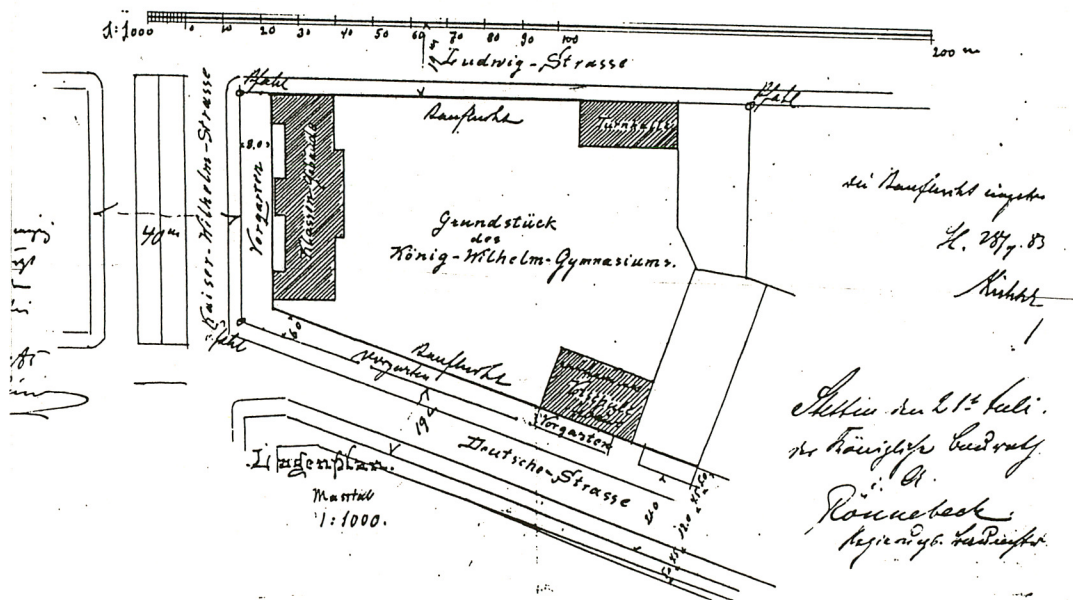
28.

25. Fasada wg projektu z 1885 r. Odbitka z: AP Szczecin, ANB, sygn. 1.185, k. 32
26. Przekrój poprzeczny wg projektu z 1885 r. Odbitka z: AP Szczecin, ANB, sygn. 1.185, k. 33
27. Fasada ryzalitu frontowego wg Cnotki
28. Widok gmachu od strony południowej. Fotografia archiwalna z lat 30-tych XX w. ze zbiorów MNS (repr. Prac Fot. PKZ Szczecin)

1. Miejscowość SZCZECIN
2. Gmina Szczecin
3. Województwo zachodniopomorskie

4. Obiekt (nazwa jak w karcie)
**Gimnazjum im. Króla Wilhelma,
obecnie Rektorat Uniwersytetu Szczecińskiego**

5. Zawartość wkładki (nazwa materiału uzupełniającego)
Ikonografia

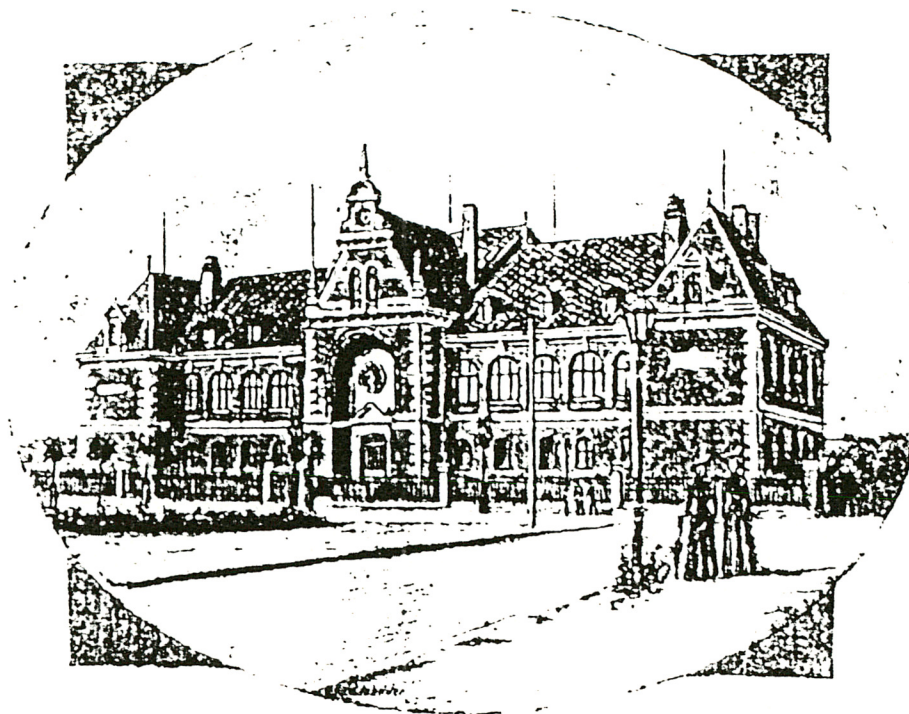


29.

30.

Wkładkę założył: .. mgr Maciej Słomiński, sierpień 2000 r.
(imię, nazwisko, data)

Miejsce przechowywania negatywów: MKZ Szczecin



31.

- 29. Plan sytuacyjny wg projektu z 1885 r. Odbitka z:
AP Szczecin, ANB, sygn. 1.185, k. 33
- 30. Plan sytuacyjny wg projektu odbudowy z 1949 r.
Odbitka z: AP Szczecin, Szczecińska Dyrekcja
Odbudowy, sygn. 209, k. 1
- 31. Gimnazjum im. Króla Wilhelma wg ryciny
A. Matthaey, E. Schlemo, 1890 r.