

1. Obiekt

KAMIEŃNICA CZYNSZOWA

2. Czas powstania

L.90-te XIX w.

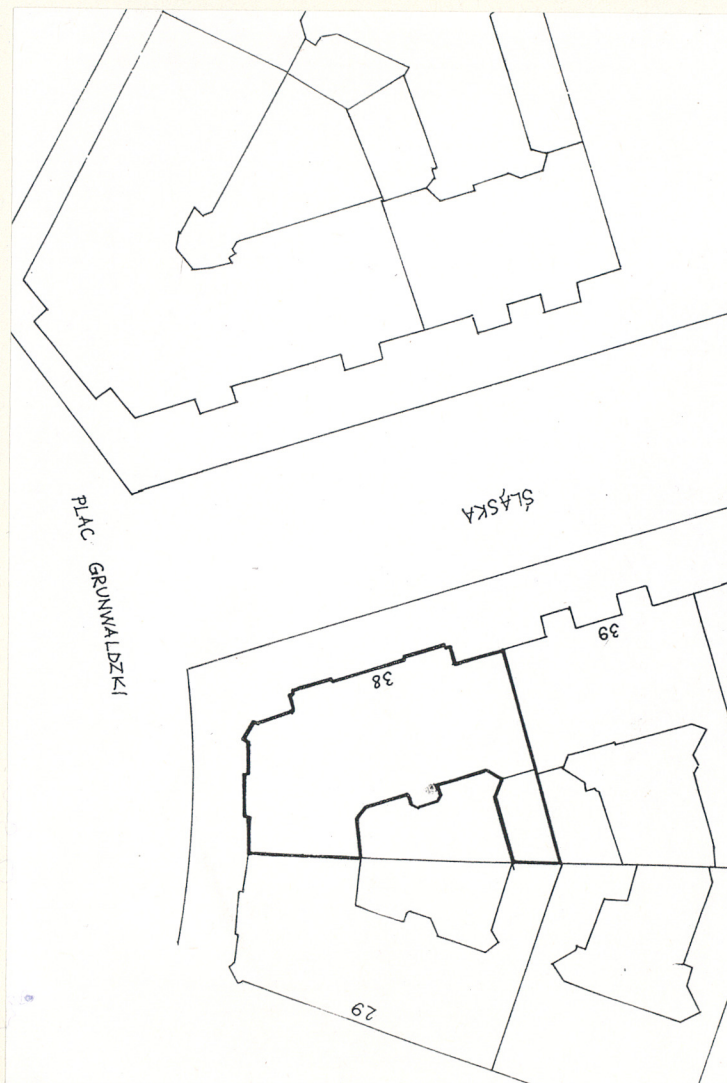
3. Miejscowość

SZCZECIN

11. Zdjęcia rzut, przekrój, sytuacja, orientacja



Widok budynku od strony
póln.-wsch.



4. Adres

ul. Śląska 38

nr hipoteczny

5. Przynależność administracyjna

województwo szczecińskie

gmina Szczecin pow. SZCZECIN

6. Poprzednie nazwy miejscowości

Stettin (do 1945r.)

7. Przynależność administracyjna
przed 1 VI 1975

województwo szczecińskie

powiat Szczecin

8. Właściciel i jego adres

Skarb Państwa

9. Użytkownik i jego adres

ABK

10. Rejestr zabytków

Nr 786

data 22.10.1976

Kamienica czynszowa powstała w latach 90-tych XIXw. w ramach przebudowy Śródmieścia z systemem gwiaździstych placów i trójkątnych bloków zabudowy, uzupełnionych układem prostokątnym. Budynek powstał przy jednym z najważniejszych placów Śródmieścia. Projekty budynku pochodzą z czerwca 1892 r. Właścicielem budynku był cieśla Wilhelm Gremtz. Prawdopodobnie był on jednym z autorów projektu. Pierwotnie dolną kondygnację od strony placu zajmowała restauracja. Od ul. Śląskiej (d. Konig Albert Str.) wchodziło się do części mieszkalnej. W czerwcu 1901r. właścicielem kamienicy został kupiec Otto Walter. W 1918 r. kamienica przeszła w posiadanie Eugena Michaelisa, który przeprowadził remont domu z przebicciem okien na klatkę schodową. W czerwcu 1934 r. kolejny właściciel Walter Darsow przebudował wg projektów Wermiera Strauba pomieszczenia mieszkalne i główną klatkę schodową. Po 1945 r. budynek nadal pełnił funkcję mieszkalną. Miejsce dawnej restauracji zajął Ośrodek Kultury Czeskiej. Styl. Budynek o cechach eklektycznych.

Sytuacja. Budynek usytuowany w centrum lewobrzeżnej części miasta, przy jednym z najważniejszych placów śródmieścia. Kamienica usytuowana w półn.-wsch. narożniku bloku zabudowy, ograniczonego ulicami: Śląską od wsch., Jagiellońską od południa, Rayskiego od zach., oraz pl. Grunwaldzkim od półn., u zbiegu ul. Śląskiej i pl. Grunwaldzkiego. Blok zabudowy zwęża się ku półn. tak, że jego półn. pierzeję zajmują tylko dwie bliźniacze kamienice Śląska 38 i Rayskiego 29.

Materiał, konstrukcja, technika. Budynek posadowiony na fundamentach murowanych. Ściany murowane z cegły pełnej ceramicznej na zaprawie cem.-wapiennej, tynkowane zewn. i wewn. tynkami cem.-wapiennymi, z dekoracją sztukatorską na elewacji zewn. Konstrukcja dachowa drewniana, płatwiowo-kleszczowa, dach kryty dachówką ceramiczną, karpiówką "w koronkę". Nad wykuszem w narożniku cebulasty hełm z latarnią o drewnianej konstrukcji kryty blachą. Stropy drewniane płaskie z dekoracją stiukową, w piwnicy odcinkowe na belkach stalowych. Schody betonowe wylewane półkręcone z duszą w głównej klatce schodowej, 2-biegowe powrotne półkręcone na półpiętrach. Posadzki: terakota, lastrico, klepki, pcw. Okna drewniane, skrzynkowe, w trzeciej kondygnacji trójpodziałowe, dwudzielne, dwupoziomowe, ze stałym ślemieniem przesuniętym ku górze, nadślemię bezpodziałowe zamknięte odcinkowo, okna pozostałych kondygnacji prostokątne, czteropodziałowe, dwudzielne, dwupoziomowe, ze stałym krzyżem okiennym i ślemieniem przesuniętym ku górze. W klatce schodowej okna krosnowe drewniane, prostokątne, czteropodziałowe, dwudzielne, dwupoziomowe, ze stałym krzyżem okiennym i ślemieniem przesuniętym ku górze. Drzwi ziemn. wejściowe do budynku płycinowe, jednoskrzydłowe, z ozdobnym ślemieniem w formie belkowania z gzymsem rozwiniętym w formę konchy nad skrzydłem drzwi, nadświetle przeszklone, zamknięte łukiem pełnym z pionową szczebliną. Drzwi wewn. drewniane, prostokątne, płycinowe z przeszklonym nadślemieniem bądź z nadprożem w formie belkowania z fryzem flankowanym konsolkami podtrzymującymi gzyms, fryz z dekoracją roślinną i kartuszem pośrodku.

Rzut. Budynek na planie zbliżonym do kształtu litery "L". Budynek dwu i półtraktowy, od strony wsch. dwa ryzality. Jeden ciąg komunikacyjny, klatka schodowa w centralnej części budynku, zbudowana na planie półkola, pomieszczenia rozmieszczone wokół korytarza ciągnącego się na osi półn.-połudn. Od połudn.-zach. dobudowana oficyna na planie trapezu.

Bryła. Budynek 4-kondygnacyjny, na cokole, przekryty dwuspadowym dachem, z odrębnie przekrytymi ryzalitami i ośmiobocznym cebulastym hełmem na narożniku. Budynek o zwartej, regularnej bryle rozczłonkowanej masywnym ryzalitem od wsch.

Elewacje. Elewacja wsch. 9-osiowa, na cokole przeprutym w skrajnej połudn. osi wejściem do piwnicy oraz w ryzalitach oknami piwnicznymi. Pierwsza kondygnacja boniowana w układzie pasowym. Ryzality zajmują trzecią i czwartą oś oraz siódmą i ósmą oś patrząc od południa. Otwory okienne rozmieszczone parami, w ryzalicie połudn. rozdzielone półkolumną, osadzone we wnęce. W półn. ryzalicie duże okno wystawowe, analogiczne w sąsiedniej skrajnej osi. W środkowej osi partii pomiędzy ryzalitami portal zamknięty łukiem pełnym z kroksztynowym kluczem podtrzymującym joński kapitel. Nad kapitelem gzyms kierowany na osi symetrii portalu oraz półkolistego plafonu umieszczonego w podniebieniu balkonu. Plafon łagodnie zwężający się ku dołowi wspiera się na gzymsie nad portalem. Plafon dekorowany motywem liści akantu w dolnej części i festonami w górnej.

14. Kubatura

15. Powierzchnia użytkowa

16. Przeznaczenie pierwotne

17. Użytkowanie obecne

mieszkalno-usługowe

mieszkalno-usług.

19. stan zachowania (fundamenty, ściany zewnętrzne, ściany wewnętrzne, sklepienia, stropy,
konstrukcje dachowe, pokrycie dachu, wyposażenie i instalacje)

18. Prace budowlane i konserwatorskie, ich przebieg i dokumentacja

Ogólny stan zachowania budynku dobry.

20. Najpilniejsze postulaty konserwatorskie

21. Akta archiwalne (rodzaj akt, numer i miejsce przechowywania)

Akta Policji Budowlanej, sygn.1147
Archiwum Państwowe w Szczecinie

22. Bibliografia

23. Źródła ikonograficzne i fotograficzne (rodzaj, miejsce przechowywania, sygnatury)

24. Uwagi różne

wv iw. 106/p

25. Opracował

tekst.....

mgr T.wolender, 11.1991 imię, nazwisko, data, podpis

plany, rysunki

mgr E.Wolender, 11.1991 imię, nazwisko, data, podpis

zdjęcia fotogr.....

mgr T.Wolender, 11.1991 imię, nazwisko, data, podpis

miejsce przechowywania negatywów

PSOZ Szczecin

Karta po wypełnieniu podlega ochronie na podstawie przepisów prawa autorskiego

26. Adnotacje o inspekcjach, informacje o zmianach (daty, imiona i nazwiska wypełniających)

27. Załączniki

wkładki szt.3

1. Miejscowość	2. Obiekt (nazwa jak w karcie)	3. Zawartość wkładki (nazwa obiektu lub materiału uzupełniającego)
Szczecin	Kamienica	cd opisu, rzut przyziemia, fotografie

Cd. punktu nr 13.

Po obu stronach klucza figurki dwóch amorków (chłopców) z których ten po lewej stronie przedstawiony jest na tle jońskiego kapitelu i trzyma w prawej ręce książkę, zaś ten po prawej stronie wejścia przedstawiony jest na tle koła zębatego, z młotkiem i kielnią w rękach. Balkon wsparty na masywnych konsolach flankujących portal, z maskami i rozetkami w czole. Druga kondygnacja rozcłódkowana prostokątnymi otworami okiennymi obramionymi bogatą dekoracją sztukatorską. Pomiędzy gzymsem dzielącym kondygnację a gzymsem podokiennym pas dekoracji złożonej z płaskich prostokątnych pól rozdzielonych w osiach poszczególnych elewacji czworosściennymi guzami. W partii środkowej pomiędzy ryzalitami, na wysokości tego pasa dekoracyjna tralkowa balustrada balkonu o płynnej wybrzuszanej pośrodku linii. Wyżej nieco opuszczony balkon trzeciej kondygnacji z kutą balustradą. Okna ryzalitów flankowane rozbudowanymi cokołami półkolumn przechodzących przez drugą i trzecią kondygnację. Na poziomie tuż nad oknami półkolumny przerwane kartuszami. Między kolumnami pod oknami trzeciej kondygnacji płycina z kartuszem pośrodku ujętym dekoracją roślinną. Okna ostatniej kondygnacji ujęte pilastrami wspartymi na konsolach. Pilastry wspierają gzyms wznoszący się płynnie ku osi pomiędzy oknami, w tym miejscu przerwany i zwinięty w woluty, pomiędzy którymi umieszczono główkę ozdobioną pióropuszem, pod główką kartusz otoczony ornamentem roślinnym. Skrajny półn. otwór flankowany półkolumnami wspierającymi trójkątny naczółek o przerwanej podstawie, w polu naczółka kartusz obramiony ornamentem zwijanym i dekoracją roślinną z groteskową maską na osi u podstawy. Trzecia kondygnacja rozcłódkowana zamkniętymi odcinkowo otworami okiennymi. Para okien ryzalitu flankowana półkolumnami z korynckimi kapitelami podtrzymującymi belkowanie i gzyms oddzielający trzecią i czwartą kondygnację. Okna rozdzielone pilastrem, w kluczach nad oknami groteskowe maski w zwijanych kartuszach. Pozostałe otwory obramione opaskami z wolutami u podstawy i wolutowymi uszakami u podstawy łuku zamykającego otwór. Nieco powyżej na wysokości łuków odcinkowych przebiega gzyms przechodzący przez wszystkie elewacje, przerwany na szerokości otworów okiennych o końcówkach w formie wolut flankujących każdy otwór. W osiach łuków zwijane, żebrowane klucze flankowane delikatnymi girlandami powtarzającymi obrysłuków okiennych. Ponad oknami prostokątne płaskie pola. Czwarta kondygnacja rozcłódkowana prostokątnymi oknami. Pomiędzy ryzalitami balkon z kutą balustradą. Pod parami okien połud. osi oraz ryzalitów owalne płyciny z rozetami pośrodku w połudn. osi flankowane konsolami, w ryzalitach cokołami półfilarów. W ryzalitach pary okien flankowane półfilarami z bazami w formie wybrzuszonych do frontu wolut, podtrzymującymi belkowanie i masywny gierowany gzyms wieńczący z szeregiem kroksztyn w dolnej partii. Na poziomie belkowania pomiędzy pilastrami owalna płycina przerwana kartuszem pośrodku, w osiach okien klucze w formie groteskowych masek. Obramienia pozostałych otworów proste, klucze i płyciny nad oknami analogiczne jak w ryzalitach. W kondygnacji dachowej nad ryzalitami dwie duże lukarny w formie wolich oczu z girlandami pod owalnym otworem okiennym, z wolutowymi spływami i gzymsami wieńczącymi, flankowane sterczynami. W półn.-wsch. narożniku budynku jednoosiowy wykusz nadwieszony nad pierwszą kondygnacją i ciągnący się przez drugą trzecią i czwartą kondygnację. Wykusz wsparty na konsolach takich jak balkon w elewacji wsch. W pierwszej kondygnacji, pod wykuszem, półkoliście zamknięty otwór wejściowy. Pierwsza kondygnacja wykusza przepruta prostokątnym oknem z dekoracją

Wkładkę założył:

(imię, nazwisko, data)

PSOZ Szczecin, 11.1993

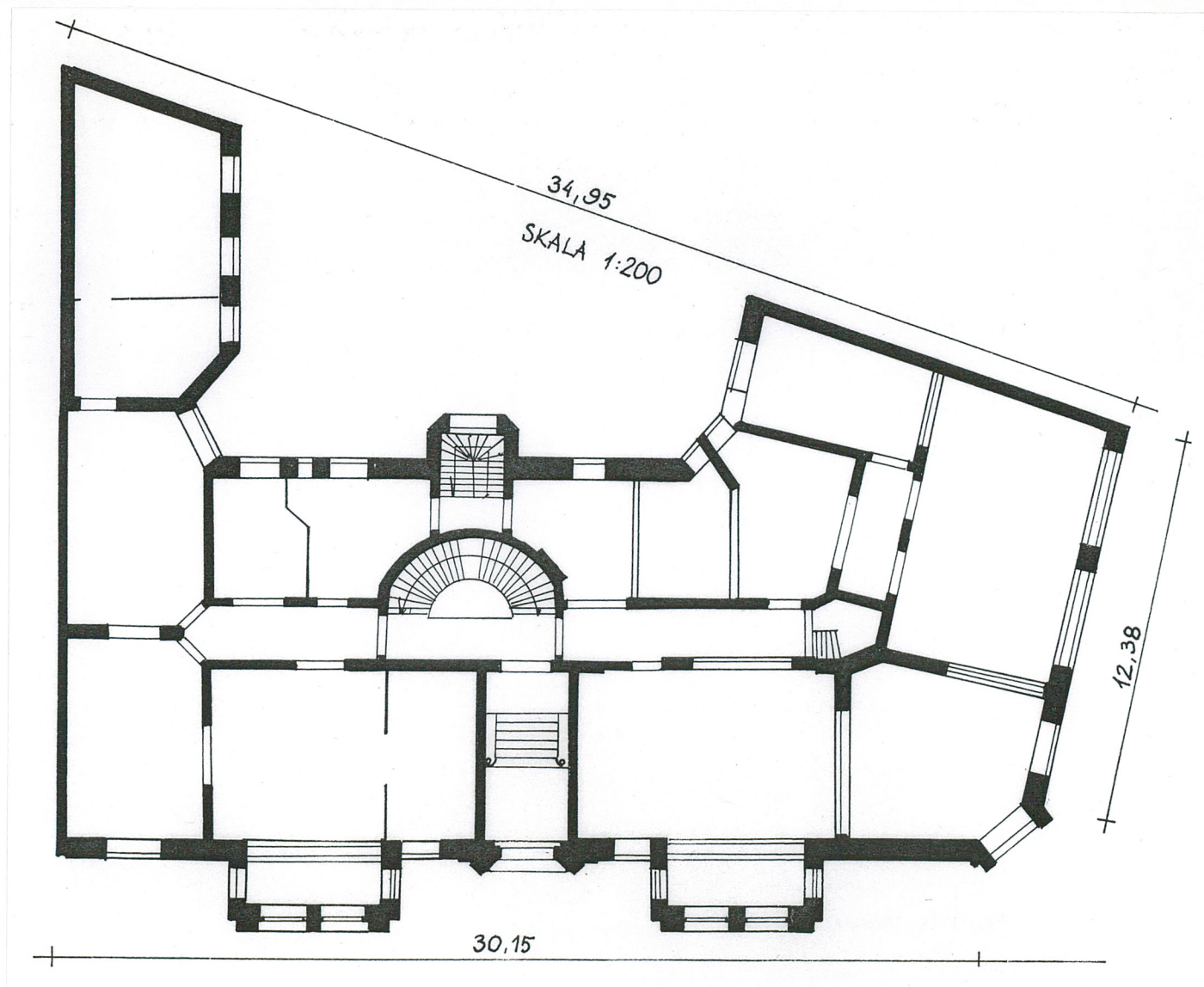
Miejsce przechowywania negatywów: mgr T. Wolender

Jed. W.A. Olsztyn z. 135/S
OZGraf. Z.P. Ostroda z. 676 n. 40 000

Wzór ODZ 1978 r.



Elewacja półn.



1. Miejscowość	2. Obiekt (nazwa jak w karcie)	3. Zawartość wkładki (nazwa obiektu lub materiału uzupełniającego)
Szczecin	Kamienica	cd opisu, fotografie

Cd. punktu nr 13.

podokienną jak w drugiej kondygnacji elewacji wsch. Ponad otworem okiennym płycina o zagierowanych ramach z groteskowym amorkiem trzymającym w dłoniach kartusz z datą 1892-93. Kondygnacja oddzielona gierowanym gzymsem. W drugiej kondygnacji wykusza otwór okienny zamknięty odcinkowo z obramieniem, opracowany jak w trzeciej kondygnacji elewacji wsch. Druga i trzecia kondygnacja wykusza oddzielona gzymsem. W trzeciej kondygnacji wykusza prostokątny otwór okienny jak w czwartej kondygnacji elewacji wsch. Nad wykuszem przebiega gzyms wieńczący, zaś ponad nim wznosi się cebulasta wieżyczka z latarnią na ośmiobocznej podstawie ozdobionej od frontu motywem muszli. Elewacja półn. w pierwszej kondygnacji trzyosiowa, w pozostałych 4-osiowa. Pierwsza kondygnacja boniowana przepruta trzema dużymi oknami wystawowymi. W drugiej, trzeciej i czwartej kondygnacji dwie środkowe osie wyznaczają okna balkonowe, w drugiej i trzeciej kondygnacji prostokątne, w trzeciej zamknięte odcinkowo. Balkony o płynnej, wybrzuszonej do frontu linii, z kutymi balustradami. Obramienie otworów okiennych opracowane jak w elewacjach ryzalitów elewacji wsch. z tym, że w miejscu półkolonn w drugiej i trzeciej kondygnacji występują płaskie pilastry. Pozostałe otwory okienne powtarzają opracowanie plastyczne występujące w odpowiadających im kondygnacjach elewacji wsch., w skrajnej półn. osi tej elewacji. W kondygnacji dachu nad dwiema środkowymi osiami trójkąty tympanonu z orłem o rozpostartych skrzydłach. Ponad tympanonem w jego osi duża lukarna o łagodnie wygiętych spływach, wieńczona gzymsem o wygiętej ku górze linii, przepruta owalnym otworem okiennym z kluczem w postaci kartusza. Elewacja dziedzińca opracowana płasko, rozczłonkowana prostokątnymi otworami okiennymi, elewacja półn. 2-osiowa, wschodnia 3-osiowa z ryzalitem klatki schodowej pośrodku, połudn. 4-osiowa.

Wnętrze. Układ funkcjonalny i przestrzenny pomieszczeń w większości zachowany. Schody klatki schodowej zmienne na masywne. Stolarka drzwiowa i okienna oryginalna. Sztukaterie na stropach niektórych pomieszczeń. Instalacje. Elektr., co, gaz, wod.-kan.

Płycina narożnego wykusza



Wkładkę założył: mgr T. Wolender, 11.1993
(imię, nazwisko, data)

Miejsce przechowywania negatywów: PSOZ Szczecin

jed. W.A. Olsztyn z. 135/S
OZGraf. Z.P. Ostroda z. 676 n. 40 000

Wzór ODZ 1978 r.



Elewacja wsch.



Fragment ryzalitu elewacji wsch.



Portal narożnika



Naczólek okna I kondygn.

1. Miejscowość

Szczecin

2. Obiekt (nazwa jak w karcie)

Kamienica

3. Zawartość wkładki (nazwa obiektu lub materiału uzupełniającego)

fotografie, plan orientacyjny



Fragment ryzalitu



Portal elewacji wsch.



Szczyt elewacji półn.

Wkładkę założył: mgr T. Wolender, 11.1993

(imię, nazwisko, data)

Miejsce przechowywania negatywów: PSOZ Szczecin

jed. W.A. Olsztyn z. 135/S
OZGraf. Z.P. Ostróda z. 676 n. 40 000

Wzór ODZ 1978 r.



Drzwi wewn.



Nadłucze portalu wsch.



Nadłucze portalu wsch.



Nadproże