

A B C D E F G H I J K L Ł M N O P R S T U V W X Y Z

Nr

10287

1. Obiekt:

DOM MIESZKALNY NR 63

2. Czas powstania

1898 r.

3. Miejscowość

SZCZECIN

KRECKOWO

4. Adres **71-211 Szczecin**
ul. Szeroka 63

nr działki **3/3, 3/4**

nr hipotecz. **K.W.**

5. Przynależność administracyjna

województwo **zachodniopomorskie**

powiat **Szczecin**

gmina **Szczecin**

6. Poprzednie nazwy miejscowości

Kreckow (do 1939 r.)
Dorfstrasse 63

7. Przynależność administracyjna
przed 1.I.1999 r.

województwo **szczyecińskie**

gmina **Szczecin**

8. Właściciel i jego adres

własność prywatna

9. Użytkownik i jego adres

j/w

10. Rejestr zabytków

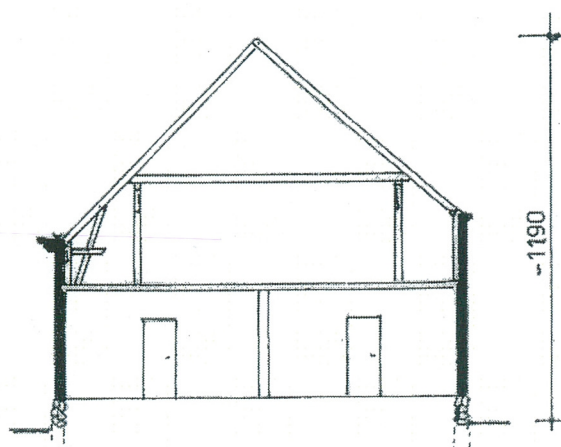
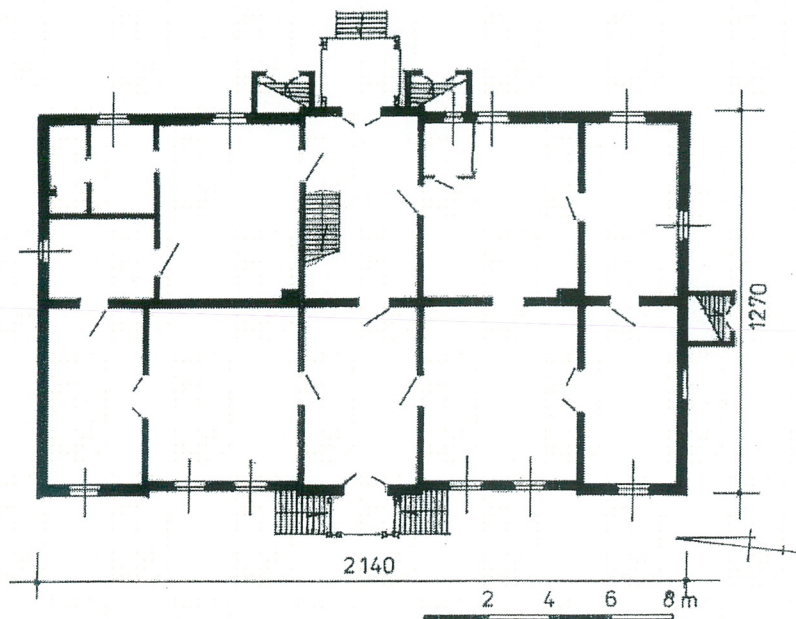
Nr **A-494** data **16.11.2009 r.**

D2-4140/25/K/2009



A - 1921

1.



B

Krzekowo to dawna wieś o metryce średnio-wiecznej, wzmiankowana w 1246 r. jako własność książąt pomorskich. W 1277 r. miasto Szczecin wykupiło 60 łanowa wieś od księcia Barnim. W 2 poł. XV w. wybudowano kamienno-ceglany kościół. W ciągu wieków oprócz własności miejskiej zaczęły powstawać gospodarstwa prywatne, należące do zamożnych kupców i rzemieślników; największymi właścicielami ziemskimi byli przedstawiciele rodziny von Ramin. W wyniku działań wojennych w XVII i XVIII w. wieś była kilkakrotnie niszczone i uległa wyludnieniu. Od ok. 1720 r. dobra miejskie zaczęto parcelować i oddawać w dzierżawę osobom prywatnym w zamian za czynsz pieniężny. W 2 poł. XVIII w. we wsi był folwark, 10 gospodarstw kmiecyh, 4 zagrodnicze, 5 chałupników, kowal, działała szkoła. W 1820 r. osada na prawie gminy wiejskiej, o pow. 2121 mórg weszła w skład powiatu Randow, specjalizując się w produkcji rolnej i hodowli. W kon. XIX w. było 13 gospodarzy (po ok. 15 ha), młynarz, krawiec, 2 szewców, stolarz, piekarz i kowal, 2 karczmarzy i 3 sklepikarzy; istniała szkoła i dom dla ubogich. W owym czasie było ok. 570 mieszkańców, 44 domy i 77 gospodarstw domowych. Od poł. XIX w., w sąsiedztwie wsi, wytyczono poligony wojskowe. Od 1896 r. na polach osady zbudowano zakład Stoewera. W 1939 r. Krzekowo (2379 mieszkańców) przyłączono administracyjnie do Szczecina.

Ewidencjonowany **dom** wzniesiony został w 1898 r., o czym świadczy data umieszczona nad wejściem frontowym. Datowanie obiektu potwierdza również forma architektoniczna, ze stylizowanym detalem, elementy konstrukcyjne i wyposażenia, a także przekazy kartograficzne. Dom wchodził w skład dużej **c.d. wkładka nr 1**

Sytuacja

Ewidencjonowany dom zlokalizowany jest w ramach dzielnicy Krzekowo, przy ul. Szerokiej 63, w sąsiedztwie skrzyżowania z ul. Żołnierską, bezpośrednio po północnej stronie kościoła. Dom posadowiony na froncie dawnego siedliska, kalenicowo do drogi, oddalony ok. 10 m od ulicy i częściowo przesłonięty lipowym szpalerem. W południowej części zagrody, przy skrzyżowaniu ulic, ustawiony jest - zapewne równowieczny - kamienno-ceglany budynek gospodarczy, pełniący obecnie funkcje usługowo-handlowe (fot. 26). Po wschodniej stronie domu mieszkalnego wzniesiony jest ceglany (częściowo tynkowany i bielony), dwukondygnacyjny budynek gospodarczy, o zbliżonej metryce; w obiekcie tym znajdują się współcześnie pomieszczenia gospodarcze, dostosowane do działalności handlowej i usługowej (fot. 25). Podwórce częściowo wybetonowane i wybrukowane, przedzielone płotami sztachetowymi, z wewnętrznymi ogródkami i trawnikami oraz pojedynczymi drzewami owocowymi. Wjazd od zachodu przez 2-skrzydłową bramę; zachował się jeden, ceglany filar bramny (fot. 27). Po południowej stronie domu założony ogródek kwiatowy, ogrodzony metalową siatką, ujętą w stalowe ramy, zamontowane na otynkowanej podmurówce. Historyczna zagroda została podzielona na trzy, odrębne działki, związane z w/opisanymi budynkami: dom z ogródkiem - dz. nr 3/3 i 3/4, część północna - dz. nr 3/1, część południowa - dz. nr 3/2.

Materiał, technika, konstrukcja:

Posadowienie: obiekt osadzony jest na kamiennych fundamentach; poziom zagłębienia nierozpoznany z uwagi na konieczność wykonania stosownych odkrywek architektonicznych. Cokół o wysokości ok 60-70 cm murowany z cegły, licowany kamieniem łamanym, tworzącym dość regularne kwadry. Po stronie zachodniej cokół wyprawiony jest gruboziarnistym tynkiem cementowo-wapiennym, utrzymanym w tonacji brunatnej. Cokół wieńczy taśmowy gzyms. Przeprute w cokole otwory okienne piwnic ujęte są obramieniem z cegły ceramicznej.

Ściany: obwodowe (fot. 1, 4, 6-8) murowane z cegły ceramicznej na zaprawie wapiennej; wążek ukryty pod tynkiem wapienno-cementowym, utrzymanym w odcieniu żółtawo-kremowym. Grubość ścian w przyziemiu ok. 45 cm. Ściany piwnic kamienno-ceglane, częściowo wyprawione surowym tynkiem wapiennym. Ganki (fot. 9) przy ścianach długich o konstrukcji szkieletowej (w formie pełno łukowych otworów), drewniane, z ażurowym wypełnieniem z listew oraz snycersko opracowanymi elementami konstrukcyjnymi w formie arkady.

Ściany działowe przyziemia (grubość 12 - 40 cm) murowane z cegły ceramicznej na zaprawie wapiennej, wyprawione gładkimi tynkami wapiennymi, malowanymi farbami wapienno-klejowymi i emulsyjnymi. W sieni - do wysokości ok. 150 cm - lamperie z farby olejnej. Część podziałów w obrębie poddasza tworzą ściany ryglowe z wypełnieniem ceglanym, wyprawione bielonymi tynkami wapiennymi (fot. 24).

Stropy: nad piwnicą - odcinkowe na belkach stalowych (fot. 20), w pomieszczeniach mieszkalnych parteru i poddasza drewniane belkowe, z deskowymi wsuwkami i glinianym wypełnieniem oraz deskowym pułapem i podsufitką na matach trzcinowych, wyprawioną na gładko tynkiem wapiennym. W zachodniej części sieni dekoracyjne sztukaterie (rozeta i gzymsy przysufitowe) - fot. 17-18.

Wieżba dachowa: krokwiowo-jętkowa z obustronną podporą stolcową; stopy krokwi osadzone na płatwiach stopowych (fot. 22-23). Wiązary wzmocnione były zastrzałami, stabilizowane krótkimi kleszczami, łączącymi je ze słupkami, wspierającymi płatwie stopowe. Zastrzały i kleszcze zachowały się po stronie zachodniej **c.d. wkładka nr 1**

<p>14. Kubatura</p> <p>ok. 2500 m³</p>	<p>15. Powierzchnia zabudowy</p> <p>281,0 m²</p>	<p>16. Przeznaczenie pierwotne</p> <p>mieszkalne (chałupa wiejska)</p>	<p>17. Użytkowanie obecne</p> <p>mieszkalne</p>
<p>18. Prace budowlane i konserwatorskie, ich przebieg i dokumentacja (po 1945 r.)</p> <p>W 1985 r. podniesiono południową część ściany tylnej (kolankowej), wymieniono część stolarki okiennej oraz część pokrycia dachowego. W następnych latach odnowiono elewacje, a po 2000 r. wymieniono część stolarki okiennej.</p> <p>W budynku wymieniono także instalacje wodną i ogrzewczą.</p>	<p>20. Najpilniejsze postulaty konserwatorskie</p> <p>Obiekt waloryzuje architektoniczny krajobraz kulturowy Krzekowa, stanowi przykład okazałej zabudowy chłopskiej z przełomu XIX/XX w. Budynek ujęty jest w ewidencji konserwatorskiej (i gminnej), w cała posesja znajduje się w strefie „A” ochrony konserwatorskiej. Z uwagi na całościowo zachowaną formę architektoniczną oraz bogaty detal architektoniczno-rzeźbiarski należ rozważyć możliwość wpisania budynku do rejestru zabytków.</p> <p>Ochronie winna podlegać bryła z dachem 2-spadowym, kompozycja i wystrój elewacji (a zwłaszcza fasady) z drewnianymi gankami oraz historyczna stolarka okienna i drzwiowa.</p>		
<p>19. Stan zachowania (fundamenty, ściany, sklepienia, stropy, konstrukcja dachowa, pokrycie dachu, wyposażenie i instalacje)</p> <p>Ogólny stan techniczny budynku należy określić jako dobry, obiekt jest systematycznie konserwowany.</p> <p>Widoczne zawilgocenia ścian (od rynien) i więźby dachowej w północnej części budynku. Zaniedbane i spękane ozdobne sztukaterie w siani frontowej.</p>			

21. Akta archiwalne, źródła ikonograficzne i kartograficzne (rodzaj, nr i miejsce przechowywania)
Mapa topograficzna Krzekowa (niem. Kreckow) z 1921 r. (1888 r.) - ze zbiorów BDZ w Szczecinie.

www.sedina.pl – widokówki

22. Bibliografia

Białecki T., Turek-Kwiatkowska L., Szczecin stary nowy, Szczecin 1991.

Kozińska B., Rozwój przestrzenny Szczecina od pocz. XIX w do II wojny światowej, Szczecin 2002.

Kunkel O., Reichow H., Stettin so wie es war, Düsseldorf 1975.

Stettiner Adressbuch, Stettin 1942.

Studium urbanistyczno-konserwatorskie do miejscowego planu zagospodarowania przestrzennego dawnej wsi Krzekowo w Szczecinie, oprac. P. Fiuk, Szczecin 2002 (m-pis WUOZ Szczecin)

23. Uwagi różne

nr inv. 1258F/2009

24. Opracował: (imię, nazwisko, data, podpis)

tekst mgr Waldemar Witek, VI. 2009 r.

plany, rysunki mgr Waldemar Witek, VI. 2009 r.

zdjęcia, fotogr. mgr Waldemar Witek, VI. 2009 r.

miejsce przechowywania negatywów WUOZ w Szczecinie

KARTA PO WYPEŁNIENIU PODLEGA OCHRONIE NA PODSTAWIE PRZEPISÓW
PRAWA AUTORSKIEGO

25. Adnotacje o inspekcjach, informacje o zmianach
(daty, imiona i nazwiska wypełniających)

26. Załączniki

7 wkładek szczegółowych

1. Miejscowość SZCZECIN	4. Obiekt (nazwa jak w karcie) DOM MIESZKALNY ul. Szeroka nr 63	5. Zawartość wkładki: tekst, plan sytuacyjny, foto
2. Gmina Szczecin		
3. Województwo zachodniopomorskie		

c.d. rubr. nr 12

czterobudynkowej zagrody chłopskiej, ulokowanej bezpośrednio po północnej stronie kościoła, przy skrzyżowaniu dróg. Skala zagrody oraz lokalizacja wskazuje na dość zamożnego gospodarza, który mógł zajmować się również ogrodnictwem. Brak informacji o nazwisku ówczesnym właściciela zagrody, jak również brak danych o architektach lub budowniczych domu. Dom wzniesiono na miejscu wcześniejszej chałupy, o czym świadczy mapa (i plan czworobocznej zagrody) Krzekowa z 1888 r. Wg księgi adresowej z 1942 r. zagroda należała do G. Berga; pod tym adresem wymieniono również nazwiska dwóch robotników, ogrodnika (co potwierdza tezę o uprawie warzyw), elektromechanika, kołodzieja i kamieniarza.

Po 1945 r. dom (i zagroda) należała do dwóch rodzin; obecnie dom stanowi współwłasność czterech rodzin, o zróżnicowanych udziałach.

Ewidencjonowany budynek to stosunkowo okazały dom mieszkalny (chałupa wiejska), murowany, parterowy z użytkowym poddaszem i podpiwniczony, nakryty dachem 2-spadowym, o dekoracyjnie opracowanych elewacjach z elementami neostylowego (mannerystycznego) detalu architektonicznego oraz historyczną stolarką.

c.d. rubr. nr 13

objektu; po stronie wschodniej, w związku z nadbudową ściany zewnętrznej poddasza dokonano podniesienia krokwi, a ich stopy osadzono na nowych płatwiach stopowych (już bez dodatkowych wzmocnień). Elementy więźby dachowej obrobione mechanicznie, w formie kancików. Przekroje materiału użytego do konstrukcji dachowej: krokwie - 13 x 17 cm, płatwie 15 x 15 cm, zastrzały - 13 x 17 cm.

Daszki ganków krokwiowo-płatwiowe, z ozdobnie opracowanymi końcami belek.

Pokrycie dachu: niejednorodne. Po stronie południowej papa dachówkopodobna, po stronie północnej papa na lepiku (ułożona na deskowaniu pełnym). Krawędzie połaci dachowych zabezpieczone orynnowaniem, wykonanym z blach cynkowej; część rur spustowych z PCV.

Podłogi: deskowe w większości pomieszczeń użytkowych przyziemia i poddasza. W sieni tylnej i kuchni północnej posadzki betonowe (lastryko); w pomieszczeniach sanitarnych posadzki z terakoty. W piwnicy posadzka ceglana i częściowo betonowa.

Schody: na poddasze (fot. 19) ustawione w sieni tylnej, jednobiegowe, drewniane, policzkowe, z tralkową balustradą; pod schodami schówek wydzielony deskowym przepierzeniem. Przy ganku frontowym schody rozdzielne, jednobiegowe, murowane z kamiennymi stopniami, zaopatrzone w metalową, kutą (ażurową) balustradą. Schody do piwnicy (w gankach tylnych) jednobiegowe, ceglane.

Stolarka okienna: otwory okienne przyziemia w kształcie stojących prostokątów (stosunek szerokości do wysokości jak ca 1 : 2), ujętych płaskimi lub profilowanymi (w tym w formie jajownika) opaskami i bielone. Okna (fot. 13, 16) krosnowe, czteroskrzydłowe, dzielone krzyżami okiennymi (słupki i ślēmiona łączone kostkowym zwornikiem, dekorowanym rautem). Elementy krzyży okiennych ze snycerskimi nacięciami, guzkami i sfazowanymi krawędziami. Skrzydła nadi podślēmienne bez podziałów szczeblinowych. Część stolarki okiennej przyziemia jest wtórne, wykonana z PCV.

Otwory okienne poddasza w kształcie leżących prostokątów (stosunek szerokości do wysokości jak ca 4 : 3), ujętych bielonymi dekoracyjnymi opaskami z fantazyjnymi, wolutowymi uszakami. Część otworów okiennych poddasza w elewacji zachodniej jest powiększona, a w elewacji wschodniej wszystkie otwory są przebudowane. Okna poddasza krosnowe, dwuskrzydłowe; część z nich ma charakter wtórny (wykonane są z PCV).

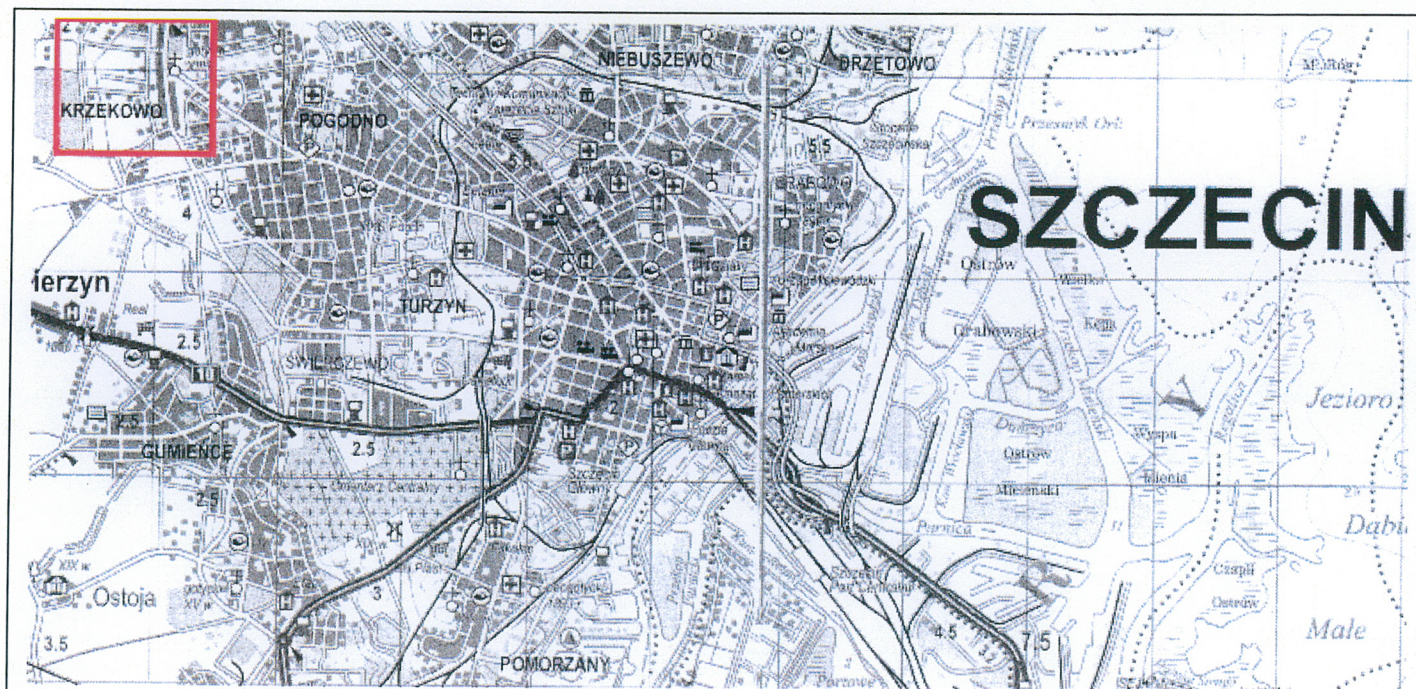
Okna piwnicy i poddasza krosnowe, 2-skrzydłowe.

Stolarka drzwiowa: otwór frontowy ujęty profilowaną i bieloną opaską, podkreśloną plastycznym ornamentem w postaci jajownika i zwieńczony spłaszczonym trójkątnym szczytem (w nim umieszczona data budowy obiektu - 1898). Drzwi (fot. 11) dwuskrzydłowe, ramowo-płycinowe, zawieszane na zawiasach

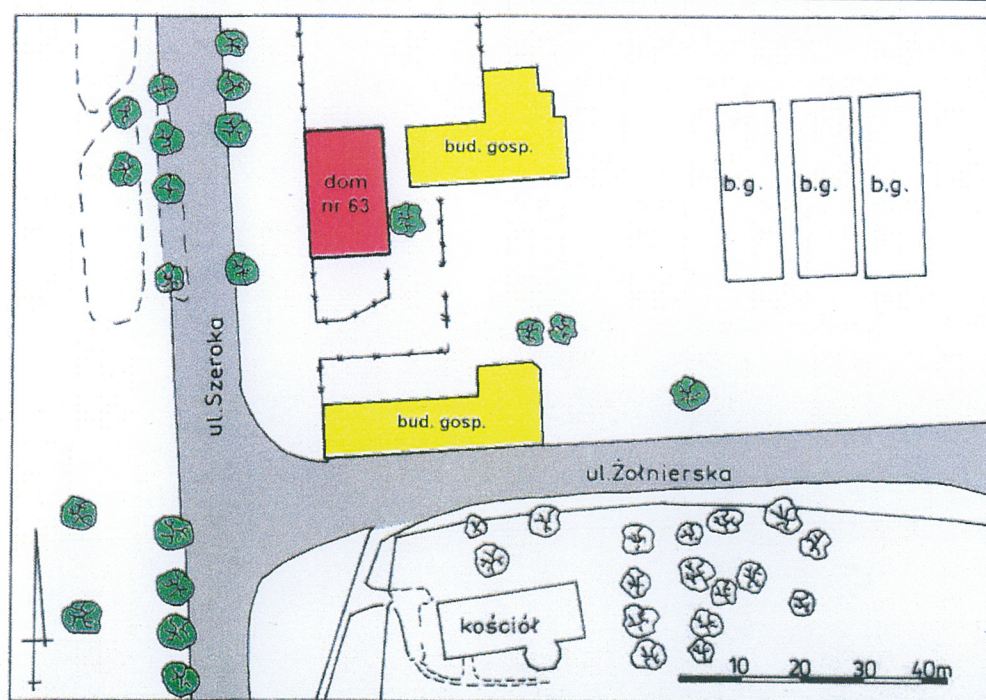
c.d. wkładka nr 2

Wkładkę założył: **mgr W. Witek, VI. 2009 r.**

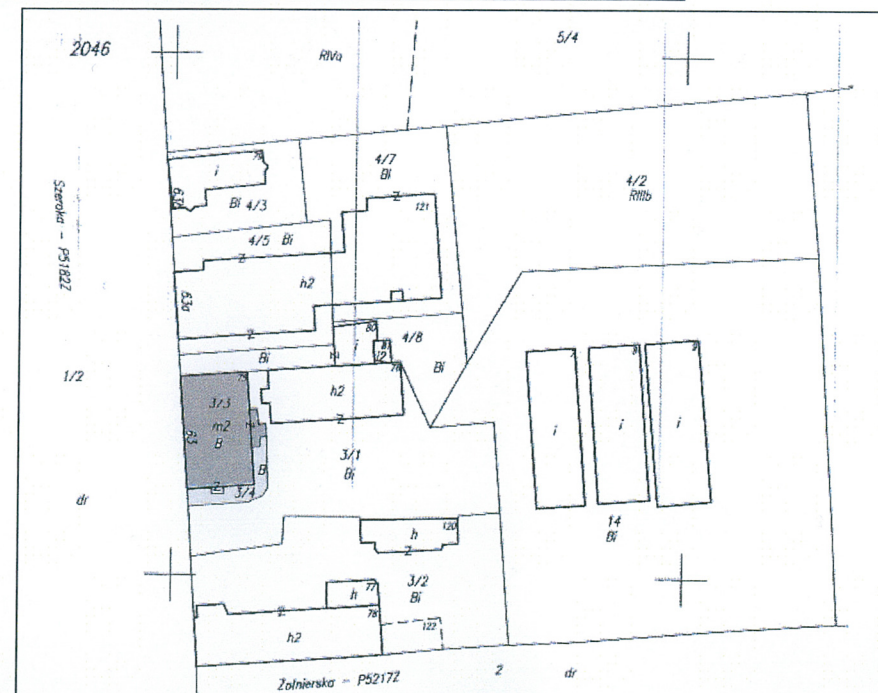
Miejsce przechowywania negatywów: **WUOZ w Szczecinie**



C



D



E

1. Miejscowość SZCZECIN	4. Obiekt (nazwa jak w karcie) DOM MIESZKALNY ul. Szeroka nr 63	5. Zawartość wkładki: tekst, foto
2. Gmina Szczecin		
3. Województwo zachodniopomorskie		

c.d. rubr. nr 13

trzępieniowych. W dolnych polach płyciny ujęte profilowanymi, trójwarstwowymi obramieniami listwowymi i wypełnione rautami; w polach górnych pełno łukowo naświetla z analogicznym obramieniem listwowym. Listwa przymykowa profilowana, zwieńczona zgeometryzowanym kapitelikiem. Nadświetle dwudzielne, dzielone dekoracyjnym, profilowanym słupkiem. Listwa cokołowa zestopniowana.

W ścianie wschodniej drzwi otwór drzwiowy ujęty płaską i bieloną opaską. Drzwi (fot. 12) dwuskrzydłowe ramowo-płycinowe, zawieszone na zawiasach trzępieniowych. Dolne i środkowe pola wypełnione są poziomo ułożonymi klepkami, o sfazowanych krawędziach; w polach górnych naświetla z przeszkleniem ze szkła fakturowego. Listwy przymykowe żłobkowane; pseudo-listwa zwieńczona zgeometryzowanym kapitelikiem. Zamek wpuszczany z prostą żelazną klamką i szyldzikiem. Ponad skrzydłami drzwiowymi i profilowanym śłemeniem wielokwaterowe nadświetle, dzielone krzyżującymi się szczeblinami.

We wnętrzu obiektu otwory drzwiowe ujęte profilowanymi opaskami. Drzwi jedno- lub dwuskrzydłowe (te ostatnie pomiędzy pokojami traktu zachodniego); część skrzydeł drzwiowych zaopatrzona w naświetla.

Rzut

Budynek założony na planie regularnego prostokąta (il. B), zorientowanego na osi W – E, o wymiarach 2140 x 1270 cm; front zwrócony w kierunku zachodnim, w stronę ul. Szerokiej. Pośrodku ściany frontowej oraz przy szczytach wyprowadzone są ryzality pozorne, o szerokości ok. 400 cm. Pośrodku ścian długich ustawione czworoboczne ganki, o wym. 240 x 130 cm, z wejściami do budynku; do ganku frontowego przylegają dwudzielne schody. W ścianie tylnej, po obu stronach ganku oraz pośrodku szczytu południowego znajdują się przybudówki z wejściami do piwnicy, o wym. 220 x 130 cm.

Bryła

Budynek w formie regularnego prostopadłościanu, nakrytego wysokim dachem dwuspadowym, o asymetrycznych (w wyniku podwyższenia ściany tylnej) połaciach. Wysokość całkowita wynosi ok. 1200 cm, a stosunek wysokości ścian do dachu jak 1 : 1. Parterowe ganki nakryte daszkami 2-spadowymi; wys. ok. 400 cm. Przybudówki z wejściami do piwnicy również parterowe, pod płaskim daszkami 2-spadowymi.

W sensie formalnym jest to budynek parterowy, podpiwniczony, z użytkowym poddaszem. Piwnica pod całym budynkiem, o głębokości ok. 210 cm, dostępna od zewnątrz przez przybudówki w ścianie tylnej i południowej. Parter o wys. 340 cm, poddasze mieszkalne o wys. 250 cm, skomunikowane schodami ustawionymi w sieni tylnej. W północnej części poddasza zachowany fragment dawnego strychu.

Elewacje

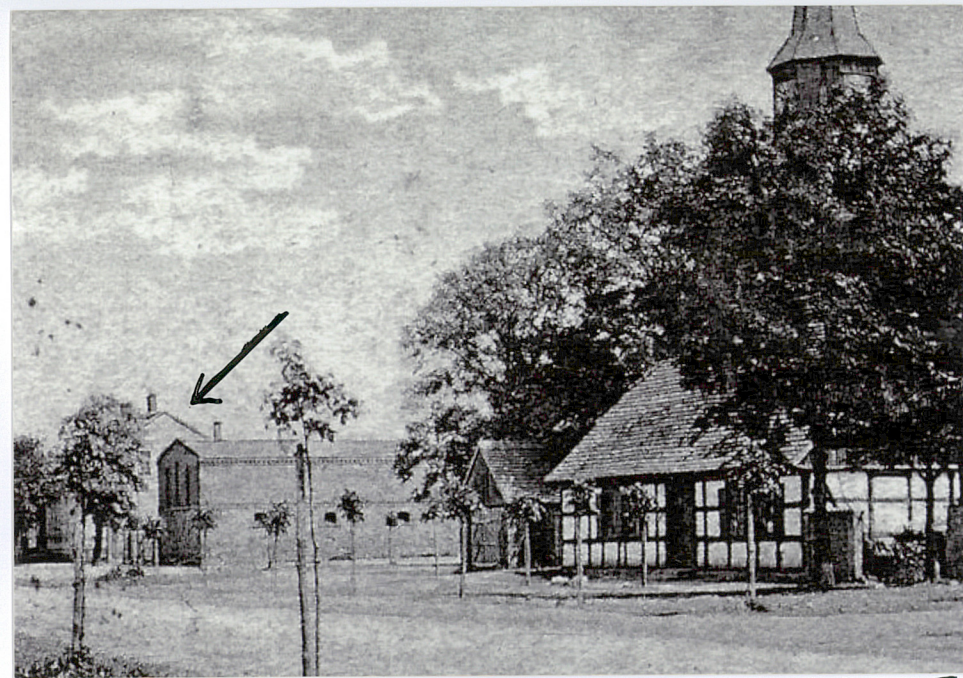
Elewacje o pierwotnej kompozycji, bogatym wystroju architektonicznym oraz z elementami historycznej stolarki. Wszystkie ściany malowane w kolorze żółtawo-kremowym, skonstrastowane z bielonymi elementami detalu architektonicznego oraz kamiennym cokołem (od frontu tynkowanym i malowanym na brązowo).

Elewacja frontowa (zachodnia) 7-osiowa, lustrzanie symetryczna, z centralnie ustawionym gankiem (ze schodami) – fot. 1. Podziały pionowe wyznaczają trzy ryzality pozorne, z boniowanymi narożnikami o muszelkowatej fakturze. Elementami poziomego podziału elewacji są liczne gzymsy, o zróżnicowanych profilach i fakturze: cokołowy – nadwieszony, szeroki, górą zaokrąglony; trzy poziomy gzymsów międzykondygnacyjnych, o zestopniowanych i profilowanych formach; szeroki gzyms okapowy, z ciągiem podwieszanych konsolek. Otwory okienne z architektonicznym obramieniem oraz dekoracyjnym wystroju. Otwory ujęte są opaskami, artykułowaniem listwowaniem i ornamentem w formie jajownika, zwieńczone gzymsami wspartymi na konsolkach z dekoracją o motywie liści akantu. Płyciny nadokienne (fot. 14) wypełnione są dekoracją rzeźbiarską w formie maszkaronów lub wazonów z kwiatami, flankowanymi girlandami w układzie kotarowym.

c.d. wkładka nr 3Wkładkę założył: **mgr W. Witek, VI. 2009 r.**Miejsce przechowywania negatywów: **WUOZ w Szczecinie**



2.



3.



4.



5.

1. Miejscowość SZCZECIN	4. Obiekt (nazwa jak w karcie) DOM MIESZKALNY ul. Szeroka nr 63	5. Zawartość wkładki: tekst, foto
2. Gmina Szczecin		
3. Województwo zachodniopomorskie		

c.d. rubr. nr 13

W płycinach podokiennych (fot. 15) umieszczona jest wstęgowa dekoracja z elementami symboliki inżynieryjno-budowlanej. Otwory okienne poddasza z profilowanymi opaskami i ujęte po bokach okuciowymi wolutami. Otwór drzwiowy opracowany profilowaną, bieloną opaską, podkreśloną plastycznym ornamentem w postaci jajownika i zwieńczony spłaszczonym, trójkątnym szczytem z datą [1898]. Całość elewacji zaakcentowana również drewnianym, ażurowym gankiem, z bogatą dekoracją snycerską.

Elewacja tylna (wschodnia) 6-osiowa (pierwotnie 5-osiowa, symetryczna), o uproszczonym wystroju i częściowo przekształcona - w wyniku podwyższenia ściany - w partii poddasza. Elewacja dzielona profilowanym gzymsem cokołowym i międzykondygnacyjnym, z szerokim okapem w części północnej oraz z pierwotnym gzymsem wieńczącym przy narożniku płd.-wschodnim. Otwory okienne ujęte są prostymi opaskami, z nadwieszonymi gzymsami w linii gzymsu międzykondygnacyjnego. Elewacja zaakcentowana jest analogicznym jak we froncie drewnianym gankiem, z przyległymi (murowanymi i tynkowanymi) przybudówkami z wejściami do piwnicy.

Elewacja szczytowa południowa 2-osiowa w partii parteru i poddasza, z architektonicznie opracowanymi otworami okiennymi, ael o uproszczonym wystroju. Szczyt opracowany na polu zbliżonym do trójkąta, z narożnymi gzymsami okapowymi. Elewacja szczytowa północna o zróżnicowanej kompozycji: w obrębie parteru 1-osiowa, a w szczycie 3-osiowa, symetryczna, zwieńczona kolistą blendą. Wszystkie okna z architektonicznym obramieniem, o analogicznym wystroju jak w szczycie południowym.

Wnętrze

Rozplanowanie wnętrza nie wykazuje istotnych cech wtórnych, a niewielkie zmiany dotyczyły wydzielenia niewielkich pomieszczeń o charakterze sanitarnym lub tzw. skrytki. Jest to budynek dwutraktowy (trakty o zbliżonej głębokości), z przelotową i dwudzielną sienią na osi krótkiej. W trakcie frontowym znajdują się cztery pokoje – większe przy sieni i mniejsze przy szczytach. W takcie tylnym znajdują się kuchnie (przy sieni) oraz pokoje, łazienka i skrytka.

Poddasze z wtórnymi podziałami i z dużą częścią wydzieloną ze strychu na cele mieszkalne.

Piwnica o charakterze składowo-magazynowym, z kotłownią i studnią.

Wypożenie

W budynku zachowały się liczne elementy historycznego wyposażenia i wystroju, w tym w/opisane: okna, drzwi wejściowe i wewnętrzne, schody i sztukaterie.

W piwnicy zachowała się studnia z pompą.

Instalacje

Elektryczna, wod.-kan., gazowa., c.o. (miejscowe), odgromowa. Pierwotnie system ogniowy oparty był na dwóch kominach słupowych, w kuchniach kaflowe trzony a w pokojach piece kaflowe.

c.d. wkładka nr 4

Wkładkę założył: **mgr W. Witek, VI. 2009 r.**

Miejsce przechowywania negatywów: **WUOZ w Szczecinie**



6.



7.



8.

1. Miejscowość SZCZECIN	4. Obiekt (nazwa jak w karcie) DOM MIESZKALNY ul. Szeroka nr 63	5. Zawartość wkładki: tekst, spis ilustracji i fotografii, foto
2. Gmina Szczecin		
3. Województwo zachodniopomorskie		

Spis ilustracji (plany, mapy, rysunki):

- A. mapa sztabowa Krzekowa (Kreckow) z 1921 r. (1888 r.)
- B. dom - rzut parteru i przekrój poprzeczny
- C. fragment mapy Szczecina z dzielnicą Krzekowo
- D. plan sytuacyjny
- E. mapa ewidencyjna gruntów

Spis fotografii:

- 1. Szczecin, Szeroka 63 – elewacja frontowa (zachodnia)
- 2. Szczecin, Szeroka 63 – działka siedliskowa, widok od pld.-zachodu
- 3. Szczecin, Szeroka 63 – działka siedliskowa, widok od pld.-zachodu – widok z ok. 1910 r.
- 4. Szczecin, Szeroka 63 – widok ogólny od ptn.-wschodu
- 5. Szczecin, Szeroka 63 – widok ogólny od ptn.-wschodu – foto z ok. 1925 r.
- 6. Szczecin, Szeroka 63 – elewacja tylna (wschodnia)
- 7. Szczecin, Szeroka 63 – elewacja szczytowa południowa
- 8. Szczecin, Szeroka 63 – elewacja szczytowa północna
- 9. Szczecin, Szeroka 63 – drewniany ganek frontowy
- 10. Szczecin, Szeroka 63 – data nad wejściem frontowym
- 11. Szczecin, Szeroka 63 – dwuskrzydłowe drzwi frontowe
- 12. Szczecin, Szeroka 63 – dwuskrzydłowe drzwi tylne
- 13. Szczecin, Szeroka 63 – czteroskrzydłowe okno w ścianie frontowej
- 14. Szczecin, Szeroka 63 – dekoracja rzeźbiarska (maszkaron) okna frontowego
- 15. Szczecin, Szeroka 63 – dekoracja podokienna
- 16. Szczecin, Szeroka 63 – okno w szczycie południowym
- 17. Szczecin, Szeroka 63 – wnętrze, rozeta w sieni frontowej
- 18. Szczecin, Szeroka 63 – wnętrze, gzyms podsufitowy w sieni frontowej
- 19. Szczecin, Szeroka 63 – schody na poddasze w sieni tylnej
- 20. Szczecin, Szeroka 63 – piwnica, strop odcinkowy
- 21. Szczecin, Szeroka 63 – piwnica, fragment pompy
- 22. Szczecin, Szeroka 63 – więźba dachowa, wiązar ścianki kolankowej
- 23. Szczecin, Szeroka 63 – więźba dachowa, osadzenie krokwi na płatwiach stopowych
- 24. Szczecin, Szeroka 63 – poddasze, ściana ryglowa
- 25. Szczecin, Szeroka 63 – podwórze, północny budynek gospodarczy
- 26. Szczecin, Szeroka 63 – podwórze, południowy budynek gospodarczy
- 27. Szczecin, Szeroka 63 – podwórze, ceglany filar bramny



9.



10.



11.



12.

1. Miejscowość **SZCZECIN**
 2. Gmina **Szczecin**
 3. Województwo **zachodniopomorskie**

4. Obiekt (nazwa jak w karcie)
DOM MIESZKALNY
ul. Szeroka nr 63

5. Zawartość wkładki:
foto



13.



14.



15.

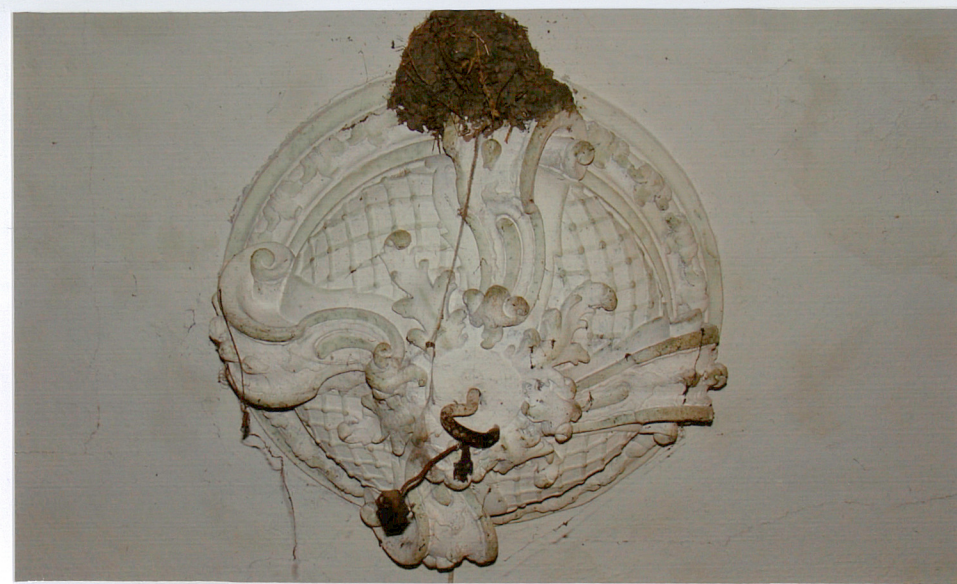
c.d. wkładka nr 6

Wkładkę założył: **mgr W. Witek, VI. 2009 r.**

Miejsce przechowywania negatywów: **WUOZ w Szczecinie**



16.



17.



18.



19.

1. Miejscowość **SZCZECIN**
 2. Gmina **Szczecin**
 3. Województwo **zachodniopomorskie**

4. Obiekt (nazwa jak w karcie)
DOM MIESZKALNY
ul. Szeroka nr 63

5. Zawartość wkładki:
foto



20.



21.

Wkładkę założył: **mgr W. Witek, VI. 2009 r.**

Miejsce przechowywania negatywów: **WUOZ w Szczecinie**



22.



23.



24.

1. Miejscowość **SZCZECIN**
 2. Gmina **Szczecin**
 3. Województwo **zachodniopomorskie**

4. Obiekt (nazwa jak w karcie)
DOM MIESZKALNY
ul. Szeroka nr 63

5. Zawartość wkładki:
foto



25.



26.



27.