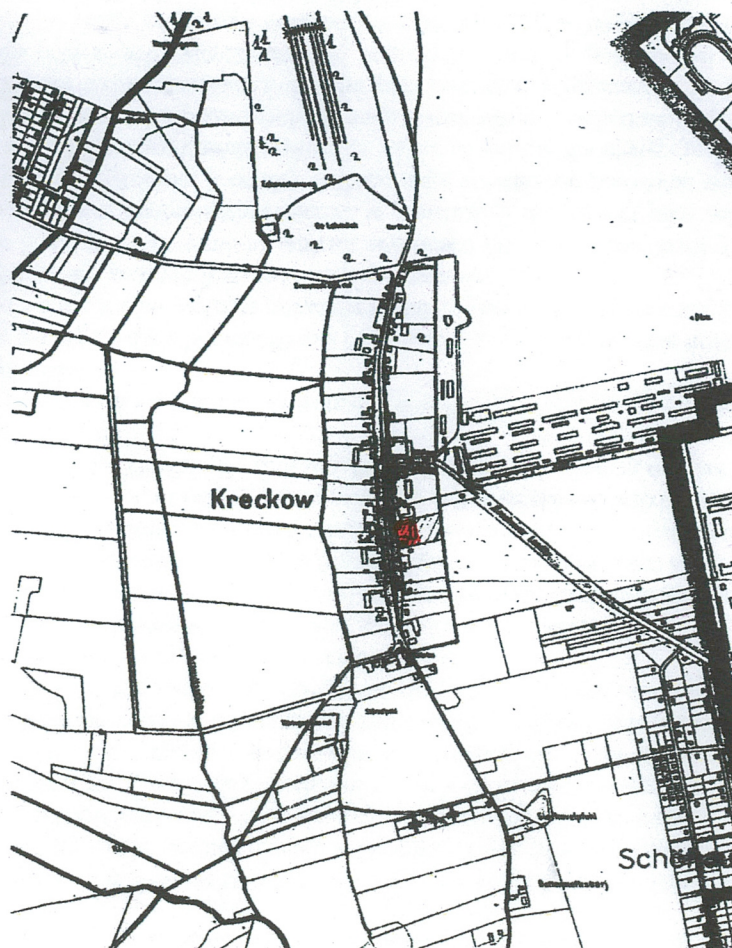


1. Obiekt
DOM MIESZKALNY

2. Czas powstania
ok. połowy XIX wieku
(przed 1895 rokiem)

3. Miejscowość
SZCZECIN - KRZEKOWO

11. Zdjęcia, rzut, przekrój, sytuacja, orientacja



1, B, C

4. Adres
ul. Szeroka nr 6, 71-211 Szczecin
nr hipoteczny

5. Przynależność administracyjna
województwo zachodniopomorskie.....
gmina SZCZECIN pow. SZCZECIN

6. Poprzednie nazwy miejscowości
STETTIN

7. Przynależność administracyjna
województwo zachodniopomorskie.....
powiat

8. Właściciel i jego adres



9. Użytkownik i jego adres
j.w.

10. Rejestr zabytków

Nr rej. 1120 nr dec. KI, 3-5340/16/90.....
data 16 stycznia 1990 r.....

12. Autorzy, historia obiektu, określenie stylu

Opisywany budynek znajduje się w Szczecinie, w dzielnicy Krzekowo (d.n. Kreckow). Krzekowo jest dawną średniowieczną wsią włączoną w administracyjne granice miasta w 1939 roku; obecnie tworzy jedną jednostkę administracyjną z Bezrzeczem. Wieś Krzekowo miała formę ulicówki. Częściowo zachowało się do dzisiaj historyczne rozplanowanie działek siedliskowych i trójdrożny układ komunikacyjny. Jezdnia (obecnie z asfaltową nawierzchnią, pierwotnie brukowana) obsadzona jest drzewami, w większości około 100-letnimi lipami. Wzdłuż niej biegną dwie drogi letnie. Prawdopodobnie obsadzone wiązami i lipami (obsadzenie zachowane szczątkowo).

Z zachowanych od 1895 roku, akt nadzoru budowlanego dotyczących sąsiedniej działki przy ul. Szerokiej nr 5, wynika, że oba obiekty (Szeroka nr 5 i nr 6), stanowiły początkowo jedną posesję i należały do jednego właściciela: do 1924 roku - był nim C. Giese, od 1924 roku, co najmniej do 1937 roku - Willy Walk. Historyczny kształt działki (złożony z dzisiejszych dwóch posesji: Szeroka 5 i Szeroka 6) wraz z zabudową mieszkalną i gospodarczą, zachował się prawnie w niezmiennym stanie do dnia dzisiejszego.

Przedmiotowy budynek powstał przed 1895 rokiem i w zachowanych dokumentach opisywany jest, jako mieszkalny, wykonany w konstrukcji słupowo-ryglowej, przykryty ceramicznym dachem; nie zachowały się przekazy dotyczące rozplanowania - rzutów i kompozycji elewacji, jednak z dużym prawdopodobieństwem można stwierdzić, że zachowana częściowo do dnia dzisiejszego, a częściowo do czasu renowacji, przeprowadzanej od 1990 roku, substancja budowlana oraz rozplanowanie wnętrza są oryginalne.

W trakcie działań wojennych obiekt nie został zniszczony. Po 1945 roku, oddzielony od posesji nr 5 i wraz z niewielką działką (wykrojoną w obrębie budynku i zabudowy gospodarczej) przeznaczony został do użytkowania, jako mieszkalny. Do 1989 roku był własnością komunalną. W tym czasie nie przeprowadzano w nim żadnych poważniejszych prac mogących mieć wpływ na zmianę historycznej kompozycji. Dopiero pod koniec lat 80-tych wszystkie elewacje budynku obito od zewnątrz płytami supremy i całość otynkowano, co w dużym stopniu przyczyniło się do zniszczenia konstrukcji szkieletowej i

13. Opis (sytuacja, materiał i konstrukcja, rzut, bryła, elewacje, wnętrze, wyposażenie, instalacje)

s y t u a c j a: Posesja nr 6 zlokalizowana jest w środkowym odcinku wschodniej pierzei przy ul. Szerokiej. Budynek mieszkalny ustawiony jest na granicy działki, kalenicowo. Teren posesji posiada nieznaczny spadek w kierunku zachodnim. Posesja, wielkości 374 m² jest ogrodzona: od strony północnej - ogrodzenie stanowi ściana stodoły murowanej, należącej do posesji przy ul. Szerokiej nr 5, od strony wschodniej - wysoki nieotynkowany mur ceglany, od strony południowej - częściowo mur ceglany, częściowo ogrodzenie z siatki i płót sztachetowy, od strony ulicy: ogrodzenie o konstrukcji metalowo-drewnianej. Na terenie działki w północno-wschodnim narożniku działki, cofnięty od linii zabudowy znajduje się nowozrealizowany parterowy, murowany budynek garażu, ustawiony szczytowo do ulicy i przykryty dwuspadowym dachem.

m a t e r i a ł, k o n s t r u k c j a, t e c h n i k a:

ś c i a n y: fundamenty wykonane są częściowo z kamienia polnego, częściowo jako masywne, wylewane. Ściany obwodowe, zrekonstruowane w 100%, w trakcie przeprowadzonych prac remontowych wykonane w konstrukcji szkieletowej, słupowo-ryglowej, bez zastrzałów, o elementach łączonych na drewniane kolki. Wypełnienie konstrukcji ścian stanowi cegła ceramiczna, ocieplona od wewnątrz wełną mineralną. Pola wypełnień są otynkowane od zewnątrz, a ściany wewnętrzne - pobiałkowane. **s k ł e p i e n i a, s t r o p y:** parter przykryty jest oryginalnym, całkowicie zachowanym stropem belkowym (wypełnionym częściowo: strychulami, a częściowo: deskami, bez podsufitki), ocieplonym od góry wełną mineralną. Posadzka poddasza wykonana jest z płyt pilśniowych.

w i ę ź b a d a c h o w a: Konstrukcja więźby jest oryginalna, drewniana, zachowana, krokwiowo-jętkowa, z dwustronną podporą stolcową

p o k r y c i e d a c h u: dachówka ceramiczna, karpiówka, w rybią łuskę.

p o s a d z k i: na parterze posadzka została wykonana jako ceramiczna, z kafli, na całej powierzchni, a na poddaszu podłoga z płyty pilśniowej, pokryta jest wykładziną dywanową

s c h o d y: zewnętrzne są wtórne, wykonane jako wylewane, masywne, zdystansowane od budynku, trójstopniowe, proste, ze spocznikiem; natomiast wewnątrz w konstrukcji drewnianej jako zabiegowe

o t w o r y (s t o l a r k a): otwory okienne mają odtworzone pierwotne wielkości i proporcje, natomiast stolarka okienna z uwagi na brak pierwowzoru została wykonana jako analogiczna do występującej oryginalnej w tym rejonie, jako drewniana i skrzynkowa. Główne okna obu podłużnych elewacji (wschodniej i zachodniej) są dwudzielne (jednopoziomowe, sześciokwaterowe/każde ze skrzydeł trzykwaterowe, z dwoma poprzecznymi szprosami/). W lukarnach od strony elewacji wschodniej - dwudzielne, jednopoziomowe, czterokwaterowe, w szczytach elewacji południowej - dwudzielne, jednopodziałowe, czterokwaterowe. Pozostałe okna posiadają proporcje i wielkości wynikające z wielkości pół konstrukcji drewnianej; Adaptowane na cele mieszkalne poddasze jest dodatkowo (poza lukarnami) doświetlone trzema oknami połaciowymi, od strony elewacji zachodniej. Otwory drzwiowe: drzwi wejściowe główne mają wielkość i proporcje rekonstruowane i są wykonane jako podwójne, ramowo-płycinowe, z nadświetlem, podzielonym trzema pionowymi szprosami. Wszystkie wewnętrzne drzwi są wtórne, wykonane jako drewniane, ramowo-płycinowe.

r z u t: rzut parteru jest w kształcie wydłużonego prostokąta, dwutraktowy, o traktach nierównej szerokości, z traktem od strony ulicy szerszym, z sienią wejściową i usytuowaną za nią, zachowaną dawną czarną kuchnią, adaptowaną na łazienkę (z nowym wejściem do niej, zamiast pierwotnie znajdującego się na wprost drzwi wejściowych - w ścianie północnej tego pomieszczenia). Sień tylna została poszerzona, trójbocznym ryzalitem, a wtórna klatka schodowa, komunikująca oba poziomy, została usytuowana wzdłuż wschodniej ściany budynku. Dawna komórka przy południowym szczycie budynku została włączona do wnętrza mieszkalnego. Zaadaptowano na cele mieszkalne pomieszczenia poddasza, wprowadzając wtórne podziały i wydzielając: dwie sypialnie, garderobę, łazienkę i korytarz. Zachowano i wyeksponowano dawny komin.

b r y ł a: budynek jest parterowy, niepodpiwniczony, na niewielkim kamiennym cokole, z wysokim dwuspadowym dachem, w którym od strony wschodniej znajdują się trzy lukarny, przykryte jednospadowymi daszkami, również krytymi dachówką

e l e w a c j e:

E. frontowa, z a c h o d n i a: trójosiowa, niesymetryczna, z wejściem na środkowej osi i dwoma oknami po jego obu stronach, posiada odsłoniętą konstrukcję ryglową, złożoną ze słupów i rygli bez zastrzałów, opartą na kamiennym cokole fundamentu. W połaci

14. Kubatura 277,30 m ³	15. Powierzchnia użytkowa 150 m ²	16. Przeznaczenie pierwotne funkcja mieszkalno-gospodarcza	17. Użytkowanie obecne funkcja mieszkalna
18. Prace budowlane i konserwatorskie, ich przebieg i dokumentacja <p>W ramach prac remontowych po 1945 roku, w latach 80-tych, wszystkie elewacje budynku zostały obite supremą i otynkowane. Na te prace brak jest dokumentacji technicznej. W 1989 roku rozpoczęte zostały kompleksowe prace renowacyjne (całkowita wymiana konstrukcji ryglowej ścian obwodowych, wymiana fundamentów, modernizacja wnętrza, całkowita wymiana instalacji); dokumentacja techniczna (projekt architektoniczny), autorstwa arch. Dariusza Makowskiego z 1989 roku; dokumentacja znajduje się w zbiorach właścicieli.</p>		19. Stan zachowania (fundamenty, ściany zewnętrzne, ściany wewnętrzne, sklepienia, stropy, konstrukcje dachowe, pokrycie dachu, wyposażenie i instalacje) wszystkie części budynku są w bardzo dobrym stanie technicznym	
		20. Najpilniejsze postulaty konserwatorskie	

21. Akta archiwalne (rodzaj akt, numer i miejsce przechowywania)

akta archiwalne: Akta Nadzoru Budowlanego: syg.: 900 Archiwum Państwowe w Szczecinie, przy ul. Św. Wojciecha nr 13 (poszyt dla Szerokiej nr 5, w Szczecinie)

24. Uwagi różne

zdjęcie robione aparatem cyfrowym sg w p. Beaty Hobarckiej
nr inw. 880/2003

25. Opracował

tekst: mgr Kazimiera Kalita Skwirzyńska, wrzesień 2003
imię, nazwisko, data, podpis

plany, rysunki kopie z dokumentacji projektowej: mgr Kazimiera Kalita Skwirzyńska, wrzesień 2003
imię, nazwisko, data, podpis

zdjęcia, fotografie mgr Kazimiera Kalita Skwirzyńska, wrzesień 2003
imię, nazwisko, data, podpis

miejsce przechowywania negatywów ZWKZ Szczecin ul. Kuśnierska nr 14a.....

Karta po wypełnieniu podlega ochronie na podstawie przepisów prawa autorskiego

26. Adnotacje o inspekcjach, informacje o zmianach (daty, imiona i nazwiska wypełniających)

22. Bibliografia

23. Źródła ikonograficzne i fotografia (rodzaj, miejsca przechowywania, sygnatury)

dokumentacja zdjęciowa stanu obiektu sprzed 1989 roku, inwentaryzacja architektoniczna oraz projekt architektoniczny (autorstwa mgr inż. arch. Dariusza Makowskiego) i dokumentacja fotograficzna z wszystkich etapów renowacji - w zbiorach właścicieli

27. Załączniki

- Nr 1 - cd. pkt 12 i spis ilustracji
- Nr 2 - cd pkt 13 i rysunki
- Nr 3 - dokumentacja fotograficzna

1. Miejscowość Szczecin	2. Obiekt (nazwa jak w karcie) Dom mieszkalny	3. Zawartość wkładki (nazwa obiektu lub materiału uzupełniającego) cd. pkt 12 i spis ilustracji
----------------------------	--	--

cd pkt 12

wypełnień ścian oraz zawilgocenia i zagrzybienia budynku; Budynek posiada dwutraktowy układ wnętrza, typowy dla szerokofrontowych chałup XIX wiecznych (głębszy trakt od frontu, z dwiema sieniami - frontową i tylną - oboma na krótszej osi). Sienie rozdzielone były centralnie usytuowaną czarną kuchnią. Ściany czarnej kuchni były wymurowane z glinianej cegły i tworzyły oryginalny piramidalny komin, wykonany w tym samym materiale. Budynek posiadał użytkowy parter i nieużytkowe poddasze. Wejście na poddasze dostępne było przy pomocy drabiny, przez otwór /właz/ znajdujący się w sieni frontowej. Wydzielona w całej szerokości budynku, przy południowym szczycie, komórka, przeznaczona była dla zwierząt gospodarskich. Nie była ona bezpośrednio skomunikowana z częścią mieszkalną. Budynek nie był podpiwniczony, posiadał kamienne fundamenty, ze słabo związanych, nie obrobionych kamieni polnych. Na tym fundamencie oparta była prosta (bez zastrzałów), słupowo-ryglowa konstrukcja drewniana. Przekroje słupów 18 x 18 cm - wyznaczały grubość ścian obwodowych, wypełnionych strychułami, trzcina i częściowo cegłą. Zewnętrzne pola wypełnień konstrukcji były pierwotnie tynkowane. Budynek posiadał: strop drewniany, wypełniony wsuwkami, strychułami i więźbę krokwiowo-jętkową, z dwustronna podporą stolicową, wykonana przy użyciu wtórnie wykorzystanych elementów konstrukcji drewnianej, o czym świadczą zaciecia i znaki ciesielskie nie odpowiadające obecnej konstrukcji. Pokrycie połaci było pierwotnie ceramiczne, zmienione w trudnym do ustalenia okresie na dachówkę cementową. Takie też pokrycie zachowało się do 1989 roku. Do lat 80-tych XX wieku zachowały się fragmenty, zrealizowanej w 1924 roku, prostokątnej w rzucie (4,4 x 3,92 m.) - werandy. Dobudowana była ona do wschodniej elewacji budynku, od strony ogrodu, w szerokości tylnej sieni. Wykonano ją zgodnie z projektem Otto Wormelkera, w konstrukcji drewnianej szkieletowej i przykryto płaskim dachem. Nie wiadomo jaka była oryginalna stolarka okien i drzwi w budynku. Jego trzyosiowa elewacja frontowa posiadała drzwi wejściowe, mniej więcej po środku elewacji zachodniej. Podobny układ posiadała elewacja wschodnia, od strony ogrodu, z umieszczoną mniej więcej po środku werandą. Elewacje szczytowe miały deskowane szczyty, od wysokości poziomu stropu nad parterem i były ślepe. Przed frontem budynku, po obu stronach wejścia rosły dwa ponad stuletnie wiąz, najprawdopodobniej z czasów realizacji budynku. Drzewa zostały wycięte w 1990 roku, z uwagi na porażenie chorobą o nazwie grafioza, powodującą usychanie rośliny. Posesja nie była ogrodzona od strony ulicy. W budynku nie było kanalizacji i gazu.

W 1989 roku, z uwagi na pogarszający się stan techniczny obiektu, zawilgocenie, zagrzybienie oraz trudności z ogrzaniem i brak podstawowych mediów, wieloletnie zaniedbania budowlane wykwaterowano użytkowników, przeznaczając budynek - do rozbiórki

W 1989 roku, budynek został sprzedany, a działka, przekazana w wieczystą dzierżawę, [REDAKOWANE] którzy są obecnymi właścicielami. Projekt remontu przewidywał renowację budynku mieszkalnego wraz z modernizacją i adaptacją oraz budowę budynku garażu na terenie posesji.

W 1990 roku, na podstawie pozytywnie zaopiniowanej przez Wojewódzkiego Konserwatora Zabytków w Szczecinie dokumentacji technicznej oraz po uzyskaniu pozwolenia na budowę, rozpoczęto prace

16 stycznia 1990 roku, obiekt został wpisany do rejestru zabytków województwa szczecińskiego

budynek jest komponentem zabytkowej zabudowy XIX wiecznej, reprezentowanej, przy ul, Szerokiej, przez ok. 40 budynków mieszkalnych i gospodarczych

Spis ilustracji

Dokumentacja fotograficzna

1. elewacja zachodnia, stan z czerwca 2002
2. elewacja wschodnia, stan z czerwca 2002
3. poddasze, fragment oryginalnego komina, zachowana konstrukcja więźby dachowej, stan z września 2003 roku
4. poddasze, fragment oryginalnego komina, zachowana konstrukcja więźby dachowej i biegu schodowego, stan z 2003 roku
5. poddasze, fragment oryginalnego komina, zachowana konstrukcja więźby dachowej, stan z września 2003 roku
6. poddasze, adaptacja, łazienka, zachowana platew długości 14,5 metrów, biegnąca przez całą długość budynku, stan z września 2003 roku
7. poddasze, zachowane elementy oryginalnej więźby dachowej, łączenia na kołki i kute haki, stan z września 2003 roku
8. parter, adaptacja, dolny bieg schodów na poddasze, wnęka w grubości ściany komina, stan z września 2003 roku
9. parter, wtórny kominiek, adaptacja stan z września 2003 roku
10. parter, adaptacja wnętrza dawnej czarnej kuchni na łazienkę, stan z września 2003 roku

Dokumentacja rysunkowa

- I. rzut parteru, kopia dokumentacji projektowej z 1989 roku
- II. rzut parteru, inwentaryzacja przed pracami renowacyjnymi, stan z 1989 roku
- III. przekrój podłużny, kopia dokumentacji projektowej z 1989 roku
- IV. przekrój poprzeczny, inwentaryzacja przed pracami renowacyjnymi, stan z 1989 roku
- V. elewacja zachodnia, kopia dokumentacji projektowej z 1989 roku
- VI. elewacja południowa, kopia dokumentacji projektowej z 1989 roku

Mapy

- A. mapa sytuacyjna, kopia z dokumentacji projektowej z 1989 roku
- B. mapa orientacyjna, fragment mapy współczesnej Szczecina
- C. mapa Krzekowa, z zaznaczoną lokalizacją budynku, ok. 1919

1. Miejscowość Szczecin	2. Obiekt (nazwa jak w karcie) Dom mieszkalny	3. Zawartość wkładki (nazwa obiektu lub materiału uzupełniającego) cd pkt 12 13
----------------------------	--	--

cd pkt 13.

dachu znajdują się trzy okna połaciowe, doświetlające poddasze. Komin ceglany wyprowadzony jest na kalenicy budynku, w osi wejścia głównego.

E. ogrodowa; w s c h o d n i a: niesymetryczna, z trójbocznym, przeszklonym oknami, ryzalitem i znajdującymi się po obu jego stronach dwuskrzydłowymi, skrzynkowymi, ramowo-płycinowymi, częściowo przeszklonymi (górne kwatery) drzwiami, wychodzącymi na drewniany taras. Poza nimi, po obu stronach ryzalitu są, niesymetrycznie ustawione osie okienne. Konstrukcja ryglowa jak w całym budynku jest odsłonięta, bez zastrzałów. W połaci dachu znajdują się trzy wtórne lukarny. Mają one daszki jednospadowe, kryte dachówką i odeskowane ścianach bocznych. Stolarka okien lukarn jest drewniana, skrzynkowa, o podziale symetrycznym, jednopoziomowa, dwudzielna, czterokwaterowa.

E.szczytowa, p o ł u d n i o w a: symetryczna, dwuosiowa, w części parteru - konstrukcja ryglowa, w szczycie deskowana, z symetrycznie ustawionymi, względem osi dwiema osiami okiennymi stanowiącymi doświetlenie poddasza.

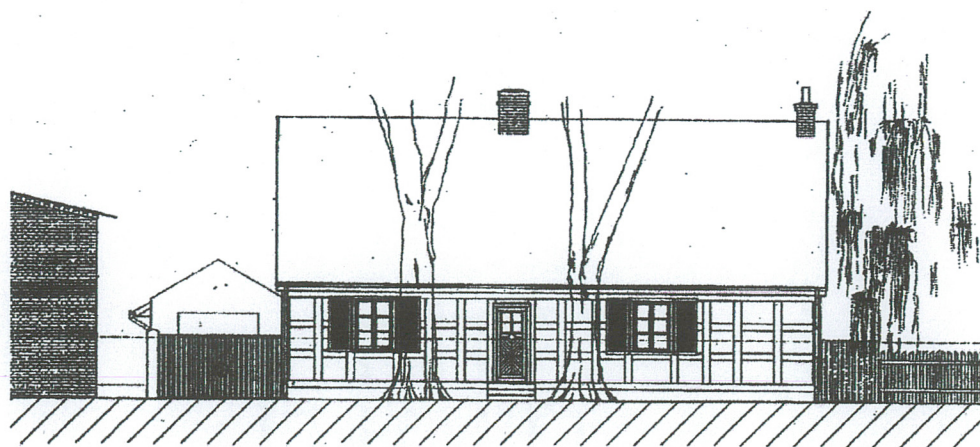
E.szczytowa, p ó ł n o c n a posiada niewielkie jednokwaterowe okienko w poziomie parteru i symetrycznie ustawione, względem osi szczytu dwa jednodzielne, dwukwaterowe okienka doświetlające poddasze, na parterze elewacja ma konstrukcję ryglową w poziomie poddasza - deskowaną

w n ę t r z e: po przeprowadzonych pracach renowacyjnych zachowano, w pierwotnej formie i materiale komin i pomieszczenie dawnej czarnej kuchni oraz belkowy odsłonięty strop i elementy drewniane konstrukcji szkieletowej odzwierciedlającej dawne podziały wnętrza parteru oraz konstrukcję więźby dachowej.

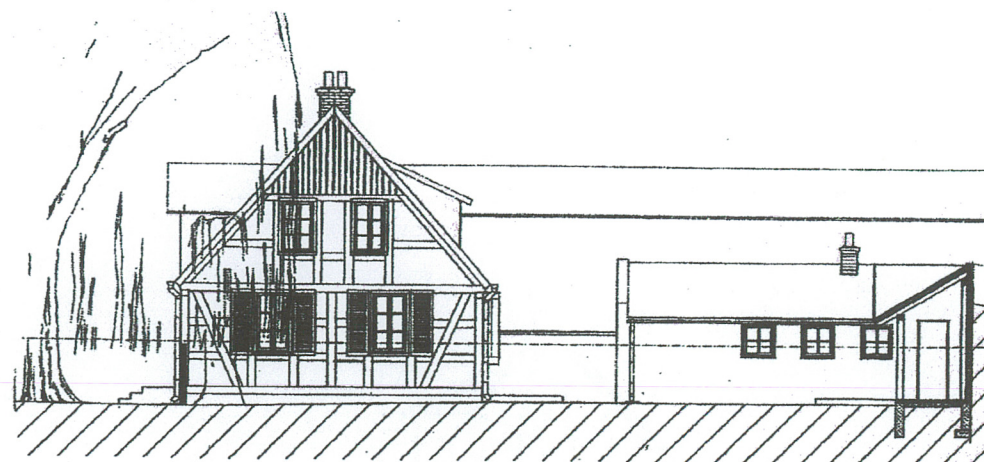
wypełnieniem strychułami

w y p o s a ż e n i e: nie zachowały się elementy wyposażenia oryginalnego

i n s t a l a c j e: elektryczna, wod.-kan (szambo), gazowa, ogrzewanie podłogowe na parterze.



Szczecin ul. Szosowa nr 6, elewacja zachodnia



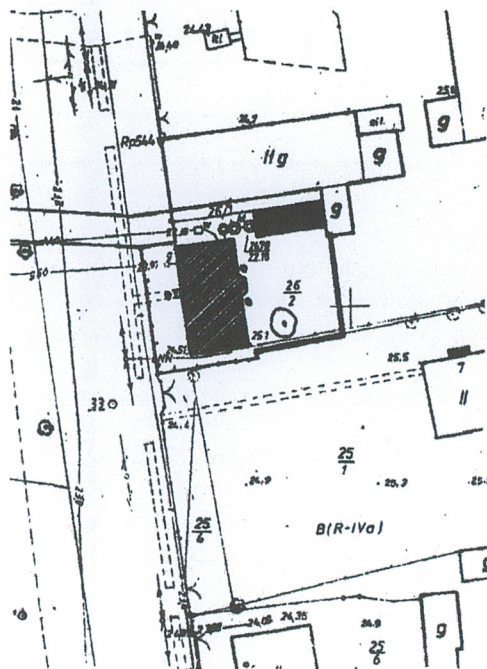
Szczecin ul. Szosowa nr 6, elewacja południowa

V, VI

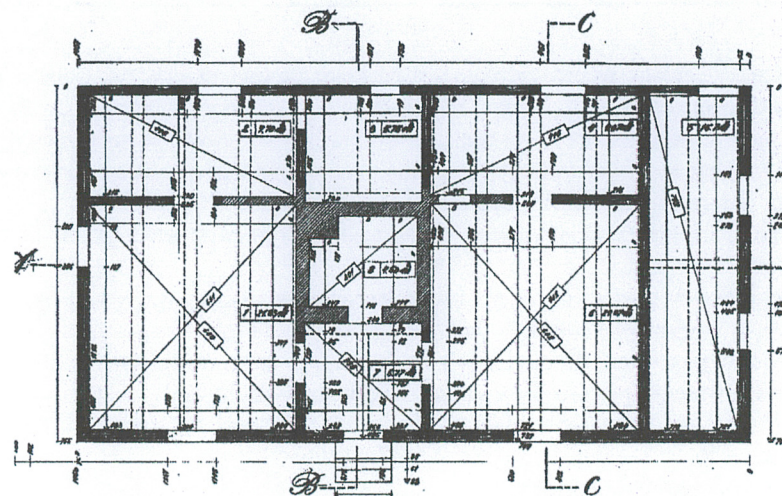
Wkładkę założył: mgr Kazimiera Kalita Skwirzyńska, wrzesień 2003.....

imię, nazwisko, data, podpis

Miejsce przechowywania negatywów: ZWKZ Szczecin ul. Kuśnierska nr 14a.....

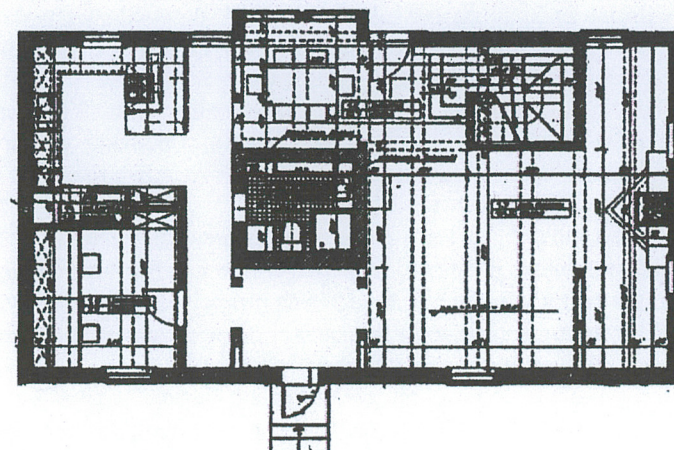


A, II, I, IV, III



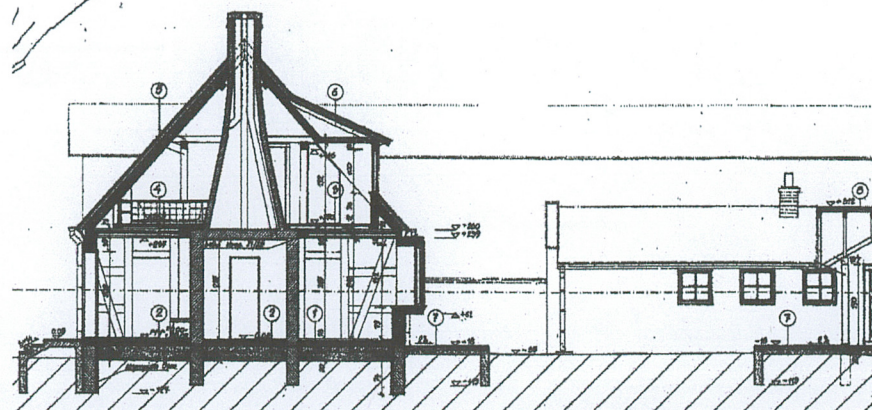
Szoscein ul. Szeroka nr 6
rzut parteru

inventaryzacja
stan z 1968r.

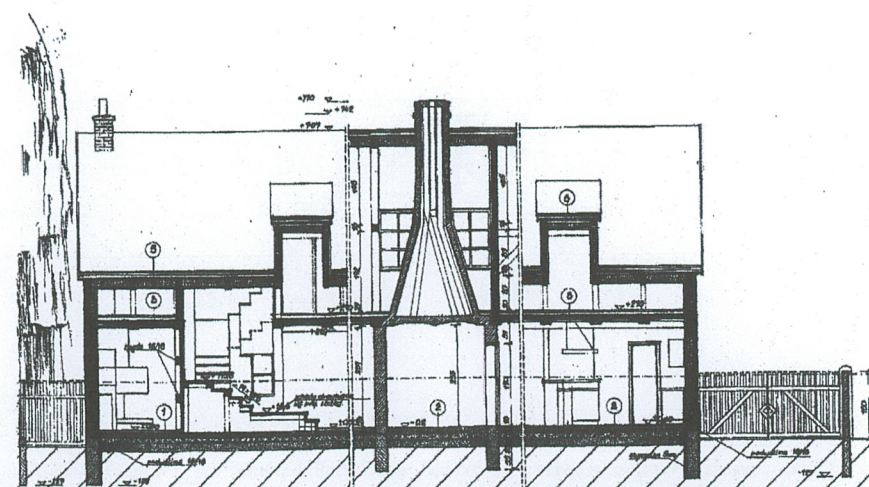


Szoscein, Szeroka nr 6

rzut parteru.



Szoscein ul. Szeroka nr 6, przekrój A-A



Szoscein ul. Szeroka nr 6, przekrój B-B, skala 1:50

1. Miejscowość
Szczecin

2. Obiekt (nazwa jak w karcie)
Dom mieszkalny

3. Zawartość wkładki (nazwa obiektu lub materiału uzupełniającego)
dokumentacja fotograficzna



3, 4, 5, 6

Wkładkę założył: mgr Kazimiera Kalita Skwirzyńska, wrzesień 2003.....
Imię, nazwisko, data, podpis

Miejsce przechowywania negatywów: ZWKZ Szczecin ul, Kuśnierska nr 14a.....



9, 10, 7, 2, 8

