

A B C D E F G H I J K L Ł M N O P R S T U V W X Y Z

Nr ZACHODNIO-
POMORSKIE

1. Obiekt

OBORA DLA BYDŁA, OB. MAGAZYN TECHNICZNY (NR 21)

2. Czas powstania

1896-1898 r.

3. Miejscowość

S Z C Z E C I N

4. Adres Szczecin
ul. Wendy 1, 3

nr hipoteczny A-135/102

5. Przynależność administracyjna

województwo szczecińskie

gmina Szczecin - miasto *po Szczecin*

6. Poprzednie nazwy miejscowości

Stettin
(Am Dunzig str. 1,3)

7. Przynależność administracyjna
przed 1 VI 1975

województwo szczecińskie

powiat Szczecin

8. Właściciel i jego adres

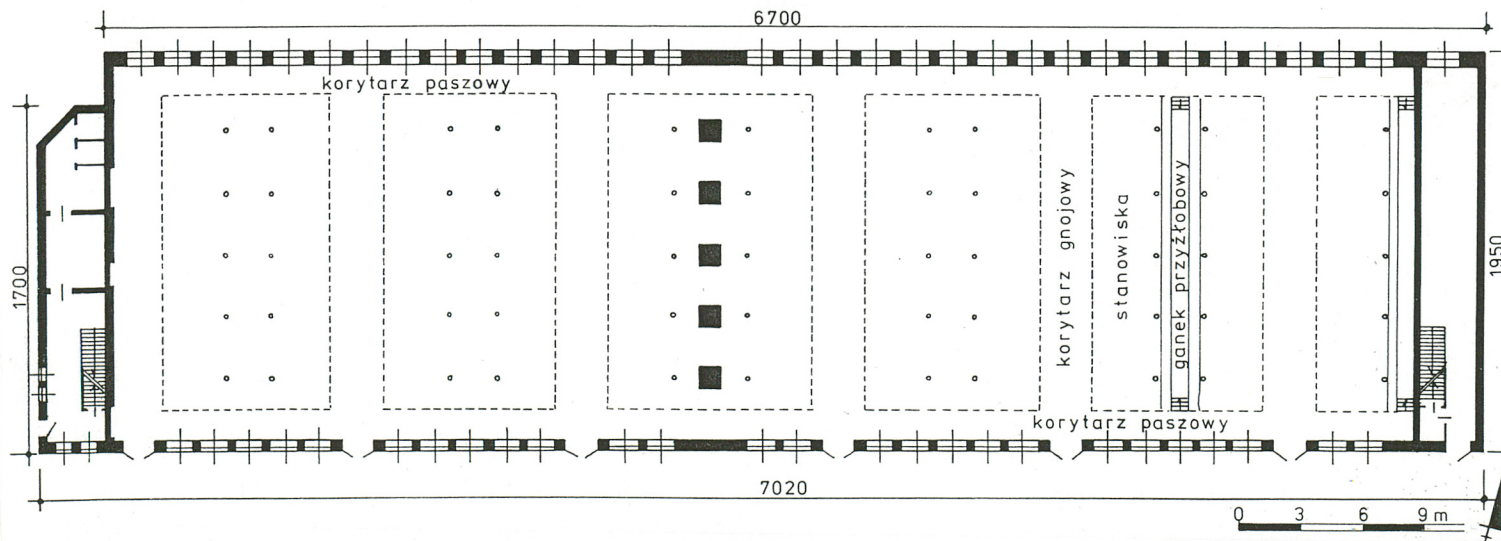
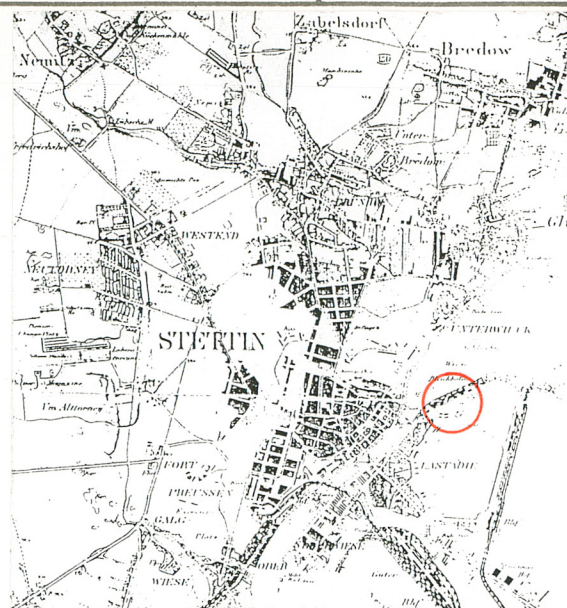
Przedsiębiorstwo Produk.-Usługowe
"Port Rybacki - GRYF"
70-651 Szczecin, ul. Władysława IV 1

9. Użytkownik i jego adres

Przedsiębiorstwo Produk.-Usługowe
"Port Rybacki - GRYF"
70-651 Szczecin, ul. Władysława IV 1

10. Rejestr zabytków

Nr A-1358 data 16.12.1987



Sytuacja

Zespół historycznej rzeźni miejskiej zlokalizowany jest w centrum miasta, na Łasztowni (wyspa po wschodniej stronie Odry Zachodniej), na wysokości Starego Miasta. Zabudowa rozlokowana między rzeką Duńcycą (Nadbrzeże Starówka), a Basenem Zachodnim (Nadbrzeże Bułgarskie), po południowej stronie ul. T.A. Wendy; obecnie wchodzi w skład Przedsiębiorstwa Produkcyjno-Usługowego "Porty Rybacki GRYF". Dojazd do zespołu od zachodu, od strony ul. Władysława IV lub Stocznia, przeorientowany po 1945 r. (pierwotnie od strony ul. Wendy).

Historyczny zespół architektoniczny o kompozycji zwartej - geometrycznej, z kilkoma wnętrzami architektonicznymi oraz zwartymi ciągami zabudowy; pomiędzy pierwotną zabudową chaotycznie rozlokowane współczesne budynki gospodarczo-magazynowe. Historyczne budynki rozmieszczone są na osi N-S (szczególnie w części zachodniej), z prostopadłe do nich wytyczonymi ciągami komunikacyjnymi. Zespół wygrodzony od północy i wschodu wysokim murem ceglany, zaś od zachodu płotem z płyt betonowych.

Ewidencjonowana obora (ob. magazyn techniczny - Nr 21) zlokalizowana jest we wschodniej części dawnego założenia rzeźni miejskiej. Obiekt posadowiony jest wzdłuż ul. Wendy, sąsiaduje od południa z d. oborą dla cieląt (Nr 22). Teren wokół budynku płaski, utwardzony, z ciągami komunikacyjnymi wzdłuż ściany północnej i południowej.

Materiał, technika, konstrukcja

Posadowienie: budynek osadzony - prawdopodobnie - na drewnianych i betonowych palach fundamentowych. Cokół z kamienia łamanego (regularne ciosy) w formie muru poligonalnego, z grubymi i wypukłymi spoinami, zwieńczony jedną warstwą cegły ceramicznej w układzie główkowym (na zrąb), nietynkowany, niewyodrębniony z lica ściany, o wysokości od 60 do 100 cm nad poziomem gruntu. W cokole, w ścianach długich umieszczone są niewielkie otwory wentylacyjne, obmurowane cegłą ceramiczną.

Ściany: obwodowe murowane z cegły ceramicznej, pełnej na zaprawie cementowo-wapiennej (wiązanie krzyżowe), o przekroju w przyziemiu ok. 60 cm. Od zewnątrz ściany nietynkowane, starannie spoinowane; ścianka kolankowa, fragmenty szczytów oraz ścianki facjatek wyprawione gładkimi tynkami wapiennymi i bielone. Od wewnątrz ściany obwodowe pokryte grubym tynkiem wapieno-glinianym i bielone; w pomieszczeniach przyszczytowych (na parterze i poddaszu) do wys. 220 cm ściany wyłożone glazurą. Otwory okienne opracowane zaokrąglonymi kształtkami ceramicznymi oraz zwieńczone ceglany, odcinkowymi nadprożami. Z kolei otwory drzwiowe przeklepięte kamiennymi nadprożami; w obrębie facjatek i szczytu zachodniego nadproża ceglane, odcinkowe. Parapety okienne wykonane ze zestopniowanego układu płytek ceramicznych, o glazurowanej powierzchni. W obrębie facjatek południowych umieszczone są kamienne podesty (baliony), wsparte od spodu na ceglanych, zestopniowanych wspornikach (kroksztynach).

Ściany wewnętrzne również z cegły ceramicznej, pełnej, pokryte grubym (porowatym) tynkiem gliniano-wapiennym, z cementową przecierką, bielone. Poprzeczna ściana kominowa oparta na

c.d. wkładka nr 1

Historia

Obora dla bydła (ob. magazyn techniczny) wzniesiona została w drugim etapie budowy (rozbudowy) rzeźni miejskiej (Städtischer Viehhof), tzn w kon. XIX w. Obiekt usytuowano po wschodniej stronie pierwotnego założenia rzeźni, przy Strasse am Dunzig, na terenach dawnych dzierżaw miejskich (łąkach).

W latach 1896-97 wykonano palowanie oraz fundamenty budynku obory; poza tym zrealizowano sieć kanalizacyjną i wodociagową tego terenu oraz rozpoczęto zwirowanie.

W latach 1897-98 ukończono oborę w stanie surowym oraz zrealizowano prace wykończeniowe we wnętrzach. Obiekt przeznaczony był dla żywca wołowego (obora uniwersalna), o stanowiskowym sposobie utrzymywania zwierząt, z przeznaczeniem dla ok. 220 szt. bydła.

Po 1945 r. budynek użytkowany był przez Zakłady Mięsne w Szczecinie (nadal z przeznaczeniem na bazę żywca wołowego); w l. 80-tych przejęty przez Państwowe Przedsiębiorstwo Połowów Dalekomorskich i Usług Rybackich "Gryf"; od 1994 r. w posiadaniu Przedsiębiorstwa Produkcyjno-Usługowego "Port Rybacki GRYF" (ob. użytkowany jako magazyn techniczny).

Obiekt o oryginalnej, stylistycznie jednorodnej formie architektonicznej, ukształtowanej z użyciem form historyzujących; budynek nawiązuje do sąsiedniej zabudowy, rozlokowanej wokół wschodniego wnętrza architektonicznego (z kon. XIX w.).

c.d. wkładka nr 1

<p>14. Kubatura</p> <p>ok. 26.000 m³</p>	<p>15. Powierzchnia użytkowa</p> <p>1.357,5 m² - pow. zabudowy</p> <p>2.470 m² - pow. użytkowa</p>	<p>16. Przeznaczenie pierwotne</p> <p>baza żywca wołowego</p>	<p>17. Użytkowanie obecne</p> <p>magazyn techniczny</p>
<p>18. Prace budowlane i konserwatorskie, ich przebieg i dokumentacja</p> <p>Brak szczegółowych danych.</p> <p>W l. 60-tych zamurowano niektóre drzwi w osi północnego korytarza paszowego. W l. 80-tych budynek zaadaptowano na magazyn, z prowizorycznymi podziałami z siatki metalowej.</p>		<p>19. Stan zachowania (fundamenty, ściany zewnętrzne, ściany wewnętrzne, sklepienia, stropy, konstrukcje dachowe, pokrycie dachu, wyposażenie i instalacje)</p> <p>Ogólny stan techniczny budynku dobry (zadawalających); brak istotnych zagrożeń konstrukcyjnych.</p> <p>Występują stosunkowo duże zawilgocenia więźby dachowej oraz ścianek kolankowych, pojedyncze ubytki w ceramicznym pokryciu dachu, ubytki tynku na stropach, ścianach wewnętrznych oraz w obrębie klatek schodowych, miejscowe zawilgocenia na stropach i ścianach obrodowych, ubytki cegieł w narożnikach budynków i w obrębie otworów drzwiowych, wykruszenia w obrębie posadzek.</p> <p>20. Najpilniejsze postulaty konserwatorskie</p> <p>Ewidencjonowany budynek stanowi integralny element historycznego założenia rzeźni miejskiej, waloryzuje wschodnie wnętrze architektoniczne. Obiekt winien podlegać ścisłej ochronie konserwatorskiej, zarówno w odniesieniu do cech indywidualnych, jak również w kontekście ochrony całego zespołu (wnioski - patrz karta założenia).</p> <p>Zalecenia i wnioski konserwatorskie:</p> <ol style="list-style-type: none"> 1) zachowanie pierwotnej (oryginalnej) bryły, z wysokim dachem naczółkowym, facjatkami, lukarnami oraz wieżowymi wentylatorami. 2) wskazane zachowanie pierwotnego pokrycia dachowego, z zaleceniem ujednolicenia w połaci południowej; w przypadku zagrożenia konstrukcji dachowej należy rozważyć możliwość wprowadzenia lekkiego pokrycia z blachy tłoczzonej (np. typu <u>c.d. wkładka nr 4</u> Lindab) 	

21. Akta archiwalne (rodzaj akt, numer i miejsce przechowywania)

Rejencja Szczecińska - Wydział Prezydialny, sygn. 8259, Archiwum Państwowe w Szczecinie.

Zbiór kartograficzny, sygn. 818 (1903 r.), sygn. 292 (1935 r.), Archiwum Państwowe w Szczecinie.

22. Biblioteka

T. Białecki, L. Turek-Kwiatkowska, Szczecin stary i nowy, Szczecin 1991 r.

Verwaltungsbericht der Stadt Stettin, 1883 - 1937.

23. Źródła ikonograficzne i fotografia (rodzaj, miejsce przechowywania, sygnatury)

Mapa sztabowa Szczecina (Stettin) z kon. XIX w. - kserokopia ze zbiorów BDZ w Szczecinie.

24. Uwagi różne

nr inw. 230/s

25. Opracował

tekst mgr Waldemar Witek - BSiDK Sz-n, 09.1996 r.

imię, nazwisko, data, podpis

plany, rysunki mgr Waldemar Witek - BSiDK Sz-n, 09.1996 r.

imię, nazwisko, data, podpis

zdjęcia fotogr. mgr Cezary Nowakowski - BSiDK Sz-n, 09.1996 r.

imię, nazwisko, data, podpis

miejsce przechowywania negatywów PSOZ w Szczecinie

KARTA PO WYPEŁNIENIU PODLEGA OCHRONIE NA PODSTAWIE PRZEPISÓW PRAWA AUTORSKIEGO

26. Adnotacje o inspekcjach, informacje o zmianach (daty, imiona i nazwiska wypełniających)

27. Załączniki

5 wkładki

1. Miejscowość SZCZECIN	2. Obiekt (jak w karcie) OBORA DLA BYDŁA, OB. MAGAZYN TECHNICZNY (NR 21)	3. Zawartość wkładki (nazwa obiektu lub materiału uzupełniającego) tekst, plan sytuacyjny
----------------------------	--	--

c.d. rubr. nr 12

Jest to budynek murowany, parterowy, nakryty wysokim dachem 2-spadowym (z licznymi facjatkami i lukarnami), częściowo podpiwniczony, wielkokubaturowy, o pierwotnej formie architektonicznej i rozplanowaniu wnętrza.

c.d. rubr. nr 13

słupach z ceowników połączonych ze sobą przewiązkami z blach; na wysokości stropu ściana betonowa, wylewana; w obrębie strychu ściana z cegły pełnej, ceramicznej.

Stropy: nad piwnicami, parterem i klatkami schodowymi - ceramiczne, odcinkowe, wsparte na stalowych dźwigarach (dwuteownikach), wytyczonych wzdłuż osi długiej budynku; odcinki o rozpiętości ok. 300 cm. W pomieszczeniu głównym belki dwuteowe oparte na metalowych słupach i łukowatych mieczach oraz przewiązane poprzecznymi ściągami (fot. 10).

Więźba dachowa: pierwotna, oryginalna, z czasów budowy obiektu (fot. 12-13). Jest to konstrukcja drewniana, o ustroju płatwiowo-kleszczowym, z jednym wieszakiem. Poszczególne wiązary dachowe składają się z: pary krokwi połączonej po kącie ok. 95°; dwóch poziomów płatwi pośrednich (w tym dolne zdwojone); płatwi kalenicowej; płatwi stopowych; układu podpór stolcowych (w tym zdwojone); wieszaka; układu kleszczy. Końce krokwi wsparte zaciosami na płatwiach stopowych, ułożonych na przyscienych słupkach ścianki kolankowej, ozdobnie profilowane i wyprowadzone ok. 70 cm poza lico ścian, tworząc okap. Elementy więźby dachowej o mechanicznej obróbce budulca, w formie kanciaków o zróżnicowanych przekrojach (krokwie i słupy 18 x 18 cm, płatwie 24 x 24 cm).

Daszki facjatek krokwiowo-płatwiowe (z ozdobnie opracowanymi końcami płatwi) i wsparte na płatwiach stopowych dachu głównego. Daszki lukarn również krokwiowo-płatwiowe (z płatwią kalenicową). Elementy nośne w/w daszków o przekroju 7 x 7 cm (krokwie) i 9 x 9 cm (płatwie).

Pokrycie: wszystkich połaci dachowych (w tym dach główny, facjatki, lukarny, wywietrzniki, obdaszki) stanowi ceramiczna (gruba) dachówka zakładkowa (firmy F. Mueller ze Szczecina); na linii kalenicy i naroży włożone są ceramiczne gąsiory. Jedynie w połaci frontowej fragmenty nowej, również ceramicznej dachówki zakładkowej.

Schody: na poddasze ustawione w obu pomieszczeniach przyszczytowych. Schody (fot. 9) 2-biegowe, powrotne, kamienne (z regularnych bloków), ze spocznikiem międzypiętrowym, zaopatrzone w pierwotną, metalową (kutą) balustradę. Schody do piwnicy (pod klatkami schodowymi) również kamienne, jednobiegowe, bez balustrady.

Posadzki: w pomieszczeniu głównym (d. obora) występuje posadzka z płytek terracota; w obrębie zachodniej klatki schodowej - posadzka ceglana; w pomieszczeniach przy szczycie zachodnim i na poddaszu - posadzki cementowe.

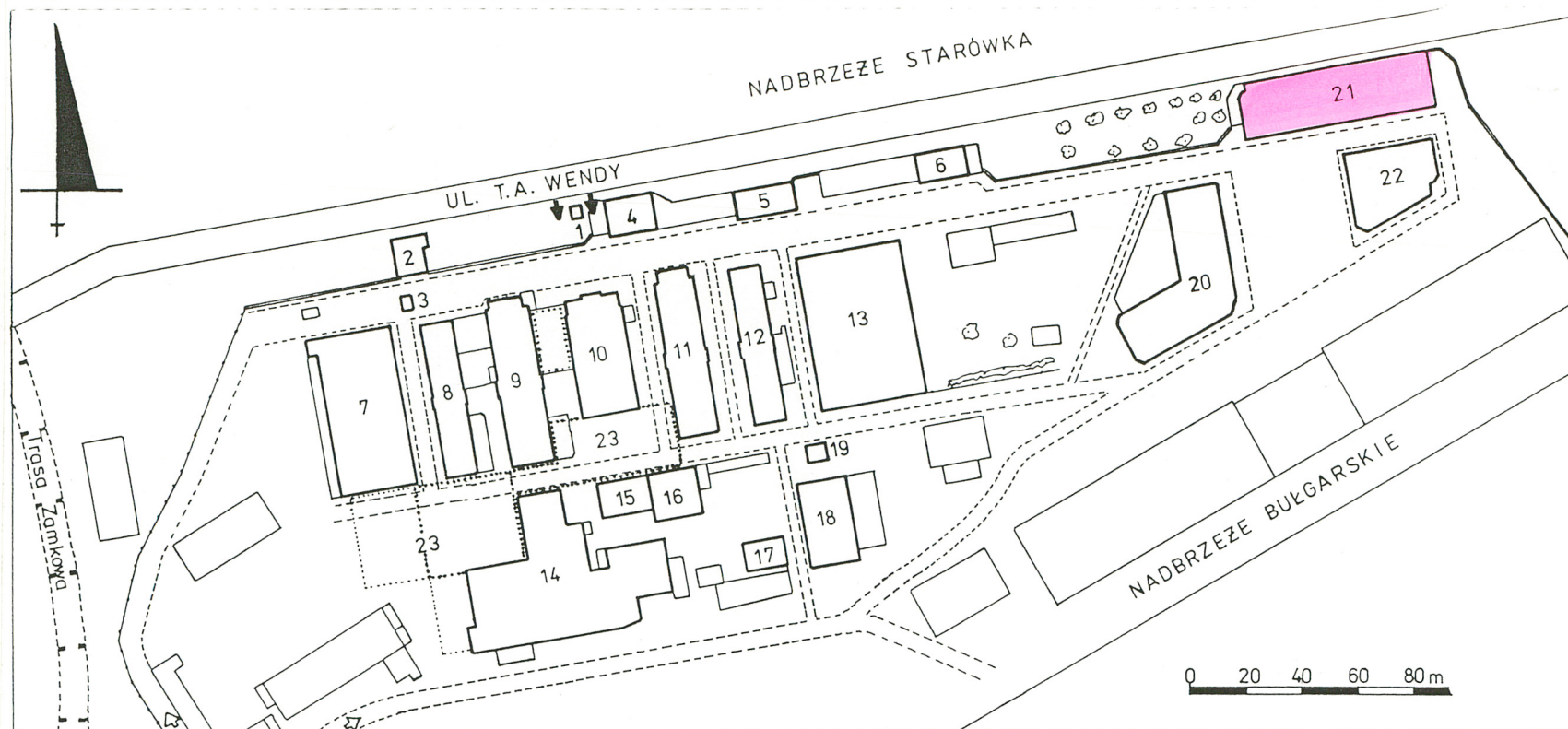
Wkładkę założył: mgr W. Witek, 09.1996 r.

c.d. wkładka nr 2

Miejsce przechowywania negatywów: PSOZ w Szczecinie

Oprac. BSIDK Sz-n, ul. Jagiełły 9a/11, (0-91 439-076)

Wzór ODZ 1978 r.



LEGENDA

24 - zabudowa historyczna

- zabudowa współczesna

- drogi

- ogrodzenia (mury i płoty)

▲ ↗ - wjazd (historyczny, współczesny)

1-2 - zabudowa historyczna poza granicami P.P.U "Port Rybacki Gryf"

1. portiernia
2. zakład uzyskiwania limfy
3. przepompownia
4. dom mieszkalny
5. stajnia
6. budynek gospodarczy
7. hala frontowa uboju bydła
8. obora dla bydła
9. hala uboju bydła
10. hala uboju świń
11. hala uboju nierogacizny
12. obora dla nierogacizny

13. chlewnia targowa
14. chłodnia, maszynownia, kotłownia
15. czyszczalnia (myjnia) flaków
16. lodownia
17. pomieszczenie dla gnoju
18. hala rzeźnia chorych zwierząt
19. ubikacja
20. chlewnia i hala sprzedaży świń
21. obora dla bydła
22. obora dla cieląt
23. zaduszenie podwórza rzeźni

1. Miejscowość S Z C Z E C I N	2. Obiekt (jak w karcie) OBORA DLA BYDŁA, OB. MAGAZYN TECHNICZNY (NR 21)	3. Zawartość wkładki (nazwa obiektu lub materiału uzupełniającego) tekst, foto
-----------------------------------	--	---

c.d. rubr. nr 13

Okna: w obrębie pomieszczenia głównego występują jednorodne otwory okienne w kształcie stojących prostokątów (o zaokrąglonych narożnikach), przesklepione odcinkowymi nadprożami oraz zaopatrzone w zewnętrzne, zestopniowane parapety z glazurowanych płytek. Przeszklenie pojedyncze z matowych szyb osadzonych w metalowych (krosnowych) ramach, stałe, z uchylnymi kwaterami za pomocą mechanizmu kołowo-ślimacznicy. W szczycie wschodnim okna zróżnicowane: na drugiej kondygnacji wtórne, krosnowe, stałe, trzelementowe; na poddaszu o analogicznej konstrukcji jak w przyziemiu. Okna klatki schodowej (w szczycie zachodnim) typu szczelinowego, krosnowe, stałe. Okno wschodniej klatki schodowej - wielopłaszczyznowe, 6-skrzydłowe, krosnowe, dzielone krzyżem okiennym, ze szczeblinami. Okna lukarn krosnowe, stałe, trójkątne.

Drzwi: w ścianie południowej, na dawne ganki gnojowe - deskowe (spagowe), 2-skrzydłowe, zawieszane na hakowo-pasowych zawiasach; nad drzwiami umieszczone 6-polowe nadświetle. W obrębie facjatek (w ścianie południowej) występują drzwi (wyłazy) 1-skrzydłowe, deskowe (spagowe), z naświetlem. W obrębie strychu również drzwi 1-skrzydłowe, deskowe, masywne (w tym obite blachą).

R z u t

Jest to budynek wolnostojący, założony na rzucie prostokąta (zorientowanego na osi W - E), o wymiarach zewnętrznych 1950 x 6700 cm; front zwrócony w kierunku południowym, w stronę podwórza. Przy ścianie zachodniej architektonicznie wyodrębniona klatka schodowa z pomieszczeniami sanitarnymi, założona na planie prostokąta (zorientowanego na osi N-S), o wymiarach 320 x 1700 cm. Do wnętrza budynku (pierwotnej obory) prowadzi 6 wejść w ścianie południowej (w osi dawnych korytarzy gnojowych). Wejście do wschodniej klatki schodowej umieszczone również w ścianie południowej, zaś do przeciwległej klatki - wejście w ścianie zachodniej. Brak obecnie wewnętrznej komunikacji między poszczególnymi częściami budynku.

B r y ł a

Ewidencjonowany budynek charakteryzuje się masywną, wielkokubaturową bryłą w formie leżącego prostopadłościanu, nakrytego wysokim dachem naczółkowym, przedzielonym schodkową ścianą wentylacyjną z 2-spadowymi obdaszkami. W obu połaciach dachowych umieszczone są facjaty (nakryte daszkami naczółkowymi) i lukarny (daszki 2-spadowe). Na linii kalenicy wyprowadzone są wieżowe (drewniano-żaluzjowe) kominy wentylacyjne, nakryte 4-spadowymi daszkami namiotowymi. Fragment przybudówki zachodniej nakryty daszkiem trzypołaciowym. Wysokość całkowita budynku wynosi ok. 1300 cm, zaś stosunek wysokości ścian do wysokości dachu jak 1 : 2. W szczycie zachodnim przybudówka o wysokości całkowitej ok. 650 cm. W sensie formalnym jest to budynek parterowy (przy szczycie wschodnim z fragmentem drugiej kondygnacji); częściowo pod-

mgr W. Witek, 09.1996 r.

c.d. wkładka nr 3

Wkładkę założył:

PSOZ w Szczecinie

Miejsce przechowywania negatywów:

Oprac. BSiDK Sz-n, ul. Jagiełły 9a/11, (0-91 489-076)

Wzór ODZ 1978 r.



2.



3.



4.



5.

1. Miejscowość S Z C Z E C I N	2. Obiekt (jak w karcie) OBORA DLA BYDŁA, OB. MAGAZYN TECHNICZNY (NR 21)	3. Zawartość wkładki (nazwa obiektu lub materiału uzupełniającego) tekst, foto
-----------------------------------	--	---

c.d. rubr. nr 13

piwniczony (piwnica pod klatkami schodowymi, płytki - ok. 160 cm, dostępna po jednobiegowych schodach); z poddaszem o charakterze składowym (poddasze przedzielone ścianą ognio- na dwie części, jednoprzestrzenne, podwyższone o ok. 120 cm ścianką kolankową).

E l e w a c j e

Elewacje budynku o jednorodnej formie architektonicznej (tożsamej z sąsiednią zabudową), opartej na symetrii podziałów osiowych, które stanowią pochodną funkcjonalnego układu wnętrza.

Elewacja frontowa parterowa, 35-osiowa, rytmiczna, zaakcentowana przemiennym układem otworów okiennych i drzwiowych (drzwi osadzone między pięcioma oknami) oraz facjatkami wyprowadzonymi w osi otworów drzwiowych.

Elewacja północna również parterowa, 32-osiowa, symetryczna, zaakcentowana analogicznym rytmem rozmieszczenia facjatek.

Elewacja szczytowa wschodnia - trzykondygnacyjna, o zróżnicowanych podziałach osiowych (na parterze bez otworów, na 1-piętrze sześć asymetrycznych otworów okiennych, na poddaszu cztery, rytmiczne osie okienne).

Elewacja szczytowa zachodnia - dwukondygnacyjna, arytmiczna (na parterze - 3-osiowa, na 1-piętrze 6-osiowa, arytmiczna).

Elementem poziomego ukształtowania elewacji są: w/w otwory okienne i drzwiowe; jednoosiowe facjatki; kamienne podesty (balkony) na wysokości facjatek, wsparte na ceglanych wspornikach; proste gzymsy wieńczące oraz odcinkowe gzymsy nad-otworowe.

Faktura i kolorystyka elewacji odzwierciedla naturalne walory użytego budulca: kamień łamany w obrębie cokołu; czerwona cegła ceramiczna w obrębie ścian obwodowych, facjatek i ściany wentylacyjnej (starannie spoinowana); glazuirowane (ciemno-zielone) płytki w parapetach podokiennych; ścianka kolankowa, ścianki facjatek oraz fragment szczytu wschodniego wyprawione tynkiem cementowo-wapiennym, bielone; metalowe (ozdobnie kute) kotwy w ścianach szczytowych.

W n ę t r z e

Rozplanowanie wnętrza nie wykazuje istotnych cech wtórnych, odzwierciedla pierwotny układ obory. Ok. 90 % przyziemia budynku zajmuje pomieszczenie główne (d. obora); w szczybie wschodnim jednoprzestrzenna klatka schodowa z paszarnią, zaś w szczybie zachodnim druga klatka schodowa oraz pomieszczenia socjalne. W obrębie obory, wzdłuż ścian długich wytyczone były korytarze paszowe, zaś w układzie poprzecznym (w osi wejść) korytarze gnojowe, które rozdzielały stanowiska z kanałami gnojowymi, zaś pomiędzy stanowiskami umieszczone były ganki przyżłobowe z korytami. Pierwotnie we wnętrzu obory występowało sześć, wyżej opisanych bloków inwentarskich.

Pomiędzy pomieszczeniem głównym i pomocniczymi brak obecnie komunikacji wewnętrznej.

Wkładkę założył: mgr W. Witek, 09.1996 r. c.d. wkładka nr 4

Miejsce przechowywania negatywów: PSOZ w Szczecinie
Oprac. BSiDK Sz-n, ul. Jagiełły 9a/11, (0-91 489-076)

Wzór ODZ 1978 r.



6.



7.



8.

1. Miejscowość S Z C Z E C I N	2. Obiekt (jak w karcie) OBORA DLA BYDŁA, OB. MAGAZYN TECHNICZNY (NR 21)	3. Zawartość wkładki (nazwa obiektu lub materiału uzupełniającego) tekst, foto
-----------------------------------	--	---

c.d. rubr. nr 13

W y p o s a ż e n i e

Spośród pierwotnego wyposażenia zachowały się:

- 1) jeden ganek przyżłobowy (fot. 11) z kamionkowymi korytami;
- 2) system wentylacji grawitacyjnej z betonowych rur, łączących się na wysokości wywietrzników dachowych.

I n s t a l a c j e

Elektryczna, odgromowa, wentylacyjna (grawitacyjna), wod-kan. (odłączona), jeden komin słupowy we wschodniej części budynku z piecami kaflowymi na poddaszu (obecnie rozebrane).

c.d. rubr. nr 20

- 3) utrzymanie historycznego ukształtowania elewacji, ze szczególnym uwzględnieniem rytmu podziałów osiowych, kształtu i formy otworów, a także kolorystyki lica ceglanego.
 - 4) przeniesienie instalacji c.o. z elewacji frontowej.
 - 5) zakaz wznoszenia przybudówek lub wiat w sąsiedztwie budynku.
- * Obiekt winien być wpisany do rejestru zabytków.

S p i s f o t o g r a f i i

- | | |
|--|--|
| 1. Obora dla bydła, ob. magazyn techniczny (A-135) | - elewacja frontowa (południowa) |
| 2. | -:- - elewacja północna |
| 3. | -:- - fragment elewacji południowej (przy szczycie zachodnim) |
| 4. | -:- - elewacja zachodnia |
| 5. | -:- - elewacja wschodnia (widok od strony podwórza) |
| 6. | -:- - elewacja wschodnia (widok z Nadbrzeża Starówka) |
| 7. | -:- - fragment elewacji frontowej, na wysokości ściany wentylacyjnej |
| 8. | -:- - drzwi i okna w ścianie południowej |
| 9. | -:- - wschodnia klatka schodowa |
| 10. | -:- - wnętrze (widok ogólny w kierunku stanowiska) |
| 11. | -:- - wnętrze (ganek przyżłobowy) |

- Wkładkę założył: 12. więźba dachowa (widok ogólny w kierunku zachodnim)
13. więźba dachowa (fragment więzara na wysokości płatwi pośrednich)

Miejsce przechowywania negatywów:

Oprac. BSiDK Sz-n, ul. Jagiełły 9a/11, (0-91 489-076)

Wzór ODZ 1978 r.



9.



10.



11.

1. Miejscowość S Z C Z E C I N	2. Obiekt (jak w karcie) OBORA DLA BYDŁA, OB. MAGAZYN TECHNICZNY (NR 21)	3. Zawartość wkładki (nazwa obiektu lub materiału uzupełniającego) archiwalia
-----------------------------------	--	--



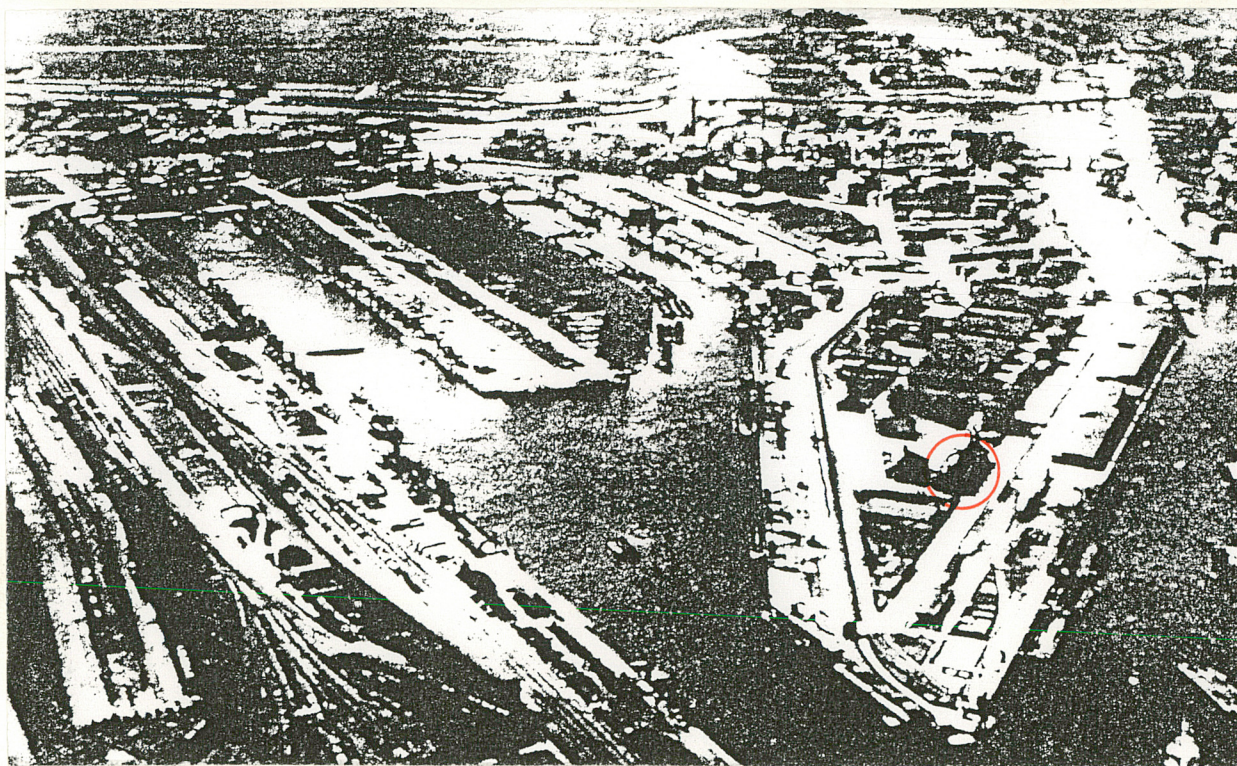
12.

Wkładkę założył:

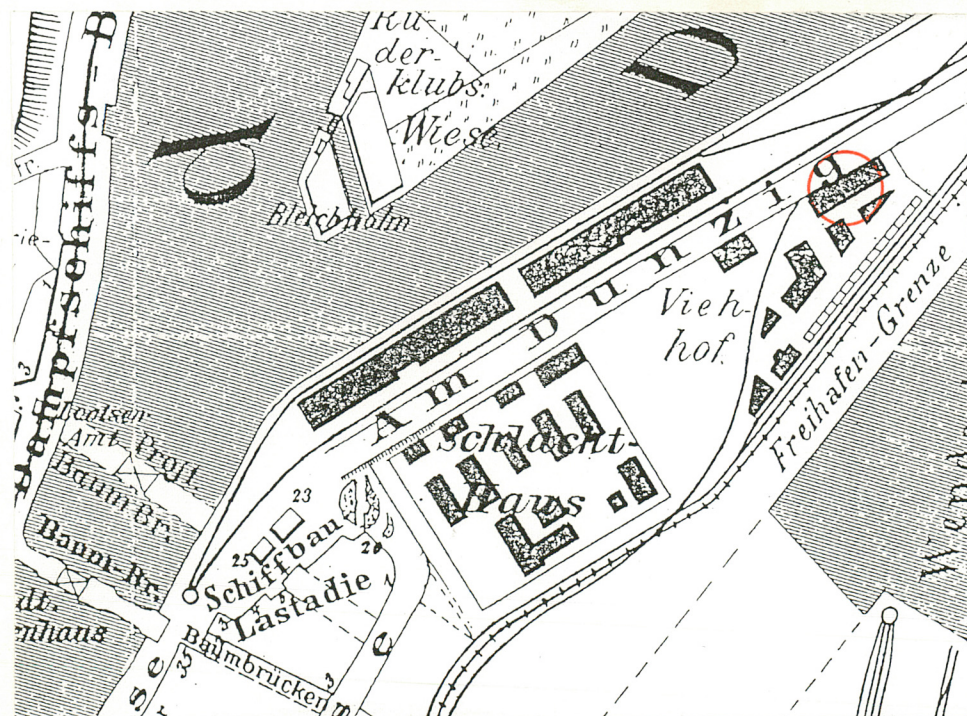
Miejsce przechowywania negatywów:
Oprac. BSiDK Sz-n, ul. Jagiełły 9a/11, (0-91 439-076)



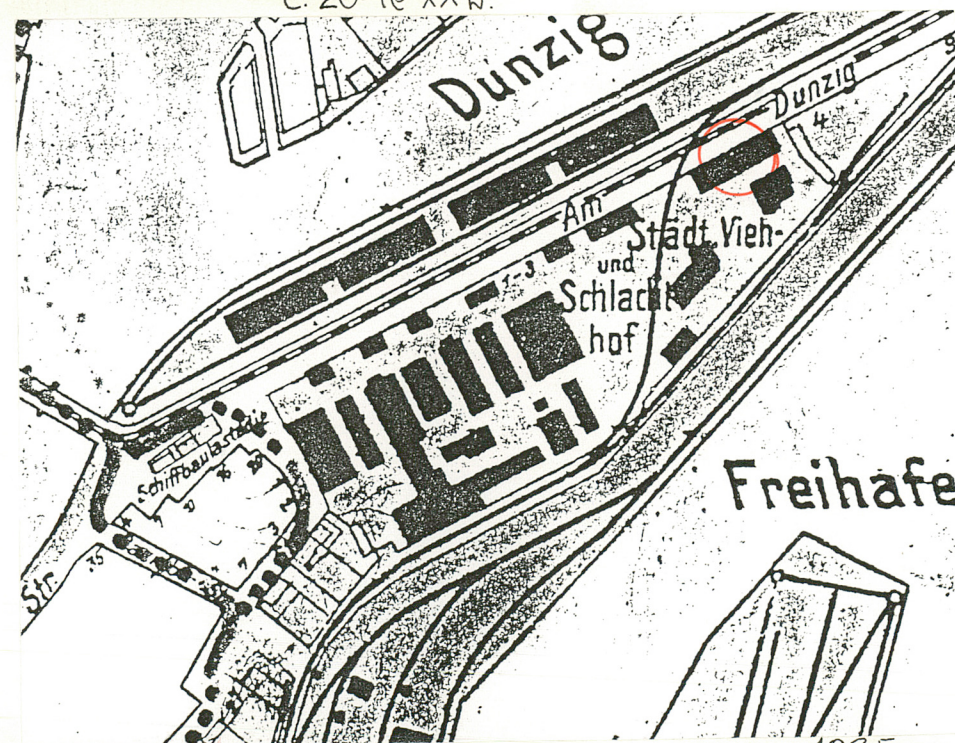
13.



L. 20-te XXW.



1903 r.



1935 r.