

1 Obiekt do 1928 BUDYNEK SEJMU PROWINCJI POMORZE  
od 1928 BUDYNEK MUZEUM PROWINCJONALNEGO-LANDESMUSEUM  
od 1945 MUZEUM POMORZA ZACHODNIEGO  
od 1970 MUZEUM NARODOWE

dec: patrol sejmowy Stanów

2. Czas powstania  
1725-1729  
1876-1885-  
przebudowa

3 Miejscowość

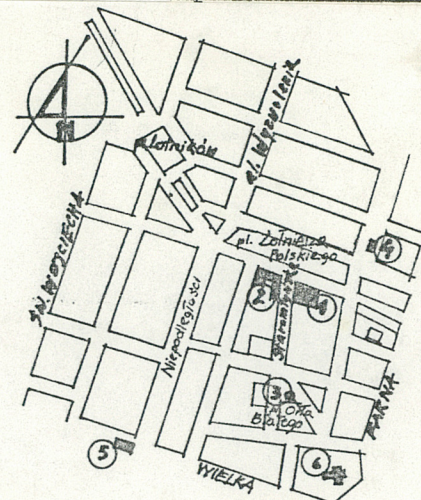
S Z C Z E C I N

11 Zdjęcia rzut, przekrój, sytuacja, orientacja



## ORIENTACJA

- ① MUZEUM NARODOWE ul. STAROMYŃSKA 27/28
- ② PACEŁ „POD GEOWAN” I KLUB IS MUZ.  
ul. STAROMYŃSKA 1, PL. ŻOŁNIERZA-2
- ③ BAROKOWA FONTANNA ORŁA BIAŁEGO
- ④ BRAMA KRÓLEWSKA PL. HRODU  
PRUSKIEGO
- ⑤ BRAMA PORTOWA PL. ŻWĘCZYSTA
- ⑥ BAZYLKA pw. ŚW. JAKUBA
- ⑦ PRZYCHODNIA REJONOWA NR 2  
ul. STAROMYŃSKA-26



4. Adres

ul. Staromłyńska 27/28  
70-561, d. Młyńska  
nr hipoteczny

5. Przynależność administracyjna

województwo szczecińskie

gmina SZCZECIN pow. SZCZECIN

6. Poprzednie nazwy miejscowości

Stettin

7. Przynależność administracyjna  
przed 1 VI 1975

województwo szczecińskie

powiat

8. Właściciel i jego adres

MUZEUM NARODOWE  
ul. Staromłyńska 27/28  
70-561, Szczecin

9. Użytkownik i jego adres

jw.

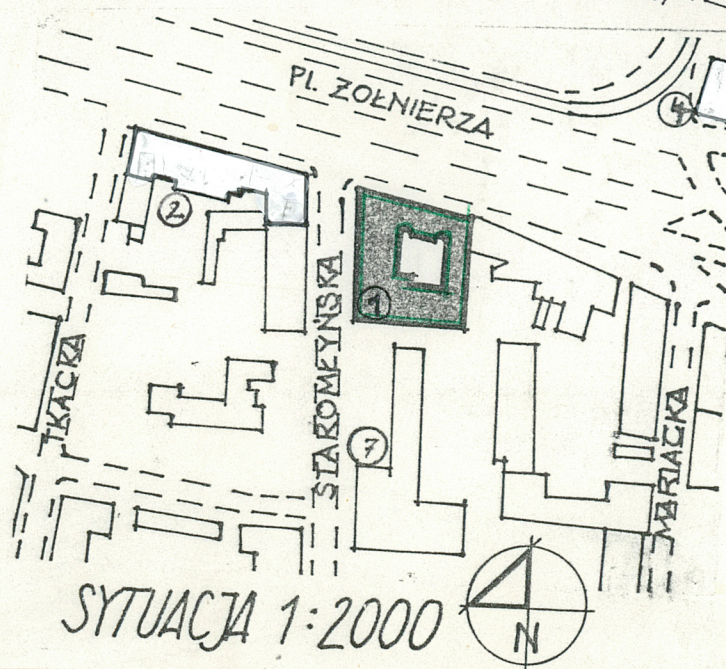
10 Rejestr zabytków

Nr

12

data

14.06.1954





12. Autorzy, historia obiektu, określenia stylu.

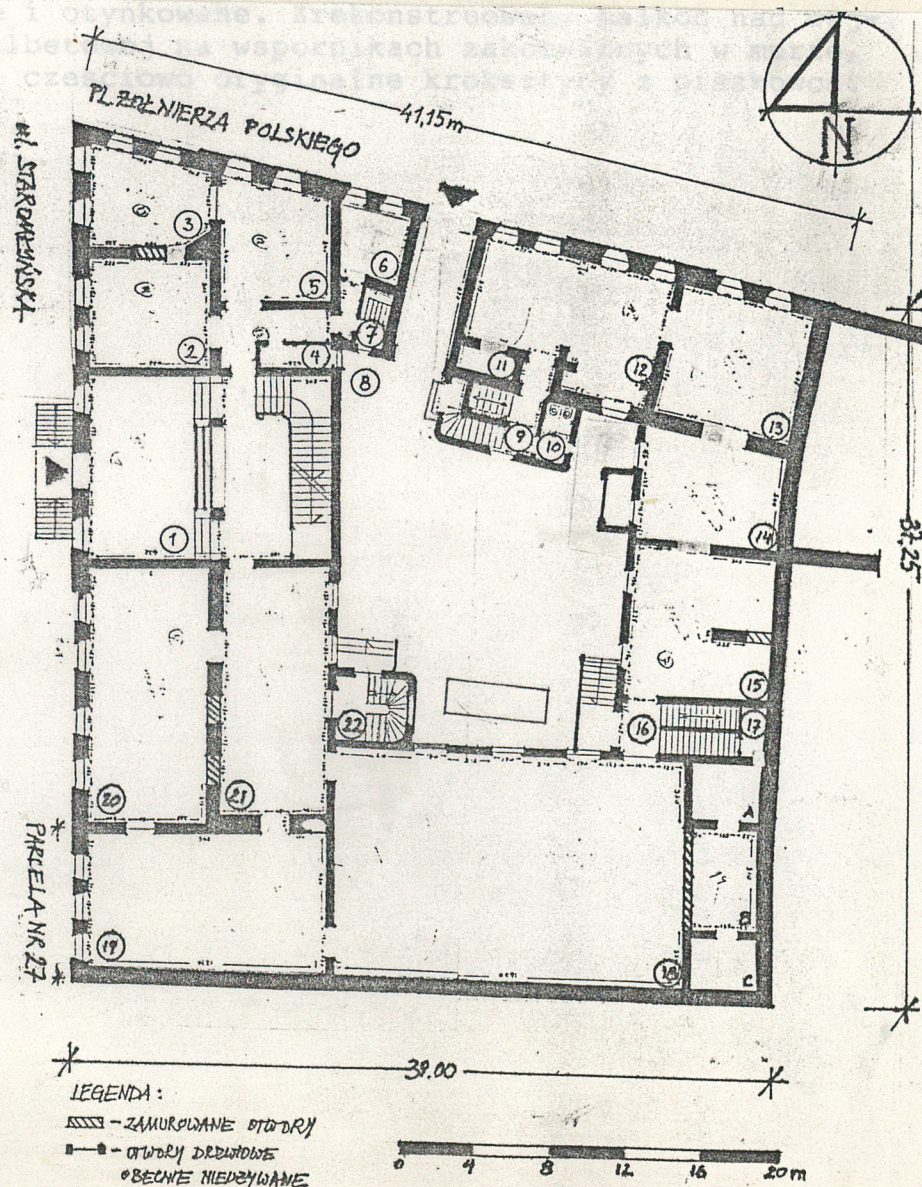
Gmach dzisiejszego Muzeum Pomorza Zach., ówczesny Landeshaus, zbudowany został w latach 1725-29 w/p Gerharda Corneliusa Wallerawe budowniczego fortyfikacji szcze-cińskich. W dokumentach archiwalnych odnotowano również współudział Hansa Jürgena Reincke z Magdeburga, mistrza murarskiego. Przy pracach rzeźbiarskich zatrudniony był Damart i Trippel, pracujący przy plastycznym wykończeniu bram miejskich. Budynek został postawiony na narożnej parceli ul. Młyńskiej (Luizenstraße) i Ówczesnego Placu Królewskiego (Königsplatz). Z uwagi na to, że jeszcze w momencie budowania obiektu, u wylotu ul. Młyńskiej stała jako pozostałość średniow. murów obronnych Brama Młyńska, główne wejście dano od tejże ulicy, która zresztą prowa-dziła do Targu Końskiego (obecnie Placu Orła Białego). Natomiast od północy zaprojektowano brame, przejazdową, jako wejście gospod. prowadzące na dziedziniec wew. i do stajen we wsch. piwnicach. Budynek nigdy nie był wolnostojącym obiektem, zawsze stanowił część pierzei Młyńskiej i placu, cho-ciaż przewyższał sąsiednie kamienice wysokością i reprezentacyjnym charakterem. Gmach był 3-kondygnacyjny tylko od str. ul. Młyńskiej i Placu Królewskiego. Skrzydło wsch. było parterowe, a od połd. zabudowę pozostawiono otwartą. Jako siedziba ówczesnego pruskiego rządu budynek mieścił pom. adm., mieszkania urzędników, apartament dla rodziny królewskiej i pokoje recepcyjne. Od podwórza znajdowały się sutereny i wyżej wspomniane pom. stajenne oparte na rzędzie słupów.

13 Opis: sytuacja, materiał, konstrukcja, rzut, bryła, elewacje, wnętrze, wyposażenie, instalacje)

Sytuacja- muzeum jest budynkiem narożnym położonym przy wylocie ul. Staromłyńskiej na Plac Żołnierza Polskiego. Usytuowany na działce o pow 1859m<sup>2</sup>. Składa się on z budynku frontowego od ul. Staromłyńskiej i skrzydeł bocznych otaczających z 3 stron wewnętrzny dziedziniec. Od strony pld. sąsiaduje z Przychodnią Rejonową, nr2 (ul. Staromłyńska 26) a od ppłn. z kamienicą mieszkalną (Plac Żołnierza 3).

RZUT 1 KONDYGNACJI:

- (1) DWUPRZECIOWY HALL Z KLATKĄ SCHODOWĄ NA 1 PIĘTRO I DO PIWNIC.  
POMIESZCZENIA ADMINISTRACYJNE:
- (2) POKÓJ BIUROWY PROTYBOKOWYRE PRZEDSIĘ-  
ŁONY NA 2 POMIESZCZENIA I KORYTARZ DO  
POKOJU NR 3.
- (3) POMIESZCZENIE BIUROWE PODZIELONE  
PROTYBOKOWYRE NA PRZEDSIĘWÓD, KASĘ I  
POKÓJ.
- (4) MAGAZYN NIEDAWNO WYBUDOWANY.
- (5) POMIESZCZENIE BIUROWE
- (6) ZESPÓŁ SANITARNY DLA PERSONELU
- (7) MAGAZYN GOSP. I ZŁĘŻSIE DO PIWNIC
- (8) DZIEDNIEC WĘGNIERZNY, POW. 245 m<sup>2</sup>
- (9) KLATKA SCHODOWA NA 1 PIĘTRO
- (10) ZESPÓŁ SANITARNY DLA PERSONELU
- (11) MAGAZYN GOSP. BIBLIOTEKI
- (12) BIBLIOTEKA MIZEALNA - SALA WYPOZYWIAJĄCEGO
- (13) MAGAZYN BIBLIOTEKI Z ANEKSEM DLA  
PERSONELU
- (14) (15) MAGAZYN BIBLIOTEKI
- (16) KLATKA SCHODOWA NA WYŻSZE KONDYGNACJE
- (17) PRZEDSIĘWÓD DO MAGAZYNÓW BIBLIOTEKI,  
KOTRYMI SĄ POMIESZCZENIA A, B, C
- (18) SALA WYSTAWOWA O WYS. 2 KONDYGNACJI
- (19) SALA WYSTAWOWA
- (20) SALA WYSTAWOWA
- (21) SALA WYSTAWOWA
- (22) KLATKA SCHODOWA NA WYŻSZE KONDYGNACJE





<p>14. Kubatura</p> <p>12 850m<sup>3</sup></p>	<p>15. Powierzchnia użytkowa</p> <p>4 800m<sup>2</sup></p>	<p>16. Przeznaczenie pierwotne</p> <p>Urząd administracji Ziem Wsch. i Zach. Pomorza</p>	<p>17. Użytkowanie obecne</p> <p>Muzeum Pomorza Zachodniego</p>
<p>13. Prace budowlane i konserwatorskie, ich przebieg i dokumentacja</p> <p>Po zniszczeniach wojennych w 1946-47 odbudowano dach. Dopiero w 1956 otynkowano ponownie ściany zew. i odtworzono wystrój elewacji w oparciu o zachowane fragmenty i ikonografię. Zrekonstruowano balkon i towarzyszącą mu dekorację (kroksztyny) oraz naprawiono i wmontowano oryginalną balustradę żelazną. Uzupełniono zachowany portal z płaskorzeźbą. Zrekonstruowano kamienne obramowania okien 1-go piętra w ryzalitach elewacji zachodniej. Jednak całkowitemu zniszczeniu uległy tympanony osadzone na ryzalitach. Elewacja płn. prawie niezniszczona ulegała jedynie drobnym uzupełnieniom oraz oczyszczeniu z powłoki farby olejnej, którą Niemcy pokryli obie elewacje w pocz. XX w. Bramę płn. przywrócono do pierwotnej wys., tj. podwyższono. Natomiast w elewacji płd. zamurowano wnęki i wygładzono całą pow. zaprawą wapienną. Poziom holu i podestu schodów zew. został podniesiony na wys. górnej krawędzi pasa cokołowego, a balustradę schodów zaprojektowano w nawiązaniu do oryginalnej kratki balkonu. Ostatnio dokonano zmian w skrzydle wsch.: na 1-y m piętrze z jednego pomieszczenia wydzielono 4 pokoje i magazyn.</p>		<p>19. stan zachowania (fundamenty, ściany zewnętrzne, ściany wewnętrzne, sklepienia, stropy, konstrukcje dachowe, pokrycie dachu, wyposażenie i instalacje)</p> <p>Stan zachowania budynku dobry. Zastrzeżenia budzi jedynie zaniedbanie wschodniej elewacji obiektu. Należy nadmienić, iż na skutek drgań dochodzących z ulicy na frontowych elewacjach powstają zarysowania.</p> <p>20. Najpilniejsze postulaty konserwatorskie</p>	



21. Akta archiwalne (rodzaj akt, numer i miejsce przechowywania)

Akta Nadzoru Budowlanego, syg.278, lata 1869-1934,  
Archiwum Państwowe, Szczecin, ul. Św.Wojciecha 12

Studium historyczno-architektoniczne pałacyku przy  
ul. Młyńskiej 27/28 w Szczecinie wraz z albumem  
archiwalnych zdjęć -opracowanie mgr Zofii  
Krzymuskiej-Fafius ,1956r.

Opis tech. do projektu renowacji konserwatorskiej elewacji  
budynku Muzeum Pomorza Zachodniego przy ul.Staromłyńskiej

Projekt tech-konserwat. dla nowego balkonu nad wejściem  
od ul. Staromłyńskiej 27/28 w Szczecinie.

22. Bibliografia

23. Źródła ikonograficzne i fotografia (rodzaj, miejsce przechowywania, sygnatury)

24. Uwagi różne

neg.Nr 43.264 - 43.274

25. Opracował

tekst Angelika Szerniewicz, 22.XI.1993

imię, nazwisko, data, podpis

plany, rysunki Angelika Szerniewicz, 22.XI.1993

imię, nazwisko, data, podpis

zdjęcia fotogr. Angelika Szerniewicz, 22.XI.1993

imię, nazwisko, data, podpis

miejsce przechowywania negatywów

Karta po wypełnieniu podlega ochronie na podstawie przepisów prawa autorskiego

26. Adnotacje o inspekcjach, informacje o zmianach (daty, imiona i nazwiska wypełniających)

27. Załączniki

załącznik nr1 -ciąg dalszy pkt.12,13

załącznik nr2 -ciąg dalszy pkt.13, zdjęcia

załącznik nr3 -zdjęcia



1. Miejscowość	2. Obiekt (nazwa jak w karcie)	3. Zawartość wkładki (nazwa obiektu lub materiału uzupełniającego)
S Z E C I N	MUZEUM POMORZA ZACHODNIEGO	Ciąg dalszy inwentaryzacji muzeum. pkt. 12, 13

cd 12.

Wejście od ul. Młyńskiej prowadziło przez obszerną sien', połączoną z pokojami po prawej i lewej stronie i prawdopodobnie pomieszczeniem naprzeciw, stanowiło przejście na podwórze. Z lewej str. sieni znajdowała się klatka schodowa łącząca wyższy poziom. Jej bieg jest nieustalony na archiwalnych rysunkach. Układ piętra wykazywał również symetryczne rozwiązanie jak parter z tym, że znajdowała się tam sala na całą szer. budynku - oświetlały ją 3 okna na podwórze oraz wyjście na balkon i 2 okna od str. ul. Młyńskiej. Jest to typowy, XVIII-wieczny układ obiektu pałacowego - tzw. "zimna sien'" na osi wejścia, boczna klatka schod., a na piętrze reprezentacyjna sala. Brak jest dokumentacji dotyczącej dekoracyjnej oprawy tego układu. W 1871 r. zabudowano dziedziniec w czworobok przez wystawienie skrzydła połud. i jednocześnie podwyższono skrzydło wsch. do 2-kondygn. W latach 1876-85 zostały przebudowane całkowicie wnętrza, portal środkowego ryzalitu i szczyty na elewacji północnej w stylu pseudofrancuskiego renesansu. Z powodu braku powierzchni użytkowej w latach 1894-96 włączono sąsiednią parcelę nr 27 (od str. połud.) do pałacowego programu. Na skutek tego fasada przedłużyła się o 3 osie okienne i zdeformował się jej symetryczny układ. W poszerzonym skrzydle połud. urządzono salę, posiedzeń dekorowaną boazerią. W hallu prowadzącym do tej sali wykonstruowano w gr. muru (d. zewn.) kręconą klatkę schod. - częściowo zachowaną do dzisiaj. Przebudowano również sien' wejściową i portal. Przeniesiono klatkę schod. na wsch. ścianę tworząc reprezentacyjny hall wejściowy, który podzielono na 2 poziomy obniżając partie wejściową, aż do poziomu ulicy. Na tym poziomie, na osi wejścia postawiono marmurowy posąg Fryderyka Wielkiego dłuta Schadowa. Po jego obu str. wybudowano łamane dwubiegowe schody prowadzące na wyższy poziom hallu, na którym znajdowały się również wejścia do sal bocznych. W konsekwencji został powiększony portal wejściowy. W stolarce drzwiowej przyjęto podział na 2/3 wys., a 1/3 zajęło okratowane, owalne nadświetle z gryfem. W 1928 gmach zostaje przejęty przez władze muzeum, ale dopiero w latach 1932-34 następuje adaptacja pomieszczeń do użytku muzealnego, która jest połączona z częściową rekonstrukcją fasad. Ponownie podniesiono portal wejściowy jednak nie do pierwotnej wys. sieni oraz przywrócono szczytom od str. placu dawny wygląd. W czasie ostatniej wojny budynek uległ poważnym zniszczeniom, głównie przez pożar dachu. Elewacja zach. została pozbawiona tynków. Balkon nad głównym wejściem zerwany, a kamienne obramienia portalu i okien uległy silnemu poszczerbieniu. Obramienia obu okien 1 piętra prawego ryzalitu uległy całkowicie zniszczeniu. W elewacji półn. odnotowano jedynie ubytki tynku. Styl obiektu eklektyczny z przewagą dekoracji barokowej, która częściowo pochodzi z bram miejskich.

Wkładkę założył: Angelika Szerniewicz  
(imię, nazwisko, data)

Miejsce przechowywania negatywów: .....

jed. W.A. Olsztyn z. 135/S  
OZGraf. Z.P. Ostróda z. 676 n. 40 000

Wzór ODZ 1978 r.



cd 13.

Materiał-ściany murowane i otynkowane. Zrekonstruowany balkon nad wejściem wykonany z płyty żelbetow. na wspornikach zakotwionych w murze, do których podwieszone są częściowo oryginalne kroksztyny z piaskowca. Tympanon i portal główny wykonano również z profilowanego piaskowca. Balustrada balkonu: oryginalna, żelazna, kuta ręcznie. Natomiast balustrada schodów zew. wejściowych: współczesna, żelazna, łączona na nity.

Stropy- oprócz 1-go piętra, które posiada stropy drewniane, pozostałe pomieszczenia pokryto stropami ceramicznymi.

Wieżba dachowa- drewniana, płatwiowo-kleszczowa, mansardowa od strony ulicy i placu.

Pokrycie dachu- ceramiczne, dachówką, karpiówką, pojedynczo, a przy przełamaniach w dachu mansardowym jeden i przy kalenicy dwa rzędy pokrycia podwójnego w koronkę. Użyto zaprawy wapiennej.

Posadzki- kamienne na parterze, parkiet w salach wystawowych oraz wykładzina PCW w magazynach.

Schody- wewnątrz ceramiczne i żelbetowe, na zewnątrz kamienne.

Drzwi- wewnątrz drewniane, płycinowe, do magazynów stalowe, a zewnętrzne, wejściowe dębowe.

Okna- drewniane, skrzynkowe, dwuskrzydłowe o różnorodnym podziale.

Rzut- na planie trapezowym z wew. dziedzincem. Budynek od ul. Staromłyńskiej o 2-traktowym układzie jest najszerszy. System łączenia pomieszczeń w tym skrzydle ma charakter amfiladowy. Na dziedziniec można się dostać przez holl główny od str. ul. Staromłyńskiej lub od Placu Żołnierza przez bramę wjazdową- obecnie nieużywaną. Na dziedzincu znajdują się 2 klatki schod. wew. (skrzydło połn. i zach.) oraz schody zew. i zejście do piwnic (dawnych stajen)- część wsch. Trakty połud. i zach. przeznaczone są na sale wystawowe, narożnik półn-zach. na pomieszczenia administr., a skrzydła półn. i wsch. na bibliotekę muzealną. Podobnie rozmieszczono sale wystawowe i pom. pracownicze na 1-ym piętrze.

Bryła- jest to układ 4 graniastosłupów zamkniętych na planie trapezu i tworzących wew. dziedziniec, z których bryła połn. i zach. przekryte są dachem mansardowym. Natomiast pozostałe przekryto dachami pulpitowymi. Budynek posiada podniesioną piwnicę, 2 pełne kondygnacje o wys. ponad 5m i użytkowe poddasze. Bryłę rozrzeźbia bogaty detal, który zostanie opisany niżej. Na elewacjach zastosowano rytm 3 lub 2 ryzalitów.

Elewacje- zachodnia; odbierana jako frontowa o najbardziej reprezentacyjnym charakterze. Oś główna - wejściowa, eksponowana jest 3-okienным ryzalitem podczas, gdy ryzality boczne mają szerokość 2 osi okiennych, podobnie jak pola między nimi. Środkowy ryzalit na osi wejściowej posiada portal zwieńczony płaskorzeźbą, i balkon na 1-ym piętrze z bogatoprofilowanym oknem. Cały układ partii środkowej zamyka tympanon z 3-ma wazonami i 2-ma półleżącymi postaciami kobiecymi, które są personifikacją Sprawiedliwości i Roztropności. Brzegi każdego wazonu ozdobione są 4-ma chłopcami głowami. Pole tympanonu obramowane gzymsem wypełniono płaskorzeźbą przedstawiającą tarczę z herbem króla pruskiego i panopliami po bokach. Kondygnacje ryzalitu środkowego zróżnicowano poprzez wprowadzenie na 1-ym piętrze bogato-profilowanych obramowań okiennych, stosów płaskorzeźbionych naczółków, które stanowią medaliony ujęte motywami roślinnymi i ornamentem zwijanym. Wprowadzona również pasy podokienne.

Pierwsza kondygnacja ryzalitu środkowego jest boniowana, posiada prostą stolarke okienną, i rozrzeźbiony portal na osi. Pod balkonem, pomiędzy jego kroksztynami, znajduje się druga tarcza z herbem Ziemi Pomorza Zachodniego trzymana przez tzw. "dzikich ludzi"- jest to kompozycja antytetyczna zamykająca owalną formę nadświetla. Balkon posiada oryginalną balustradę z żelaznej kraty, kutej ręcznie w proste motywy roślinne. Pozostałe dwa ryzality, w swojej dekoracyjnej formie, podporządkowane są środkowemu - 1 kondygn. jest boniowana, natomiast druga kondygnacja również posiada obramowania okienne z bogatoprofilowanego piaskowca, ale są to uboższe formy niż w partii środkowej.



1. Miejscowość	2. Obiekt (nazwa jak w karcie)	3. Zawartość wkładki (nazwa obiektu lub materiału uzupełniającego)
S Z C Z E C I N	MUZEUM POMORZA ZACHODNIEGO	Ciąg dalszy inwentaryzacji muzeum. pkt. 13, zdjęcia

cd 13.

Ścisłe trzymanie się zasad symetrii, dekoracyjna gradacja poszczególnych kondygnacji ze szczególnym eksponowaniem 1-go piętra, jest nawiązaniem do reguły bel étage (piano nobile), stosowanej przy architekturze pałacowo-rezydencjonalnej XVIIIw.

Elewacja północna- projektowana była jako elewacja boczna, gospodarcza, zachowano jednak zasadę, podziału symetrycznego. Oś symetrii usytuowano pomiędzy dwoma ryzalitami zakończonymi półkolistymi szczytami z wazonem. Elewacja posiada 5 osi okiennych, na środkowej znajduje się znacznie skromniejsza brama wjazdowa i dekorowane okno na 1 piętrze. Brama zamknięta w arkadzie ze zwornikiem posiada 2 dębowe skrzydła i nadświetle w formie kraty z kutego żelaza. Dekoracja okna na 1-ej kondygnacji przedstawia chłopięce popiersie ujęte w lukrowate gzymsy imitujące rozłożone skrzydła. Na tej elewacji również występuje boniowanie, które w parterze pokrywa całkowicie ściany ryzalitów o szer. 2 osi a na pierwszym piętrze stanowi jedynie obramienia ich narożników- jak w elewacji zachodniej.

Poszczególne kondygnacje obiegają pasy podokienne podzielone na prostokąty z prostym ornamentem, który występuje w rytmie 2 motywów trójkątnych i 2 prostokątnych. Okna w ryzalitach są również skromniej rozwiązane, ale atrakcyjniejsze od pozostałych w partii boniowanej. Posiadają półkoliste zwieńczenia tworzone przez promienisty układ boniowania. Natomiast na 1 piętrze występują proste obramienia, wysunięte przed lico muru ze zwornikiem pośrodku.

Elewacja południowa- podobnie jak wschodnia potraktowana przypadkowo i żywiołowo. Z racji tego, że historycznie były to ściany wew. między sąsiadującymi parcelami, obecnie trudno nadać im charakter reprezentacyjny. Elewacja połud. jest to, z wyjątkiem 1-go okna magazynowego, ślepa ściana z mansardowym szczytem oraz ściana południow. skrzydła z 6-ma oknami na poziomie poddasza i 2-ma w piwnicy. Elewacja wschodnia- jest to ślepa ściana z 4-ma oknami w parceli 27 oraz zamurowanym ale niezatynkowanym oknem w skrzydle wschodnim na poziomie poddasza.

Elewacje dziedzińca- są potraktowane znacznie swobodniej, układ i ilość osi okiennych jest zmienny, podobnie jak wielkość okien. Regularność kompozycji rozbijają ryzalitty klatek schodowych oraz zejścia do piwnic.

Wnętrza- obecnie nie mają charakteru zabytkowego. Wejście główne prowadzi do nowoczesnego holu, z którego widoczne są masywne schody na 1 piętro. Z pomieszczeń wystawowych na uwagę zasługuje monumentalna sala południowa o 2-kondygnacyjnej wysokości. Drugie piętro znajduje się w kondygnacji mansardowej i jest użytkowane na magazyny i pracownię. Nie zawiera żadnych elementów zabytkowych.

Instalacje- wod-kan, elektryczna, CO, telefoniczna, alarmowa, wentylacyjna, ppoż.

Wkładkę założył: Angelika Szerniewicz  
(imię, nazwisko, data)

Miejsce przechowywania negatywów: .....

Wzór ODZ 1985





1



2



3

- ① ELEWACJA POŁOŻONA Z BRAMĄ WJAZDOWĄ, GOSPODARZĄ NA WEW. DZIEDZINIEC
- ② OS. GŁÓWNA ELEWACJI POŁOŻONEJ Z BRAMĄ PRZEJAZDOWĄ I DEKORACYJNYM OKNEM NA 1-YM PIĘTRZE
- ③ DEKORACJA RZEZBIARSKA OKNA NA 1-YM PIĘTRZE, NA OS. GŁÓWNEJ ELEWACJI POŁOŻONEJ
- ④ NARODNIK IACHOWO-POŁUDNIOWY MUZEUM, WIDOK OD UL. STAROMIŁYŃSKIEJ



4



1. Miejscowość

S Z C Z E C I N

2. Obiekt (nazwa jak w karcie)

Muzeum Pomorza Zachodniego

3. Zawartość wkładki (nazwa obiektu lub materiału uzupełniającego)

zdjęcia



5



6



8



7

Wkładkę założył: Angelika Szerniewicz, 22.XI.93  
(Imię, nazwisko, data)

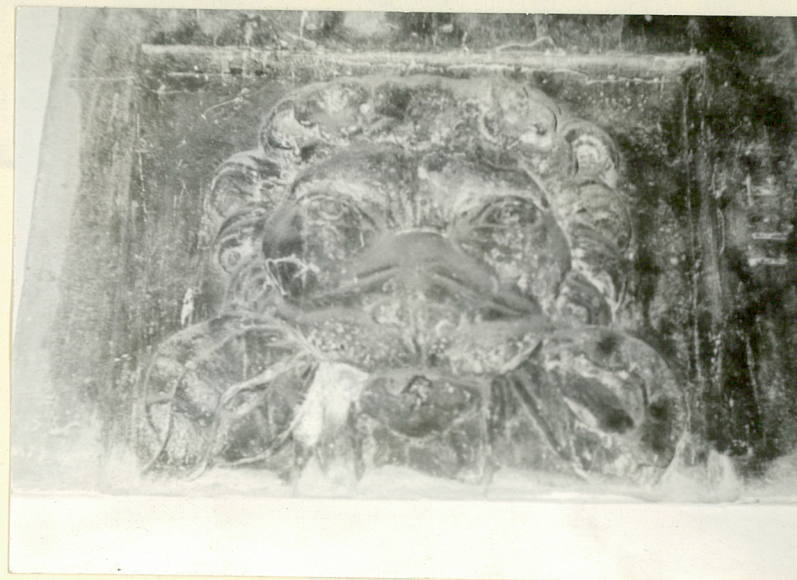
Miejsce przechowywania negatywów: .....

- ⑤ OS. LEJŚCOWA ELEVACJI FRONTOWEJ ZACHODNIEJ
- ⑥ FRAGMENT LEWEGO RYDALITU ELEVACJI FRONTOWEJ Z WIDOCZNYMI UZUPEŁNIENIAMI OBRAMOWAŃ OKIENNYCH
- ⑦ PORTAL GŁÓWNY I HERB ZIEM POMORZA-ZACHODNIEGO ORAZ FRAGMENT ŻELAZNEJ BALUSTRADY-ELEVACJA ZACH.
- ⑧ HERB ZIEM POMORZA-ZACHODNIEGO ZAMKNIĘTY BALKONOWYM KROKOSZYNAMI

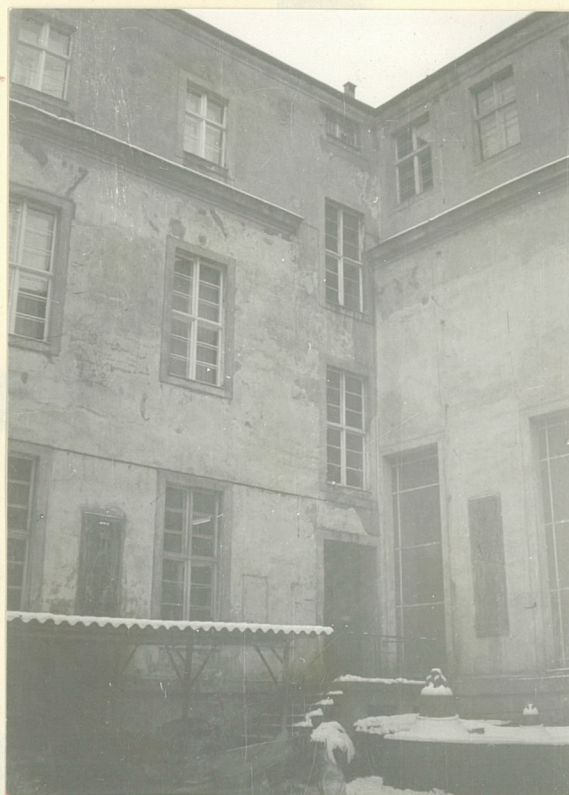




9



11



10

- ⑨ NARÓŻNIK PÓŁDNIOWO-WSCHODNI MUZEUM  
WIDOK OD PODWÓRZA
- ⑩ FRAGMENT DZIEDZINCA WEWNĘTRZNEGO -  
NARÓŻNIK PÓŁDNIOWO-WSCHODNY,  
WIDOCZNE PŁYTY Z BAROKOWĄ PŁASKORZĘBĄ  
POCHODZĄCE Z BRAM MIEJSKICH
- ⑪ DEKORACYJNA PŁYTA Z GŁOWĄ LWA  
ZNAJDUJĄCA SIĘ POD SCHODAMI NA  
DZIEDZINIEC WEW. ZA HOLEM GŁÓWNYM