

1. Obiekt

ZESPÓŁ DWÓCH KAMIENIC I FABRYKI PIECÓW CHLEBOWYCH EMILA KIRSTA

2. Czas powstania

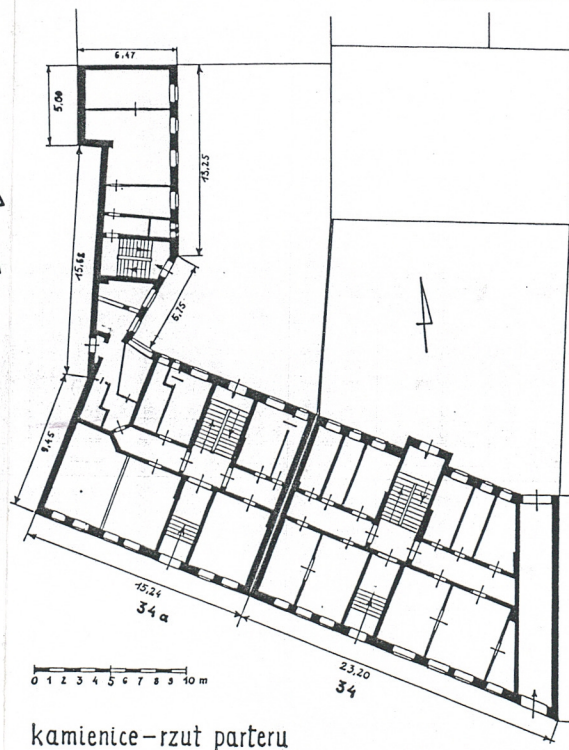
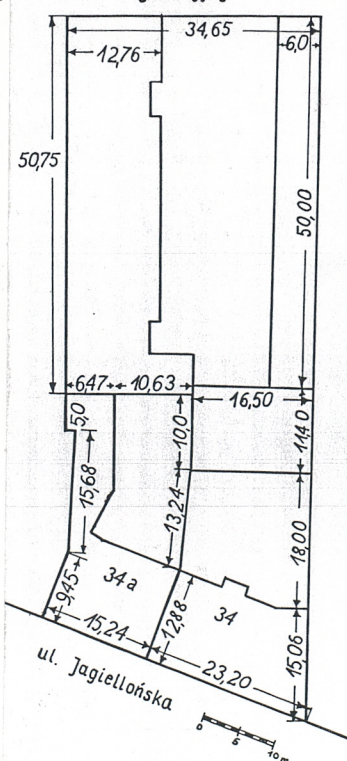
1910

3. Miejscowość

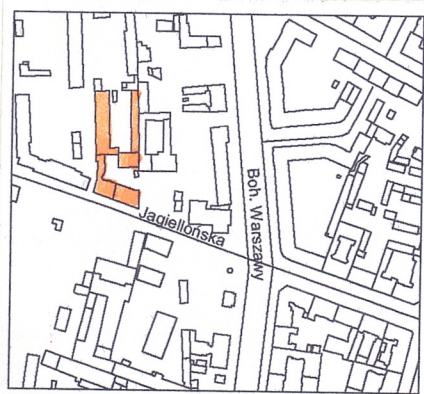
SZCZECIN

11. Zdjęcia, rzut, przekrój, sytuacja, orientacja

Plan sytuacyjny



kamienice-rzut parteru



4. Adres

ul. Jagiellońska 34, 34a,

70-382 Szczecin

nr hipoteczny 74365, 74366

5. Przynależność administracyjna

województwo szczecińskie

Szczecin

gmina

6. Poprzednie nazwy miejscowości

Stettin

7. Przynależność administracyjna

1 VI 1975

województwo szczecińskie

Szczecin

powiat

8. Właściciel i jego adres

Gmina Miasto Szczecin (kamienice, budynki wodociągowe),

9. Użytkownik i jego adres

Zarząd Budynków i Lokali Komunalnych "Centrum - Pogodno", ul. Jagiellońska 33, 70-382 Szczecin, apteka "AMICUS" (kamienice frontowe)

- Zakład Wodociągów i Kanalizacji w Szczecinie, ul. Szymanowskiego 2, Warsztat Naprawy i Legalizacji Wodomierzy (w oficynie tylnej kamienicy nr 34 oraz budynek po wschodniej stronie dziedzińca gospodarczego)

- Chrystine, Zakład Konfekcyjny, Zakład Produkcji Odzieży AMI COR - w budynku po zachodniej stronie dziedzińca gospodarczego.

10. Rejestr zabytków

Nr ..... data .....

wspornik

wykusza

kamienicy nr 34a

1395 z 16.12.1988



widoki od pd-wsch. ↑ i pd zach. →



## 12. Autorzy, historia obiektu, określenie stylu

Kamienice przy ul. Jagiellońskiej (Turnerstrasse) 34 i 34a powstały na terenach przedmieścia Szczecina, zwanego Nowym Turzynem (Neu - Torney). Zostało ono przeniesione na nowe miejsce po wojnach napoleońskich. W miejscu obecnych kamienic około połowy XIX w. wzniesiona została niewielka kamienica jednopiętrowa. W 1871 r. właścicielką tej posesji była wdowa Schmidt. Wiosną i latem 1875 r. na jej polecenie adaptowano piwnicę domu na warsztat ślusarski. Dnia 7 czerwca 1892 r. posesję, należąca dotąd do wdowy Schmidt z domu Hammer oraz Wilhelminy Henrietty Schmidt, Augusty Wilhelminy Schmidt i Karla Heinricha Wilhelma Schmidta stała się własnością panny Emilie Schmidt. Na parceli usytuowany był wówczas budynek frontowy, a w podwórzu stajnia.

W maju i czerwcu 1899 r., wykonano nowe, metalowe ogrodzenie parceli, w miejsce dotychczasowego parkanu drewnianego, zaś wiosną 1900 r. władze budowlane poleciły wykonać instalację odwodnieniową działki i podłączyć ją do kanalizacji.

Dnia 21 września 1906 r. właścicielem posesji został Karl Emil Kirst - właściciel założonej w 1894 r. fabryki pieców chlebowych i urządzeń do wyrobu ciasta i wyposażenia piekarni. W jesieni tego samego roku nowy właściciel zbudował w ogrodzie swojej posesji altanę. Z załączonego do projektu planu sytuacyjnego wynika, że ogród ten rozciągał się za ogrodzonym płotem podwórzem kamienicy, dochodząc do granic sąsiedniej posesji przy obecnej ul. 5 Lipca 34.

Dnia 6 marca 1907 r. Emil Kirst przepisał kamienicę na swoją żonę Agnę z domu Heymer. Nieco wcześniej, 9 lutego 1907 r. przedstawił władzom budowlanym do zatwierdzenia projekt nowej kamienicy. Miała ona stać na całej szerokości działki, a długa elewacja frontowa utrzymana miała być w formach secesyjnych. Autor projektu nie jest znany, natomiast jego realizację powierzono znanej szczecińskiej firmie "J. Golnow i Syn" zajmującej się budową konstrukcji stalowych. Równocześnie bowiem planowano w podwórzu posesji, na miejscu dotychczasowego ogrodu budowę zakładu, przeniesionego z obecnej ulicy Mazowieckiej 2 i 16 oraz Jagiellońskiej 12. W odpowiedzi na przedstawiony wniosek policja budowlana 4.05.1907 r. odmówiła udzielenia pozwolenia c.d. Załącznik nr 1

## 13. Opis (sytuacja, materiał i konstrukcja, rzut, bryła, elewacje, wnętrze, wyposażenie, instalacje)

**Sytuacja.** Kamienice przy ul. Jagiellońskiej 34 i 34a oraz położony w ich tylnym podwórzu zakład Emila Kirsta usytuowane są w dzielnicy zwanej niegdyś Nowym Turzynem, zajmującej zachodnią część starego Śródmieścia Szczecina. Obszerna działka ciągnie się z południa na północ, po północnej stronie ul. Jagiellońskiej. Położona jest na zachód od jej skrzyżowania z ul. Bohaterów Warszawy, będącej główną arterią tej części miasta, w miejscu gdzie ul. Jagiellońska gwałtownie wznosi się ku górze. Zabudowa mieszkalna parceli składa się z dwóch kamienic przy ul. Jagiellońskiej 34 (z oficyną tylną) i Jagiellońskiej 34a (z oficyną boczną od strony wschodniej), których podwórka podzielone są murem. Za kamienicami i ich dwoma podwórkami rozciąga się silnie wydłużone podwórze tylne, o charakterze gospodarczym. Skupione są przy nim budynki przemysłowe - po prawej (wschodniej) stronie dawny budynek administracyjno - magazynowy (obecnie wodomierzownia), po stronie lewej (zachodniej) - budynek produkcyjny (obecnie zakłady odzieżowe). Od północy podwórze zamyka usytuowana na osi założenia brama wjazdowa.

### KAMIENICE FRONTOWE.

Stanowiły zawsze pod względem architektonicznym, funkcjonalnym i własnościowym jedną całość.

**Materiał, konstrukcja, technika. Ściany** - murowane z cegły. Elewacja frontowa i wschodnia ściana szczytowa otynkowane. W elewacjach frontowych cokół z kostki granitowej, na wysokości parteru lico z cegły klinkierowej. Elewacje od strony podwórza pokryte glazurowaną wykładziną ceramiczną - białą, z brązowym cokołem i zielonymi obramieniami otworów.

**Sklepienia i stropy.** W piwnicach stropy żelbetonowe, na pozostałych kondygnacjach stropy o konstrukcji drewnianej. Nad przejazdem pseudosklepienie kolebkowe - betonowe na zbrojeniu stalowym.

**Wieżba dachowa** - płatwiowo - kleszczowa.

**Dach** - pokryty dachówką - karpiówką "w koronkę" nad wykuszami elewacji frontowych - blachą ocynkowaną. Opierzenia szczytów, parapetów i rynny z blachy ocynkowanej.

**Posadzki** - w sieniach z lastriko, **podłogi** na klatce schodowej drewniane, w mieszkaniach drewniane pokryte wykładziną różnych rodzajów.

**Schody** - przed wejściami stopnie granitowe, w sieniach kamienic frontowych schody żelbetowe, jednobiegowe, klatki schodowe masywne, na belkach stalowych, dwubiegowe, o ozdobnych balustradach, dekorowanych rzeźbionym, klasycyzującym ornamentem w kształcie wieńców. W bocznej oficynie kamienicy nr 34 a klatka schodowa, o konstrukcji identycznej jak w kamienicach frontowych, ze skromną, tralkową balustradą.

**Drzwi** - oryginalne z czasów budowy. W kamienicy nr 34 drzwi wejściowe o drobnych, płycinowych podziałach, w kamienicy nr 34a ozdobniejsze drzwi płycinowe, częściowo przeszklone, zdobione rzeźbionym secesyjnym ornamentem, w dolnej części - okute. Drzwi apteki w kamienicy nr 34a nowe, przeszklone. We wnętrzu oryginalne drzwi płycinowe.

**Okna** - skrzynkowe, z czasów budowy, dwudzielne, w elewacjach frontowych z drobnymi podziałami szczeblinowymi w górnej części, od strony podwórza, częściowo wymienione w ostatnim okresie.

**Rzut.** Kamienice założone na rzucie zbliżonym do prostokąta - bardziej wydłużonego w przypadku kamienicy 34 i krótszego w przypadku kamienicy nr 34a. Od strony wschodniej rzut pierwszego z budynków zniekształcony przez ukośnie biegnącą granicę działki. Od strony zachodniej, przy kamienicy nr 34a usytuowana oficyna boczna o dość nieregularnym rzucie, powstałym na skutek ścięcia narożnika pomiędzy oficyną i kamienicą frontową. Układ wnętrz kamienic frontowych dwu i półtraktowy, z kłatkami schodowymi położonymi pośrodku tylnego traktu każdego z budynków. Przy wschodniej elewacji szczytowej kamienicy nr 34 usytuowany przejazd na podwórze. Wnętrze oficyny jednotraktowe, nieregularne, z kłatką schodową w południowej części.

**Bryła.** Kamienice trzypiętrowe, podpiwniczone, nakryte dwuspadowym dachem, trójboczne wykusze frontowych elewacji - w kamienicy nr 34 dachem płaskim, w kamienicy nr 34a - kopulastym hełmem, zwieńczonym wiatrowskazem z datą 1909. W połaciach dachu od strony frontowej okienka w kształcie "wielich oczu", we wschodniej części kamienicy nr 34 - małe okienka połaciowe. Od strony podwórza w kamienicy nr 34 oraz we wschodniej części kamienicy nr 34a poddasza wtórnie adaptowane do celów mieszkalnych.

c.d. Załącznik nr 1



<p><b>14. Kubatura</b> ok. 9.670 m<sup>3</sup> (kamienice frontowe z oficyną)</p>	<p><b>15. Powierzchnia użytkowa</b> ok. 2.060 m<sup>2</sup> (kamienice frontowe z oficyną)</p>	<p><b>16. Przeznaczenie pierwotne</b> Kamienice czynszowe, zakład produkcyjny.</p>	<p><b>17. Użytkowanie obecne</b> Funkcja mieszkalna i przemysłowa</p>
<p><b>18. Prace budowlane i konserwatorskie, ich przebieg i dokumentacja</b></p> <p>W latach 80-tych XXw. przełożono dach kamienic frontowych i częściowo zaadaptowano do celów mieszkalnych poddasze kamienic nr 34 i 34a oraz tylnej oficyny wprowadzając wystawki od podwórza. W budynku administracyjno magazynowym po wschodniej stronie podwórza po 1945r. zamontowano urządzenia wodomierzowni, w ostatnich latach wymieniono je na nowe. Budynek po zachodniej stronie zaadaptowano do potrzeb zakładów graficznych, a po 1989r. - do produkcji odzieży. W latach 90-tych wymieniono okna w budynku po wschodniej stronie tylnego podwórza, zaś w budynku po stronie zachodniej zamontowano ogrzewanie gazowe i olejowe.</p>		<p><b>19. Stan zachowania (fundamenty, ściany zewnętrzne, ściany wewnętrzne, sklepienia, stropy, konstrukcje dachowe, pokrycie dachu, wyposażenie i instalacje</b></p> <p>W kamienicach frontowych ściany i elementy konstrukcyjne zachowane w stosunkowo dobrym stanie. Dach nieszczelny, powoduje zamakanie więźby dachowej i zalewanie sufitów mieszkań na III piętrze kamienicy nr 34. Tynk elewacji frontowej tej kamienicy miejscami odstaje i odpada. W wykładzinie ceramicznej tylnych elewacji, a zwłaszcza muru granicznego między posesjami widoczne niewielkie ubytki. W przejeździe kamienicy nr 34 brak drzwi. Budynki fabryczne zachowane w dość dobrym stanie. W budynku po wschodniej stronie tylnego podwórza zawilgocone są piwnice.</p>	
		<p><b>20. Najpilniejsze postulaty konserwatorskie</b></p> <p>Kamienice frontowe wymagają pilnej naprawy dachu. Wskazany byłby też fachowy remont elewacji z zachowaniem dotychczasowej faktury tynków i dekoracji sztukatorskiej fasad oraz umyciu i uzupełnieniu braków ceramicznej wykładziny elewacji tylnych. Bezwzględnie przy tym należy zachować formę okien zwłaszcza w fasadach, gdzie przetrwała stolarka z drobnymi podziałami sześciolinowymi. Ochronie podlegają również cała stolarka drzwiowa oraz dekoracje we wnętrzu kamienic. Wskazane podłączenie budynków do miejskiej sieci c.o.</p>	



21. Akta archiwalne (rodzaj akt, numer i miejsce przechowywania)  
Archiwum Państwowe w Szczecinie, Akta Miasta Szczecina, Policja Budowlana, sygn. 24,25.

22. Bibliografia  
Stettin, z serii "Deutschlands Städtebau", Berlin - Halensee 1925, s. 277 (reklama firmy)

23. Źródła ikonograficzne i fotografie (rodzaj, miejsce przechowywania, sygnatury)  
Widoki kamienic i zakładu z lotu ptaka,  
- rycina na nagłówkach pism firmy Einila Kirsta w aktach budowlanych (patrz pkt 21) oraz w wydawnictwie Stettin, s. 277 (pkt 22).  
24.

24. Uwagi różne

25. Opracował

tekst ..... mgr Maciej Słomiński, lipiec 1997 *M. Słomiński*  
imię, nazwisko, data, podpis

plany, rysunki ..... mgr Maciej Słomiński, lipiec 1997  
imię, nazwisko, data, podpis

zdjęcia, fotografie ..... mgr Maciej Słomiński, lipiec 1997  
imię, nazwisko, data, podpis

miejsce przechowywania negatywów .....

Karta po wypełnieniu podlega ochronie na podstawie przepisów prawa autorskiego

26. Adnotacje o inspekcjach, informacje o zmianach (daty, imiona i nazwiska wypełniających)

27. Załączniki

wkładki z tekstem i zdjęciami.



1. Miejscowość Szczecin	2. Obiekt (nazwa jak w karcie) Zespół dwóch kamienic i fabryki pieców chlebowych [REDACTED]	3. Zawartość wkladki (nazwa obiektu lub materiału uzupełniającego) c.d. pkt 12 i 13
----------------------------	---	--

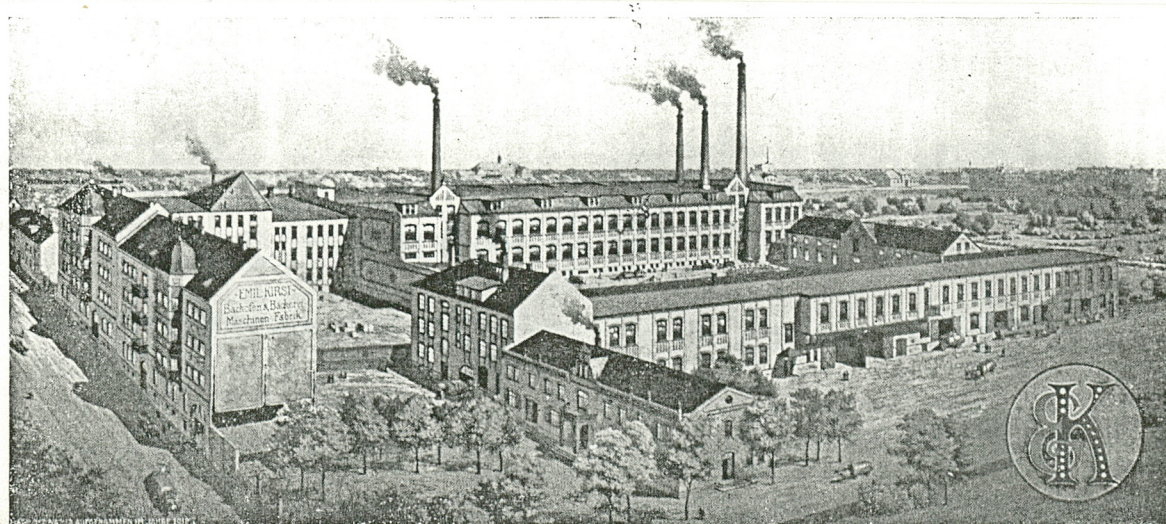
c.d. pkt 12

na budowę, uzasadniając swą decyzję przepisami nowej ordynacji budowlanej z dnia 26.10.1906r., które zabraniały wznoszenia fabryk na terenach przeznaczonych na zabudowę podmiejską, do jakich należała działka przy ul. Jagiellońskiej 34. Od decyzji tej Emil Kirst odwołał się do urzędu wyższego szczebla, t.j. do Komisji Okręgowej (Bezirksausschuss). Odwołanie uzasadniał faktem, iż nowa ordynacja obowiązywała od 1.11.1906r. a działka o powierzchni 3.800 m<sup>2</sup> nabyta została jeszcze w marcu 1906r. specjalnie z przeznaczeniem pod budowę zakładu, przy czym nabywca nie mógł wiedzieć o przyszłej zmianie przepisów. Racje te zostały przez urząd uznane i właściciel parceli uzyskał prawo do ubiegania się o pozwolenie na budowę na zwykłych warunkach. Uzyskał je 19 stycznia 1910r., pod warunkiem uwzględnienia uwag i zastrzeżeń do projektu wniesionych przez policję budowlaną. Projekt ten, w ostatecznej wersji przewidywał wzniesienie dwóch kamienic stanąć miały zabudowania fabryki - po lewej (zachodniej) stronie hala produkcyjna, po prawej budynek mieszczący magazyny a później kantor firmy, w głębi za będącym pozostałością dawnego ogrodu okrągłym klombem - budynek stajni. Z tyłu, za posesją rozciągał się ogród. W tylnej oficynie po prawej stronie od przejazdu prowadzącego na tylne podwórze usytuowano - od frontu pomieszczenie wystawowe, od tyłu magazyn, łączący się z pomieszczeniami magazynowymi w budynku po prawej (wschodniej) stronie tylnego podwórza. W budynku tym znaleźć się miała poza magazynami wozownia. W budynku produkcyjnym, po lewej (zachodniej) stronie tylnego podwórza, po południowej stronie hali produkcyjnej projektowano budowę pakowni, po stronie północnej - kuźni.

W latach 20-tych XXw. do parceli przy ul. Jagiellońskiej 34 i 34a, mieszczącej kamienicę i zakład Emila Kirsta przyłączono sąsiednią działkę przy ul. 5 Lipca (wówczas Grünstrasse) 34. Wkrótce przystąpiono do wznoszenia zabudowy w obrębie jej podwórza. W pierwszej połowie 1925r. zbudowano altanę w położonym tu ogrodzie, ustępy z szambem oraz dwa mury graniczne od zachodniej i wschodniej strony parceli. Dnia 20 marca 1925r. Emil Kirst uzyskał pozwolenie na rozbudowę swego zakładu na działce przy ul. 5 Lipca. Planowano wzniesienie tam budynku fabrycznego od zachodniej strony i budynku warsztatów samochodowych od strony wschodniej. Projekt ten zrealizowano tylko częściowo - wznosząc budynek warsztatów (użytkowanych potem jako pomieszczenia kantoru firmy i magazynów). Projekt budynku fabrycznego nie został zrealizowany ze względu na brak środków i utracił ważność w 1933r. Projekty zabudowy w podwórzu od ul. 5 Lipca wykonała firma architektoniczna Karla Kelma ze Szczecina. Wiosną i latem 1925r. zbudowaną reprezentacyjną bramę wjazdową (zachowaną do dziś) położoną między obiema parcelami. Jesienią 1927r. w podwórzu od ul. 5 Lipca zamontowano trzy zbiorniki na olej napędowy o pojemności 2000 l każdy. Dnia 25 września 1930r. wydano zezwolenie na użytkowanie młota mechanicznego, zamontowanego w kuźni w podwórzu od ul. Jagiellońskiej i użytkowanego już od 1917r. Z korespondencji datowanej na 1930 i 1931r. wynika, że stara kamienica frontowa przy obecnej ul. 5 Lipca była w bardzo złym stanie i groziła zawaleniem. Do lat 40-tych XXw. jako właściciel kamienic i zakładu wymieniany jest Emil Kirst. Podczas bombardowań pod koniec II wojny światowej zabudowania od strony 5 Lipca uległy zniszczeniu, natomiast budynki przy ul. Jagiellońskiej zachowały się nietknięte. W 1945r. kamienice przejęte zostały przez miasto, a zakład w podwórzu - upaństwowiony. W okresie powojennym zmieniono funkcję budynków fabrycznych. W oficynie tylnej i budynku po wschodniej stronie podwórza umieszczono wodociągownię Zakładu Wodociągów i Kanalizacji, lewy budynek boczny - przekazano Szczecińskim Zakładom Graficznym. Po 1989r. kamienice, będące od lat 50-tych własnością państwową zostały ponownie skomunalizowane, budynek boczny po zach. stronie tylnego podwórza - sprzedany prywatnym właścicielom, którzy urządzili tu zakłady odzieżowe.

fasady: nr 34a

34



widok  
z lotu  
ptaka  
1912 r.



**Elewacje.** W obu kamienicach asymetryczne podzielone trójbocznymi wykuszami sięgającymi od I do III piętra. W kamienicy nr 34 wykusz, o szerokości 4 osi okiennych wydziela po stronie wschodniej 3, po stronie zachodniej 5 osi, w kamienicy nr 34a - podobny, lecz nieco węższy wykusz - odpowiednio 3 i dwie osie. Okna rozmieszczone nieregularnie, zgrupowane są one po trzy, po dwa, lub rozmieszczone pojedynczo. Układ otworów parteru nie odpowiada ich rozmieszczeniu w wyższych kondygnacjach. W kamienicy nr 34 w czwartej od zachodu osi okiennej rozmieszczono na II i III piętrze balkony. Elewacje odznaczają się silnym rozczłonkowaniem oraz urozmaicheniem plastycznych i światłocieniowych dekoracji. Faktura lica zróżnicowana od kamiennego cokołu i lica elewacji parteru wykonanego z czerwonej, klinkierowej cegły, do fakturowego tynku w wyższych kondygnacjach, z którym kontrastują gładkie obramienia okien. Kształty otworów okiennych i drzwiowych zróżnicowane w zależności od kondygnacji. Na parterze okna zamknięte półkoliście, na I i III piętrze prosto, na I piętrze nadprożami w których zaznaczono kształt łuku kotarowego. W kondygnacji strychowej wykuszy niewielkie okienka okrągłe. Wyższe kondygnacje oddzielone od parteru niezbyt wydatnym gzymsem kordonowym. Pomiędzy oknami I i II piętra skromna dekoracja w formie girland liściastych. Bogatsza dekoracja pod oknami wykuszy - na I piętrze ma ona formę wiciaków i girland, na II - biforyjnych arkadek, na III - indywidualnie potraktowanych kartuszy z przedstawieniami emblematycznymi. W kamienicy nr 34 są to kosze z owocami, kopiec termitów ? i kogut, w kamienicy nr 34a - kosze jak w budynku obok, pszczoła i sowa. Indywidualnie opracowane zostały również wsporniki, na których spoczywa optycznie wykusz kamienicy nr 34 - dwa skrajne mają formę siedzących postaci zwierzęcych, środkowy - głowy kobiecej. Na belce nad przejazdem na podwórze widoczny jest napis Emil Kirst. W obu elewacjach tylnych okna zamknięte są lukami odcinkowymi, okna klatki schodowej i drzwi tylnej elewacji kamienicy nr 34a - lukami pełnymi. Przy tylnej elewacji kamienicy nr 34, w pierwszej osi od strony wschodniej, licząc od klatki schodowej usytuowane są balkony na I, II i III piętrze. Jediną dekorację wszystkich elewacji podwórzowych stanowi glazurowana wykładzina, pokrywająca również mur graniczny pomiędzy obiema posesjami oraz szczytową ścianę budynku zamykającego od północy podwórze kamienicy nr 34a.

**Wnętrze.** W obu kamienicach frontowych dość wąska sieni na parterze łączy się półkoliście sklepionym lukiem z nieco szerszą klatką schodową. Na każdej kondygnacji położone są po dwa mieszkania, rozplanowane wzdłuż korytarza międzytraktowego. We frontowym traktcie, w każdym z mieszkań zlokalizowano na ogół po dwa pokoje, w traktcie tylnym - kuchnię, łazienkę i pokój (pierwotnie jedno z tych pomieszczeń służyło jako pokój dla służby). Obecnie jedno z mieszkań na parterze kamienicy nr 34a adaptowane zostało na aptekę. W oficynie na każdej z kondygnacji położone jest jedno niewielkie mieszkanie.

**Wyposażenie.** Ściany sieni obu kamienic frontowych pokryte zostały w dolnej części glazurowaną ceramiczną wykładziną o kolorze jasnoniebieskim, z zielonym szlakiem, w górnej części, ściany przejazdu na podwórze - podobną białą (również z zielonym szlakiem). W wielu pomieszczeniach zachowała się dekoracja sztukatorska. Na sufitach sieni obu kamienic ma ona formę skromnych kasetonów, na sklepieniu przejazdu - podzielonych podobnymi kasetonami "gurtów". Na ścianach przejazdu zachowały się dwa tonda przedstawiające personifikację handlu (postać Merkurego z kaduceuszem - na ścianie wschodniej) oraz przemysłu (postać męska z trybami maszyny - na ścianie zachodniej). Niemal w każdym mieszkaniu zachowały się dekoracje sufitowe - stosunkowo płaskie, o klasycyzujących motywach roślinnych, lub geometrycznych. Dekoracje takie istnieją również w pomieszczeniach zajmowanych obecnie przez aptekę.

**Instalacje.** Elektryczna, wodno - kanalizacyjna, gazowa z sieci miejskiej, ogrzewanie centralne, osobne dla każdego z mieszkań, lub piecowe, telefoniczna.

**OFICYNIA TYLNA.** Położona pomiędzy podwórzem kamienicy nr 34 i dziedzińcem gospodarczym.

**Material, konstrukcja, technika** - jak w kamienicach frontowych. Elewacja podwórzowa (południowa) pokryta glazurowaną wykładziną identyczną jak tylne elewacje obu kamienic, elewacja od strony dziedzińca gospodarczego - pozostawiona w licu ceglany. Brama zamykana stalową kratą. W przejeździe zachowane fragmenty drewnianego bruku. Schody masywne, jak w kamienicy frontowej, ze skromną tralkową balustradą.

**Rzut** - o kształcie regularnego prostokąta. Układ wnętrza dwu, częściowo dwu i półtraktowy, z przejazdem w parterze i klatką schodową w przednim traktcie.

**Bryła.** Budynek dwupiętrowy, podpiwniczony, nakryty dachem trzispadowym. Od strony pierwszego podwórza niewielka, wtórnie utworzona wystawka.

**Elewacje** - asymetryczne. Od strony podwórza zewnętrznego po lewej stronie od półkoliście sklepionego przejazdu wejście na klatkę schodową, nad nim dwa okna oświetlające schody. Poza przejazdem wszystkie otwory zamknięte lukami odcinkowymi. Elewacje od strony dziedzińca gospodarczego wtopione w ciąg istniejącej tam zabudowy, pozbawione dekoracji.

**Wnętrze.** Na parterze pomieszczenie na wschód od przejazdu zajęte przez wodomierzownię (dawniej w traktcie przednim położone było pomieszczenie wystawowe, w traktcie tylnym - magazyn).

Po zachodniej stronie przejazdu w przednim traktcie klatka schodowa, obok mieszkanie złożone z dwóch pokoi, kuchni, łazienki i korytarza. Na wyższych kondygnacjach - mieszkania.

**Instalacje** - jak w kamienicach frontowych.



# WKLADKA DO KARTY EWIDENCYJNEJ ZABYTKÓW ARCHITEKTURY I BUDOWNICTWA

ZALĄCZNIK NR 2

1. Miejscowość Szczecin	2. Obiekt (nazwa jak w karcie) Zespół dwóch kamienic i fabryki pieców chlebowych	3. Zawartość wkładki (nazwa obiektu lub materiału uzupełniającego) c.d. pkt 13
----------------------------	--	---

c.d. pkt 13

**BUDYNEK ADMINISTRACYJNO - MAGAZYNOWY** - przy wschodniej stronie podwórza. (ob. wodomierzownia)

**Materiał, konstrukcja, technika. Ściany** - murowane z cegły, elewacje nieotynkowane, pozostawione w licu ceglany. Konstrukcja i forma pozostałych elementów budynku silnie zróżnicowane ze względu na pierwotne funkcje. Część południowa, pomiędzy tylną oficyną kamienicy nr 34 i klatką schodową mieści obecnie biura. Pierwotnie projektowana była na składy, a użytkowana prawdopodobnie jako kantor firmy. W części środkowej mieściła się wozownia, w północnej skład elementów kamiennych i ceramicznych (obecnie zamontowane tu są urządzenia wodomierzowni). **Stropy** - piwnice w częściach południowej i północnej masywne, typu Kleina, na potężnych belkach stalowych. Identyczne stropy zachowane nad parterem części północnej i środkowej. Nad parterem części południowej oraz I piętrzem w całym budynku - stropy o konstrukcji drewnianej. Dach kryty papą.

**Klatka schodowa** masywna murowana na belkach stalowych, z ozdobnymi, drewnianymi balustradami. Od strony północnej, wąskie schody jednobiegowe.

**Drzwi** zachowane oryginalne z czasów budowy, na ogół płycinowe. W dawnej wozowni dwie pary dużych dwuskrzydłowych wierzei drewnianych o klepkowej konstrukcji.

**Ołna** w części biurowej (południowej) oraz na piętrze całego budynku dwudzielne, skrzynkowe. Częściowo oryginalne z czasów budowy, częściowo wymienione w ostatnich latach. W części północnej na parterze okna zamknięte odcinkowo, o ramach żelaznych.

**Rzut.** Budynek wzniesiony na rzucie wydłużonego prostokąta, jednotraktowy, z klatką schodową w części południowej i wąskimi schodami przy elewacji północnej.

**Brzyża.** Budynek jednopiętrowy, podpiwniczony, nakryty niskim, dwuspadowym dachem.

**Elewacje.** Budynek posiada jedną elewację - frontową, silnie wydłużoną od strony podwórza (t.j. od zachodu). Podzielona jest ona zgodnie z dawną funkcją budynku na trzy części, w parapetach podokiennych ozdobiona tynkowanymi blendami kontrastującymi z czerwonym ceglany licem. Części skrajne - południowa i północna zróżnicowane głównie pod względem formy okien. W parterze części środkowej dwie wysokie, odcinkowo sklepione bramy wjazdowe dawnych wozowni. Na piętrze rodzaj szerokiego wykuszu o betonowej konstrukcji, od strony północnej balkon.

**Wnętrze** zróżnicowane ze względu na konstrukcje stropów i pełnione funkcje. W części południowej parteru i na całym I piętrze pomieszczenia pełnią funkcję biurową, w części północnej - mają charakter wnętrz przemysłowych z odsłoniętą cegłą i stalową konstrukcją stropów i mieszczą urządzenia wodomierzowni.

**Wypożyczenie.** Na klatce schodowej zachowane olejne malowidło przedstawiające starożytne piece chlebowe. W oknach pozostałości szybów witrażowych z ornamentálną dekoracją.

**Instalacje.** Elektryczna, wodno-kanalizacyjna, gazowa z sieci miejskiej, C.O. z własnej kotłowni (w projekcie ogrzewanie olejowe), telefoniczna.

**BUDYNEK PRODUKCYJNY** po zachodniej stronie dziedzińca (obecnie zakłady odzieżowe), w pn. części Zakład Produkcji Odzieży AMI COR, wł. A. Z. Mikula, w części pd - Zakład Konfekcyjny "Christine" - wł. K. W. Zdanowiczowie

**Materiał, konstrukcja, technika.**

**Ściany** - wzniesione z cegły, elewacje pozostawione w licu ceglany.

**Stropy** - masywne, żelbetowe, w halach produkcyjnych na parterze i I piętrze wsparte na żelbetowych podciągach i dwóch rzędach słupów.

**Wieżba dachowa** - kleszczowo - płatwiowa.

**Dach** - pokryty na połaci od strony dziedzińca dachówką kąpiówką, układaną w koronkę, na drugiej, niewidocznej połaci papą.

**Posażki** - cementowe, pokryte wykładzinami.

**Schody.** Dwie klatki schodowe z południowej i północnej części budynku żelbetowe, dwubiegowe.

**Ołna** - zamknięte lukami odcinkowymi. Konstrukcja okien stalowa.

Wkładkę założył: mgr Maciej Słomiński, lipiec 1997

(imię, nazwisko, data, podpis)

wspornik  
wykusza  
kamienicy nr 34





**Rzut.** Budynek założony na rzucie bardzo wydłużonego prostokąta, zwężającego się w miejscu usytuowania klatek schodowych. Układ wnętrza jednotraktowy.

**Bryła.** Budynek jednopiętrowy z poddaszem, podpiwniczony, nakryty niskim, łamanym dachem. W narożniku od strony podwórza zewnętrzny parterowa dobudówka (z czasów budowy całego zespołu), nakryta płaskim dachem i poprzedzona rampą wyladowczą. W części północnej zachowany komin dawnej kuźni.

**Elewacje.** Budynek posiada dwie elewacje, frontową, silnie wydłużoną i boczną - szczytową. Elewacja cofnięta w miejscu usytuowania klatek schodowych, podzielona lizenami i przepruta dużymi, odcinkowo zamkniętymi oknami. Pola parapetów podokiennych ozdobione tynkowanymi blendami. Cofnięte części elewacji zwieńczone szczytami z metalowymi sterczynami.

**Wnętrze** - podzielone przez obie klatki schodowe. W części południowej położona była pakownia, w środkowej - hale produkcyjne na parterze i piętrze, w północnej - kuźnia. Do dziś dawny charakter zachowały wnętrza produkcyjne, w których widoczna jest konstrukcja stropów i podpór.

**Instalacje** - jak w poprzednio opisanych budynkach. Ogrzewanie z dwóch instalacji - olejowej i gazowej.

**BRAMA WJAZDOWA** w murze zamykającym dziedzinicę od północy. Murowana, z cegły, sklepiona łukiem pełnym, zwieńczona szczytem flankowanym przez dwie sterczyny i stanowiącym podstawę dla wykonanego z miedzi znaku firmy - uproszczonego wizerunku głowy gryfa w koronie. W tynkowanym polu szczytu okrągły otwór i data - 1927.

elewacje  
kamienicy  
nr 34



34a



34



wykusz  
kamienicy  
nr 34



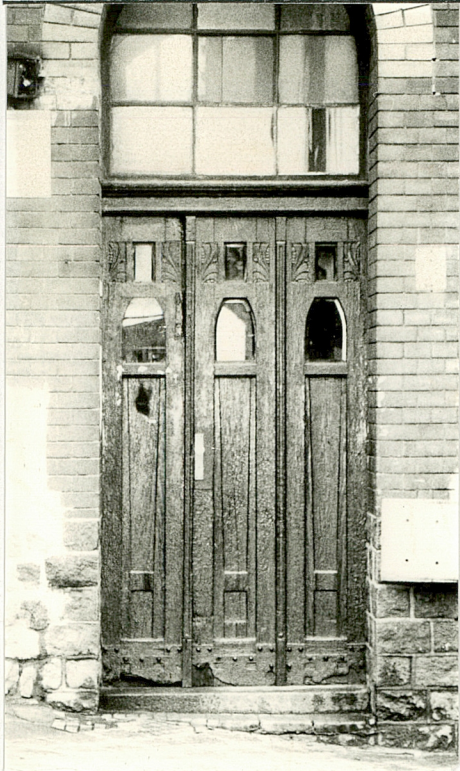
34a detale wykuszy kamienicy nr 34 ↓

34a ↑

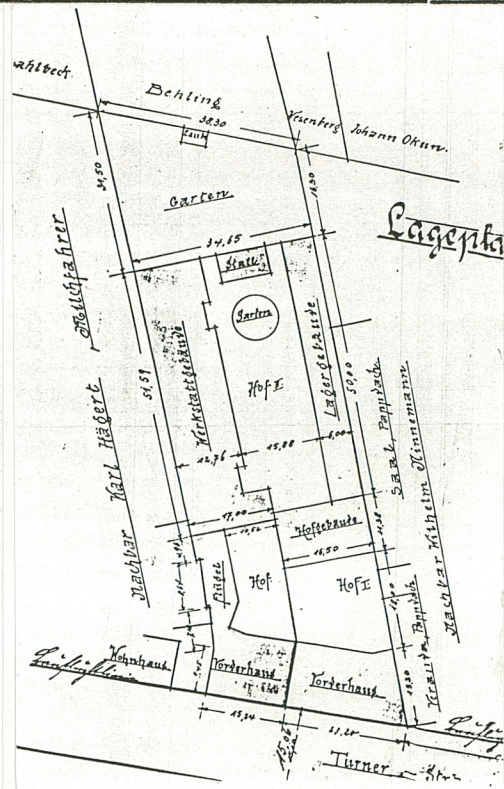
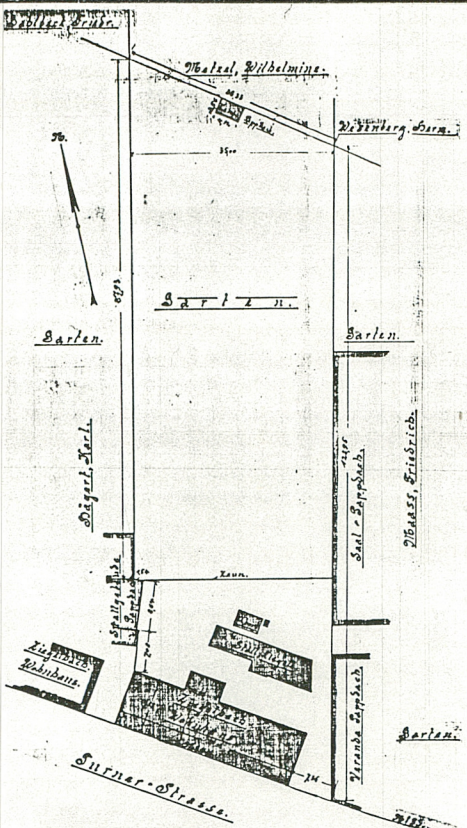




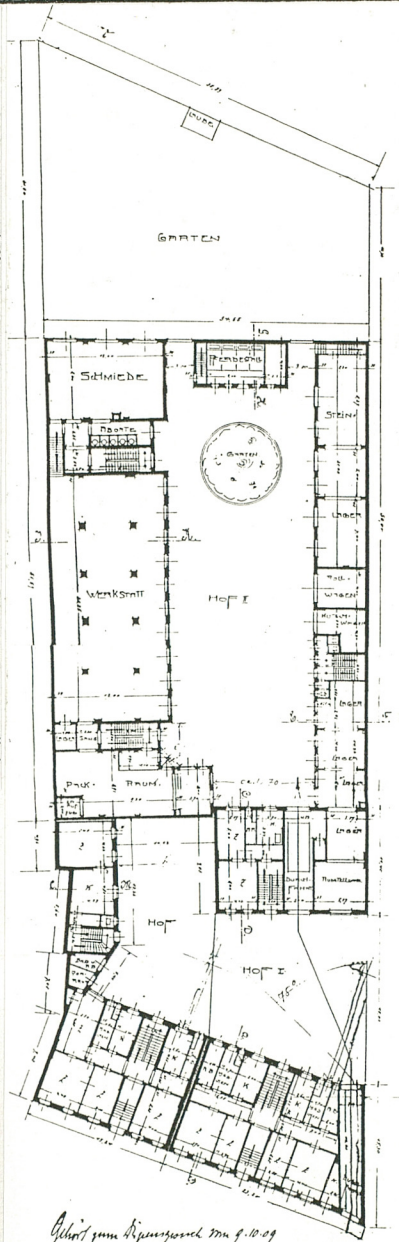
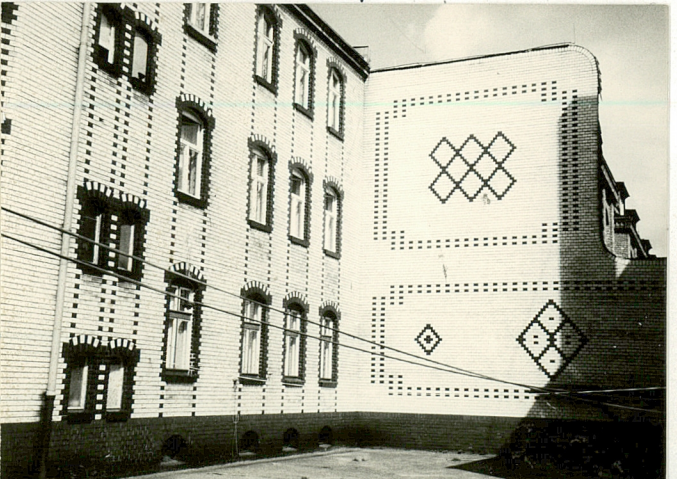
1. Miejscowość SZCZECIN	2. Obiekt (nazwa jak w karcie) Zespół dwóch kamienic i fabryki	3. Zawartość wkładki (nazwa obiektu lub materiału uzupełniającego) Plany archiwalne, fotografie
----------------------------	--	--



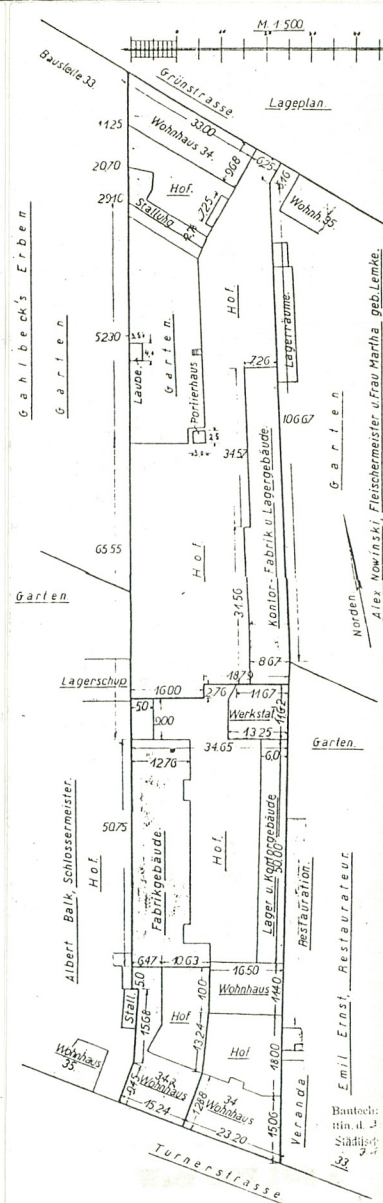
wejście do kamienicy nr 34a  
plan sytuacyjny, 1906  
alegoria przemysłu w bramie nr 34a



projekt z 1909r.: plan sytuacyjny  
oficyna nr 34a



Plan sytuacyjny  
parcel przy ul. Jagielloń-  
skiej 34, 34a i 5 Lipca 34  
1930 r.



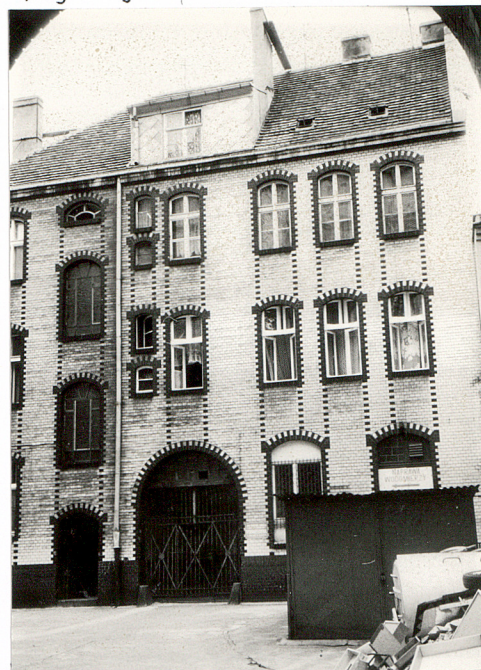
Plan sytuacyjny  
parcel przy ul. Jagielloń-  
skiej 34, 34a i 5 Lipca 34  
1930 r.



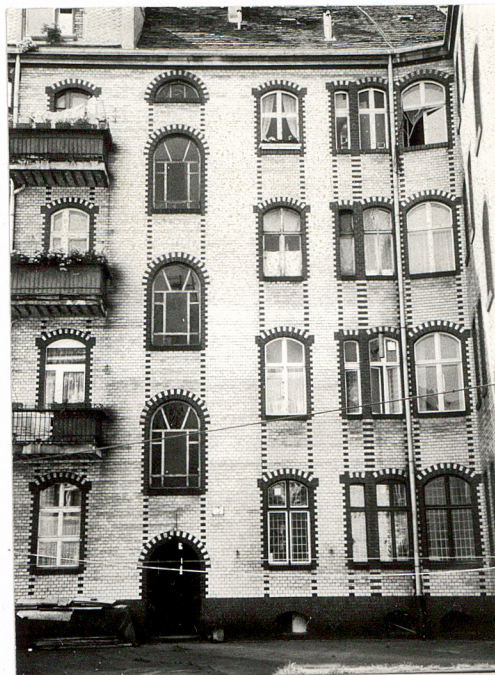


elevacja tylna kamienicy nr 34

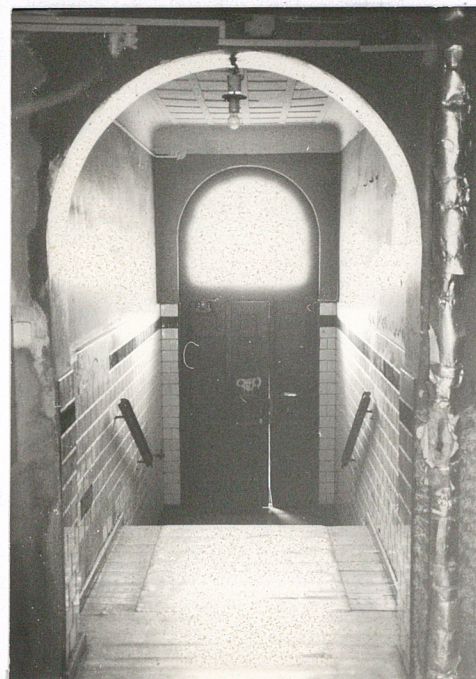
oficyna tylna nr 34



elevacja tylna  
kamienicy nr 34a →



przejazd bramy kamienicy nr 34



sienie kamienic: nr 34



nr 34a

klatka schodowa nr 34a →





1. Miejscowość SZCZECIN	2. Obiekt (nazwa jak w karcie) Zespół dwóch kamienic i fabryki	3. Zawartość wkładki (nazwa obiektu lub materiału uzupełniającego) fotografie
----------------------------	--	--



schody:

← kamienicy nr 34 →

oficyny nr 34 a →



brama wjazdowa kamienicy nr 34

brama wjazdowa fabryki

dawna fabryka E. Kirsta →