

1. Obiekt

WILLA

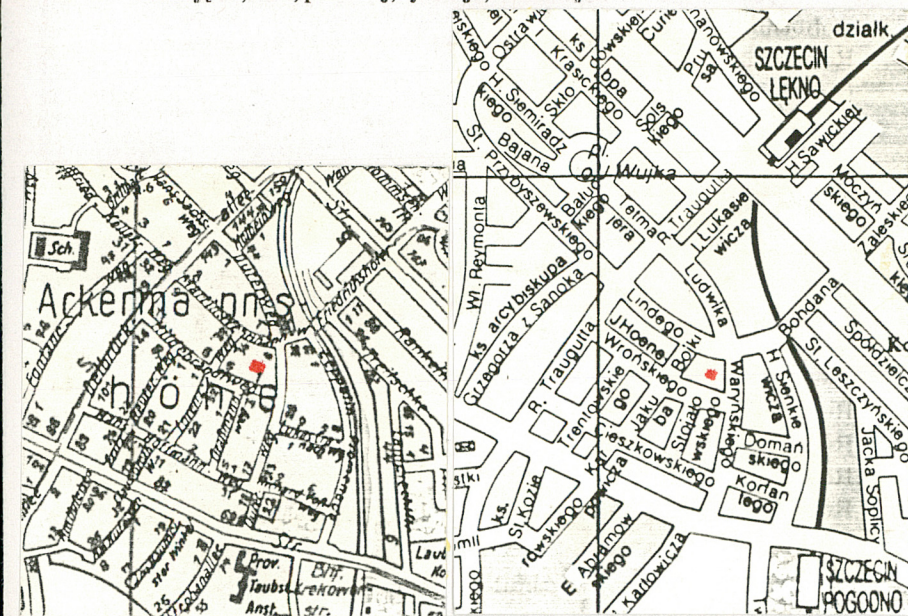
2. Czas powstania

1910-1911

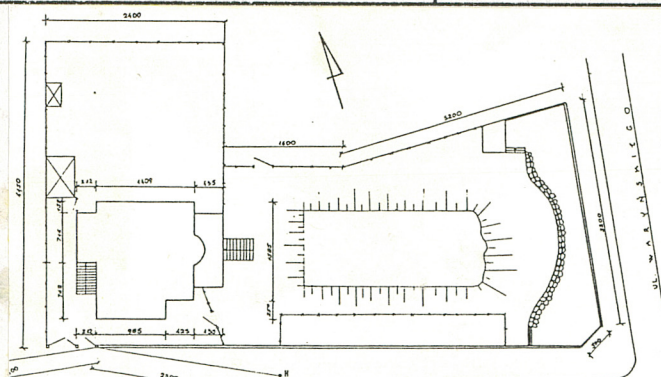
3. Miejscowość

SZCZECIN

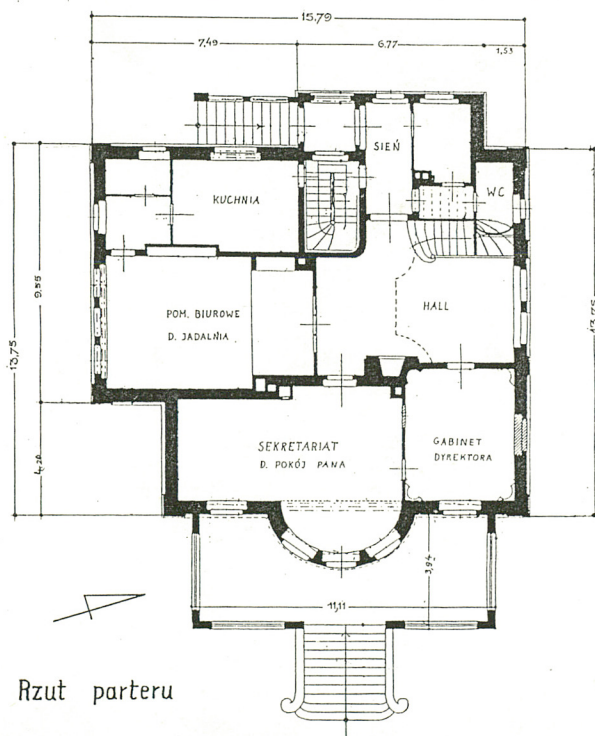
11. Zdjęcia, rzut, przekrój, sytuacja, orientacja



plan z 1939r.



PLAN SYTUACYJNY



Rzut parteru



widok od pd-zach.

4. Adres

ul. J. M. Hoehne-Wrońskiego 1, 71-302 Szczecin

nr hipoteczny .....

5. Przynależność administracyjna

województwo ..... szczecińskie  
Szczecin

gmina ..... pow. SZCZECIN

6. Poprzednie nazwy miejscowości

Stettin

7. Przynależność administracyjna

1 VI 1975 ..... szczecińskie

województwo .....

powiat ..... Szczecin

8. Właściciel i jego adres

Gmina Miasto Szczecin

9. Użytkownik i jego adres

Dyrekcja Miejskiej Biblioteki Publicznej  
ul. Hoehne-Wrońskiego 1  
71-302 Szczecin

10. Rejestr zabytków

Nr ..... A-1958 ..... data ..... 20.08.2020



## 12. Autorzy, historia obiektu, określenie stylu

Willa przy obecnej ul. Hoehne-Wrońskiego (przed 1945r. Hildebrandt-Weg) nr 1 powstała na terenie dzielnicy zwanej Ackermamshöhe - Wzgórze Ackermanna od nazwiska nadburmistrza Szczecina, urzędującego w latach 1907-1931. Dzielnica ta powstała ok. 1910r. i była realizacją idei miasta - grodu. Działkę przy Hildebrandt-Weg nr 1 należącą dotychczas do miasta Szczecina nabył dnia 18.02.1910r. Fritz Lenzer, kupiec i właściciel założonej w 1847r. papierni przy obecnej ul. Wojska Polskiego. Projekt willi fabrykanta wykonała drezdeńska firma architektoniczna William Lossow i Max Hans Kühne, a realizację inwestycji podjął się szczeciński architekt Gustav Gauss. Zezwolenie na budowę otrzymano 7 marca 1910r. Dnia 15.03.1910r. wytyczono linię zabudowy, 24 marca tegoż roku rozpoczęto zakładanie fundamentów, których odbiór nastąpił 11 kwietnia. W połowie 1910r. drezdeńska firma architektoniczna wykonała projekt muru wokół willi, który został zatwierdzony do realizacji 27 czerwca. Dnia 30 lipca 1910r. zgłoszono budynek w stanie surowym do odbioru, który został dokonany 26 sierpnia. Termin otynkowania domu wyznaczono wówczas na 20 września 1910r., a dopuszczalny termin zasiedlenia na 23 lutego następnego roku. W lutym 1911r. nie zezwolono na użytkowanie położonego w piwnicy mieszkania stróża, motywując to panującą w pomieszczeniach wilgocią. Dnia 20 lutego 1911r. zgłoszono willę do odbioru końcowego. Odbiór się on 29 marca 1911r. i pociągnął za sobą konieczność napraw licznych usterek, których dokonano do połowy roku. Dnia 4 czerwca 1912r. Fritz Lenzer powiększył ogród swej rezydencji nabywając od miasta grunt o powierzchni 502 m<sup>2</sup> położony na północ od willi, za jej tylną elewacją (wpis do księgi wieczystej z dnia 2.11.1912r.). Ogród ten ogrodzony został parkanem z desek o wysokości 2 m. Podczas I wojny światowej, w 1916r. zbudowano na posesji Lenzera kurnik zaprojektowany przez szczecińskiego architekta Karla Kelma, a w 1934r. - garaż projektu architekta Kurta Bromby. Po połowie lat 30-tych posiadłość stała się własnością [REDAKTOWANO] kupca właściciela domu towarowego przy obecnej ul. Wyszyńskiego (Breite Strasse) 19 i jego własnością pozostała prawdopodobnie aż do końca II wojny światowej.

## 13. Opis (sytuacja, materiał i konstrukcja, rzut, bryła, elewacje, wnętrze, wyposażenie, instalacje)

**Sytuacja.** Willa położona na narożnej parceli pomiędzy ulicami Hoehne-Wrońskiego i Waryńskiego, w centralnym punkcie osiedla zwanego przed 1945r. Wzgórzem Ackermanna, a dziś zaliczanego do dzielnicy Pogodno (w pn-zach części miasta, pomiędzy ulicami Wojska Polskiego i A. Mickiewicza). Usytuowana w zachodniej części działki, zwrócona elewacją południową w kierunku ulicy Hoehne-Wrońskiego, zaś elewacjami wschodnią i północną na ogród - od wschodu ciągnący się do narożnika ulic, a od północy graniczący z położoną przy ul. Waryńskiego dawną posiadłością Burmeistra (zachowana willa - obecnie przychodnia, otoczona ogrodem). Teren wokół willi ogrodzony od strony ulic murem ceglanym, otynkowanym, zaopatrzonym w owalne otwory oraz bramę i ozdobną furtkę od strony ul. Hoehne-Wrońskiego. Drzewa w ogrodzie skupione wzdłuż muru i w części pd. Do jesieni 1996r. wschodnią część ogrodu porastały okazałe topole - obecnie wycięte. Na północ od budynku usytuowana duża, murowana z kamienia piaskownica, (przeznaczona do likwidacji).

**Materiał, konstrukcja, technika.** Budynek murowany, otynkowany z zewnątrz i wewnątrz. **Ściany** ceglane, konstrukcyjne o grubości 64, 51, 38 cm, działowe o grubości 25, 12, 6 i 5 cm. Na poddaszu ściany działowe o konstrukcji ryglowej.

**Stropy.** W piwnicy stropy Kleina, płaskie, w pozostałych kondygnacjach - drewniane, legarowo - listwowe z sufitami. W hallu wyeksponowane drewniane belki stropowe, w dawnej jadalni część pomieszczenia nakryta kolebką o przekroju koszowym.

**Wieżba dachowa** płatwiowo-krokwiowa, dwukondygnacyjna, o stolcach wzmocnionych zastrzałami i kleszczami.

**Dach** pokryty dachówką - karpiówką, układaną w „koronkę”.

**Posadzki** - w piwnicy cementowe, w kuchni lastrico.

**Podłogi** w pomieszczeniach parteru parkiet, w gabinecie dyrektora (dawnym pokoju pani) oryginalny parkiet ozdobny, na piętrze w części pomieszczeń, parkiet, w większości - płyta paździerzowa pokryta gumoleum.

**Schody.** Główne schody w hallu drewniane, dwubiegowe, z ozdobnymi barierami. Boczna klatka schodowa dwubiegowa, w piwnicy masywna (cegłana na belkach stalowych), w pozostałych kondygnacjach drewniana (dolna powierzchnia schodów odeskowana i pokryta tynkiem). Przed wejściem głównym i tarasem ogrodowym - schody betonowe.

**Drzwi** - oryginalne, płycinowe, jedno - i dwu skrzydłowe, z oryginalnymi mosiężnymi szyldzikami i klamkami. Główne drzwi wejściowe, (obecnie w sieni zewnętrznej), drzwi prowadzące z sieni do hallu oraz szerokie drzwi między hallem, a dawną jadalnią przeszklone szybami o sfazowanych brzegach. Przeszklone drzwi również pomiędzy pokojami piętra. Zewnętrzne drzwi wejściowe nowe, na ozdobnych kutych zawiasach.

**Okna** zamknięte prosto, lub łukami - w piwnicy odcinkowymi, w hallu i loggii pełnymi. Stolarka okienna skrzynkowa, oryginalna z czasów budowy, na ogół dwudzielna, na parterze o dwu skrzydłach i nie podzielonej części nad śłemeniem, na piętrze podzielona szczeblinkami. Pierwotnie okna zamykane były żaluzjami (zachowana jedna w zamurowanym oknie gabinetu dyrektora), a według projektu zaopatrzone miały być w okiennice. W oknach piwnic i ustępów zachowane oryginalne, ozdobne kraty, w pozostałych otworach parteru i piętra kraty wykonane w okresie powojennym. Wysokie, półkoliście zamknięte okna hallu - krosnowe, o drewnianych ramach i tworzących drobne podziały metalowych szczeblinach, zaopatrzone w skrzydła zimowe - zakładane od zewnątrz i przeszklone matowymi szybami.

**Rzut.** Budynek wzniesiony na rzucie asymetrycznym zbliżonym do kwadratu, z prostokątnymi ryzalitami w elewacji południowej (od ulicy) i zachodniej (z wejściem głównym) oraz z półkulistym ryzalitem w elewacji wschodniej (ogrodowej). Dyspozycja wnętrza trzytraktowa skupiona wokół dwukondygnacyjnego hallu położonego w części północnej. Po zachodniej stronie hallu usytuowane obie klatki schodowe.

**Bryła.** Budynek dwukondygnacyjny, z częściowo użytkowym poddaszem. Główna część willi nakryta dachem czterospadowym, o krótkiej kalenicy prostopadłej do elewacji frontowej (południowej). Ryzalit elewacji południowej nakryty dachem trzyspadowym, ryzalit elewacji zachodniej - dachem mansardowym.



<p>14. Kubatura</p> <p>2.410 m<sup>3</sup></p>	<p>15. Powierzchnia użytkowa</p> <p>343,7 m<sup>2</sup></p>	<p>16. Przeznaczenie pierwotne</p> <p>willa fabrykanta</p>	<p>17. Użytkowanie obecne</p> <p>funkcja administracyjna</p>
<p>18. Prace budowlane i konserwatorskie, ich przebieg i dokumentacja</p> <p>Po 1945r. usunięcie części wystroju wewnątrz, budowa szklanego zadaszenia nad tarasem I piętra, zamurowanie arkad pod tarasem parteru, a także przejścia pomiędzy hallem i pokojem pani oraz okna w tym pokoju, zamontowanie krat w oknach parteru i I piętra, przystosowanie instalacji elektrycznej do potrzeb żłobka, wymiana części podłóg I piętra z parkietu na gumoleum, remont elewacji, przystosowanie ogrodu dla potrzeb żłobka (budowa piaskownicy i t.p. urządzeń). Obecnie w (1996r.) przewiduje się gruntowny remont budynku wraz z jego adaptacją do nowych funkcji (projekt Autorska Pracownia Projektowa - Renata Fyda-Karwowska).</p>		<p>19. Stan zachowania (fundamenty, ściany zewnętrzne, ściany wewnętrzne, sklepienia, stropy, konstrukcje dachowe, pokrycie dachu, wyposażenie i instalacje</p> <p>Ogólny stan budynku stosunkowo dobry. Mury po naprawie rynien osuszone. We wnętrzu zniszczona powierzchnia parkietów. Instalacja c.o. zużyta, w złym stanie. Instalacja elektryczna częściowo stara, miedziana w rurkach ołowianych, częściowo nowsza, aluminiowa, przystosowana do większego niż obecnie poboru mocy. Stropy i więźba dachowa w dobrym stanie. Dach w niektórych miejscach nieszczelny.</p> <p>20. Najpilniejsze postulaty konserwatorskie</p> <p>Podczas remontu budynku należy zachować jego bryłę, elewację i oryginalną dyspozycję wewnątrz a także elementy wyposażenia - starą stolarkę drzwiową i okienną, boazerię, schody, kominek i żyrandol w hallu, drewniane osłony grzejników c.o. we wszystkich pomieszczeniach oraz stiuki w gabinecie dyrektora. Elementy wystroju należy poddać konserwacji. Usunąć należy olejną farbę z boazerii w dawnej jadalni, wycyklinować parkiety, zachować i odnowić ozdobny parkiet w gabinecie dyrektora. Wymiany wymagają instalacja c.o. i elektryczna, naprawy pokrycie dachu, elewacje i wewnątrz - odmalowania.</p>	



**21. Akta archiwalne (rodzaj akt, numer i miejsce przechowywania)**

Archiwum Państwowe w Szczecinie, Akta m. Szczecina, Policja Budowlana, sygn. 8041

## 22. Bibliografia

Książki adresowe m. Szczecina (Stettiner Adressbücher) 1910-1943

23. Źródła ikonograficzne i fotografia (rodzaj, miejsca przechowywania, sygnatury)

Zachowane projekty elewacji - patrz pkt. 21

## 24. Uwagi różne

Inwentaryzacja budynku z lat 60-tych (nie datowana) wyk. A. Słomiński, Miastoprojekt Szczecin.  
W posiadaniu Dyrekcji Biblioteki.

nr inw. 356/a/36

## 25. Opracował

tekst ..... tekst - mgr Maciej Słomiński, 11.1996 *M. Słomiński*  
imię, nazwisko, data, podpis

plan, rysunek - mgr Maciej Słomiński, 11.1996

zdjęcia, fotografie ..... zdjęcia fotogr. - mgr Maciej Słomiński, 11.1996r.  
imię, nazwisko, data, podpis

miejsce przechowywania negatywów .....

Karta po wypełnieniu podlega ochronie na podstawie przepisów prawa autorskiego

26. Adnotacje o inspekcjach, informacje o zmianach (daty, imiona i nazwiska wypełniających)

## 27. Załączniki

2 wkładki z tekstem i zdjęciami.



# WKŁADKA DO KARTY EWIDENCYJNEJ ZABYTKÓW ARCHITEKTURY I BUDOWNICTWA

ZAŁĄCZNIK NR 1

1. Miejscowość SZCZECIN	2. Obiekt (nazwa jak w karcie) WILLA ul. Hoehne-Wrońskiego	3. Zawartość wkładki (nazwa obiektu lub materiału uzupełniającego) c.d. pkt. 12 i 13 fotografie
----------------------------	------------------------------------------------------------------	-------------------------------------------------------------------------------------------------------

## c.d. pkt 12

W okresie powojennym willa początkowo służyła władzom jako budynek reprezentacyjny (bliższych informacji brak), potem zaś stała się siedzibą Żłobka Miejskiego nr 5, który działał tu do czerwca 1995r. W lipcu tegoż roku przejęta została przez Miejską Bibliotekę Publiczną, aby od stycznia 1995r. stać się siedzibą jej dyrekcji. Obecnie (t.j. w 1996r.) przewiduje się gruntowny remont budynku.

Willa wzniesiona w formach klasycyzującego modernizmu z elementami neobaroku.

## c.d. pkt 13

Druga kondygnacja budynku znacznie niższa od parteru, dzięki oddzieleniu od niego wąskim daszkiem pulpitowym i okapem upodobniona do wystawki dachowej. Bryła asymetryczna, urozmaicona przez świetliki dachowe w kształcie „wolic oczu” (dwa od strony pn i po jednym od stron pd i zach) oraz wystawkę od strony wschodniej. Zwieńczona półkolistym tympanonem i nakryta osobnym, trójsпадowym daszkiem).

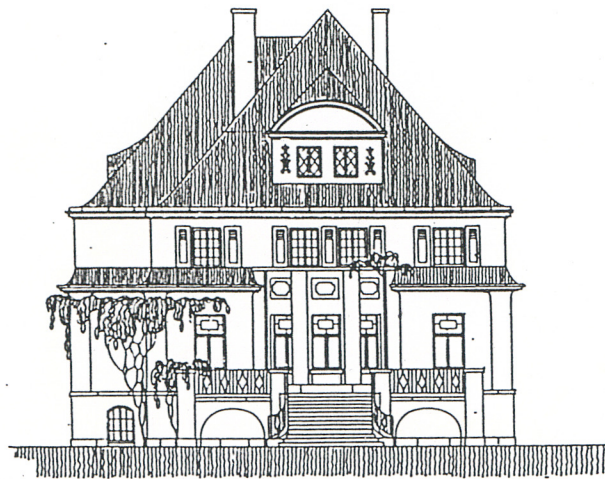
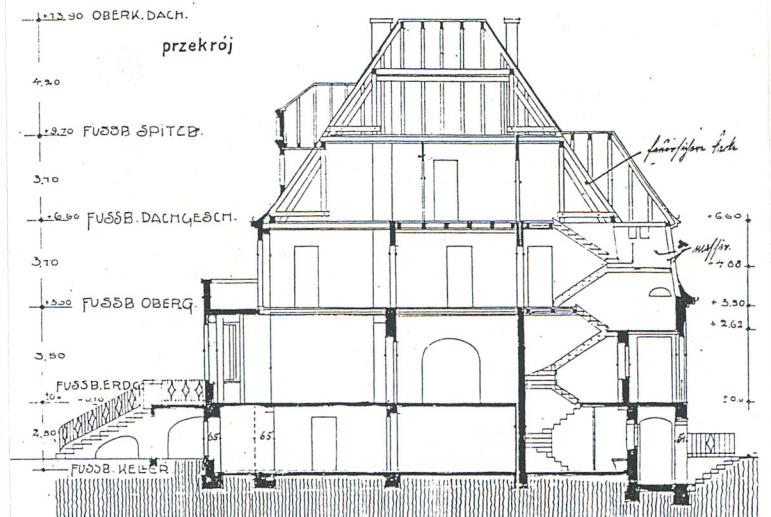
**Elewacje.** Pozbawione bogatszych elementów wystroju. Podzielone dość płaskim gzymsem cokołowym oraz gzymsemi nad pierwszą i drugą kondygnacją. Elewacja zachodnia asymetryczna, zryzalitowana w części północnej. W narożnikach ryzalitu usytuowane główne wejście do budynku, poprzedzone dość wysokimi schodami. Pierwotnie narożnik ten otwarty był od strony południowej i zachodniej półkolistymi sklepionymi arkadami, tworzącymi podcień przed położonym w głębi wejściem. W podobny sposób otwarta była loggia w pd - zach narożniku I piętra - obecnie jej łukowo sklepione otwory - zamknięte są oknami. Elewacja południowa od strony ulicy również asymetryczna, zryzalitowana w części zachodniej. Elewacja wschodnia, od strony ogrodu - symetryczna, poprzedzona tarasem ze schodami oraz osiowo usytuowanym półokrągłym, jednokondygnacyjnym ryzalitem z tarasem na dachu (obecnie osłoniętym szklanym zadaszeniem). Na osi ryzalitu usytuowana wystawka w dachu. Symetria elewacji podkreślona przez regularny układ osi okiennych, (dwie osie po bokach ryzalitu, dwa okna nad ryzalitem i w wystawce). Ryzalit podzielony lizenami oraz płycinami nadokiennymi. Narożniki elewacji ujęte lizenami. Konstrukcja tarasu wsparta na półkolistych arkadach - niegdyś otwartych, a obecnie zamkniętych wtórnymi ściankami. Elewacja tylna rygorystyczna w swej symetrii, przepruta pośrodku dwoma wysokimi na dwie kondygnacje, półkolistymi zamkniętymi oknami hallu. W części wschodniej jedna, boczna oś okienna (okno parteru zamurowane i zamknięte żaluzją). Część zachodnia - pozbawiona otworów okiennych poza owalnym okienkiem ustępu (na parterze).

**Wnętrze.** Na parterze, w trakcie zachodnim, obok bocznej klatki schodowej położona kuchnia z dwoma pomieszczeniami pomocniczymi, a w głębi domu - sień, garderoba i ustęp. W środkowym trakcie parteru reprezentacyjne pomieszczenie - dwukondygnacyjny hallu (od północy) i dawnej jadalni (od południa). Północna ściana hallu przepruta wysokim, podwójnym oknem, otwierającym niegdyś widok na ogród. Przy ścianie zachodniej usytuowane paradne schody prowadzące na galerię biegnącą wzdłuż ściany południowej. Górny bieg schodów oddzielony od hallu dwiema półkolistymi arkadami. Galeria rozszerzona w narożnikach hallu o dwie półkolistości ukształtowane części skrajne. Ozdobne, drewniane balustrady schodów i galerii, boazeria i drewniane obudowy grzejników podokiennych, a także belki konstrukcji galerii oraz wsparte na sosrzebie belki stropowe tworzą bogaty stolarski wystrój wnętrza. We wnętrzu tym zachowane ponadto - kominek wyłożony fioletową glazurowaną licówką i zwieńczony płytą z czarnego marmuru oraz mosiężny żyrandol, złożony ze zwisających na łańcuchach lampionów - środkowego dużego sześciobocznego i sześciu mniejszych - czworobocznych. Od południa hall skomunikowany szerokimi przeszkolnymi drzwiami o zamknięciu lukim koszowym z dawną jadalnią. Usytuowane w południowym ryzalicie wnętrza jadalni w części północnej nakryte spłaszczoną kolebką, oświetlone przez trzy duże okna w ścianie południowej. Ściany pokryte w dolnej części płycinową boazerią, obecnie podobnie jak drzwi zamalowaną na olejno. W trakcie wschodnim usytuowane duże pomieszczenie służące obecnie jako sekretariat, a pierwotnie jako pokój pana, w części północnej rozszerzone o półkolistą niszę ryzalitu ogrodowego. Przy pokoju pana, w pn-wsch. narożniku domu - usytuowany znacznie mniejszy pokój pani, służący obecnie jako gabinet dyrektora.

Wkładkę założył: .....mgr Maciej Siomiński, 11.1996.....  
imię, nazwisko, data, podpis

Miejsce przechowywania negatywów: .....





PROJEKT ELEWACJI WSCHODNIEJ



elewacja wschodnia



elewacja południowa



elewacja północna





1. Miejscowość SZCZECIN	2. Obiekt (nazwa jak w karcie) WILLA ul. Hoehne-Wrońskiego 1	3. Zawartość wkładki (nazwa obiektu lub materiału uzupełniającego) c.d. pkt. 13 fotografie
----------------------------	--------------------------------------------------------------------	--------------------------------------------------------------------------------------------------

**c.d. pkt. 13**

Pierwotnie oba te pomieszczenia skomunikowane były wzajemnie ze sobą oraz z hallem. (drzwi z pokoju pani do hallu obecnie zamurowane). W obu wnętrzach wschodniego traktu zachowane drewniane obudowy grzejników, zaś w dawnym pokoju pani - ozdobny parkiet i skromna stiukowa dekoracja sufitu. Obecnie zamurowane są okno oświetlające niegdyś pokój pani od strony północnej oraz drzwi prowadzące z tego pomieszczenia do hallu. Na piętrze, w trakcie zachodnim położone były - pokój służącej (pomiędzy klatkami wschodnimi), łazienka, na pd od schodów oraz loggia, dostępna z sypialni rodziców, zlokalizowanej w trakcie środkowym, nad jadalnią. W trakcie wschodnim usytuowane zostały - sypialnia dzieci (od południa), pokój zabaw (w części środkowej, z wyjściem na taras) oraz pokój dla córki gospodarzy - w narożniku pn-wsch.

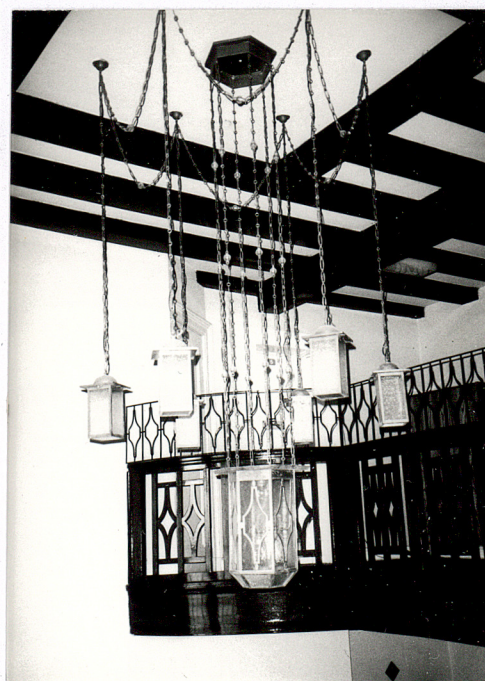
**Instalacje.** Budynek wyposażony w instalację elektryczną, wodno-kanalizacyjną, gazową, c.o. z własnej kotłowni (przewiduje się wymianę na ogrzewanie gazowe), telefoniczną.



schody



galeria



wejsie do d. jadalni

Wkładkę założył: mgr Maciej Słomiński, 11.1996  
imię, nazwisko, data, podpis

Miejsce przechowywania negatywów: .....





dawna jadalnia



drzwi głównego wejścia



boczne schody



kominek w Hallu