

1. Obiekt

Zespół
DWORZEC KOLEJOWY (C)

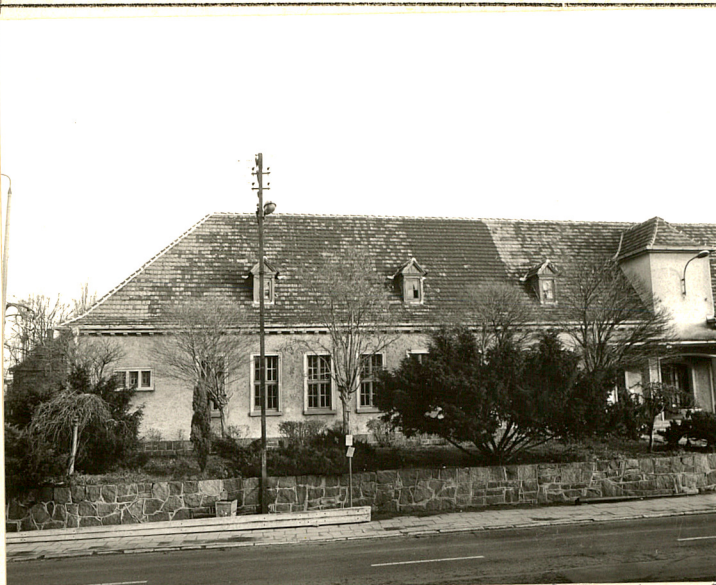
2. Czas powstania

1898 r.

3. Miejscowość

SZCZECIN-SKOLWIN

11. Zdjęcia



dworzec - elewacja frontowa /od str. ulicy/
partia na płn. od wejścia głównego



partia na pld. od wejścia głównego

4. Adres

ul. Stołczyńska
71-871 Szczecin
nr hipoteczny

5. Przynależność administracyjna

województwo szczecińskie

gmina Szczecin pow. SZCZECIN

6. Poprzednie nazwy miejscowości

Scholwin
(przed 1945 r.)

7. Przynależność administracyjna
przed 1 VI 1975

województwo szczecińskie

powiat Szczecin

8. Właściciel i jego adres

Pomorska Dyrekcja Kolei
Państwowych
ul. Korzeniowskiego 2
70-952 Szczecin

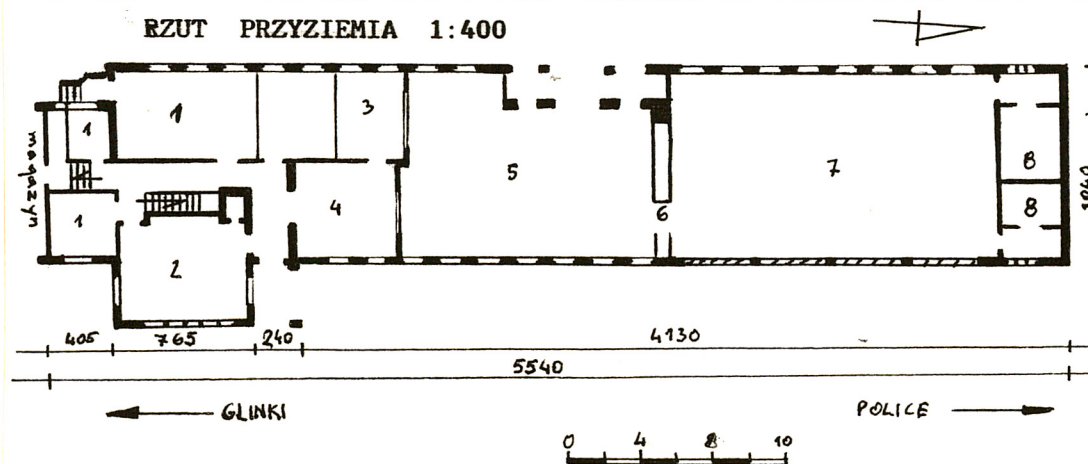
9. Użytkownik i jego adres

j.w.

10. Rejestr zabytków

Nr data

RZUT PRZYZIEMIA 1:400



1. Pomieszczenia biurowe
2. Nastawnia ob. ekspedycja
3. Kasy
4. Magazyn bagażowy
5. Poczekalnia ob. sklep
6. Drzwi rozsuwane
7. Letnia poczekalnia ob. magazyn
8. W.C.

Dworzec kolejowy w Skolwinie zbudowano w 1898 r. Autorzy realizacji nieznani. W 1900 r. wybudowano rampy towarowe a w latach 1907-1911 rozbudowano bocznicę kolejową prowadzącą od dworca do okolicznych zakładów.

Budynek dworca jest okazałą budowlą z cegły. Pierwotnie elewacje nie były otynkowane, obecnie po otynkowaniu ich charakter został nieco zmieniony. Parterowy budynek, przykryty wysokim dachem kopertowym /czterospadowym/ łączy architekturą do podmiejskich rezydencji. Wnętrze mieściło hall kasowy i letnią poczekalnię, która była otwartą od strony peronów.

SYTUACJA: stacja kolejowa w dzielnicy Szczecina - Skolwin usytuowana jest pomiędzy ul. Stołczyńską a terenami zakładów papierniczych, w pobliżu głównego wjazdu na teren zakładów. Zespół kolejowy składa się z: głównego budynku dworcowego z kasami i poczekalniami, dwóch nastawni, budynku mieszkalnego oraz budynku gospodarczego. Główny budynek dworcowy położony jest na wyniesieniu terenu ponad poziomem ulicy. Prowadzą do niego szerokie schody, otoczone z obu stron zielenicem obasadzonym m.in. cyprysikami i grochodrzewem, otoczonymi kamiennymi murkami.

BUDYNEK DWORCA

Materiał, konstrukcja: fundamenty z kamienia i cegły, cokół kamienny. Ściany zew. z cegły ceramicznej, pełnej o grub. 38 cm, pierwotnie nie tynkowane, ob. pokryte tynkiem. Ściany wew. z cegły o grub. 38, 25 i 12 cm. Strop nad piwnicą ceramiczny, odcinkowy, sklepiony, nad parterem stropy drewniane, belkowe, oparte na ścianach konstrukcyjnych i na podciągu na osi podłużnej. Więźba kleszczowo-płatwiowa, z 1 stolcem, drewniana. Dach pokryty dachówką ceramiczną karpiówką, układaną w "koronkę". Posadzki z płyt kamiennych (hall, korytarze, letnia poczekalnia), podłogi białe z desek (pomieszczenia biurowe, mieszkalne), parkiety z klepek. Schody do piwnicy betonowe, na poddasze - drewniane, dwubiegowe, z poręczami na ozdobnych tralkach. Okna krosnowe (na parterze pojedyncze skrzynkowe), w większości okien krzyż równoramienny, z dodatkowymi podziałami szczeblinami na drobne kwartały. Drzwi główne krosnowe, drewniane, 2-skrzydłowe, płycinowe, przeszklone w krzyżowych szczeblinach w 1/2 wysokości. Obok nich drzwi podobne, 1-skrzydłowe. Do części służbowej (od strony peronu) drzwi rozsuwane, 1-skrzydłowe, opierane deskami w jodełkę. Drzwi wew. ościeżynowe, 1-skrzydłowe, płycinowe i drzwi rozsuwane, przeszklone.

Rzut: budynek wzniesiony na planie wydłużonego prostokąta (ok. 10x55 m) z wysuniętą nastwinią od strony torów. Wnętrze wyraźnie podzielone na 3 części: w pld. krańcu Służbowa, w układzie dwutraktowym z korytarzem na osi podłużnej, mieszczącym też klatkę schodową. Do części tej prowadzą wejścia od strony magazynu oraz peronów przez podcień wsparty na 1 słupie w narożniku nastawni.

<p>14. Kubałura</p> <p>4735,3 m³</p>	<p>15. Powierzchnia użytkowa</p> <p>588,5 m²</p>	<p>16. Przeznaczenie pierwotne</p> <p>dworzec osobowo-towarowy</p>	<p>17. Użytkowanie obecne</p> <p>stacja osobowo-towa- rowa, w bud.dworca sklep i obsługa stacji</p>
<p>18. Prace budowlane i konserwatorskie, ich przebieg i dokumentacja</p> <p>W latach 70-tych XX w. otynkowano elewacje budynku dworca, magazynu.</p>		<p>19. stan zachowania (fundamenty, ściany zewnętrzne, ściany wewnętrzne, sklepienia, stropy, konstrukcje dachowe, pokrycie dachu, wyposażenie i instalacje)</p> <p>Układ zespołu kolejowego zachowany. Budynek dworca utrzymywany w niezłym stanie. W 1986 przekładano pokrycie dachu ale już obecnie miejscami jest nieszczelne. Otynkowano elewacje wbrew pierwotnemu projektowi (elewacje były licowane cegłą). Obecnie holl dla pasażerów jest użytkowany jako sklep a dawny holl letni jest magazynem.</p> <p>20. Najpilniejsze postulaty konserwatorskie</p> <p>Budynek dworca należy objąć ochroną konserwatorską. Wskazany jest wpis do rejestru zabytków wraz z wyposażeniem. Konieczny jest remont pokrycia dachu.</p>	

21. Akta archiwalne (rodzaj akt, numer i miejsce przechowywania)

por. kartę główną

22. Bibliografia

por. kartę główną

23. Źródła ikonograficzne i fotogramia (rodzaj, miejsce przechowywania, sygnatury)

24. Uwagi różne

karta jest częścią opracowania "LINIA KOLEJOWA SZCZECIN
GŁÓWNY-TRZEBIEŻ tzw. OBWODNICA SZCZECIŃSKA" i stanowi całość
z kartą główną pod w/w tytułem

Neg. Nr. 41.452-41.470

BD2/60

25. Opracował

tekst Radosław Gaziński, 1992 r.

imię, nazwisko, data, podpis

R. Gaziński

plany, rysunki J.W.

imię, nazwisko, data, podpis

zdjęcia fotogr. J.W.

imię, nazwisko, data, podpis

miejsce przechowywania negatywów PSOZ O/Sz-n

Karta po wypełnieniu podlega ochronie na podstawie przepisów prawa autorskiego

26. Adnotacje o inspekcjach, informacje o zmianach (daty, imiona i nazwiska wypełniających)

27. Załączniki

wkładka nr 1,2

1. Miejscowość Szczecin Skolwin	2. Obiekt (nazwa jak w karcie) dworzec kolejowy	3. Zawartość wkładki (nazwa obiektu lub materiału uzupełniającego) c.d.pkt-u 13, orientacja, sytuacja, zdjęcia
------------------------------------	--	---

c.d.pkt-u 13: Na osi środkowej, od strony ulicy, umieszczone jest wejście do części środkowej - hollu z kasami - poprzeczone podcieniem wspartym na 2 słupach. Na płn. od hollu mieści się poczekalnia letnia, pierwotnie otwarta od strony peronu i połączona z hollem szerokimi rozsuwanymi drzwiami.

BRYŁA: budynek parterowy, podpiwniczony, postawiony na kamiennym, wysokim cokole, przykryty wysokim, czterospadowym dachem z licznymi wystawkami w połaci zach.. Znacznie wysunięte okapy przydają bryle "przysadzystości". Nastawnia wysunięta z elewacji wsch., przykryta dachem podobnym o prostopadłym układzie kalenicy.

ELEWACJE: frontowa, zach. zkomponowana symetrycznie, z głównym wejściem na osi środkowej, poprzedzonym podcieniem trzyprzęsłowym. Na prawo i lewo od niego rozmieszczono rytmicznie w 9 osiach okna, wysokie, z prostymi nadprożami (o wym. 210x100 cm), obwiedzione wąską opaską w tynku. Elewacja wsch. asymetryczna, odzwierciedla wewnętrzny podział na 3 części: pld. służbową, z wysuniętą nastawnią, w narożniku której znajduje się podcień kryjący wejście. Część środkowa (holl) posiada rozmieszczone w 9 osiach okna (analogiczne do frontowych). Do płn. części (letnia poczekalnia) prowadził czteroprzęsłowy portyk, ob. zamurowany. Elewacja pld. przesłonięta budynkiem magazynu. Elewacja płn. - w 2 osiach, skrajnie rozmieszczone po 4 małe okienka, wysoko pod okapem. Detal architektoniczny ujednolicony na wszystkich elewacjach: wąskie opaski okalające otwory okienne i drzwiowe, gzyms wieńczący, wspierający wysunięte okapy, zdobny gęsto rozmieszczonymi kroksztynami.

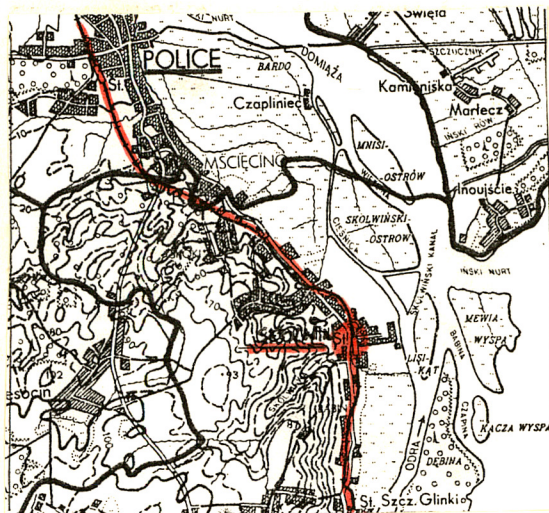
WYPOSAŻENIE: zachowana oryginalna stolarka o znacznych walorach artystycznych: m.in. opisane wyżej główne drzwi wejściowe szklone, drzwi rozsuwane łączące holl z letnią poczekalnią, drzwi rozsuwane do części służbowej opierane deskami w jodełkę. Balustrada schodów zdobiona wzorem zgeometryzowanym.

INSTALACJE: elektryczna, wodno-kan., c.o., telefoniczna.

Wkładkę założył: R. Gaziński 1992 r.
(Imię, nazwisko, data)

Miejsce przechowywania negatywów: PSOZ 0/Sz-n
jed. W.A. Olsztyn z. 135/S
OZGrat. Z.P. Ostróda z. 676 n. 40 000

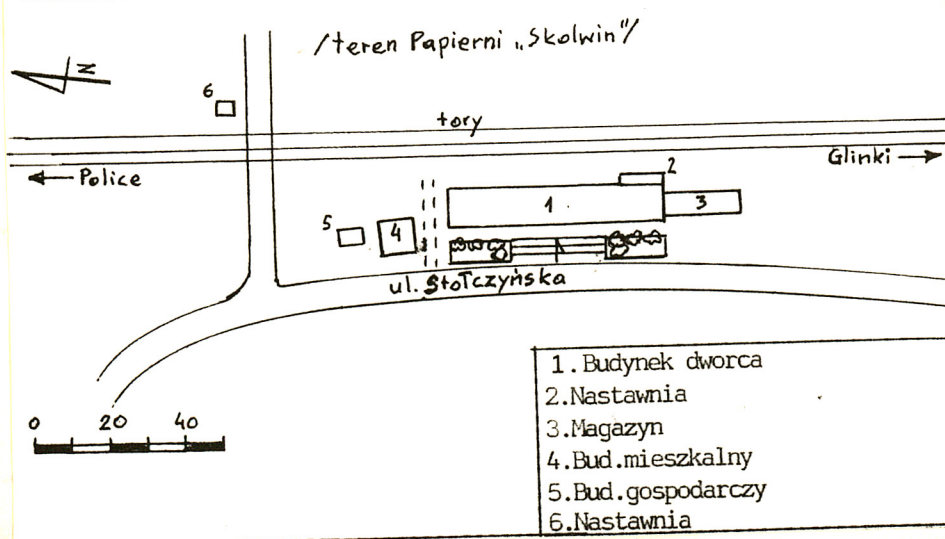
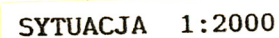
Wzór ODZ 1978 r.



wejście główne od strony ulicy



fragm. elewacji zachodniej



elewacja boczna płn. i fragm. zachodniej

1. Miejscowość
Szczecin Skolwin

2. Obiekt (nazwa jak w karcie)
dworzec kolejowy

3. Zawartość wkładki (nazwa obiektu lub materiału uzupełniającego)
zdjęcia



fragm. elewacji zach.



widok na dworzec z kładki, od strony
płn.-wsch.



podcień k/nastawni



rozsuwane drzwi do części służbowej
w elewacji wsch.



elewacja wsch., widoczne zamurowania
arkad letniej poczekalni

Wkładkę założył: R. Gaziński, 1992 r.
(imię, nazwisko, data)

Miejsce przechowywania negatywów: PSOZ_O/Sz-n



schody w części służbowej dworca



budynek mieszkalny (4)
- elewacje pld. i wsch.



- elewacje płn. i zach.