

1. Obiekt

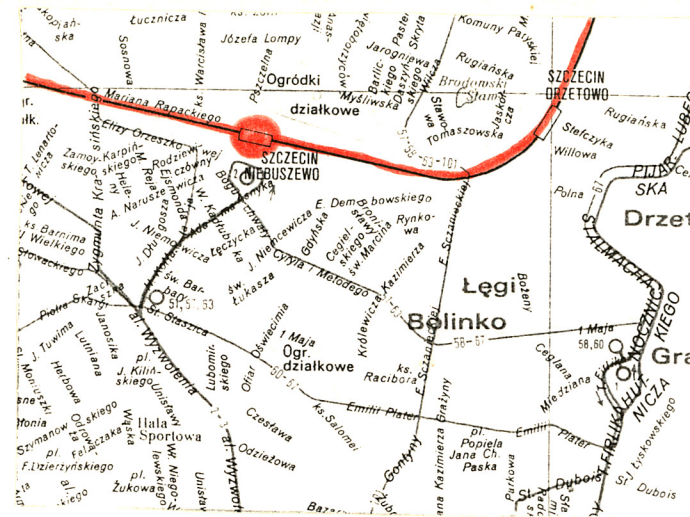
Zespół
DWÓRZEC KOLEJOWY (4)

10322/9

2. Czas powstania
1924 - 1929

3. Miejscowość
SZCZECIN -
NIEBUSZEWO

11. Zdjęcia (zrzut, przekrój, sytuacja, orientacja)



4. Adres
Szczecin
ul. E. Orzeszkowej 28
nr hipoteczny

5. Przynależność administracyjna

województwo szczecińskie

gmina Szczecin POW SZCZECIN

6. Poprzednie nazwy miejscowości
Zabelsdorf (do 1945 r.)

7. Przynależność administracyjna
przed 1 VI 1975

województwo szczecińskie

powiat m. Szczecin

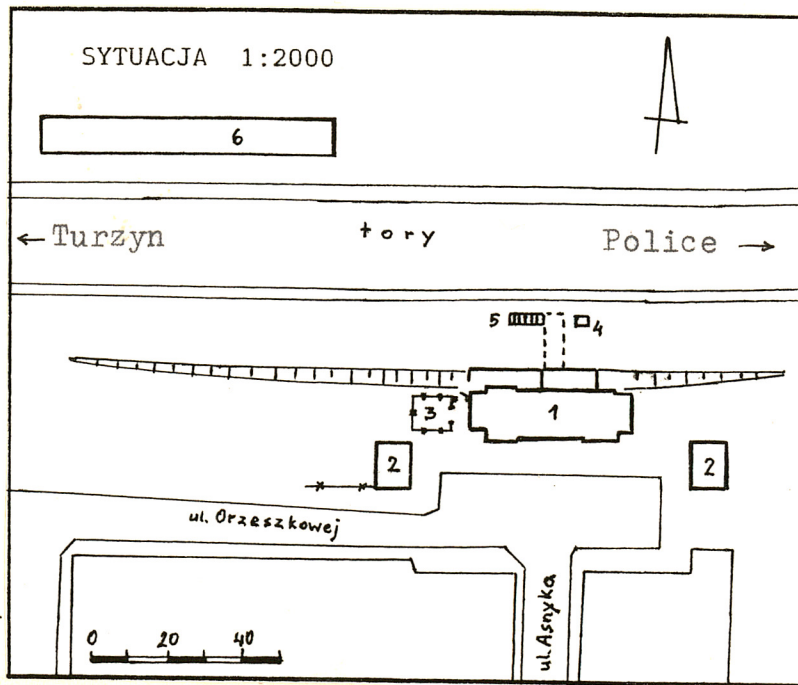
8. Właściciel i jego adres
Pomorska Dyrekcja Kolei
Państwowych
ul. Korzeniowskiego 2
70-952 Szczecin

9. Użytkownik i jego adres
j.w.

10. Rejestr zabytków

Nr 289 data 27.11.2008

budynek dworca, widok od strony ulicy
płd.



1. budynek dworca
2. kolejowe budynki mieszkalne
3. ogródek
4. nadzór ruchu
5. zejście podziemne
6. magazyn

12. Autorzy, historia obiektu, określenia stylu.

W latach 1897 - 1898 wybudowano dworzec osobowy i towarowy wraz z lokomotywną w trakcie realizacji linii kolejowej Szczecin - Jasienica, którą w pierwszym dziesięcioleciu XX w. przedłużono do Trzebieży. W 1903 r. zabudowania dworcowe składały się z: budynku poczekalni wraz z kasami, osobnego budyneczku z toaletami oraz jednego peronu pasażerskiego.

W tymże roku zbudowano bocznicę do leżących w okolicy dworca zakładów przemysłowych (cegielnia, browar). Zabudowania dworca usytuowane były po przeciwnej stronie obecnych budynków. Natomiast od strony miasta wybudowano magazyny i rampy przeładownicze - była to towarowa część dworca.

Obecnie istniejące budynki dworcowe wzniesiono w II połowie lat 20-tych XX w. (1924-1929), kiedy to przeprowadzono gruntowną przebudowę dworca. Zmieniono lokalizację dworca osobowego i towarowego. Od strony miasta powstały budynki dworca z obszerną poczekalnią, kasami, tunelem prowadzącym (c.d. na wkładce nr 1)

13. Opis (sytuacja, materiał i konstrukcja, rzut, bryła, elewacje, wnętrza, wyposażenie, instalacje)

Dworzec kolejowy w dzielnicy Szczecin-Niebuszewo zlokalizowany jest po płn. stronie ul. E. Orzeszkowej. ^{na osi ul. Asnyka} Główny budynek dworcowy do obsługi pasażerów wraz z 2 innymi budynkami kolejowymi (d. mieszkalnymi) usytuowany jest kalenicowo do ulicy. Torowiska, perony, magazyny i nastawnie położone są powyżej poziomu ulicy, pomiędzy głównym budynkiem a ogródkami działkowymi, które zajmują tereny na płn. od dworca kolejowego.

Główny budynek dworca, mieszczący pomieszczenia dla pasażerów (poczekalnia, kasy, przechowalnię bagażu, bufet), biuro zawiadowcy, pomieszczenia mieszkalne dla pracowników PKP, dwie klatki schodowe, usytuowany jest na osi ul. Asnyka. Z obu stron od wsch. i zach. symetrycznie flankują go dwa budynki dawniej mieszkalne, obecnie częściowo **wydzierżawiane** przez PKP innym użytkownikom.

BUDYNEK DWORCA

Materiał, konstrukcja: Ławy fundamentowe z cegły ceramicznej pełnej. Ściany nośne z cegły, murowane w wątku **wendyjskim** na 1 i 1/2 cegły. Ściany wewnętrzne podobnie - ceglane o grubości 25, 12 i 6 cm. Strop nad piwnicami ceramiczny na belkach stalowych. Nad pozostałymi pomieszczeniami stropy drewniane, belkowe z podsufitką. Więźba drewniana, krokwiowa, dwustolcowa. Dach pokryty ceramiczną dachówką karpiówką układaną w koronkę. Posadzki w piwnicach betonowe i z cegły ceramicznej. W pomieszczeniach biurowych i mieszkalnych podłogi drewniane białe i posadzki z terrakoty (klatka schodowa, korytarze, wc) oraz lastrico (poczekalnia, bufet). Schody drewniane, dwubiegowe na I piętro i zabiegowe na poddasze, poręcze drewniane na toczonych, drewnianych tralkach. Okna drewniane krosnowe w pomieszczeniach piwnic i poddasza oraz drewniane skrzynkowe w pomieszczeniach pozostałych. Drzwi główne 2-skrzydłowe, krosnowe, płycinowe, częściowo przeszklone. Pozostałe drewniane, krosnowe, płycinowe, w kilku przypadkach z nadświetlami.

Rzut: budynek wzniesiony na planie wydłużonego na osi wsch.-zach. prostokąta z bocznymi ryzalitami od strony ulicy oraz ryzalitami przy elewacjach bocznych (mieszczącymi m.in. klatki schodowe). Od strony peronów budynek połączony jest

(c.d. wkładka nr 1)

4043,30 m³

parter	682,4 m ²
I piętro	450
poddasze	90

Łączna ok. 1222,4 m²

dworzec osobowy i towarowy

dworzec osobowy i towarowy

Zespół budynków kolejowych pozostał zachowany w układzie jak z lat 20-tych XX w. Budynki utrzymywane są w dobrym stanie. Główny budynek dworcowy znajduje się w dobrym stanie technicznym. Posiada zachowane w znacznym stopniu oryginalne wyposażenie.

Wnioskuję się wpisanie do rejestru zabytków budynków dworcowych sytuowanych przy ul. E. Orzeszkowej, tj. głównego budynku dworca i dwóch budynków d. mieszkalnych, jako przykład architektury tego typu z lat XX-tych XX w., nie występującej na innych stacjach kolejowych na terenie miasta Szczecina.

21. Akta archiwalne (rodzaj akt, numer i miejsce przechowywania)

Por.kartę przewodnią /Akta Rej.nr 5279/

22. Bibliografia

Por.karta przewodnia

23. Źródła ikonograficzne i lotografia (rodzaj, miejsce przechowywania, sygnatury)

Plan dworca z 1903 r. /Akta Rej.nr 5279/

24. Uwagi różne Niniejsza karta jest częścią opracowania "LINIA KOLEJOWA SZCZECIN-GŁÓWNY - TRZEBIEŻ", tzw.obwodnica szczecińska" i tworzy całość z kartą przewodnią pod w/w tytułem.

Rep.Nr 41.418-41.429

BDZ/60

25. Opracował

tekst Radosław Gaziński, 1992 r.

imię, nazwisko, data, podpis

plany, rysunki j.w.

imię, nazwisko, data, podpis

zdjęcia lotogr.

imię, nazwisko, data, podpis

miejsce przechowywania negatywów PSOZ O/Szczecin

Karta po wypełnieniu podlega ochronie na podstawie przepisów prawa autorskiego

26. Adnotacje o inspekcjach, informacje o zmianach (daty, imiona i nazwiska wypełniających)

27. Załączniki

Wkładka nr 1,2,3

1. Miejscowość	2. Obiekt (nazwa jak w karcie)	3. Zawartość wkładki (nazwa obiektu lub materiału uzupełniającego)
Szczecin-Niebuszewo	dworzec kolejowy	c.d.pkt.12, c.d.pkt 13, rzut przyziemia

c.d.pkt 12:

cym na perony. Część towarową niebuszewskiego dworca przeniesiono na miejsce dawnej części pasażerskiej. Przebudowano torowiska w obrębie dworca i rozbudowano bocznice.

Budynki kolejowe usytuowane od strony miasta (przy ul.E.Orzeszkowej) wzniesiono w stylu nawiązującym do ówczesnych tendencji w architekturze. Zwarte bryły i surowy wystrój elewacji przypominają realizacje z kręgu Bauhausu.

c.d.pkt-u 13:

przejściem podziemnym na poziomie parteru z torowiskiem. Część centralną o szerokości ok.10 m zajmuje jednoprzestrzenny holl - poczekalnia o wysokości dwóch kondygnacji. Układ pozostałych pomieszczeń dwutraktowy z korytarzem między traktami. Komunikacja pionowa dwiema klatkami schodowymi umieszczonymi w narożnikach ryzalitów przy ścianach bocznych.

Bryła: budynek dwukondygnacyjny, podpiwniczony, przykryty dachem czterospadowym z wystawkami w połaci frontowej, wystawki przykryte 3-połaciowymi daszkami. Ryzality boczne przy elewacjach długich i środkowe przy elewacjach bocznych przykryte są dachami czterospadowymi o kalenicy prostopadłej do kalenicy dachu nad korpusem budynku. Na kalenicy korpusu znajduje się centralnie umieszczona wieżyczka zegarowa, czworoboczna.

Elewacje: frontowa z bocznymi, 3-osioowymi ryzalitami ujmującymi 7-osiową część centralną. W osi środkowej umieszczone jest wejście główne. Na prawo i lewo od niego po trzy wysokie okna doświetlają holl o wysokości 2 kondygnacji. Ryzality przeprute są mniejszymi oknami na dwóch poziomach. Otwory okienne i drzwiowe ujęte są cementowymi opaskami opartymi na cokole fundamentu, które kontrastują z licowaną cegłą klinkierową ścianą budynku. Elewacja tylna płn. w ryzalitach rozwiązana analogicznie jak frontowa. W partii centralnej 8-osiowa, przepruta oknami w kształcie kwadratu. Elewacje boczne rozwiązane identycznie, na osi środkowej umieszczona jest para drzwi i okno na poziomie I piętra. Otwory obwiedzone są wspólną opaską cementową, podobnie jak na elewacji frontowej.

c.d.na odwrocie

Wkładkę założył: R. Gaziński 1992 r.
(imię, nazwisko, data)

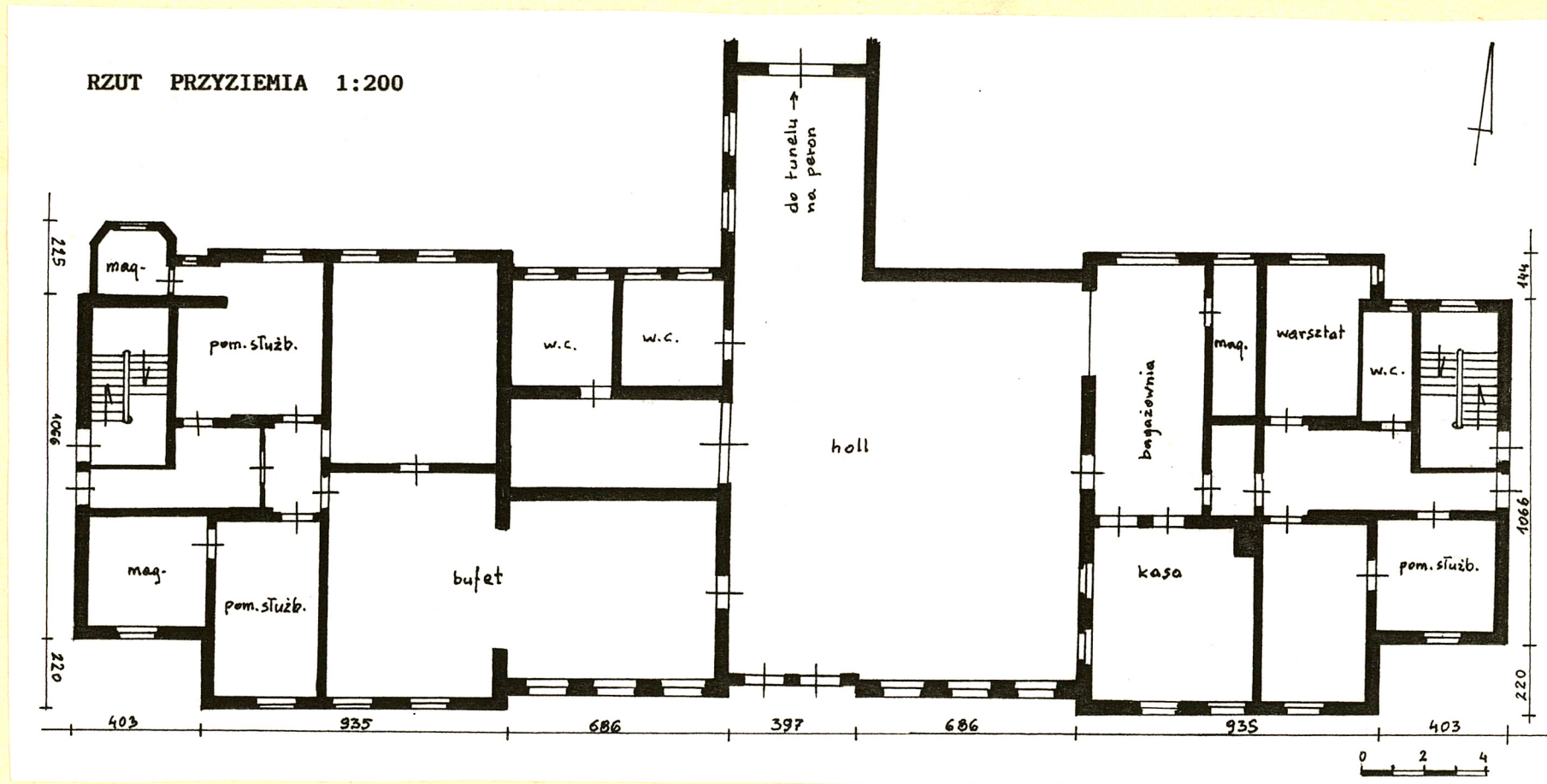
Miejsce przechowywania negatywów: PSOZ 0/Sz-n

Wzór ODZ 1978 r.

c.d.pkt-u 13:

Wyposażenie: w większości zachowane oryginalne. W holu - poczekalni sufit zdobiony jest dekoracją stiukową o geometryzujących formach. Na klatkach schodowych pozostały oryginalne poręcze na toczonych tralkach.

Instalacje: elektryczna, wodno-kanalizacyjna, c.o., telefoniczna.



1. Miejscowość

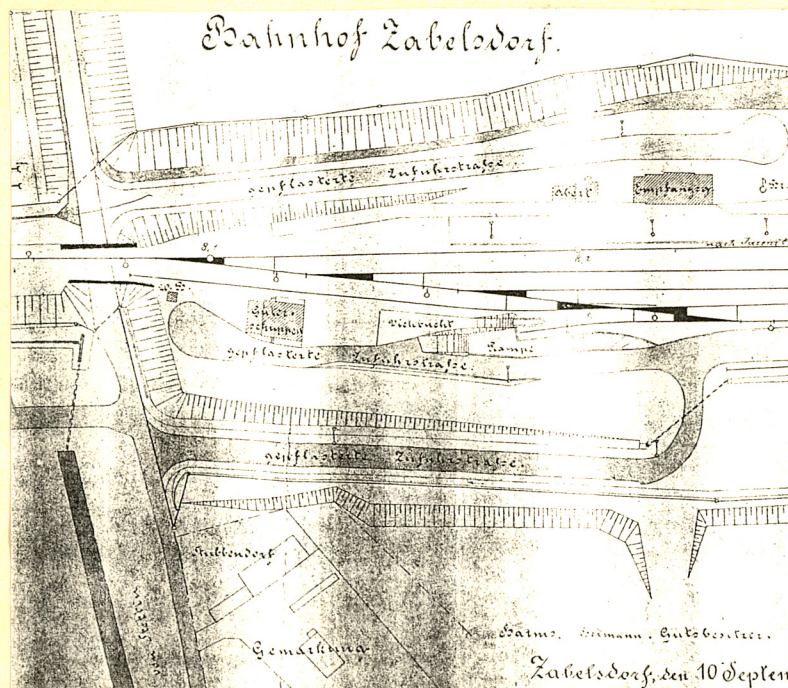
Szczecin Niebuszewo

2. Obiekt (nazwa jak w karcie)

dworzec kolejowy

3. Zawartość wkładki (nazwa obiektu lub materiału uzupełniającego)

zdjęcia, plan dworca z 1903 r.



plan z 1903 r./sprzed przebudowy/

Wkładkę założył: R. Gaziński, 1992 r.
(imię, nazwisko, data)

Miejsce przechowywania negatywów:



budynek dworca - widok od strony pld-zach



budynek dworca - fasada z wejściem głównym

Wzór ODZ 1978 r.



zespół budynków kolejowych przy ul. Sawickiej
w centrum bud. dworca



elevacja płn. budynku dworca widziana z poziomu
peronów



budynek dworca - elewacja płn.
część środkowa



budynek dworca - elewacja płn.
boczny ryzalit



wejsćie boczne w elewacji zach.

1. Miejscowość
Szczecin Niebuszewo

2. Obiekt (nazwa jak w karcie)
Dworzec kolejowy

3. Zawartość wkładki (nazwa obiektu lub materiału uzupełniającego)
zdjęcia



hall główny - dekoracja sufitu



budynek mieszkalny (2) elewacja pld.



budynek mieszkalny (2)
elewacja wsch.



budka na peronie (4 - nadzor ruchu)
widok od zachodu



widok od pld-wsch.

Wkładkę założył: R. Gaziński
(imię, nazwisko, data)

Miejsce przechowywania negatywów: PSOZ. O/Sz-n



ogrodzenie wokół ogródka (3)

